

---

## SeaTools pour Windows Guide d'utilisation

Copyright © 2015 Seagate Technology, LLC. Tous droits réservés.  
Rév. 22-Jan-2015, v1.4.0.x

---



# SeaTools pour Windows



### Bienvenue dans le logiciel *SeaTools pour Windows* de Seagate

SeaTools pour Windows est disponible en plusieurs langues (français, allemand, espagnol, italien, anglais, portugais, japonais, chinois simplifié et chinois traditionnel). Vous pouvez sélectionner la langue de votre choix en accédant au menu Help (Aide).

Ce fichier, ainsi que son équivalent au format PDF, sont situés dans le dossier que vous avez défini lors de l'installation de SeaTools pour Windows (par défaut C:\Program Files\Seagate\SeaTools for Windows\SeaTools for Windows.fr-FR.pdf), à partir duquel vous pouvez imprimer l'un ou l'autre.

Ce Guide d'utilisation contient des informations importantes sur SeaTools. Veuillez le lire dans son intégralité avant d'utiliser ce logiciel.

*SeaTools pour Windows* est un outil de diagnostic complet et très simple d'utilisation, qui va vous aider à déterminer rapidement l'état du lecteur de disque de votre disque dur externe, de votre ordinateur de bureau ou de votre ordinateur portable. Il intègre plusieurs tests qui vont analyser les supports physiques sur votre disque dur Seagate ou Maxtor, ainsi que sur tout disque dur de marque autre que Seagate. *SeaTools pour Windows* peut être exécuté pour analyser indifféremment des disques durs internes ou externes.

#### **Table des matières**

1. Pourquoi utiliser SeaTools ?
2. Utilisation de *SeaTools pour Windows*
  - A. Préparation du système
  - B. Sélection des lecteurs à tester
  - C. Sélection des tests à exécuter
  - D. Abandon des tests de diagnostic
  - E. Affichage des fichiers journaux
  - F. Définition de la langue par défaut
  - G. Codes de test SeaTools
  - H. Fonctionnalités diverses
    - i. Sauvegarde et restauration de mots de passe FDE
    - ii. Recommandations pour la mise à jour du firmware
3. Tests avancés
  - Mise à jour du firmware
  - Download Firmware (Télécharger le firmware) (SCSI/SAS/FC)
  - Format (Formater)
  - Effacement des traces d'amorçage USB
  - Effacement complet (SATA)
  - Formatage SED Crypto (Seagate Instant Secure Erase)
4. Détection de secteurs défectueux
5. Raccourcis d'accès aux outils système
6. Numéros de série, numéros de modèle, numéros de pièce et garantie

7. Dépannage
  8. Limitations et problèmes connus
  9. Configuration système requise (.NET 4.0)
  10. Historique par version
  11. Contrat de licence utilisateur
- 

## **1. Pourquoi utiliser SeaTools ?**

Après les tests que nous effectuons en interne, il s'avère qu'un important pourcentage des disques qui sont retournés à Seagate pour être remplacés dans le cadre de la garantie sont des disques en parfait état de fonctionnement, renvoyant le code « NPF » (No Problem Found, aucun problème détecté). Le renvoi d'un disque pour une intervention sous garantie entraîne une indisponibilité de votre système et vous contraint à conditionner et à retourner votre disque dur. Avant de renvoyer un disque dur, vous avez donc tout intérêt à vérifier si celui-ci a vraiment besoin d'être remplacé. C'est justement en cela que cet utilitaire de diagnostic de disque dur va vous aider, vous faisant ainsi potentiellement gagner du temps et de l'argent, et vous permettant de préserver l'intégrité de vos données.

Voici quelques motifs types de renvoi du code NPF pour des disques durs retournés par nos clients :

- \* système de fichiers corrompu ;
- \* pilotes corrompus ;
- \* MBR (secteur de démarrage principal) corrompu ;
- \* système attaqué par un virus ou un cheval de Troie ;
- \* présence sur le système de logiciels espions, de publiciels ou d'enregistreurs de frappes clavier ;
- \* conflits matériels.

Le logiciel SeaTools de Seagate est très simple d'utilisation. Les instructions suivantes vous aideront à l'exploiter au mieux.

---

## **2. Utilisation de SeaTools pour Windows**

### **A. Préparation du système**

Fermez toutes les autres applications avant d'exécuter un diagnostic sur le disque dur. Cela permet de s'assurer que le lecteur sera essentiellement sollicité par SeaTools. Sinon, Windows continuera à donner des commandes au disque afin qu'il accède à des données pour les besoins d'autres applications. Lorsque cela se produit, SeaTools suspend temporairement sa progression tant que le disque est occupé. Il s'agit d'une condition de routine qui n'endommage pas le disque, mais cela augmente nettement la durée des tests SeaTools.

Les disques durs externes qui se connectent au système au moyen d'une interface USB, Firewire 1394 ou eSATA ne possèdent pas les mêmes activités de fond que le disque interne. Les disques durs internes sont reliés à l'une de ces interfaces : SATA (Serial ATA), PATA (Parallel ATA ou IDE) , SAS (Serial-Attached SCSI) ou SCSI. La plupart des ordinateurs fixes et portables disposent d'un disque dur interne SATA ou PATA.

Il faudra peut-être interrompre les contrôles de gestion d'alimentation lors de tests particulièrement longs. Une analyse complète du disque peut prendre plusieurs heures. Le lecteur fonctionne alors de façon autonome et le système pourrait décider qu'il doit passer en mode veille ou hibernation. Les options d'alimentation du Panneau de configuration sous Windows XP et Vista contiennent le paramètre « Turn off hard disks » (Arrêt des disques durs), qui doit être défini sur « Never » (Jamais) au cours du test.

Il est vivement déconseillé de procéder à des tests prolongés sur un ordinateur portable qui fonctionnerait uniquement sur batterie. Ces tests requièrent une utilisation intense du disque et consommeront davantage de courant qu'une opération habituelle. Assurez-vous de connecter l'adaptateur secteur pour garantir une alimentation adéquate pendant les tests.

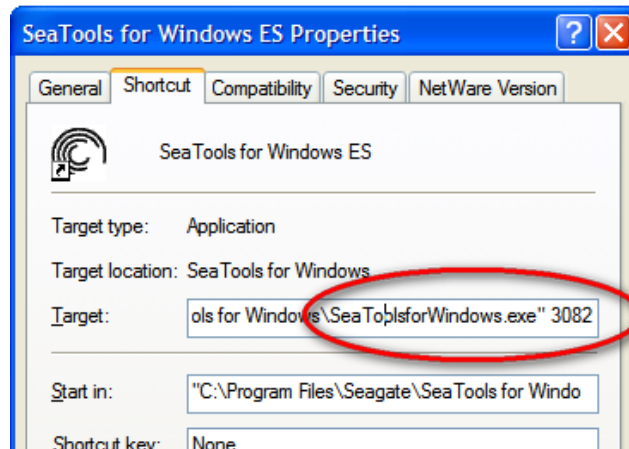
**Pour changer de langue, rendez-vous dans le menu Help (Aide) et sélectionnez l'option Language (Langue).**



## B. Définition de la langue par défaut

Normalement, le logiciel détecte automatiquement la langue à appliquer, en se basant sur les paramètres régionaux de votre système d'exploitation. Vous pouvez également définir manuellement la langue à appliquer parmi celles prises en charge. Pour ce faire, accédez aux propriétés de l'icône d'exécution du logiciel, puis sélectionnez l'onglet Shortcut (Raccourci). Le champ « Target: » (Cible) doit déjà spécifier le chemin d'accès et le nom de l'application. Il vous suffit d'y ajouter un espace et l'un des identifiants de langue ci-après afin de modifier la langue par défaut du logiciel.

Identifiants de langue :	
Anglais (États-Unis)	1033
Allemand	1031
Français	1036
Italien (Italie)	1040
Espagnol (Espagne)	3082
Portugais (Brésil)	1046
Chinois (simplifié)	2052
Chinois (traditionnel)	1028
Japonais	1041
Coréen	1042
Vietnamien	1066
Russe	1049
Thaï	1054



"C:\Program Files\Seagate\SeaTools for Windows\SeaToolsforWindows.exe" 3082 entraîne l'exécution de SeaTools en espagnol.

### C. Sélection des lecteurs à tester

Une fois SeaTools chargé, l'interface répertorie les différents périphériques de stockage détectés sur votre système. Sélectionnez le disque dur que vous souhaitez tester en cochant la case en regard des informations sur le disque. Cet écran affiche également des informations sur les disques comme le numéro de modèle et le numéro de série. Les numéros de modèle des disques durs internes Seagate commencent par les lettres « ST ». Les numéros de modèle des disques Maxtor commencent par le mot MAXTOR. Les disques durs externes peuvent comporter un descriptif tel que « FreeAgent » ou « OneTouch » dans la colonne Model number (Numéro du modèle). Les numéros de série Seagate se composent de huit caractères alphanumériques. L'icône des modèles de disque Seagate et Maxtor représente un disque doré. L'icône des disques non-Seagate représente un disque argenté. Le numéro de série bleu indique le périphérique de démarrage.

Vous pouvez sélectionner plusieurs lecteurs à tester. Ceux-ci seront alors testés simultanément. Vous pouvez également lancer des tests sur des lecteurs alors que d'autres sont déjà en cours d'exécution sur un ou d'autres lecteurs.

Assurez-vous en tout cas de bien choisir le bon lecteur !



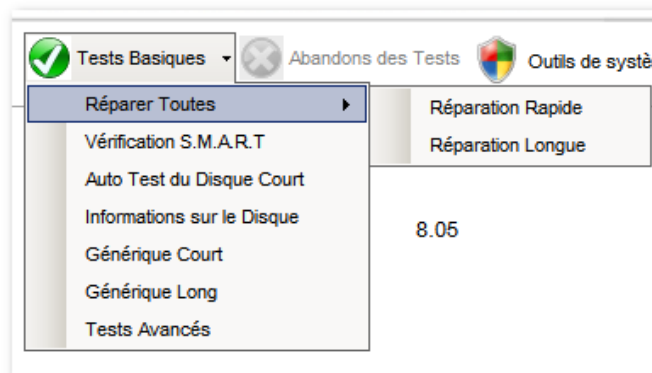
#### D. Sélection des tests à exécuter

Un menu des tests de diagnostic possibles s'affiche. À l'exception du test Long Generic (Générique long), qui permet de réparer des secteurs sur des disques durs externes reliés par une interface USB, tous les autres **Basic Tests (Tests basiques)** sont des tests effectués en lecture seule, qui n'altèrent en rien vos données. Sélectionnez les tests que vous souhaitez réaliser. Le test démarre immédiatement. Les options de réparation rapide et de réparation en profondeur de tous les problèmes réparent également les secteurs sur les disques SATA pris en charge par Seagate. Reportez-vous à l'écran des propriétés de réparation des disques SATA ci-dessous.

Voici les différents tests proposés :

- |   |  |
|---|--|
| • Réparation rapide<br>les problèmes                | Réparation rapide et en profondeur de tous   |
| • SMART Check (Vérification S.M.A.R.T.)             |  |
| • Short Drive Self Test (Auto-test du disque court) | Nécessite de 20 à 90 secondes                |
| • Drive Information (Informations sur le disque)    | Peut être enregistré dans le fichier journal |
| • Short Generic (Générique court)                   | Test en trois parties                        |
| • Long Generic (Générique long)                     | Progression affichée par incréments de 1 %   |
| • Advanced Tests (Tests avancés)                    | Voir section 3 ci-après                      |

Le logiciel affiche « Test Unavailable » (Test indisponible) si les ressources associées sont indisponibles. Ainsi, le test Short Drive Self Test (Auto test du disque court) peut ne pas être compatible avec tous les disques durs externes proposant une connexion USB.



Avec les options de réparation rapide et en profondeur de tous les problèmes, vous devez appuyer sur la touche F8 pour accepter que SeaTools pour Windows tente de réparer les secteurs défectueux et illisibles détectés. Il est important de savoir que lorsqu'un secteur est défectueux et illisible, toutes ses données sont déjà perdues. Pour plus d'informations à ce sujet, reportez-vous à la section 4, Rubrique d'aide : Détection de secteurs défectueux.



Lorsque vous lancez le test « Short Drive Self Test » (Auto-test du disque court), la plupart des disques exécutent une routine détaillée de diagnostic qui est intégrée au firmware du disque dur. L'auto-test du disque ne présente absolument aucun risque pour vos données.

Il est adapté à la plupart des situations. Prévoyez d'exécuter le test Generic long (Générique long) ou le DST (Auto-test du disque long), qui lit chaque secteur du disque, lorsque vous avez besoin d'un test plus complet.

Les tests longs demandent du temps. Comme ils lisent chaque secteur du disque, leur durée d'exécution dépend de la vitesse et de la capacité du disque dur. Le test des disques à la capacité la plus élevée dure souvent 2 à 4 heures. Vous pouvez abandonner le test à tout moment sans endommager le disque, mais dans ce cas, le disque ne sera pas entièrement testé.

Le test « Short Generic » (Générique court) s'exécute sur les disques durs internes et externes. Il se décompose en trois phases : l'analyse externe, l'analyse interne et la lecture aléatoire.

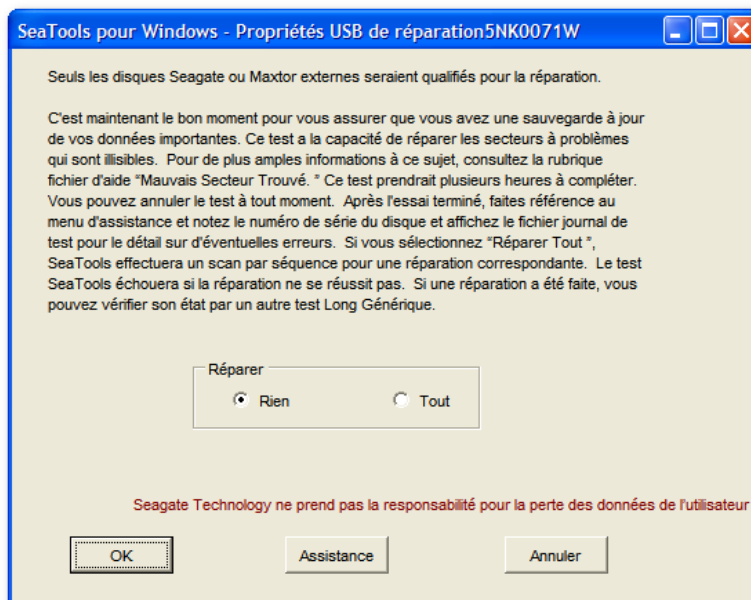
Le test « Long Generic » (Générique long) s'exécute sur les disques durs internes et externes. Il analyse l'intégralité du disque, du premier jusqu'au dernier secteur. Du fait de son exhaustivité, ce test peut prendre plusieurs heures. Vous pouvez cependant l'abandonner à tout moment. Le test renvoie une erreur et s'arrête dès lors qu'un secteur défectueux est détecté sur un disque dur interne.

Dans le cas des disques durs externes USB, le test « Long Generic » (Générique long) propose une option permettant de réparer des secteurs. Pour plus d'informations, reportez-vous à la section 4, « Détection de secteurs défectueux ». Si vous choisissez l'option « Repair None » (Réparer rien), le test « Long Generic » (Générique long) analyse l'intégralité du lecteur et se contente de répertorier dans le fichier journal tous les secteurs illisibles.

Les données sont stockées dans des secteurs, chacun d'eux ayant une capacité de 512 octets. Le test « Long Generic » (Générique long) avec la réparation de secteurs sur disque USB activée permet de ne réparer que les différents secteurs défectueux. Lorsqu'un secteur de 512 octets est illisible, toutes les données qui y étaient stockées sont d'ores et déjà perdues. Dans le cas d'un lecteur avec un large espace disque disponible, il y a des chances que le ou les secteurs illisibles soient vides et non utilisés. Si vous choisissez l'option « Repair All » (Réparer tout), le test « Long Generic » (Générique long) analyse

l'intégralité du lecteur une fois que vous avez appuyé sur la touche F8, et tente de réparer les secteurs illisibles. Si un secteur ne peut pas être réparé, alors le test renvoie une erreur et s'arrête. Consultez dans ce cas le fichier journal pour obtenir la liste des secteurs illisibles.

Avis de non-responsabilité : Seagate Technology, LLC décline toute responsabilité relative à la perte des données de l'utilisateur.






#### E. Abandon des tests de diagnostic

SeaTools réalise un test sans aucun danger pour les données, sur le disque dur ou le périphérique sélectionné, afin d'y détecter d'éventuels dysfonctionnements. Les tests longs peuvent être abandonnés à tout moment. Cliquez pour ce faire sur l'icône « Abort Tests » (Abandon des tests) dans la barre de menus.

#### F. Synthèse des résultats et affichage des fichiers journaux


Suite à l'exécution d'un test de diagnostic, un fichier journal est enregistré pour chaque lecteur testé dans le sous-dossier SeaTools for Windows situé dans Program Files/Seagate. Pour afficher ces journaux, notez le numéro de série du lecteur, puis cliquez sur le menu Help (Aide) et sélectionnez View Log File (Voir le journal d'événements).

Les résultats possibles sont les suivants : - Passé - Échec - Abandonner

Statut du disque	Statut du Test
Gnrique Court - Passe	
Outer Scan	
Gnrique Court - ECHEC	



En règle générale, le résultat des tests *SeaTools pour Windows* sera **Passé**. Le fait que le lecteur soit en mesure de démarrer le système d'exploitation Windows indique que celui-ci est relativement sain. *SeaTools pour Windows* est un outil de test très utile pour vérifier si le disque dur est à l'origine d'un problème sur le système. Un disque peut être parfaitement sain tout en contenant des données corrompues. En pareil cas, les données concernées doivent être réparées, réinstallées ou bien réenregistrées.

Model Number	Firmware Revision	Drive Status
 ST9160823AS	3.AAB	Short DST - FAIL

**When testing internal drives and Short DST fails, consider running SeaTools for DOS. It has the ability to repair problem sectors. SeaTools for DOS does not support USB or other external drives at this time.**

**IMPORTANT** : si des secteurs défectueux (problème d'adressage de bloc logique, ou LBA) sont détectés lors du test Short Drive Self Test (Auto-test du disque court), alors le test de diagnostic s'arrête en renvoyant le résultat **ÉCHEC** et un **code de test SeaTools** est généré. (Voir section G. ci-après.)

Si vous testez un disque dur interne PATA (IDE) ou SATA, nous vous recommandons d'exécuter le test long dans la version autoexécutable de SeaTools, ***SeaTools pour DOS***, qui permet dans la plupart des cas de **réparer** les secteurs défectueux. Une image disque au format ISO du CD autoexécutable de *SeaTools pour DOS* a été intégrée à ce logiciel et est accessible ici :

C:\Program Files\Seagate\SeaTools for Windows\SeaToolsDOS223ALL.ISO. Pour savoir comment graver une image disque au format ISO, reportez-vous à cette page sur notre site : <http://knowledge.seagate.com/articles/fr/FAQ/201431fr>

Si vous testez un disque dur externe USB, nous vous recommandons d'exécuter le test Long Generic (Générique long) dans cette application Windows, qui permet de **réparer** des secteurs défectueux sur les disques USB.

Si le logiciel *SeaTools pour Windows* indique le résultat **ÉCHEC** et que vous avez tenté de réparer les secteurs en procédant comme indiqué ci-dessus, alors vous devez vérifier la validité de la garantie de votre périphérique. Pour vérifier la validité de garantie de produits Seagate et Maxtor, passez par le site Web Seagate. Vous devrez saisir le numéro de série du disque dont la garantie doit être vérifiée. Les pages de la garantie Seagate sont accessibles à cette adresse : <http://www.seagate.com/fr/fr/support/warranty-and-returns/>

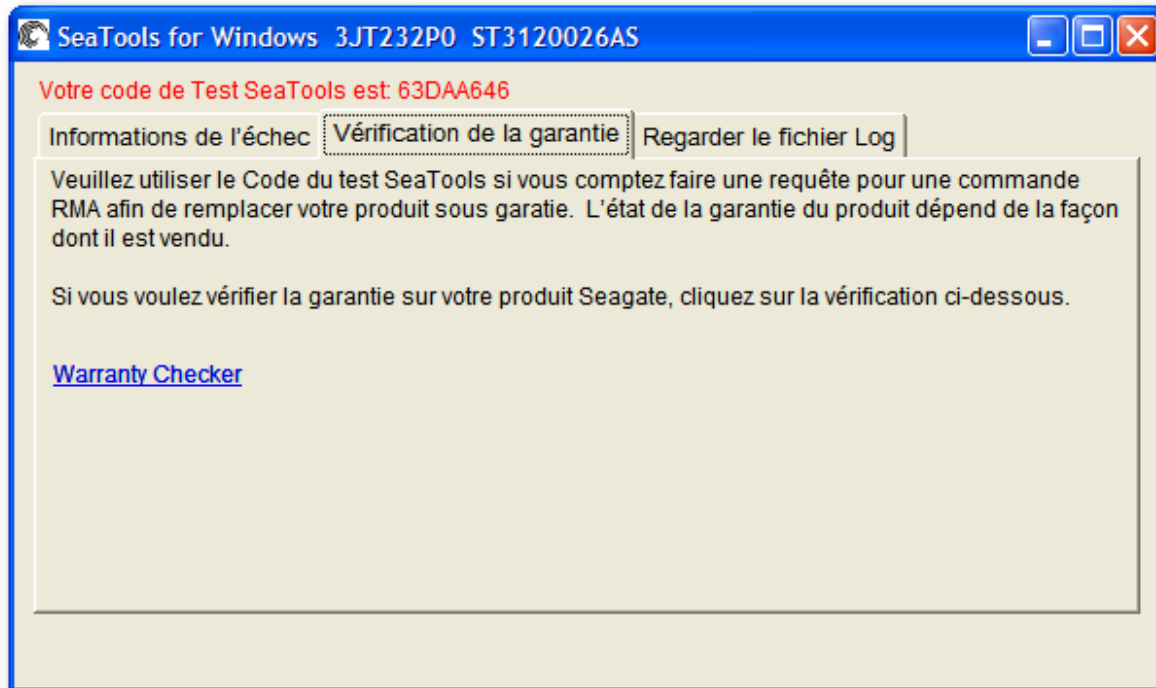
#### G. Codes de test SeaTools

Une icône File Info (Informations de l'échec) s'affiche lorsque *SeaTools pour Windows* détermine l'échec d'un lecteur à un test de validité de garantie :





Un clic sur cette icône affiche une fenêtre contenant trois onglets relatifs au problème : l'un propose des informations sur l'échec du test, l'autre une vérification de la garantie via le **code de test SeaTools** et le dernier l'affichage du fichier journal avec les résultats du test. Voici un exemple type :



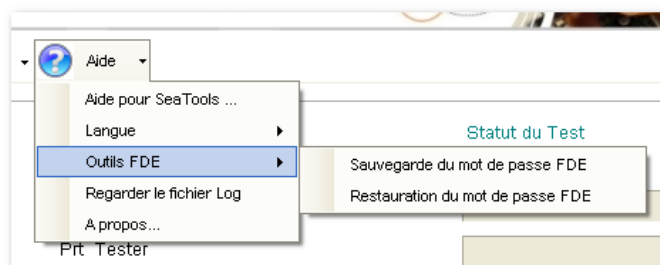
Les codes de test SeaTools reposent sur le type de test non concluant, ainsi que sur le numéro de série du produit. De ce fait, il n'existe pas deux codes identiques. Le système d'émission en ligne de numéro de retour (RMA) utilise le code de test SeaTools afin de faciliter l'échange de votre produit. Ce code indique à Seagate que le lecteur est effectivement défectueux, éliminant quasiment toute probabilité de retour d'un lecteur valide.

Lorsque vous demandez à retourner un lecteur à Seagate via le processus en ligne Services de garantie, vous devez spécifier dans le formulaire le numéro de série de votre disque dur, son numéro de modèle ainsi que le code de test SeaTools. Les produits externes USB, tels que les modèles FreeAgent et OneTouch, ne disposent pas de numéro de modèle commençant par ST. Ils disposent à la place d'un numéro de pièce, imprimé sur le boîtier en plastique du disque dur. C'est ce numéro que vous devez spécifier pour retourner un disque dur externe USB.

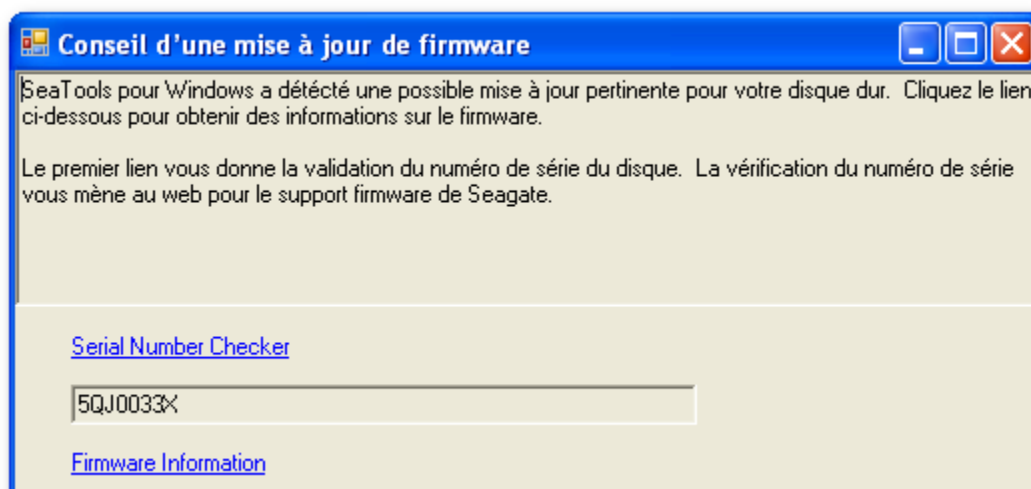
#### H. Fonctionnalités diverses

**Sauvegarde et restauration de mots de passe FDE :** (menu Help (Aide), Outils FDE) Le cryptage via la technologie FDE (Full Disk Encryption, cryptage de l'intégralité du disque) repose sur un système de mots de passe. Cette fonctionnalité n'est disponible que si un disque FDE est détecté dans le système. Un écran s'affiche alors, vous demandant de définir un mot de passe pour le disque dur, ainsi que vos réponses à différentes « challenge questions » (questions secrètes). Le fichier de sauvegarde du mot de passe est enregistré sur le disque dur, avec l'extension .PWB. Il est conseillé d'enregistrer une copie de ce fichier sur

un support de stockage externe. L'option Restore (Restauration), utile en cas d'oubli du mot de passe, vous demande de saisir les réponses précises que vous avez spécifiées pour les questions secrètes, afin de vous identifier comme l'auteur du mot de passe et de vous le communiquer.



**Recommandations pour la mise à jour du firmware :** Seagate vous recommandera de temps à autre de procéder à une mise à jour du firmware pour des modèles de disque dur spécifiques. L'écran suivant s'affiche si *SeaTools pour Windows* détecte des versions de modèle et de firmware pour lesquelles une mise à jour de firmware est disponible :

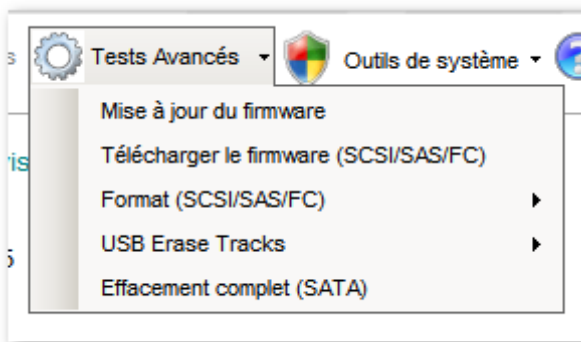
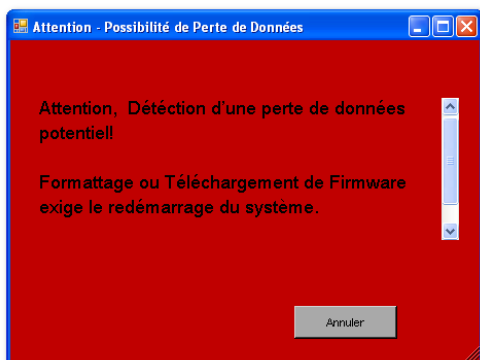
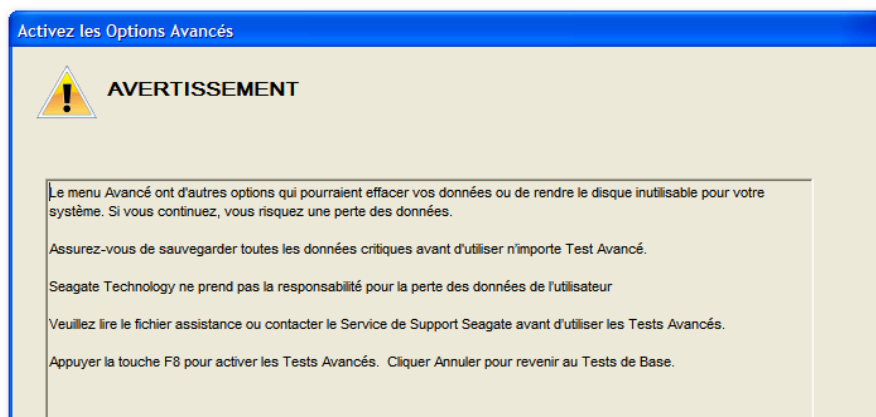


Cliquez sur le lien de vérification du numéro de série pour vérifier si une mise à jour de firmware est préconisée pour votre disque dur.

### **3. Tests avancés**

*SeaTools pour Windows* prend en charge différents types de disques durs. Ils peuvent exploiter différentes interfaces (SATA, PATA, USB, Firewire 1394, eSATA, SAS, SCSI et la technologie Fibre Channel, plus restreinte), ainsi que différents systèmes (intégrés aux ordinateurs de bureau et à certains serveurs, ou exploités en disques durs externes). Les disques durs SAS et SCSI sont principalement utilisés dans les serveurs réseau, et présentent des conditions de prise en charge complémentaires qui sont disponibles en accédant à l'onglet Advanced Tests (Tests avancés). Ces options ne sont d'aucune utilité pour les disques durs internes des ordinateurs de bureau ou les disques durs externes. Elles peuvent entraîner, ou entraîneront forcément, la destruction de données sur les disques durs SCSI et SAS. De ce fait, les tests avancés ne doivent être utilisés que par des opérateurs système hautement qualifiés. Les contrôleurs RAID ne sont généralement pas pris en charge dans *SeaTools pour Windows*. En effet, le logiciel de gestion RAID isole les différents lecteurs, empêchant leur accès direct.

Avis de non-responsabilité : Seagate Technology, LLC décline toute responsabilité relative à la perte des données de l'utilisateur.



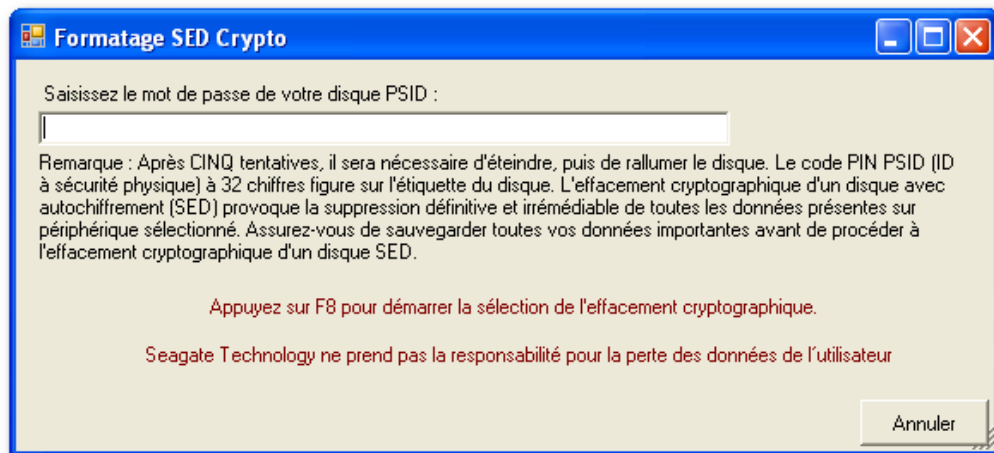
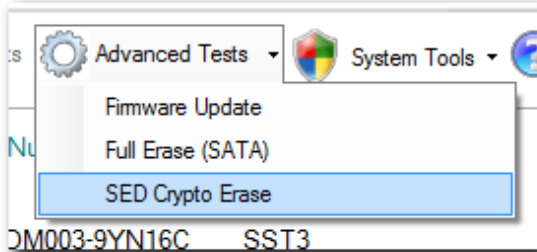
Voici les options proposées dans les tests avancés :

- Mise à jour du firmware SeaTools envoie le numéro de série du disque sélectionné sur une page Web Seagate appelée Recherche de téléchargements. Vous pouvez utiliser cet outil en ligne pour déterminer si une nouvelle mise à jour du firmware est disponible pour votre disque ou votre périphérique de stockage.
- Download Firmware (Télécharger le firmware) (SCSI/SAS/FC) En ce qui concerne le téléchargement de firmware pour les disques durs SAS et SCSI, les fichiers associés sont de type .LOD ou .SEA. Ces fichiers doivent être copiés dans le dossier SeaTools for Windows. (Astuce : sous Vista, assurez-vous de copier les fichiers en étant connecté en tant que Administrator (Administrateur), sinon ils ne seront pas visibles.)
- Format (Formater) (formatage effectué par défaut avec une taille de bloc de 512 octets)
- Effacement des traces d'amorçage USB inscrit des zéros au début du disque USB (pendant approximativement 5 secondes). Toutes les données seront perdues. Utilisez cette fonction d'effacement pour supprimer une partition et un format précédents sur le disque USB. Suite à son utilisation, le disque apparaît comme vide et non alloué au système d'exploitation. L'effacement complet inscrit des zéros dans tous les secteurs du disque. Plusieurs heures sont nécessaires afin de terminer un effacement complet, qui peut être abandonné à tout moment.
- Effacement complet (SATA) L'effacement complet inscrit des zéros dans tous les secteurs du disque. Plusieurs heures sont nécessaires afin de terminer un effacement complet, qui peut être abandonné à tout moment. Le disque de démarrage ne doit pas apparaître dans la liste comme étant un choix disponible. La détection du disque de démarrage est parfois difficile, aussi assurez-vous que le disque de démarrage n'est ni disponible ni sélectionné.
- Formatage SED Crypto Effacement sécurisé instantané des disques avec autochiffrement. Ce menu s'affiche si le disque prend en charge le cryptage matériel. Comme pour l'effacement

complet, cette fonctionnalité supprime définitivement l'accès à toutes les données utilisateur stockées sur le disque. Cette opération, qui dure moins d'une minute, consiste en fait à effacer la clé de cryptage du disque. Les disques SAS et SATA sont tous les deux pris en charge. En revanche, le disque de démarrage ne doit pas figurer parmi les options disponibles.

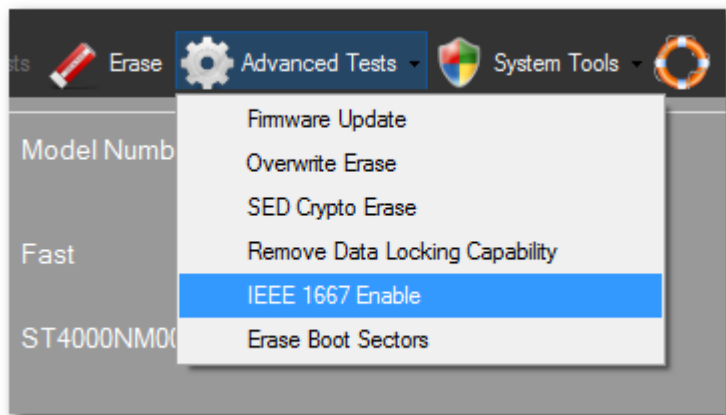
Attention : La détection du disque de démarrage est parfois difficile. Aussi, il convient de s'assurer que le disque de démarrage n'est pas sélectionné.

Une fois cette option sélectionnée, l'utilisateur est invité à saisir le mot de passe PSID (ID de sécurité physique) indiqué sur l'étiquette du disque. Il s'agit d'une suite de 32 chiffres et lettres majuscules en haut de l'étiquette. Ce mot de passe ne doit inclure aucun espace. Il peut également être lu par un lecteur de code-barres 2D.



Pour en savoir plus sur la fonctionnalité d'effacement sécurisé instantané Seagate, rendez-vous sur le [site Web Seagate Secure](#).

- Sanitize Erase Write zeros to all user data sectors on the SATA drive including unallocated and cache sectors. This command is mostly found on SSD drives.
- Remove Data Locking Capability Causes all attempts to authenticate SID to fail. Removes capability for anyone to personalize, or take logical ownership, of the Opal SED device. You can re-enable the SID authority object only by doing a SED Crypto Erase with PSID (all data on the drive is lost).
- IEEE 1667 Disable or Enable If disabled, then all support for the IEEE 1667 TCG storage silo is turned off. Device will report no support for IEEE 1667. Disables ability for Microsoft Windows 8 Setup to automatically provision device with Enhanced Storage support. If required, then disable the silo support before setting up Windows 8.



#### **4. Détection de secteurs défectueux**

**IMPORTANT** : veuillez prendre connaissance de l'intégralité des informations suivantes au sujet des options à votre disposition en ce qui concerne les secteurs défectueux détectés.

Un secteur défectueux est une petite zone de 512 octets sur le disque dur, qui présente des erreurs empêchant d'accéder correctement à son contenu. De nouveaux secteurs défectueux, parfois appelés défauts nouveaux, sont souvent dus à certains types de dommages physiques. Si un fichier ou un dossier est inscrit sur le disque en utilisant ce secteur, il va être incomplet ou corrompu car les octets correspondants ne peuvent être lus.

\*\*\*\* REMARQUE \*\*\*\* Les informations suivantes s'appliquent uniquement aux disques durs Seagate Technology ou Maxtor.

Lorsque SeaTools détecte un secteur défectueux pendant l'analyse du disque, il affiche un décompte de ces secteurs.

Les secteurs défectueux sont souvent des secteurs non utilisés. Si l'un d'eux est utilisé, le fichier qui y est stocké s'en trouve incomplet ou corrompu. Si un secteur défectueux correspond à un dossier ou à l'arborescence d'un répertoire, alors les liaisons vers les fichiers et sous-dossiers peuvent elles aussi être inopérantes.

Vous devez évaluer avec précaution l'importance que revêtent vos données. Dans le cas d'un secteur illisible correspondant à un fichier ou un dossier primordial pour vous, vous aurez peut-être tout intérêt à solliciter des services professionnels de récupération de données, qui pourront éventuellement restaurer ces données altérées. En pareil cas, assurez-vous de sélectionner l'option NONE (RIEN) afin de lancer une analyse sans qu'aucune tentative de réparation des secteurs ne soit effectuée par SeaTools.

Si vous estimez que le fichier ou le dossier concerné est remplaçable, que celui-ci a déjà été sauvegardé ou tout simplement qu'il n'a que peu d'importance, vous pouvez alors paramétrer SeaTools de sorte qu'il tente de réparer le secteur défectueux.

Les disques durs modernes disposent d'une fonction de sécurité intrinsèque : la réservation de « secteurs de remplacement », permettant d'y réaffecter des données. En règle générale, les secteurs présentent des difficultés de lecture bien avant qu'ils ne deviennent totalement illisibles. Dans ce cas, les octets de données concernés sont préservés et transférés vers les secteurs de remplacement, dans le cadre d'une réaffectation de secteurs. De la même manière, lorsqu'un disque dur écrit des données et qu'il rencontre un

problème, son firmware met de côté le secteur incriminé et active un secteur de remplacement avant d'indiquer que l'opération d'écriture a réussi.

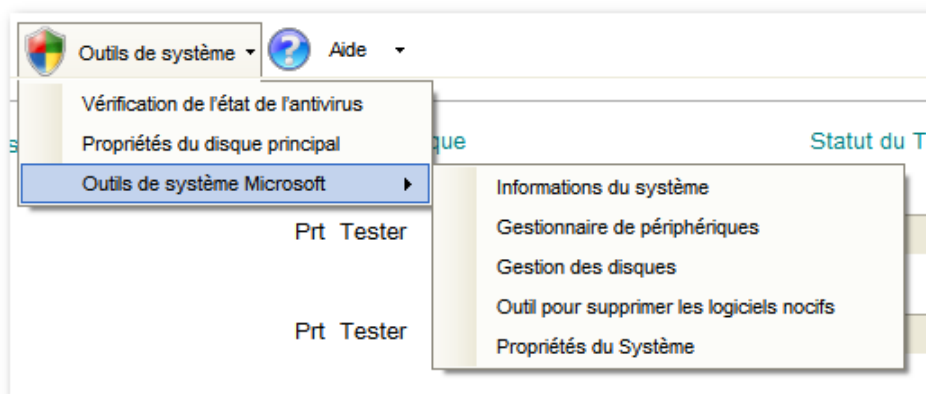
Si vous autorisez SeaTools à tenter de réparer un secteur défectueux, le logiciel essaie d'écrire une suite de zéros de 512 octets sur le secteur concerné. Cette action facilite généralement la tâche du firmware du disque dur, qui met de côté le secteur incriminé et active un secteur de remplacement.

Remarque : Seagate Technology, LLC décline toute responsabilité relative à la perte des données de l'utilisateur.

---

## **5. Raccourcis d'accès aux outils système**

Bien souvent, votre disque dur va se révéler parfaitement sain et passer avec succès les tests de SeaTools pour Windows. Le problème se situera alors très certainement au niveau du système. Pour découvrir l'origine du problème, vous devrez peut-être accéder à divers outils Microsoft, tels que le Gestionnaire de périphériques. SeaTools pour Windows propose des raccourcis bien pratiques permettant d'accéder facilement à certains des outils système Microsoft les plus utilisés dans les procédures de dépannage. Seagate n'assure en revanche aucun support technique concernant les outils système Microsoft.



---

## **6. Numéros de série, numéros de modèle, numéros de pièce et garantie**

Vous pouvez vérifier en ligne la validité de la garantie de votre produit Seagate, à cette adresse : [http://support.seagate.com/customer/fr-fr/warranty\\_validation.jsp](http://support.seagate.com/customer/fr-fr/warranty_validation.jsp)

Le formulaire en ligne requiert la saisie du numéro de série du produit, ainsi que de son numéro de modèle OU son numéro de pièce. Le numéro de série et le numéro de modèle sont généralement affichés dans l'écran principal de *SeaTools pour Windows*. SeaTools pourra exceptionnellement ne pas être en mesure de récupérer ces numéros, en raison d'une incompatibilité du système ou de certains composants, ou bien d'un dysfonctionnement du produit Seagate.

Vous pouvez aussi récupérer ces informations, ainsi que le numéro de pièce, en consultant l'étiquette placée sur le dessus d'un disque dur interne ou sur le boîtier d'un disque dur externe. Les numéros de série Seagate adoptent la syntaxe suivante : mention « S/N: » suivie de 8 caractères alphanumériques. Les numéros de modèle commencent par les lettres ST, pour les disques durs internes, ou d'un identifiant tel que FreeAgent, pour les disques durs externes. Les numéros de pièce se composent de 6 caractères alphanumériques, d'un tiret et de 3 chiffres. Exemple : P/N: 1A2345-678

La procédure en ligne de vérification de la garantie peut indiquer que votre produit Seagate est classé comme un composant OEM. Cela signifie que le disque dur a été vendu à un fabricant d'ordinateurs, appelé intégrateur, qui l'a utilisé pour assembler une configuration informatique. Dans ce cas, c'est cet intégrateur qui est responsable de toutes les opérations relatives à la garantie et au support technique concernant le disque dur.

---

## **7. Dépannage**

### SI VOUS DEVEZ NOUS APPELER

- Si vous appelez afin de signaler un problème, merci de nous fournir le maximum d'informations possible. Merci donc de préparer les informations suivantes, dans la mesure du possible :

Quand le problème se produit-il ? Lors du démarrage du système de diagnostic ? Lors des tests de disque dur ? À la fermeture de SeaTools ?

- Le problème peut-il être reproduit à répétition ? Si oui, veuillez décrire les étapes à suivre pour le reproduire.

- Quelle est votre configuration système ? Répertoriez les détails de votre système tel qu'il était lors du test. Éléments à mentionner :

- fabricant de l'ordinateur, modèle, type de processeur et quantité de mémoire ;
  - disques durs (internes et externes) reliés au système, en spécifiant le fabricant, le modèle, la capacité et le type ;
  - fabricant et modèle des contrôleurs de disque dur ;
  - fabricant et modèle de la carte graphique ou du circuit graphique intégré ;
  - cartes additionnelles, notamment cartes son et cartes multimédias ;
  - périphériques connectés (souris, périphérique de sauvegarde sur bande, imprimante, etc.).
- 

## **8. Limitations et problèmes connus**

- Les versions longue et courte du test Drive Self Test (Auto-test du disque) peuvent ne pas prendre en charge le bouton Abort Tests (Abandon des tests) sur certains systèmes. Le test court ne prendra en aucun cas plus de 90 secondes et doit s'achever rapidement. Le test long, en revanche, peut prendre plusieurs heures. La commande Redémarrer de Windows permet en dernier recours d'abandonner le test Long DST (Auto-test du disque long) si celui-ci prend trop de temps.
- SeaTools peut ne pas détecter ou accéder à certains disques durs si le CMOS est désactivé pour ces disques.
- *SeaTools pour Windows* ne peut pas détecter de disque dur complètement hors service. Le logiciel ne renverra aucun nom de fabricant, nom de modèle ou code d'erreur. Si le disque dur est encore sous garantie, vous pouvez contacter le fournisseur de votre système.
- SeaTools peut ne pas détecter les différents disques durs reliés à des contrôleurs RAID.
- Windows Vista intègre de nouveaux niveaux de contrôles de sécurité et d'authentification. En fonction de vos paramètres de sécurité, vous devrez peut-être exécuter *SeaTools pour Windows* en étant connecté en tant qu'Administrateur.
- La police ARIALUNI.TTF est indispensable pour lancer SeaTools avec une interface localisée dans l'une des langues asiatiques.

N'hésitez pas à consulter fréquemment le site <http://www.seagate.com> pour découvrir les nouvelles versions et les mises à jour du logiciel *SeaTools pour Windows*, ainsi que les mises à jour apportées à la Foire Aux Questions (FAQ). Seagate continuera d'optimiser ce logiciel en y ajoutant régulièrement de nouvelles fonctionnalités et possibilités.



---

## 9. Configuration système requise

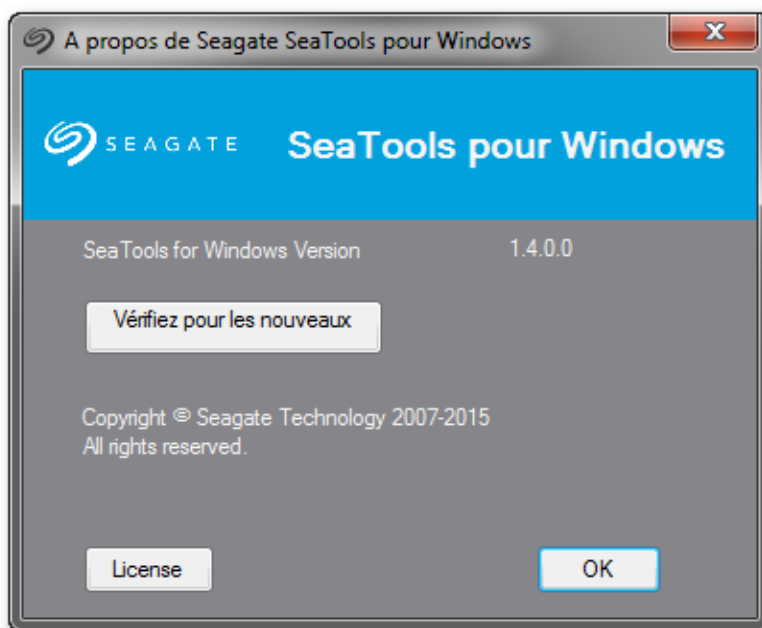
- Windows XP 32 bits ou 64 bits, ou une version ultérieure de Windows
- Microsoft .NET Framework v4.0, disponible au téléchargement (environ 48 Mo) sur [www.microsoft.com](http://www.microsoft.com). Faites une recherche dans le site avec le mot-clé .NET 4.0 ou rendez-vous directement sur cette page : <http://www.microsoft.com/download/en/details.aspx?id=17718>
- Microsoft Visual C++ 2010 Redistributable (inclus avec le fichier d'installation de SeaTools pour Windows)
- Carte ou circuit graphique compatible VGA 1 024 x 768, ou résolution supérieure
- Police ARIALUNI.TTF, indispensable pour lancer SeaTools avec une interface localisée dans l'une des langues asiatiques

---

## 10. Historique par version

v1.1.0.3	09 mars 2007	Première version publique de <i>SeaTools pour Windows</i> .
v1.1.0.7	12 avril 2007	Première version publique multilingue de <i>SeaTools pour Windows</i> .
v1.1.0.15	17 septembre 2007	Prise en charge du chipset SATA et de nouvelles langues (chinois et japonais).
v1.1.0.18	06 mai 2008	Homogénéisation des états des boutons avec les tâches à réaliser. Affichage de la taille de la mémoire cache, des heures de fonctionnement et de la température dans les informations d'identification. Le test Short Generic Test (Générique court) peut simuler le test Drive Self Test (Auto-test du disque). Affichage des informations d'identification USB, pour les chipsets pris en charge. Compatibilité avec Windows XP 64 bits et Vista 64 bits. Meilleure réactivité des commandes d'abandon. Corrections apportées aux kits de langues. Possibilité de définir la langue par défaut via l'exécution en ligne de commande. Nouveaux correctifs de compatibilité pour les chipsets nVidia et les mémoires Intel Turbo.
v1.1.0.19	08 juin 2008	Prise en charge des disques durs SAS et SCSI pour les commandes Inquiry (Enquête), Firmware Download (Télécharger le firmware) et Format (Formater).
v1.1.0.20	03 septembre 2008	Affichage d'informations concernant les disques eSATA, possibilité d'abandonner un auto-test sur disque SCSI. Ajout d'un lien vers les services Seagate.
v1.1.0.21	01 octobre 2008	Affichage des numéros de série des disques durs USB tels qu'ils apparaissent sur les boîtiers des disques durs externes Seagate. Ces numéros de série sont ceux nécessaires pour un échange sous garantie. Correction du problème de barre de progression ne reflétant pas l'avancée effective du test.
v1.1.1.0	10 décembre 2008	Ajout du menu System Tools (Outils de système). Ajout d'une fonctionnalité de réparation de secteur sur disques durs externes USB de marque Seagate et Maxtor.
v1.2.0.0	26 mars 2009	Ajout d'une fonctionnalité de sauvegarde de mot de passe pour les disques FDE. Ajout d'une fonctionnalité de contrôle de firmware pour les modèles SATA Barracuda 7200.11 et Barracuda ES.2, signalant la disponibilité d'une mise à jour du firmware.
v1.2.0.1	20 octobre 2009	Ajout du code de test SeaTools en cas d'échec du test de validité de la garantie. Le code de test SeaTools doit être spécifié pour demander un numéro de retour (RMA).
v1.2.0.2	27 avril 2010	Ajout du coréen. Toutes les sections sont entièrement traduites. Ajout des guides d'utilisation traduits (fichiers PDF).
v1.2.0.3	30 mai 2010	Ajout de la fonction d'effacement des traces d'amorçage sur le disque USB au menu Tests avancés.
v1.2.0.4	28 juillet 2010	Ajout du vietnamien, du russe et du thaïlandais.
v1.2.0.5	18 novembre 2010	Ajout de la fonction d'effacement complet du disque USB. Ajout d'une erreur de dépassement de délai du test long pour les disques avec un nombre de tentatives

- trop élevé. Ajout d'une mise à jour du journal SMART. Suppression de l'auto-test du disque long. Nouveau contrat de licence utilisateur.
- v1.2.0.6 15 octobre 2011 Ajout des tests de résolution rapide et en profondeur de tous les problèmes pour les disques internes. Remplissage de zéros pour effacer tout disque SATA autre que le disque de démarrage. Décompte du temps restant pour les tests longs. Nouveau vérificateur de firmware. Vérification des dernières mises à jour de SeaTools.
- v1.2.0.7 24-Aug-2012 User Interface clean up. Windows 8 compatibility fixes. SSD % Endurance added to Drive Info. Limit on max number defects fixed on USB interface. Cryptographic erase on Seagate Self-Encrypting Drives (Instant Secure Erase).
- v1.2.0.8 20-Nov-2012 USB3 compatibility fixes. Cryptographic erase on Seagate Self-Encrypting Drives (Instant Secure Erase) now supported on most Seagate USB adapters.
- v1.2.0.9 31-Mar-2013 USB testing more robust due to change in underlying architecture. Better detection and test implementation of SATA on SAS adapters. Added the Sanitize Erase test for SATA SSD drives (Seagate and non-boot only). S.M.A.R.T. Check now available for USB drives.
- v1.2.0.10 Updated SSD Usage language, Fixed Short DST not showing up for SAS drives, Added the scroll bar to the drive window. Made the application re-sizable and maximizable.
- v1.3.0.x 22-Apr-2014 Changed the way we do version numbers. (major).(minor).(revision).(build number).. Improved device discovery. Added support for SMART check over spti (ATA on SAS card), Added support for short DST over spti. Added full overwrite after a cryptographic erase. Fixed SMART temperature for Samsung drives. Drive Workload Rate "odometer" calculation for SATA and SAS. Updated ATA and SCSI drive information windows. Added Hybrid Drive info gathering. USB drives to use the Fix All tests. Support for 4K SAS and 4K SATA (logical sector size). Added LaCie product detection. Added device information for: MaxTransfer speed, negotiated transfer speed, spec supported (ATA only). Long DST is available for SCSI devices once again. Advanced Tests: New erase button functionality. Advanced Tests: Added ATA Enhanced Security Erase for SED/FDE. Advanced Tests: Added in the IEEE1667 port enable/disable test. Advanced Tests: Remove Data Locking for Opal drives. New command line flags to exclude scanning interfaces: /NOATA /NOSCSI /NOUSB can be used to skip the interfaces.
- v1.4.0.x 22-Apr-2015 New corporate logo.



---

## **11. Contrat de licence utilisateur**

### **CONTRAT DE LICENCE DE LOGICIEL SEAGATE**

MERCI DE BIEN VOULOIR LIRE ATTENTIVEMENT CE CONTRAT DE LICENCE DE LOGICIEL (CI-APRÈS LE “CONTRAT”). LE FAIT D'ACCEPTER LES TERMES DUDIT CONTRAT EN COCHANT "J'ACCEPTÉ", AINSI QUE TOUT DÉBUT DE TÉLÉCHARGEMENT, MISE EN PLACE, INSTALLATION OU UTILISATION DE TOUT OU PARTIE DE CE PRODUIT (EN CE COMPRIS, DE FAÇON NON LIMITATIVE, LE LOGICIEL ET LES FICHIERS Y-RELATIFS (CI-APRÈS LE « LOGICIEL »), LE MATÉRIEL INFORMATIQUE (CI-APRÈS LE « MATÉRIEL »), LE(S) DISQUE(S), LES CD-ROMS, ET TOUT AUTRE SUPPORT) (DENOMMES ENSEMBLE LE « PRODUIT »), VAUDRA ACCEPTATION PAR VOUS ET VOTRE SOCIÉTÉ, LE CAS ÉCHEANT (CI-APRÈS « VOUS ») DE L'ENSEMBLE DES CONDITIONS DE CE CONTRAT. SI VOUS VOUS PROCUREZ CE PRODUIT POUR L'USAGE PAR VOTRE SOCIÉTÉ, VOUS DÉCLAREZ QUE VOUS ÊTES UN REPRESENTANT AUTORISÉ DE LA SOCIÉTÉ QUI DISPOSE DU POUVOIR D'ENGAGER LA SOCIÉTÉ AU TITRE DE CE CONTRAT. SI VOUS N'ACCEPTÉZ PAS LES TERMES DE CE CONTRAT, NE COCHEZ PAS "J'ACCEPTÉ", NE COMMENCEZ PAS LE TÉLÉCHARGEMENT, LA MISE EN PLACE, L'INSTALLATION OU L'UTILISATION DU LOGICIEL.

1. **Propriété.** Seagate Technology LLC (ci-après “Seagate”) et ses fournisseurs sont propriétaires du Logiciel et de tous droits de propriété intellectuelle y afférant, et lesquels droits font l'objet d'une concession de licence au titre de ce Contrat, et pas d'une cession. La structure, l'organisation et le code du Logiciel sont des secrets commerciaux et des informations confidentielles d'une valeur commerciale certaine appartenant à Seagate et à ses fournisseurs. Le Logiciel est protégé par la loi, en ce compris, notamment, les lois sur le droit d'auteur, française et étrangères, et par les stipulations des traités internationaux. Le terme « Logiciel » n'inclut pas les « Logiciels tiers » ni ne s'y réfère. On entend par « Logiciel tiers » certains logiciels, dont la licence a été cédée à Seagate par des tiers, pouvant accompagner la version spécifique du Logiciel pour laquelle vous détenez une licence. En règle générale, le Logiciel tiers n'est pas régi par les conditions établies ci-après, mais est soumis aux différents termes et conditions imposés par les concédants de licence d'un tel Logiciel tiers. Les conditions d'utilisation du Logiciel tiers sont soumises à et sont régies par les conditions de licence respectives, nonobstant que l'utilisation du Logiciel tiers soit également régie par les Sections 1, 5 et 6 du présent Contrat. Vous pouvez identifier et visualiser les licences correspondantes et/ou les dispositions d'un tel Logiciel tiers pour le Logiciel en votre possession conformément au présent EULA à l'adresse <http://www.seagate.com/www/fr-fr/support/downloads/>. Vous acceptez de respecter les termes et conditions contenus dans toute licence de Logiciel tiers eu égard au Logiciel tiers en question. Le cas échéant, vous pouvez trouver les URL des sites, où il est possible d'obtenir le code source pour le Logiciel tiers, à l'adresse <http://www.seagate.com/www/fr-fr/support/downloads/>.

2. Licence sur le Produit. Seagate vous concède, à condition que vous respectiez les conditions stipulées au présent Contrat, une licence limitée, personnelle, non-exclusive et non-transférable, pendant la durée de la protection légale, afin d'installer et d'utiliser une (1) copie du Logiciel sur un (1) appareil situé dans vos locaux, pour une utilisation interne, aux fins décrites dans la documentation relative au Produit. L'utilisation des logiciels appartenant à des tiers et inclus sur le CD ou sur d'autres supports fournis avec le Produit, pourra être régie par d'autres conditions stipulées dans des contrats de licence distincts du présent Contrat ou dans les fichiers « Lisez-Moi » inclus sur le CD ou sur d'autres supports fournis avec le Produit. Le Logiciel comprend des éléments qui vous permettent d'associer et d'utiliser certains services fournis par des tiers (ci-après dénommés « Services tiers »). En vue d'utiliser des Services tiers, vous devez accepter le fournisseur de services tiers en question. Sauf stipulation expresse des présentes, ce Contrat ne vous confère aucun droit de propriété intellectuelle sur le Produit, et tous droits qui ne sont pas expressément accordés au titre des présentes sont réservés à Seagate et à ses fournisseurs.

2.1 Le Logiciel. Vous êtes également autorisé(e)(s) à faire une copie unique du Logiciel aux fins exclusives de sauvegarde et de reprise après sinistre (*disaster recovery*). Vous ne pourrez pas altérer ou modifier le Logiciel ni créer un nouveau programme d'installation pour le Logiciel. Le Logiciel est concédé et distribué par Seagate pour l'utilisation avec ses seuls produits d'archivage Seagate, et ne pourra être utilisé avec un produit d'archivage qui n'est pas de Seagate.

3. Limitations. Vous ne pourrez pas :

- a. Créer d'œuvres dérivées du Produit ou de toute partie ou composant de ce dernier, y-compris, de façon non limitative, le Logiciel ;
- b. Reproduire le Produit en tout ou partie ;
- c. Vendre, céder, concéder une licence, divulguer ou transférer de toute autre manière ou rendre disponible le Produit, en tout ou partie, à des tiers, sauf dans les conditions expressément prévues à l'article 9 ci-dessous ;
- d. Modifier, traduire, décompiler ou tenter de faire de la rétro-ingénierie sur le Produit ou sur toute partie de ses composants, sauf et dans la mesure où de tels agissements sont expressément permis par la loi nonobstant la prohibition érigée par ce Contrat, et notamment dans les conditions stipulées par l'article L.122-6-1 du Code de la Propriété Intellectuelle français, à savoir lorsque cela est indispensable afin d'obtenir les informations nécessaires à l'interopérabilité du Logiciel avec d'autres logiciels, lorsque, de façon cumulative, (i) ces actes sont accomplis par la personne ayant le droit d'utiliser un exemplaire du Logiciel, pour son compte ou par une personne habilitée à cette fin, (ii) les informations nécessaires à l'interopérabilité n'ont pas été rendues facilement et rapidement accessibles aux personnes mentionnées ci-dessus, (iii) ces actes sont limités aux parties du Logiciel nécessaires à cette interopérabilité. Les informations ainsi obtenues ne peuvent être ni utilisées à d'autres fins que la réalisation de l'interopérabilité du Logiciel, ni communiquées à des tiers sauf si cela est nécessaire à l'interopérabilité du Logiciel, et ni utilisées pour la mise au point, la production ou la commercialisation d'un logiciel dont l'expression est substantiellement similaire au Logiciel ou pour tout autre acte portant atteinte à un droit d'auteur. Aux fins d'application de ce qui précède, vous acceptez d'envoyer une notification écrite à Seagate de votre intention de décompiler le Logiciel, précisant la raison d'une telle décompilation. A la réception de votre

notification, Seagate pourra, à son entière discrétion, (i) soit vous fournir les renseignements nécessaires, (ii) soit vous donner accès aux parties pertinentes de la code source du Logiciel, uniquement pour les finalités et dans la mesure permise par l'article L. 122-6-1 IV du Code de la Propriété Intellectuelle. Si Seagate ne vous fournit pas dans un délai raisonnable l'accès aux renseignements nécessaires à l'interopérabilité vous serez en droit d'y accéder conformément and dans la mesure permise par ledit article L. 122-6-1 IV;

- e. Utiliser le Produit afin de fournir des services à des tiers ;
- f. Entreprendre toute action, susceptible de soumettre le Logiciel à tout contrat de licence open source, s'il n'est pas déjà soumis à un tel contrat ; ou
- g. Enlever ou modifier toutes notices ou marques de propriété sur le Produit.

4. Mises à jour. Si vous recevez une mise à jour, une mise à niveau, ou une nouvelle version d'un Logiciel (ci-après « Mise à jour »), vous devez être en possession d'une licence valable pour la version précédente afin de pouvoir utiliser la Mise à jour. Toutes les Mises à jour vous seront fournies aux mêmes conditions que le présent Contrat. Si vous recevez une Mise à jour, vous pouvez continuer à utiliser la(es) version(s) précédente(s) du Logiciel que vous possédez, détenez ou contrôlez. Toutes les obligations de maintenance ou de Mise à jour que Seagate pourrait avoir relativement aux versions précédentes du Logiciel prendront fin le jour où la Mise à jour sera disponible. Seagate n'a aucune obligation de fournir une assistance, une maintenance, des Mises à jour ou des modifications au titre du Contrat.

5. GARANTIE. Seagate s'engage, à votre choix, à vous rembourser ou à vous échanger le Logiciel si celui-ci est défectueux ou présente des défauts de conformité, dans les conditions et délais prévus par la loi et les règlements en vigueur, y compris éventuellement ceux rappelés en **Annexe 1**. Si vous demandez le remplacement ou le remboursement du Produit, vous devez le retourner à l'adresse mentionnée dans la garantie du Produit, fournie séparément, accompagné de votre facture d'achat.

Cependant, Seagate ne sera tenue à aucune garantie ou responsabilité si le défaut du Logiciel résulte (i) d'une faute, d'un abus ou d'une mauvaise utilisation ou d'un usage impropre du Logiciel imputable à vous-même, (ii) d'un manquement imprévisible ou insurmontable et attribuable à un tiers (iii) de la force majeure.

Tout Logiciel de remplacement sera garanti dans les mêmes conditions que le Logiciel original.

SOUS RÉSERVE DE CE QUI PRECEDE, SEAGATE ET SES FOURNISSEURS NE FOURNISSENT AUCUNE AUTRE GARANTIE EN CE QUI CONCERNE VOS EVENTUELLES EXIGENCES PARTICULIERES QUI N'ONT PAS ÉTÉ PORTEES A LA CONNAISSANCE DE SEAGATE PREALABLEMENT A L'ACCEPTATION DU PRESENT CONTRAT.

6. Respect de la vie privée. La collecte, l'utilisation et la divulgation d'informations personnelles identifiables par Seagate en relation avec votre utilisation du Produit sont régies par la Déclaration sur le respect de la vie privée de Seagate qui se trouve à l'adresse <http://www.seagate.com/fr/fr/about/legal-privacy/privacy-statement/>.

7. Indemnisation. Votre acceptation du présent Contrat vaudra votre engagement d'indemniser Seagate, ses mandataires sociaux, agents, filiales, affiliées et autres partenaires contre tout préjudice direct ou indirect résultant de ou ayant trait à votre utilisation du Produit ou à tout autre sujet relatif au Produit, y compris sans s'y limiter, l'utilisation de tout Service tiers.

8. Conformité du commerce international. Le Logiciel et toute donnée technique y afférente pouvant être téléchargée au titre de ce Contrat sont soumis aux dispositions des lois et règlements des Etats-Unis relatifs au contrôle des douanes et des exportations et pourront également être soumis aux dispositions des lois et règlements relatifs aux douanes et aux exportations du pays dans lequel le téléchargement est effectué. En outre, selon le droit américain, le Logiciel et toute donnée technique y afférente pouvant être téléchargée au titre de ce Contrat ne pourront être vendus, loués ou transférés de quelque façon que ce soit à des pays interdits (*restricted countries*) ou utilisés par un utilisateur final interdit (*restricted end-user*) (tels que mentionnés sur l'une des listes disponibles au <http://www.bis.doc.gov/complianceandenforcement/liststocheck.htm>) ou par un utilisateur final (*end-user*) engagé dans des activités relatives aux armes de destruction massive, y compris, de façon non limitative, des activités relatives à la conception, au développement, à la fabrication ou à l'utilisation d'armes, d'appareils ou d'installations nucléaires, aux missiles ou soutenant le développement de missiles, ou aux armes chimiques ou biologiques. Vous reconnaissez que vous n'êtes pas un citoyen, un ressortissant ou un résident de, ou ne vous trouvez pas sous le contrôle du gouvernement de Cuba, de l'Iran, de la Corée du Nord, du Soudan ou de la Syrie, que vous n'êtes pas un utilisateur final interdit selon la définition des lois américaines sur le contrôle des exportations, et que vous n'êtes pas impliqué(e)s dans des activités liées à la prolifération. De même, vous reconnaissez que vous ne téléchargerez ni n'exporterez ou réexporterez, de quelque manière que ce soit, directement ou indirectement, le Logiciel ou toute autre donnée technique y afférente vers les pays susmentionnés ou vers tout autre citoyen, ressortissant ou résident de ces pays, ou vers tout utilisateur final interdit ou en vue d'une utilisation finale interdite.

9. Stipulations générales. Le présent Contrat conclu entre le Titulaire de licence et Seagate sera régi par et interprété conformément à la loi française, sans tenir compte des principes de conflit de lois. Ce Contrat établit de manière complète l'accord entre Seagate et vous et régit votre utilisation du Produit, en remplaçant tout accord antérieur entre vous et Seagate relativement à l'objet des présentes. Si un tribunal compétent considérait que l'une quelconque des stipulations du présent Contrat était contraire à la loi, cette stipulation sera modifiée et interprétée afin d'accomplir au mieux les objectifs poursuivis aux termes de la stipulation originelle, dans la plus grande mesure permise par la loi, et les stipulations du Contrat restantes continueront de s'appliquer et d'avoir plein effet.

Tout différend ou toute action survenant à l'occasion de l'interprétation ou de l'exécution de ce Contrat ou en relation avec ou résultant du Logiciel relèvera des tribunaux français compétents selon la loi française.

Le Produit et toutes les données techniques y afférentes sont fournies avec des droits restreints. L'utilisation, la copie ou la divulgation par le gouvernement des Etats-Unis sont soumis aux restrictions prévues au sous-paragraphe (c)(1)(iii) du *DFARS 252.227-7013 (The Rights in*

*Technical Data and Computer Product*) ou des sous-paragraphes (c) (1) et (2) du 48 CFR 52.227-19 (*Commercial Computer Product – Restricted Rights*), le cas échéant. Le fabricant est Seagate.

Vous ne pouvez pas céder ou transférer ce Contrat, ou tout droit y afférent ; nonobstant ce que précède, vous pouvez transférer, une seule fois, de façon permanente, le présent Contrat et le Logiciel à un autre utilisateur final, à condition que (i) vous ne gardiez aucune copie du Logiciel, du Matériel, des supports et de la documentation, des Mises à jour (le cas échéant) ou du présent Contrat, et (ii) avant le transfert, l'utilisateur qui reçoit le présent Contrat et le Logiciel accepte tous les termes et conditions de ce Contrat. Toute tentative de cession en violation de cet article sera nulle et de nul effet. Seagate, le logo de Seagate, et tous autres noms et logos de Seagate sont des marques appartenant à Seagate.

Rev. 09.19.2012

## **ANNEXE 1**

*"Le vendeur est tenu de livrer un bien conforme au contrat et répond des défauts de conformité existant lors de la délivrance. Il répond également des défauts de conformité résultant de l'emballage, des instructions de montage ou de l'installation lorsque celle-ci a été mise à sa charge par le contrat ou a été réalisée sous sa responsabilité". (Article L. 211-4 du Code de la Consommation)*

*"Pour être conforme au contrat, le bien doit :*

*1°Être propre à l'usage habituellement attendu d'un bien semblable et, le cas échéant :*

*- correspondre à la description donnée par le vendeur et posséder les qualités que celui-ci a présentées à l'acheteur sous forme d'échantillon ou de modèle ;*

*- présenter les qualités qu'un acheteur peut légitimement attendre eu égard aux déclarations publiques faites par le vendeur, par le producteur ou par son représentant, notamment dans la publicité ou l'étiquetage ;*

*2°Ou présenter les caractéristiques définies d'un commun accord par les parties ou être propre à tout usage spécial recherché par l'acheteur, porté à la connaissance du vendeur et que ce dernier a accepté". (Article L. 211-5 du Code de la Consommation)*

*"L'action résultant du défaut de conformité se prescrit par deux ans à compter de la délivrance du bien". (Article L. 211-12 du Code de la Consommation)*

*"L'action résultant des vices rédhibitoires doit être intentée par l'acquéreur dans un délai de deux ans à compter de la découverte du vice". (Article 1648 al. 1 du Code Civil)*

(C) 2015 Seagate Technology LLC.

--EOF: SeaTools for Windows.fr-FR.doc--