

# Table of Contents

<b>1.Introdução.....</b>	<b>5</b>
1.1. Requisitos mínimos do sistema .....	6
1.1.1. Utilizadores do Windows .....	6
1.1.2. Utilizadores do Mac.....	6
1.2. Conteúdo da embalagem.....	7
1.3. Perspectiva da unidade.....	8
1.3.1. Perspectiva posterior.....	8
<b>2.Instalar a LaCie Box.....</b>	<b>9</b>
2.1. Passo 1: Instalar uma unidade de disco rígido.....	9
2.2. Passo 2: Ligar ao computador .....	11
2.3. Desligar a unidade de disco rígido .....	12
2.3.1. Utilizadores do Windows .....	12
2.3.2. Utilizadores do Mac.....	12
<b>3.Formatar e criar partições opcionalmente .....</b>	<b>13</b>
3.1. Utilizadores do Windows .....	14
3.2. Utilizadores do Mac .....	16
<b>4.Interface e Informações de transferência de dados .....</b>	<b>17</b>
4.1. Optimizar Transferências de Dados .....	17
4.1.1. Cabos e conectores USB 2.0.....	17
<b>5.Resolução de problemas.....</b>	<b>18</b>
5.1. Resolução de problemas: Utilizadores do Mac .....	18
5.2. Resolução de problemas: Utilizadores do Windows.....	20
<b>6.Contactar o Customer Support .....</b>	<b>22</b>
6.1. Contactos do LaCie Technical Support .....	23
<b>7.Informações sobre a Garantia .....</b>	<b>24</b>

## Direitos de autor

Copyright © 2009 LaCie. Todos os direitos reservados. Nenhuma parte desta publicação poderá ser reproduzida, armazenada num sistema de recuperação ou transmitida sob qualquer forma ou qualquer meio, quer seja electrónico, mecânico, através de fotocópia, gravação ou outro, sem autorização prévia por escrito da LaCie.

## Marcas comerciais

Apple, Mac e Macintosh são marcas comerciais registadas da Apple Inc. Microsoft, Windows 98, Windows 98 SE, Windows 2000, Windows Millennium Edition, Windows XP, Windows Vista e Windows 7 são marcas comerciais registadas da Microsoft Corporation. Outras marcas comerciais mencionadas neste manual são propriedade dos respectivos proprietários.

## Alterações

O conteúdo deste documento destina-se a fins informativos e está sujeito a alterações sem aviso prévio. Embora tenham sido realizados esforços razoáveis na preparação deste documento, de modo a garantir a respectiva exactidão, a LaCie não assume qualquer responsabilidade resultante de erros ou omissões neste documento ou da utilização das informações no mesmo incluídas. A LaCie reserva-se o direito de efectuar alterações ou revisões na concepção ou no manual do produto sem reservas e sem obrigação de notificar qualquer pessoa de tais revisões ou alterações.

## Declaração de conformidade para o Canadá

Este aparelho digital de Classe B cumpre todos os requisitos das Normas canadianas referentes a equipamentos causadores de interferências.

## Declaração FCC



Este dispositivo está em conformidade com a Parte 15 das Normas FCC. O funcionamento está sujeito às seguintes condições:

1. Os dispositivos não poderão causar interferências nocivas
2. Os dispositivos devem permitir qualquer interferência recebida, incluindo interferências que possam causar um funcionamento não desejado.

NOTA: Este equipamento foi testado e está em conformidade com as limitações de um dispositivo digital de Classe B, de acordo com a Parte 15 das Normas FCC. Estas limitações destinam-se a fornecer uma protecção razoável contra interferências nocivas numa instalação residencial. Este equipamento gera, utiliza e pode irradiar energia de radiofrequência, pelo que se não for instalado e utilizado de acordo com as instruções, poderá causar interferências nocivas em radiocomunicações. No entanto, não existem garantias de que não ocorram interferências numa determinada instalação. Se este equipamento causar interferências nocivas à recepção de televisão ou rádio, algo que pode ser determinado ao ligar e desligar o equipamento, recomenda-se que o utilizador tente corrigir as interferências através dos seguintes procedimentos:

- ◆ Reoriente ou desloque a antena de recepção.
- ◆ Aumente o espaço de separação entre o equipamento e o receptor.
- ◆ Ligue o equipamento a uma tomada num circuito diferente daquele ao qual o receptor está ligado.

- ◆ Contacte o fornecedor ou um técnico de TV/rádio experiente para obter ajuda.

As modificações efectuadas a este produto sem autorização da LaCie poderão invalidar as normas FCC e Industry Canada e anular a permissão do utilizador para utilizar o produto.

## CE Declaração do Fabricante para Certificação CE

A LaCie declara solenemente que este produto está em conformidade com as seguintes normas europeias: Classe B EN60950, EN55022, EN55024, EN61000-3-2: 2000, EN61000-3-3: 2001

Com referência às seguintes condições: Directiva de Baixa Tensão 73/23/EEC; Directiva EMC 89/336/EEC

---

**CUIDADO:** As modificações efectuadas sem autorização do fabricante poderão anular a permissão do utilizador para utilizar este dispositivo.

---

---

**CUIDADO:** Caso não respeite as precauções acima apresentadas, a garantia da LaCie Box poderá ser anulada.

---

---

**IMPORTANTE:** A LaCie Box é produzida exclusivamente para conter unidades de disco rígido SATA 3.5". Nenhuma outra unidade, excepto uma unidade de disco rígido SATA 3.5", é compatível com a LaCie Box. De salientar que, em virtude dos muitos fabricantes de unidades de disco rígido SATA 3.5", a LaCie não pode garantir que todos os modelos funcionem com a LaCie Box.

---



Este símbolo no produto ou na respectiva embalagem indica que o mesmo não deve ser deposto com o restante lixo doméstico. Em vez disso, é da responsabilidade do utilizador entregar o equipamento inutilizado num ponto de recolha concebido para reciclagem de lixo eléctrico ou electrónico. A recolha e reciclagem em separado do equipamento inutilizado na altura da eliminação ajudarão na conservação dos recursos naturais e garantirá a reciclagem de um modo que proteja o ambiente e a saúde humana. Para obter mais informações sobre onde poderá entregar o equipamento inutilizado para reciclagem, contacte o representante local, um serviço de eliminação de lixo doméstico ou a loja onde adquiriu este produto.

## Precauções de segurança e saúde

- ◆ Apenas pessoas qualificadas estão autorizadas a realizar a manutenção deste dispositivo.
- ◆ Leia atentamente este Manual do Utilizador e siga o procedimento correcto ao configurar o dispositivo.
- ◆ Nunca insira qualquer objecto metálico na unidade, para evitar o risco de choque eléctrico, incêndio, curto-circuito ou emissões perigosas. Se apresentar avaria, solicite a um representante qualificado do LaCie Technical Support que o examine.
- ◆ Nunca exponha o dispositivo a chuva, nem utilize o mesmo perto de água ou em ambientes húmidos. Nunca coloque objectos que contenham líquidos sobre a LaCie Box, para evitar que o líquido seja derramado sobre as ranhuras do produto. Se o fizer, é maior o risco de choque eléctrico, curto-circuito, incêndio ou lesões pessoais.
- ◆ Certifique-se de que o computador e a LaCie Box têm ligação eléctrica à terra. Se os dispositivos não tiverem ligação à terra, existe um risco acrescido de choque eléctrico. Requisitos de alimentação 100-240 V~, 4A, 60-50 Hz, (Oscilações de tensão de alimentação não superiores a  $\pm 10\%$  das sobretensões nominais transitórias de acordo com a categoria II de sobretensões).

## Precauções gerais de utilização

- ◆ Não exponha a LaCie Box a temperaturas fora do intervalo de 5 °C a 30 °C, nem a uma humidade de funcionamento de não condensação superior a 5-80% ou a uma humidade de não funcionamento e de não condensação superior a 10-90%. Se o fizer, poderão ocorrer danos na LaCie Box ou alterações na respectiva caixa. Evite colocar a LaCie Box junto a uma fonte de calor ou expor a mesma à luz solar (ainda que através de uma janela). Inversamente, se colocar a LaCie Box num ambiente demasiado frio ou húmido poderão ocorrer danos na unidade.
- ◆ Desligue sempre a LaCie Box da tomada eléctrica se existir o risco de trovoada ou se a mesma não for utilizada durante um longo período de tempo. Caso não o faça, existe um risco acrescido de choque eléctrico, curto-circuito ou incêndio.
- ◆ Utilize apenas a fonte de alimentação fornecida com o dispositivo.
- ◆ Não coloque objectos sobre a LaCie Box nem exerça força excessiva na mesma.
- ◆ Nunca exerça força excessiva na LaCie Box. Se detectar um problema, consulte a secção Resolução de problemas deste manual.

---

**CUIDADO:** É necessário um cabo de alimentação blindado para cumprir os limites de emissões FCC, bem como para evitar interferências nas recepções de televisão e rádio próximos. É essencial que apenas seja utilizado o cabo de alimentação fornecido.

---

## Temperaturas do Ambiente Operativo

Não exponha a LaCie Box a temperaturas fora do intervalo de 5° C a 30° C. A LaCie Box foi concebida para dissipar o calor de forma efectiva. Contudo, para evitar o sobreaquecimento, deixe uma folga de 5 cm em todos os lados da estrutura, de modo a permitir a circulação do ar. Consulte a [Fig. 01](#).

---

**IMPORTANTE:** Quaisquer perdas, danos ou destruição de dados ao utilizar a unidade de disco rígido SATA 3.5" alojada na LaCie Box são da exclusiva responsabilidade do utilizador e em caso algum poderá a LaCie ser considerada responsável pela recuperação ou restauro desses dados. Para evitar a perda de dados armazenados, a LaCie recomenda vivamente que mantenha **DUAS** cópias dos dados, uma cópia no disco rígido externo, por exemplo, e uma segunda cópia no disco rígido interno, noutra disco rígido externo ou noutra suporte de armazenamento de dados amovível. A LaCie tem disponível uma linha completa de unidades de CD e DVD. Se pretender obter mais informações sobre a criação de cópias de segurança, consulte o nosso sítio da Web.

---

**IMPORTANTE:** 1 GB = 1.000.000.000 bytes. 1 TB = 1.000.000.000.000 bytes. Uma vez efectuada a formatação, a capacidade de armazenamento disponível real varia consoante o ambiente operativo (normalmente 5-10% inferior).

---

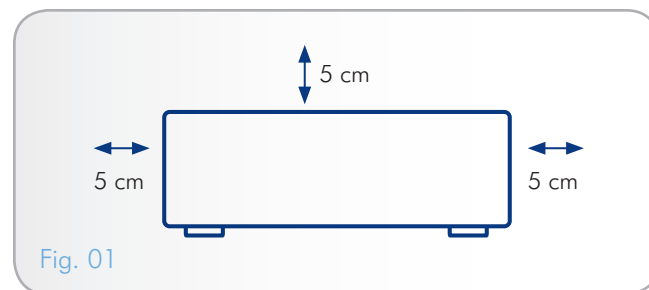


Fig. 01

# 1. Introdução

Felicitamo-lo pela aquisição da nova LaCie Box! Tendo como base mais de uma década de excelência de concepção, a LaCie criou uma nova linha de produtos intemporais e concebidos para aliar a funcionalidade à alta tecnologia. A LaCie Box converte os seus discos rígidos SATA 3.5" em unidades de disco rígido externas com tempo mínimo de instalação. A rápida taxa de transferência através de Hi-Speed USB 2.0 permite-lhe dar uma nova vida aos seus discos rígidos SATA internos, de forma rápida e eficiente, com economia de tempo, dinheiro e recursos.

Como ponto de partida, basta instalar o seu disco rígido interno na estrutura e, em seguida, ligar o cabo USB ao computador.

## Ligações rápidas

### Faça clique no tópico pretendido:

- ◆ Instalar a LaCie Box
- ◆ Formatar e criar partições opcionalmente
- ◆ Resolução de problemas



## 1.1. Requisitos mínimos do sistema

### 1.1.1. Utilizadores do Windows

- ◆ Windows 2000, Windows XP, Windows Vista ou Windows 7
  - ◆ Processador Pentium II a 350 MHz ou superior
  - ◆ 128 MB de RAM (512 MB recomendado)
  - ◆ Porta de interface USB
  - ◆ Ligação à Internet (para transferência de actualizações)
- 

### 1.1.2. Utilizadores do Mac

- ◆ Mac OS X 10.2.8 ou posterior
  - ◆ G4, G5, Intel Core Duo ou Intel Core 2 Duo
  - ◆ 128 MB de RAM (512 MB recomendado)
  - ◆ Porta de interface USB
  - ◆ Ligação à Internet (para transferência de actualizações)
-

## 1.2. Conteúdo da embalagem

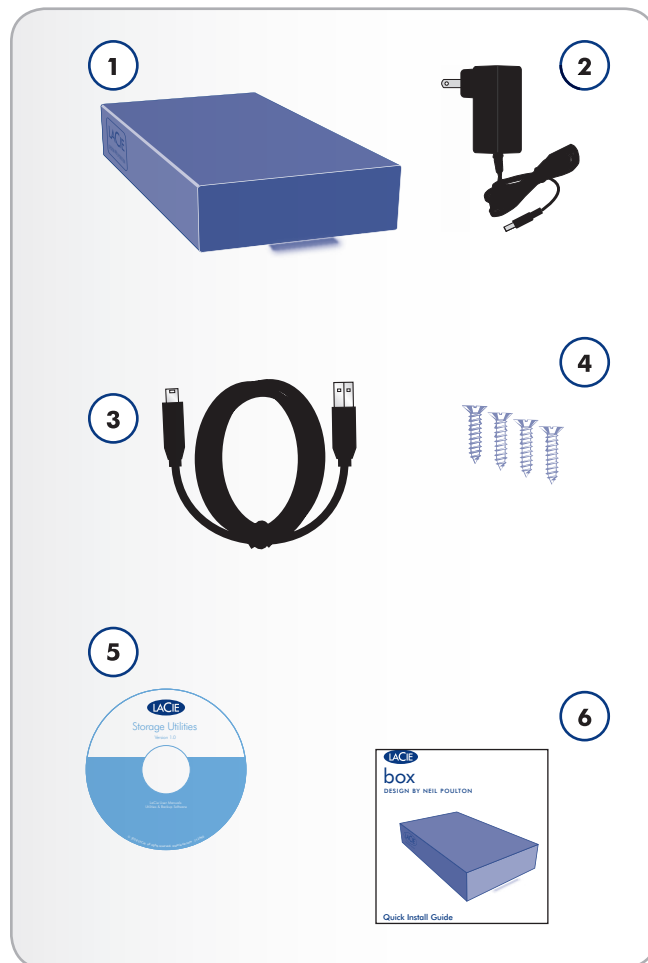
A embalagem contém os artigos abaixo indicados:

1. LaCie Box, design by Neil Poulton
2. Fonte de alimentação externa
3. Cabo USB
4. Parafusos (x4)
5. CD
6. Guia de Instalação Rápida

---

**IMPORTANTE:** Guarde a embalagem. No caso de a LaCie Box necessitar de reparação ou manutenção, a mesma terá de ser devolvida na embalagem original.

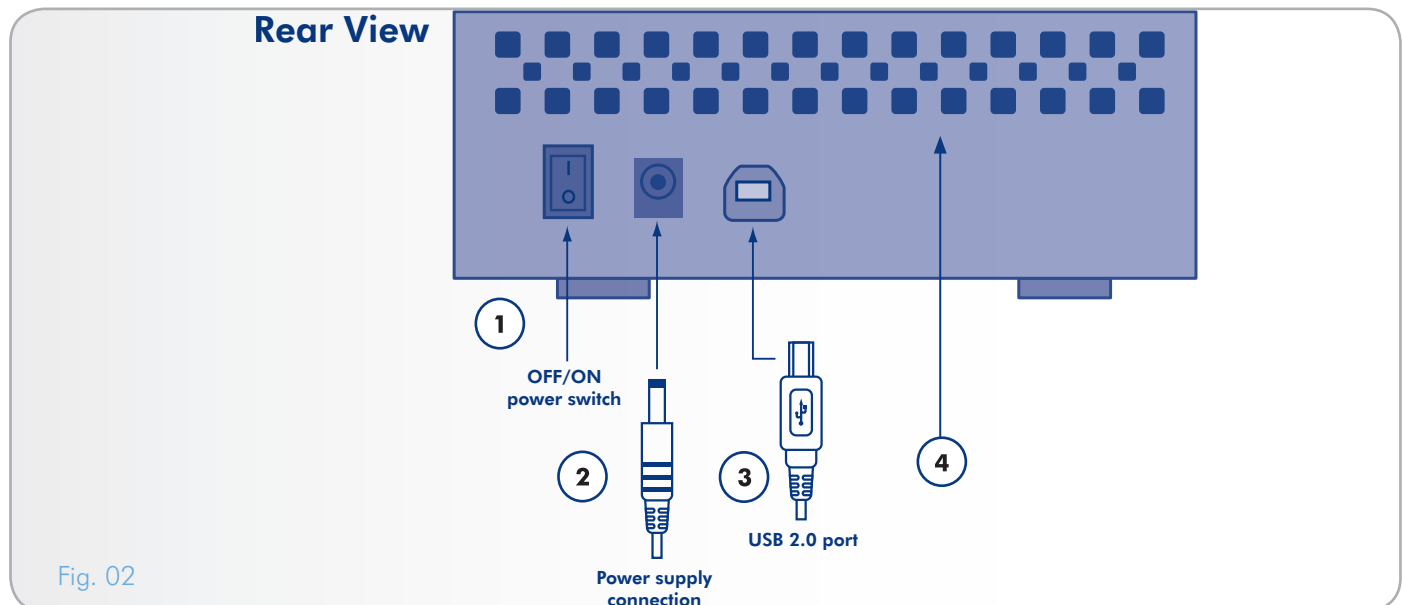
---



## 1.3. Perspectiva da unidade

### 1.3.1. Perspectiva posterior

1. Interruptor de alimentação on/off
2. Conector da fonte de alimentação
3. Porta USB 2.0
4. Área de ventilação





## 2. Instalar a LaCie Box

A instalação é composta por dois passos:

◆ 2.1. Passo 1: Instalar uma unidade de disco rígido

◆ 2.2. Passo 2: Ligar ao computador

### 2.1. Passo 1: Instalar uma unidade de disco rígido

É necessário instalar uma unidade de disco rígido para armazenamento dos ficheiros.

---

**IMPORTANTE:** A LaCie Box é produzida exclusivamente para conter unidades de disco rígido SATA 3.5". Nenhuma outra unidade, excepto uma unidade de disco rígido SATA 3.5", é compatível com a LaCie Box. De salientar que, em virtude dos muitos fabricantes de unidades de disco rígido SATA 3.5", a LaCie não pode garantir que todos os modelos funcionem com a LaCie Box.

---

**CUIDADO:** Antes de tocar numa unidade que pretende substituir, certifique-se de que esta teve tempo de arrefecer.

---

**CUIDADO:** Não calque, pressione ou danifique a placa de circuitos de LED anterior ou a placa de circuitos na parte posterior do revestimento inferior. Se o fizer, poderá afectar o desempenho da unidade, bem como anular a garantia.

---

1. Certifique-se de que os cabos de alimentação e USB 2.0 estão desligados da LaCie Box.
2. Vire a LaCie Box, de modo a que os apoios de borracha fiquem virados para cima. Repare nas duas tiras plásticas que separam a placa inferior do revestimento superior.
3. Abra a caixa, colocando as fitas plásticas em cada uma das mãos, entre o polegar e o indicador, e puxe com cuidado até separar a placa inferior do revestimento superior. (Fig. 03).
4. Coloque a estrutura na posição original, assente sobre os apoios de borracha. Retire o revestimento superior e pouse-o num local estável e de fácil alcance.

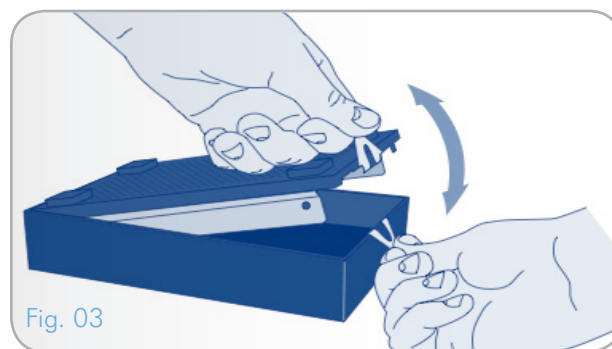


Fig. 03

[continua na página seguinte >>](#)

5. Com a etiqueta virada para cima, faça deslizar cuidadosamente a unidade SATA de 3.5", na placa inferior, até o conector SATA se ligar à porta SATA interna da LaCie Box (Fig. 04). Sentirá que a ligação foi correctamente efectuada, não espere a emissão de um som indicador.
6. Fixe a unidade de disco rígido na caixa, inserindo os quatro parafusos (incluídos), conforme indicado (Fig. 05)
7. Volte a colocar o revestimento, alinhando as portas posteriores com as respectivas ranhuras e faça pressão com cuidado na parte frontal até ouvir um estalido que indica o fecho (Fig. 06).

---

**IMPORTANTE:** A LaCie não recomenda que as duas tiras sejam retiradas da superfície da unidade. Nesse caso, tenha especial cuidado ao separar o revestimento superior da placa inferior. Se necessário, faça recuar cuidadosamente a superfície de plástico exactamente para o ponto e que se une à placa inferior. Em seguida, retire cuidadosamente a parte superior. A LaCie não se responsabiliza por quaisquer danos da unidade causado pela separação das partes superior e inferior da LaCie Box utilizando este procedimento.

---

Avance para a secção [2.2. Passo 2: Ligar ao computador.](#)

---

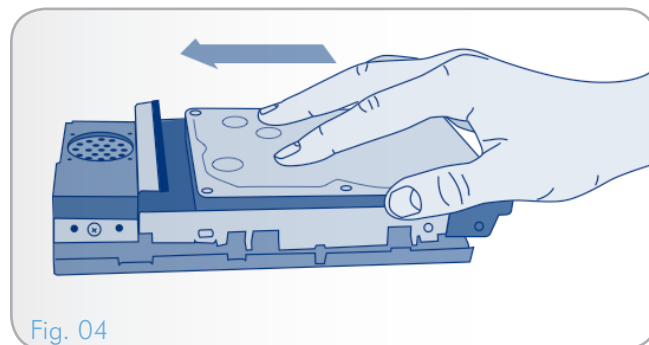


Fig. 04

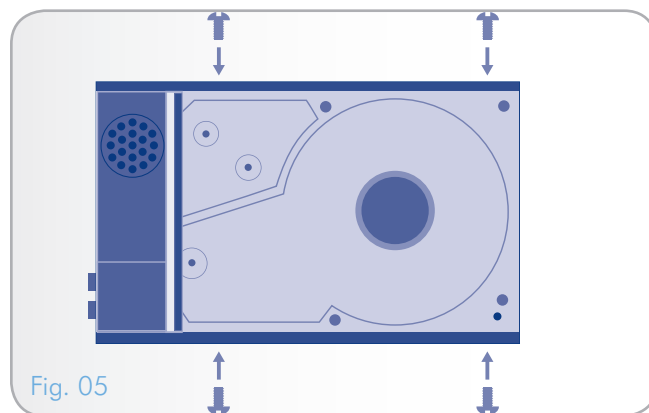


Fig. 05

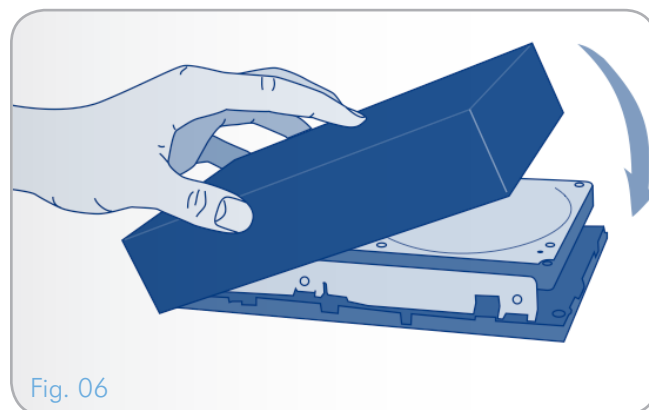
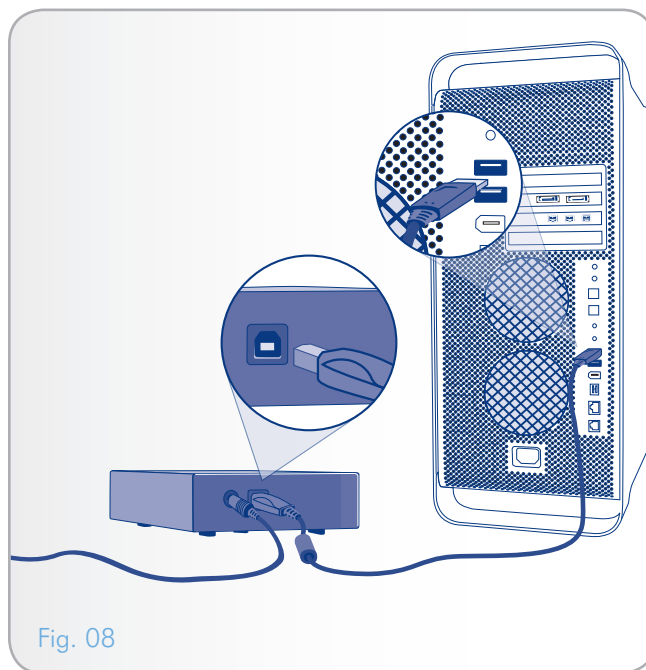
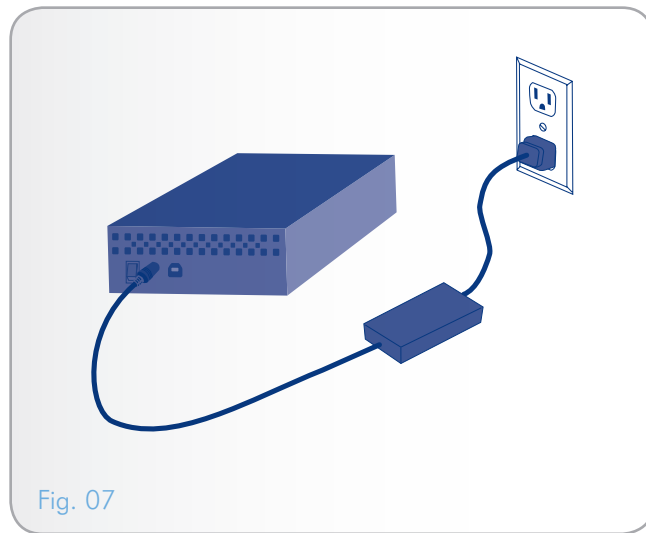


Fig. 06

## 2.2. Passo 2: Ligar ao computador

1. Certifique-se de que ligou uma unidade de disco rígido interna, conforme descrito na secção 2.1. *Passo 1: Instalar uma Unidade de Disco Rígido.*
2. Ligue a fonte de alimentação para ligar a LaCie Box (Fig. 07).
3. Ligue o cabo de interface USB da LaCie Box ao computador (Fig. 08).
4. Ligue a unidade movendo o interruptor de alimentação para a posição ON. Passados alguns segundos, o volume é instalado no computador e apresentado em O meu computador (utilizadores do Windows) ou no ambiente de trabalho (utilizadores do Mac).



## 2.3. Desligar a unidade de disco rígido

Os dispositivos USB externos possuem conectividade “plug & play”, o que significa que a unidade pode ser ligada e desligada com o computador em execução. No entanto, para evitar falhas, é importante seguir os passos abaixo indicados ao desligar a unidade de disco rígido.

### 2.3.1. Utilizadores do Windows

A partir do Tabuleiro do sistema (localizado no canto inferior direito do ecrã), faça clique no ícone Ejectar (uma setinha verde sobre uma imagem de equipamento) (*Fig. 09 - Utilizadores do Windows*).

É apresentada a mensagem com os dispositivos controlados pelo ícone Ejectar (deverá ser apresentada uma mensagem com o texto “Remover o hardware com segurança...”). Clique na unidade que pretende desligar.

É apresentada a seguinte mensagem: “É seguro remover o hardware” (ou semelhante). Poderá agora desligar o dispositivo com segurança.

### 2.3.2. Utilizadores do Mac

Arraste o ícone da unidade de disco rígido para o lixo (*Fig. 10 - Utilizadores do Mac*). (O ícone abaixo apresentado é um ícone de dispositivo USB genérico. A unidade que possui poderá ser representada por outro ícone semelhante à própria unidade).

Quando o ícone desaparecer do ambiente de trabalho, a unidade pode ser desligada.

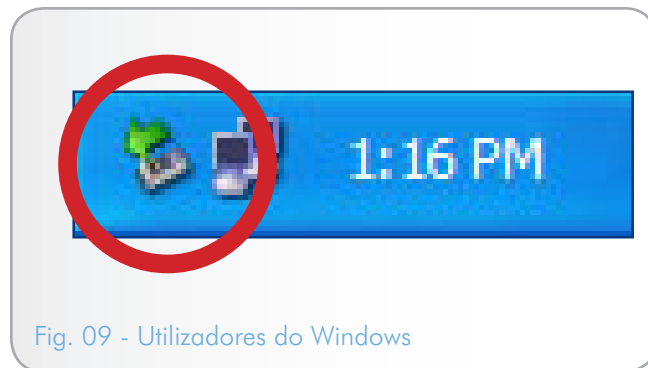


Fig. 09 - Utilizadores do Windows



Fig. 10 - Utilizadores do Mac

## 3. Formatar e criar partições opcionalmente

Se as necessidades mudarem durante a utilização da LaCie Box, é possível voltar a formatar a unidade de disco rígido SATA 3.5", de forma a otimizar a mesma para utilização com o Windows ou Mac ou para utilização entre plataformas. Por exemplo, se tiver formatado anteriormente a unidade para trabalhar com um Mac utilizando HFS+, mas pretende agora partilhar o disco rígido com utilizadores do Windows, poderá, para tal, voltar a formatar o mesmo para FAT 32 (MS-DOS). Para reformatar a unidade, siga as instruções descritas nesta secção.

---

**IMPORTANTE:** Copie todos os dados cruciais ou importantes da LaCie Box para a unidade de disco rígido interna do seu computador ou para uma unidade de disco rígido externa antes de proceder à reformatação. A reformatação eliminará todos os dados do disco SATA contido na LaCie Box. Se existirem outros dados que pretenda proteger ou continuar a utilizar, copie estas informações para o computador antes de reformatar.

---

### Em que consiste a formatação?

Quando um disco é formatado, ocorre o seguinte: o sistema operativo elimina todas as informações de registo presentes no disco, testa o disco para assegurar que todos os sectores são fiáveis, assinala os sectores danificados (ou seja, que se encontram riscados) e cria tabelas de endereço internas posteriormente utilizadas para localizar informações.

### Em que consiste a criação de partições?

Poderá também dividir o disco rígido em secções, denominadas partições. Uma partição é uma secção da capacidade de armazenamento do disco rígido criada para conter ficheiros e dados. Por exemplo, é possível criar três partições na unidade: uma partição para os documentos do escritório, outra como uma cópia de segurança e uma para os ficheiros multimédia. Em alternativa, se partilhar a unidade com outra pessoa em casa ou no escritório, poderá criar uma partição para cada pessoa que utilizar a unidade. A criação de partições é opcional.

---

### Formatos de sistemas de ficheiros

Existem três categorias diferentes de formato do sistema de ficheiros: NTFS, FAT 32 (MS-DOS) e Mac OS Extended (HFS+). Consulte a tabela abaixo indicada para obter mais informações.

#### Utilize NTFS se...

...pretender utilizar a unidade apenas com Windows 2000, Windows XP, Windows Vista, ou Windows 7 (de um modo geral, o desempenho será superior ao obtido com o FAT 32). Em modo de leitura, o sistema de ficheiros é compatível com Mac OS 10.3 e superior.

#### Utilize HFS+ se...

...pretender utilizar a unidade apenas com Macs; de um modo geral, o desempenho será superior ao obtido com o FAT 32. Este sistema de ficheiros NÃO é compatível com o SO Windows.

#### Utilize FAT 32 (MS-DOS) se...

...pretender utilizar a unidade com Windows e Mac 10.3 ou se pretende partilhar a unidade entre Windows 2000 e Windows XP ou Windows Vista. O tamanho máximo de um ficheiro é 4 GB.

### 3.1. Utilizadores do Windows

O processo de formatação de uma unidade num computador que execute o Windows 2000, Windows XP, Windows Vista ou Windows 7 é composto por dois passos: (1) instalar uma assinatura na unidade e (2) formatar a unidade. Estes passos eliminarão quaisquer dados existentes no disco.

**CUIDADO:** Ao executar estes passos, todos os dados da LaCie Box serão eliminados. É extremamente importante efectuar uma cópia de segurança de todas as informações que pretenda proteger ou continuar a utilizar, antes de executar estes passos.

1. Ligue a unidade ao computador através da porta de interface.
2. Faça clique com o botão direito do rato em [meu computador](#) e seleccione [Gerir](#).
3. Na janela “Gestão de computadores”, seleccione [Gestão de discos](#) (sob o grupo [Armazenamento](#)). Consulte a [\(Fig. 11\)](#).
4. Se a janela “Assistente de inicialização e conversão de discos” for apresentada, faça clique em [Cancelar](#).
5. O Windows apresentará uma lista dos Discos rígidos instalados no sistema. Localize o disco SATA alojado na LaCie Box. Faça clique com o botão direito do rato e seleccione [Inicializar](#).
6. Na caixa à direita com a indicação [Não atribuído](#), faça clique com o botão direito do rato e seleccione [Nova partição...](#)
7. Na primeira página do “Assistente de nova partição”, faça clique em [Seguinte](#). Consulte a [\(Fig. 12\)](#).

[continua na página seguinte >>](#)

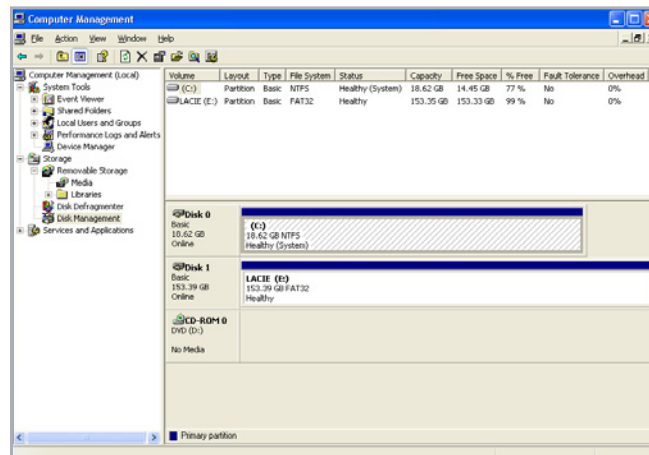


Fig. 11

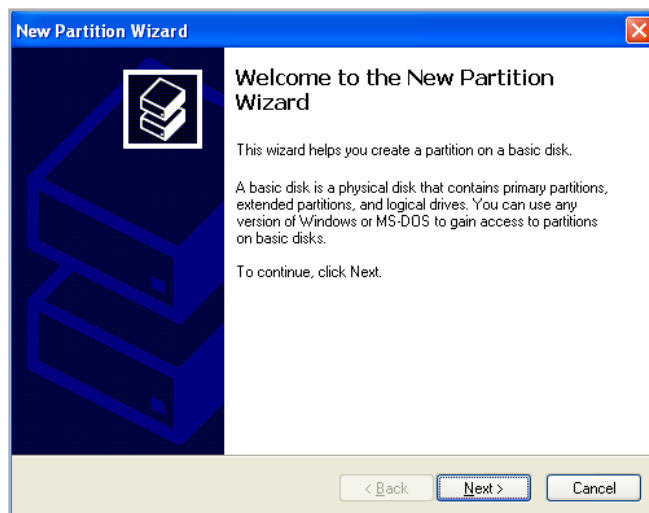


Fig. 12

8. Faça clique em *Seguinte*.
9. Faça clique em *Seguinte*.
10. Faça clique em *Seguinte*.
11. Faça clique em *Seguinte*.
12. Na janela Formatar partição, seleccione o seu *Sistema de ficheiros* e *execute uma formatação rápida*. Faça clique em *Seguinte* (Fig. 13).
13. Faça clique em *Concluir* para iniciar o processo de formatação.
14. A Gestão de disco do Windows irá formatar e criar partições no disco, de acordo com as definições do utilizador (Fig. 13), e a unidade será apresentada em *meu computador*, pronta a utilizar.

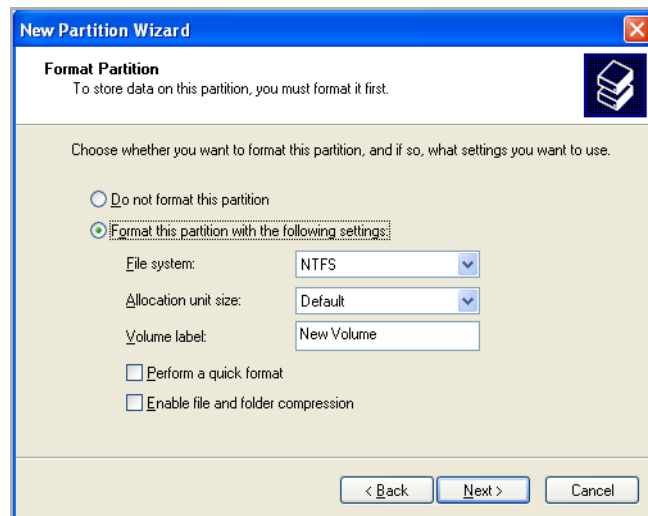


Fig. 13

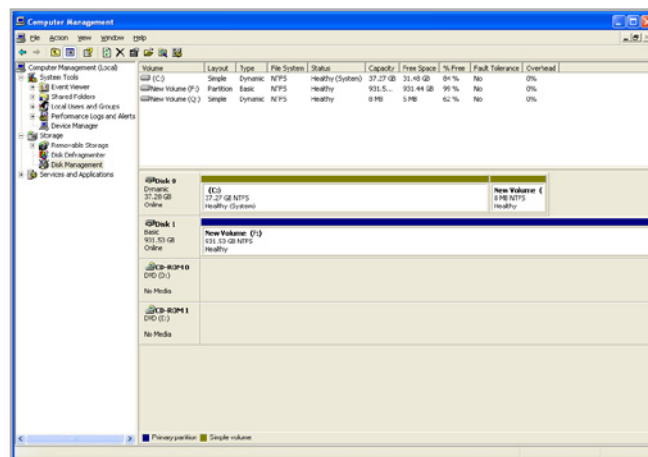


Fig. 14

## 3.2. Utilizadores do Mac

**CUIDADO:** Ao executar estes passos, todos os dados do disco SATA alojado na LaCie Box serão eliminados. É extremamente importante efectuar uma cópia de segurança de todas as informações que pretenda proteger ou continuar a utilizar, antes de executar estes passos.

1. Ligue a unidade ao computador e ligue a mesma.
2. Selecione [Utilities](#) (Utilitários) no menu Go (Ir) na barra de menus Finder (Localizador).
3. Na pasta Utilities (Utilitários), faça duplo clique em [Disk Utility](#) (Utilitário de disco).
4. É apresentada a janela Disk Utility (Utilitário de disco). Selecione o disco SATA alojado na LaCie Box a partir da lista de unidades de disco rígido disponíveis, no lado esquerdo da janela ([Fig. 15](#)).
5. Selecione o separador [Partition](#) (Partição).
6. No menu [Volume Scheme: \(Esquema do volume:\)](#), selecione o número de partições no qual pretende dividir a unidade (o Mac OS X fornece a opção de divisão da unidade até um máximo de 16 partições). É possível ajustar o tamanho de cada partição utilizando a barra de deslocamento entre as partições na área [Volume Scheme: \(Esquema do volume:\)](#).
7. Na secção [Volume Information](#) (Informação sobre o volume), introduza um nome para cada volume (partição) e selecione o formato do mesmo.
8. Assim que tiver concluído a selecção de opções do volume, faça clique em [Partition](#) (Criar partição). Faça novamente clique em [Partition](#) (Criar partição) para continuar quando a mensagem de alerta for apresentada.
9. O Mac Disk Utility formatará e definirá partições no disco em função das definições especificadas. Após a conclusão do processo de formatação, a unidade aparecerá no ambiente de trabalho, pronta a utilizar.

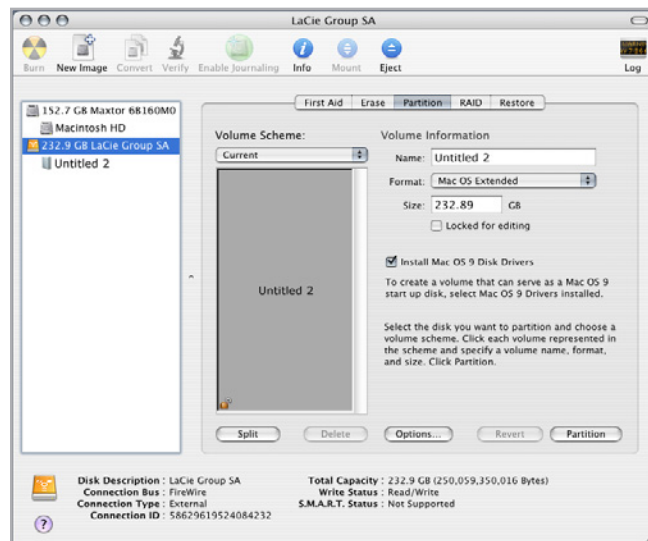


Fig. 15



## 4. Interface e Informações de transferência de dados

### 4.1. Optimizar Transferências de Dados

As transferências de dados consistem num fluxo de dados que executa uma tarefa, normalmente relacionada com a passagem de dados do armazenamento para a RAM do computador ou entre dispositivos de armazenamento. No caso de unidades externas, como o disco SATA instalado na LaCie Box, os dados são transferidos da unidade para o computador através da interface USB. Os dados saem da unidade através da porta USB localizada na mesma e passam para o computador através da interface do adaptador de bus de sistema central USB.

#### USB

Para utilizar o desempenho superior de Hi-Speed USB 2.0, é necessário que o computador esteja equipado com um adaptador de bus de sistema central Hi-Speed USB 2.0 (vendido em separado ou integrado pelo fabricante do computador) e com os controladores apropriados. Estes adaptadores de bus de sistema central, que incluem uma ou mais portas USB, são fornecidos com controladores específicos de Hi-Speed USB 2.0, que permitem que o computador controle o adaptador. Para que os dispositivos USB 2.0 ligados à porta funcionem às velocidades correctas, é necessário instalar esses controladores.

Os computadores, cujo sistema operativo é o Windows XP o Windows Vista o Windows 7, gerem automaticamente os controladores e dispositivos Hi-Speed USB 2.0, enquanto que com o Windows 98 SE e com o Windows Me é necessário instalar os controladores antes de ligar o dispositivo Hi-Speed USB 2.0.

O Mac OS 9.x não suporta a funcionalidade Hi-Speed USB 2.0 e todos os dispositivos Hi-Speed USB 2.0 funcionarão apenas com as especificações USB originais. O Mac OS 10.2.7 ou posterior suporta Hi-Speed USB 2.0, bem como o Mac OS 10.x, mas será necessário adquirir uma placa PCI ou PC e os controladores adequados.

Para obter mais informações sobre placas PCI ou PC Hi-Speed USB 2.0, contacte o seu LaCie reseller, o LaCie Customer Support ou visite o nosso sítio da Web: [www.lacie.com](http://www.lacie.com).

#### 4.1.1. Cabos e conectores USB 2.0

O USB consiste numa tecnologia de entrada/saída série para ligar dispositivos periféricos entre si ou a um computador. Hi-Speed USB 2.0 é a mais recente implementação desta norma, fornecendo a largura de banda e as taxas de transferência de dados necessárias para suportar dispositivos de alta velocidade como, por exemplo, unidades de disco rígido, unidades de CD/DVD e câmaras digitais.

##### Cabo USB incluído

A LaCie drive é fornecida com um cabo Hi-Speed USB 2.0 (Fig. 16 - Extremidades dos cabos USB 2.0), de modo a garantir um desempenho de transferência de dados máximo ao ligar a uma porta Hi-Speed USB 2.0. O cabo funcionará também quando ligado a uma porta USB 1.1, mas o desempenho da unidade será limitado às taxas de transferência USB 1.1.

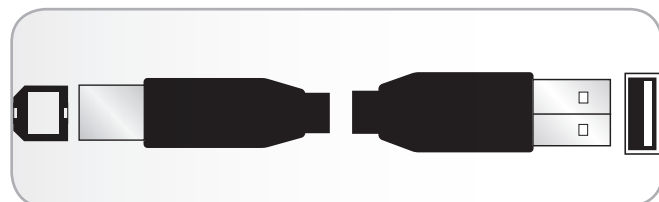


Fig. 16 - Extremidades dos cabos USB 2.0

## 5. Resolução de problemas

Se a LaCie Box não funcionar correctamente, consulte a seguinte lista de verificação, para identificar a origem do problema. Se tiver percorrido todos os pontos da lista de verificação e a LaCie Box continuar a não funcionar correctamente, consulte as Perguntas mais frequentes (FAQs) publicadas regularmente no nosso sítio da Web – [www.lacie.com](http://www.lacie.com). Uma dessas Perguntas mais frequentes (FAQs) poderá fornecer uma resposta à pergunta específica do utilizador. Poderá igualmente aceder à página de transferências, onde estarão disponíveis as mais recentes actualizações de software. Se necessitar de assistência adicional, contacte o revendedor LaCie ou o LaCie Customer Support (consulte a secção 6. [Contactar o Customer Support](#) para obter detalhes).

### Actualizações de manuais

A LaCie empenha-se em fornecer os Manuais do Utilizador mais actualizados e completos disponíveis no mercado. O nosso objectivo é fornecer um formato simples e de fácil utilização que ajudará o utilizador a instalar e utilizar rapidamente as diversas funções do novo dispositivo.

Se o manual de que dispõe não reflecte as configurações do produto que adquiriu, consulte o nosso sítio da Web para obter a versão mais recente do Manual do Utilizador.

[www.lacie.com](http://www.lacie.com)

### 5.1. Resolução de problemas: Utilizadores do Mac

Problema	Pergunta	Resposta
A unidade não é reconhecida pelo computador.	É apresentado um ícone da unidade no ambiente de trabalho?	Deveria ser apresentado um ícone da unidade SATA no ambiente de trabalho. Se a unidade não for apresentada, siga as restantes sugestões de Resolução de problemas para isolar o problema.
	A configuração do computador cumpre os requisitos mínimos do sistema para ser utilizado com esta unidade?	Consulte a secção 1.1. <a href="#">Requisitos mínimos do sistema</a> para obter mais informações.
	A fonte de alimentação da unidade está ligada?	Certifique-se de que a fonte de alimentação está devidamente ligada e que a tomada de parede utilizada está a funcionar.
	Seguiu os passos de instalação adequados para a interface e para o sistema operativo específicos?	Reveja os passos de instalação descritos na secção 2. <a href="#">Instalar a LaCie Box</a> .

Problema	Pergunta	Resposta
A unidade não é reconhecida pelo computador.	Ambas as extremidades do cabo USB estão devidamente ligadas?	Utilize apenas o cabo USB fornecido pela LaCie. Verifique ambas as extremidades do cabo USB e certifique-se de que estão bem fixas nas respectivas portas. Tente desligar os cabos, aguarde 10 segundos e, em seguida, volte a ligá-los. Se, mesmo assim, a unidade não for reconhecida, reinicie o computador e tente novamente.
	Existe um conflito com outras unidades ou extensões do dispositivo?	Contacte o LaCie Technical Support para obter ajuda.
	O sistema operativo do computador suporta o sistema de ficheiros?	Consulte a documentação do computador e a secção <a href="#">3. Formatar e criar partições opcionalmente</a> para obter mais informações.
	A unidade de disco rígido SATA 3.5" foi correctamente instalada?	Se tiver instalado um disco rígido SATA 3.5", certifique-se de que o conector SATA está devidamente ligado à porta no interior da LaCie Box. Verifique igualmente o procedimento descrito na secção <a href="#">2.1. Passo 1: Instalar uma unidade de disco rígido</a> .
Mensagens de erro no Mac OS 10.x.	Foi apresentada a mensagem de erro "Error -50" ao copiar dados para um volume FAT 32 (MS-DOS)?	Ao copiar ficheiros ou pastas do Mac OS 10.x para um volume FAT 32, não é possível copiar nomes de ficheiros com determinados caracteres. Estes caracteres incluem, mas não se limitam a:  ? < > / \ :  Verifique os ficheiros e pastas, de modo a assegurar que não estes caracteres não estão a ser utilizados.
Não se verifica maior rapidez da unidade quando ligada via Hi-Speed USB 2.0.	Está a trabalhar em Mac OS 9.x?	A Apple não suporta a norma Hi-Speed USB 2.0 em Mac OS 9.x. Estará limitado às taxas de transferência mais reduzidas da norma USB original. Para mais informações, consulte a secção <a href="#">4.1. Optimizar Transferências de Dados</a> .
	A unidade está ligada a uma porta USB padrão do computador?	Se a unidade estiver ligada a uma porta USB padrão, é normal. Um dispositivo Hi-Speed USB 2.0 só funciona a níveis de desempenho de Hi-Speed USB 2.0 quando está ligado directamente a uma porta Hi-Speed USB 2.0. Caso contrário, o dispositivo Hi-Speed USB 2.0 irá funcionar a taxas de transferência USB mais lentas. Para mais informações, consulte as secções <a href="#">4.1. Optimizar Transferências de Dados</a> .
	A unidade está ligada a uma porta Hi-Speed USB 2.0 no computador?	Verifique se as unidades Hi-Speed USB 2.0 do adaptador de bus anfitrião e do dispositivo foram instaladas correctamente. Em caso de dúvida, desinstale e volte a instalar as unidades. Certifique-se também de que o dispositivo está ligado directamente a uma porta Hi-Speed USB 2.0 do computador.
	O computador ou o sistema operativo suportam Hi-Speed USB 2.0?	Para obter mais informações, consulte as secções <a href="#">1.1. Requisitos mínimos do sistema</a> e <a href="#">4.1. Optimizar Transferências de Dados</a> .

## 5.2. Resolução de problemas: Utilizadores do Windows

Problema	Pergunta	Resposta
A unidade não é reconhecida pelo computador.	A unidade foi formatada?	Certifique-se de que a unidade foi formatada correctamente. Consulte a secção <a href="#">3. Formatar e criar partições opcionalmente</a> .
	O sistema operativo do computador suporta o sistema de ficheiros?	Consulte a documentação do computador e a secção <a href="#">3. Formatar e criar partições opcionalmente</a> na LaCie Box.
	O ícone da unidade é apresentado em O meu computador?	Aceda a O meu computador e verifique a presença de um ícone e de uma letra de unidade atribuídos à unidade. Se a unidade não for apresentada, siga as restantes sugestões de Resolução de problemas para isolar o problema. Aceda a O meu computador e verifique a presença de um ícone e de uma letra de unidade atribuídos à unidade. Se a unidade não for apresentada, siga as restantes sugestões de Resolução de problemas para isolar o problema.
	A configuração do computador cumpre os requisitos mínimos do sistema para ser utilizado com esta unidade?	Consulte a secção <a href="#">1.1. Requisitos mínimos do sistema</a> para obter mais informações.
	A fonte de alimentação da unidade está ligada?	Certifique-se de que a fonte de alimentação está devidamente ligada e que a tomada de parede utilizada está a funcionar.
	Seguiu os passos de instalação adequados para a interface e para o sistema operativo específicos?	Reveja os passos de instalação descritos na secção <a href="#">2. Instalar a LaCie Box</a> .
	Ambas as extremidades dos cabos USB estão devidamente ligadas?	Verifique ambas as extremidades do cabo USB e certifique-se de que estão bem fixas nas respectivas portas. Tente desligar os cabos, aguarde 10 segundos e, em seguida, volte a ligá-los. Se, mesmo assim, a unidade não for reconhecida, reinicie o computador e tente novamente.
	Existe um conflito com outras unidades ou extensões do dispositivo?	Contacte o LaCie Technical Support para obter ajuda.
	O disco SATA 3.5" foi correctamente instalado?	Se tiver instalado um disco SATA 3.5", certifique-se de que o conector SATA está devidamente ligado à porta no interior da LaCie Box. Verifique igualmente o procedimento descrito na secção <a href="#">2.1. Passo 1: Instalar uma unidade de disco rígido</a> .

Problema	Pergunta	Resposta
Não se verifica maior rapidez da unidade quando ligada via Hi-Speed USB 2.0.	A unidade está ligada a uma porta USB padrão do computador?	Se a unidade estiver ligada a uma porta USB padrão, é normal. Um dispositivo Hi-Speed USB 2.0 só funciona a níveis de desempenho de Hi-Speed USB 2.0 quando está ligado directamente a uma porta Hi-Speed USB 2.0. Caso contrário, o dispositivo Hi-Speed USB 2.0 irá funcionar a taxas de transferência USB mais lentas. Para mais informações, consulte a secção <a href="#">4.1. Optimizar Transferências de Dados</a> .
	A unidade está ligada a uma porta Hi-Speed USB 2.0 no computador?	Verifique se as unidades Hi-Speed USB 2.0 do adaptador de bus anfitrião e do dispositivo foram instaladas correctamente. Em caso de dúvida, desinstale e volte a instalar as unidades. Certifique-se também de que o dispositivo está ligado directamente a uma porta Hi-Speed USB 2.0 do computador.
	O computador ou o sistema operativo suportam Hi-Speed USB 2.0?	Para obter mais informações, consulte as secções <a href="#">1.1. Requisitos mínimos do sistema</a> e <a href="#">4.1. Optimizar Transferências de Dados</a> .

## 6. Contactar o Customer Support

### Antes de contactar o Technical Support

1. Leia os manuais.
2. Tente isolar o problema. Se possível, torne a unidade o único dispositivo externo na CPU e certifique-se de que todos os cabos estão ligados de modo correcto e firme.

Se já tiver colocado todas as perguntas relevantes presentes na lista de verificação de resolução de problemas e, ainda assim, a unidade não funcionar correctamente, contacte-nos em [www.lacie.com](http://www.lacie.com). Antes de nos contactar, certifique-se de que se encontra diante do computador e de que possui as seguintes informações:

Informações	Onde encontrar informações
1. Número de série da unidade de disco rígido LaCie	Localizado numa etiqueta na parte posterior da unidade ou na embalagem original
3. Modelo Macintosh/PC	<b>Utilizadores do Mac:</b> Faça clique no ícone da Apple na barra de menus e seleccione <b>About This Mac (Acerca deste Mac)</b> . <b>Utilizadores do Windows:</b> Faça clique com o botão direito do rato em <b>O meu computador</b> e seleccione <b>Propriedades &gt; Geral</b> .
4. Versão do sistema operativo	
5. Velocidade do processador	
6. Memória do computador	
7. As marcas e modelos de outros periféricos internos e externos instalados no computador	<b>Utilizadores do Mac:</b> Faça clique no ícone da Apple na barra do localizador e seleccione <b>About This Mac (Acerca deste Mac)</b> . Seleccione <b>More Info... (Mais informações)</b> . O Apple System Profiler (Gerador de perfis do sistema) é iniciado e irá apresentar uma lista dos periféricos internos e externos. <b>Utilizadores do Windows:</b> Faça clique com o botão direito do rato em <b>O meu computador</b> e seleccione <b>Propriedades &gt; Hardware</b> .

## 6.1. Contactos do LaCie Technical Support

LaCie Asia Contacte-nos em: <a href="http://www.lacie.com/asia/contact/">http://www.lacie.com/asia/contact/</a>	LaCie Australia Contacte-nos em: <a href="http://www.lacie.com/au/contact/">http://www.lacie.com/au/contact/</a>
LaCie Belgium Contacte-nos em: <a href="http://www.lacie.com/be/contact/">http://www.lacie.com/be/contact/</a> (Français)	LaCie Canada Contacte-nos em: <a href="http://www.lacie.com/caen/contact/">http://www.lacie.com/caen/contact/</a> (English)
LaCie Denmark Contacte-nos em: <a href="http://www.lacie.com/dk/contact/">http://www.lacie.com/dk/contact</a>	LaCie Finland Contacte-nos em: <a href="http://www.lacie.com/fi/contact/">http://www.lacie.com/fi/contact/</a>
LaCie France Contacte-nos em: <a href="http://www.lacie.com/fr/contact/">http://www.lacie.com/fr/contact/</a>	LaCie Germany Contacte-nos em: <a href="http://www.lacie.com/de/contact/">http://www.lacie.com/de/contact/</a>
LaCie Italy Contacte-nos em: <a href="http://www.lacie.com/it/contact/">http://www.lacie.com/it/contact/</a>	Japan - ELECOM CO., LTD. Contacte-nos em: <a href="http://www.lacie.com/jp/contact/">http://www.lacie.com/jp/contact/</a>
LaCie Netherlands Contacte-nos em: <a href="http://www.lacie.com/nl/contact/">http://www.lacie.com/nl/contact/</a>	LaCie Norway Contacte-nos em: <a href="http://www.lacie.com/no/contact/">http://www.lacie.com/no/contact/</a>
LaCie Spain Contacte-nos em: <a href="http://www.lacie.com/es/contact/">http://www.lacie.com/es/contact/</a>	LaCie Sweden Contacte-nos em: <a href="http://www.lacie.com/se/contact/">http://www.lacie.com/se/contact</a>
LaCie Switzerland Contacte-nos em: <a href="http://www.lacie.com/chfr/contact/">http://www.lacie.com/chfr/contact/</a> (Français)	LaCie United Kingdom Contacte-nos em: <a href="http://www.lacie.com/uk/contact/">http://www.lacie.com/uk/contact</a>
LaCie Ireland Contacte-nos em: <a href="http://www.lacie.com/ie/contact/">http://www.lacie.com/ie/contact/</a>	LaCie USA Contacte-nos em: <a href="http://www.lacie.com/contact/">http://www.lacie.com/contact/</a>
LaCie International Contacte-nos em: <a href="http://www.lacie.com/intl/contact/">http://www.lacie.com/intl/contact/</a>	

## 7. Informações sobre a Garantia

A LaCie garante o produto contra defeitos de material e fabrico em condições de utilização normais, dentro do período indicado no certificado de garantia. Caso se detectem defeitos neste produto dentro do período da garantia, a LaCie assumirá, conforme entender, as responsabilidades de reparação ou substituição do produto defeituoso.

Esta garantia é anulada nos seguintes casos:

- ◆ Se a estrutura tiver sido utilizada/guardada de forma anormal ou em más condições;
- ◆ Se a estrutura tiver sido reparada, modificada ou alterada, salvo autorização expressa por parte da LaCie, por escrito, da referida reparação, modificação ou alteração;
- ◆ Se a estrutura tiver sido sujeita a utilização abusiva, negligente, queda de raio, falha eléctrica, acondicionamento inadequado ou acidente;
- ◆ Se a estrutura tiver sido instalada de forma incorrecta;
- ◆ Se o número de série da estrutura estiver deteriorado ou em falta;
- ◆ Se o componente avariado for uma peça de substituição, como um tabuleiro, etc.;

A LaCie e os seus fornecedores não aceitam qualquer responsabilidade por qualquer perda de dados durante a utilização deste dispositivo ou por quaisquer problemas daí resultantes.

A LaCie não será, em qualquer circunstância, responsável por danos directos, especiais ou consequentes, incluindo mas não se limitando a danos ou perda de propriedade ou equipamento, lucros e receitas cessantes, custos de substituição de bens ou despesas ou transtornos resultantes das interrupções de serviço.

Quaisquer perdas, danos ou destruição de dados ao utilizar a LaCie drive são da exclusiva responsabilidade do utilizador e em caso algum poderá a LaCie ser considerada responsável pela recuperação ou restauro desses dados.

Qualquer pessoa, em circunstância alguma, terá o direito de receber uma quantia superior ao preço de aquisição pago pela unidade.

Para obter o serviço de garantia, contacte o LaCie Technical Support. Ser-lhe-á pedido o número de série do produto LaCie e poderá ser solicitado o fornecimento do comprovativo de compra para confirmar se o produto ainda se encontra abrangido pela garantia.

Todos os produtos devolvidos à LaCie têm de se encontrar embalados em segurança na caixa original e ser enviados com portes pré-pagos.

---

**IMPORTANTE:** Proceda ao registo online para obter suporte técnico gratuito: [www.lacie.com/register](http://www.lacie.com/register)

---