



# LaCie d2 Thunderbolt 3 USB-C

Manual de usuario

---



**Haga clic aquí para acceder a una versión en línea actualizada** de este documento. También encontrará el contenido más reciente, así como ilustraciones expandibles, fácil navegación y funciones de búsquedas.

# Contents

|          |  |           |
|----------|--|-----------|
| <b>1</b> | <b>Cumplimiento normativo</b>  | <b>4</b>  |
|          | Declaración de conformidad con la FCC                                | 4         |
|          | Información de Clase A de la FCC                                     | 4         |
|          | Advertencia de la FCC  | 4         |
|          | Nota importante: Declaración de exposición a radiaciones de la FCC   | 5         |
|          | Ministerio de Industria de Canadá                                    | 5         |
|          | Nota importante para la utilización de dispositivos móviles          | 5         |
|          | Note importante pour l'utilisation de dispositifs mobiles            | 5         |
|          | Europa: Declaración de conformidad de la Unión Europea               | 5         |
|          | Fuente de alimentación eléctrica                                     | 7         |
| <b>2</b> | <b>Introducción</b>  | <b>8</b>  |
|          | Posición y apilamiento   | 8         |
|          | Contenido de la caja   | 8         |
|          | • Paquete de software  | 8         |
|          | Requisitos mínimos del sistema del ordenador                         | 9         |
|          | • Thunderbolt 3  | 9         |
|          | • USB  | 9         |
|          | Vistas de la caja de la unidad de disco duro                         | 9         |
|          | • Vista frontal  | 9         |
|          | • Vista posterior  | 10        |
|          | Características técnicas   | 10        |
|          | • Fuente de alimentación   | 10        |
|          | • Medidas  | 10        |
|          | • Peso   | 10        |
| <b>3</b> | <b>Dispositivo de almacenamiento avanzado LaCie d2 Thunderbolt 3</b> | <b>12</b> |
|          | LaCie d2 Thunderbolt 3   | 12        |
|          | Thunderbolt 3  | 12        |
| <b>4</b> | <b>Indicadores LED del sistema</b>                                   | <b>14</b> |
|          | Ubicaciones de los indicadores LED                                   | 14        |
|          | • Apagado  | 14        |
|          | • Encendido  | 14        |
|          | • Modo de ahorro de energía  | 14        |
|          | • Modo de ahorro de energía: Conexión en cadena de tipo margarita    | 15        |
|          | • Modo de ahorro de energía: Gestionado por el PC/Mac                | 15        |
|          | Funcionamiento de los indicadores LED                                | 15        |
|          | • Recepción de alimentación  | 16        |

|          |   |           |
|----------|---|-----------|
| <b>5</b> | <b>Cables</b>   | <b>18</b> |
|          | USB-C   | 18        |
|          | Cables  | 18        |
|          | • Cable Thunderbolt 3 (USB-C)   | 19        |
|          | • Cable de USB 3.1 (USB-C) a USB tipo A   | 19        |
| <b>6</b> | <b>Conexión</b>   | <b>21</b> |
|          | Mac y Thunderbolt 3   | 21        |
|          | Windows y Thunderbolt 3   | 21        |
|          | Paso 1: Conexión del cable de interfaz  | 21        |
|          | Paso 2: Conexión de la fuente de alimentación                                   | 22        |
|          | Paso 3: Inicio de LaCie Setup Assistant   | 23        |
|          | • Inicio de LaCie Setup Assistant: Windows                                      | 23        |
|          | • LaCie Setup Assistant Mac   | 24        |
|          | • Configuración   | 24        |
|          | Desconexión de la unidad de disco duro  | 25        |
| <b>7</b> | <b>Cadena de tipo margarita y suministro de energía</b>                         | <b>27</b> |
|          | Dispositivos equipados con Thunderbolt 3 conectados en cadena de tipo margarita | 27        |
|          | Cómo realizar una conexión en cadena de tipo margarita                          | 27        |
|          | • Conexión en cadena de tipo margarita: Modo inactivo                           | 28        |
|          | Suministro de energía   | 28        |
| <b>8</b> | <b>Desmontaje de la unidad de disco duro</b>                                    | <b>29</b> |
|          | Mac   | 29        |
|          | • Expulsión a través de la ventana del Finder                                   | 29        |
|          | • Expulsión a través del escritorio   | 29        |
|          | Windows 8/Windows 10  | 29        |
| <b>9</b> | <b>Formateo y creación de particiones</b>                                       | <b>31</b> |
|          | Información relativa a los formatos del sistema de archivos                     | 31        |
|          | Instrucciones para el formateo  | 31        |
|          | • Mac   | 32        |
|          | • OS X versión 10.11 o posterior  | 32        |
|          | • OS X versión de la 10.6 a la 10.10  | 32        |
|          | • Windows   | 32        |

# Cumplimiento normativo

## Declaración de conformidad con la FCC

Este dispositivo cumple el apartado 15 de las normas de la FCC. La utilización está sujeta a las dos condiciones siguientes: (1) este dispositivo no puede provocar interferencias perjudiciales, y (2) este equipo debe aceptar cualquier interferencia recibida, incluidas las interferencias que puedan provocar un mal funcionamiento.

## Información de Clase A de la FCC

Se ha comprobado que este equipo cumple los límites para dispositivos digitales de clase de Clase B, de acuerdo con el apartado 15 de las normas de la FCC. Estos límites están diseñados para ofrecer una protección razonable frente a interferencias perjudiciales en instalaciones domésticas. Este equipo genera, utiliza y puede irradiar energía de radiofrecuencia y, si no se instala y utiliza conforme a las instrucciones, puede causar interferencias perjudiciales en las comunicaciones por radio. No obstante, no se garantiza que no se produzcan interferencias en una instalación particular.

Si el equipo causa interferencias perjudiciales en la recepción de radio o televisión, lo que se puede determinar encendiéndolo y apagándolo, se recomienda al usuario que intente corregir las interferencias aplicando una o varias de las medidas siguientes:

- Reorientar o reubicar la antena receptora.
- Aumentar la separación entre el equipo y el receptor.
- Conectar el equipo a la toma de un circuito diferente del circuito al que está conectado el receptor.
- Consultar al distribuidor o a un técnico experto en radio/televisión para obtener asistencia.

Este dispositivo cumple el apartado 15 de las normas FCC. Su funcionamiento está sujeto a las dos condiciones siguientes: (1) este dispositivo no deberá ocasionar interferencias perjudiciales y (2) este dispositivo deberá aceptar cualquier interferencia que reciba, incluidas aquellas que puedan provocar un funcionamiento no deseado.

## Advertencia de la FCC

Los cambios o modificaciones no aprobados expresamente por la parte responsable del cumplimiento de las normativas pueden anular la autorización del usuario para utilizar este equipo.

# Nota importante: Declaración de exposición a radiaciones de la FCC

Este equipo cumple los límites de exposición a la radiación de la FCC establecidos para un entorno no controlado. Este equipo debe instalarse y utilizarse guardando una distancia mínima de 20 cm entre el radiador y el cuerpo. El transmisor no se debe colocar junto con otra antena ni transmisor, ni utilizarse en combinación con ellos. La disponibilidad de algunos canales específicos y/o bandas de frecuencia operativas depende de cada país. En la fábrica, se programan con firmware en función de cada destino. El usuario final no puede configurar el firmware.

## Ministerio de Industria de Canadá

Este dispositivo cumple la normativa RSS-210 del reglamento del Ministerio de Industria de Canadá (Industry Canada, IC). Su funcionamiento está sujeto a las dos condiciones siguientes: (1) Este dispositivo no deberá ocasionar interferencias perjudiciales y (2) este dispositivo deberá aceptar cualquier interferencia que reciba, incluidas aquellas que puedan provocar un funcionamiento no deseado.

Ce dispositif est conforme à la norme CNR-210 d'Industrie Canada applicable aux appareils radio exempts de licence. Son fonctionnement est sujet aux deux conditions suivantes: (1) le dispositif ne doit pas produire de brouillage préjudiciable, et (2) ce dispositif doit accepter tout brouillage reçu, y compris un brouillage susceptible de provoquer un fonctionnement indésirable.

## Nota importante para la utilización de dispositivos móviles

**Declaración sobre la exposición a radiaciones:** Este equipo cumple los límites de exposición a radiaciones de la IC especificados para un entorno no controlado. Este equipo debe instalarse y utilizarse guardando una distancia mínima de 20 cm entre el radiador y el cuerpo.

## Note Importante pour l'utilisation de dispositifs mobiles

**Déclaration d'exposition aux radiations:**

Cet équipement est conforme aux limites d'exposition aux rayonnements IC établies pour un environnement non contrôlé. Cet équipement doit être installé et utilisé avec un minimum de 20 cm de distance entre la source de rayonnement et votre corps.

## Europa: Declaración de conformidad de la Unión Europea

Este dispositivo cumple con los requisitos esenciales de la directiva CEM 2004/108/CE. Se han aplicado los siguientes métodos de prueba para demostrar la presunción de conformidad con los requisitos esenciales de la directiva CEM 2004/108/CE:

- EN 60950-1:2006/AC:2011: Equipos de tecnología de la información. Seguridad. Parte 1: Requisitos generales
- EN 55022: 2010/AC:2011: Equipos de tecnología de la información. Características de las perturbaciones radioeléctricas
  - Límites y métodos de medida
- EN 55024: 2010: Equipos de tecnología de la información. Características de inmunidad. Límites y métodos de medida

|                          |   |
|--------------------------|---|
| Česky<br>[Czech]         | Seagate tímto prohlašuje, že tento Rackmount NAS je ve shodě se základními požadavky a dalšími příslušnými ustanoveními směrnice 2004/5/ES.   |
| Dansk<br>[Danés]         | Undertegnede LaCie erklærer herved, at følgende udstyr direct attached storage device overholder de væsentlige krav og øvrige relevante krav i direktiv 2004/5/EF.  |
| Deutsch<br>[Alemán]      | Hiermit erklärt LaCie, dass sich das Gerät direct attached storage device in Übereinstimmung mit den grundlegenden Anforderungen und den übrigen einschlägigen Bestimmungen der Richtlinie 2004/5/EG befindet.  |
| Eesti<br>[Estonio]       | Käesolevaga kinnitab LaCie seadme direct attached storage device vastavust direktiivi 2004/5/EÜ põhinõuetele ja nimetatud direktiivist tulenevatele teistele asjakohastele sätetele.                            |
| English<br>[Inglés]      | Hereby, LaCie, declares that this direct attached storage device is in compliance with the essential requirements and other relevant provisions of Directive 2004/5/EC.   |
| Español                  | Por la presente, LaCie declara que este dispositivo de almacenamiento de conexión directa cumple los requisitos esenciales y cualesquiera otras disposiciones aplicables o exigibles de la Directiva 2004/5/CE. |
| Ελληνική<br>[Griego]     | ΜΕ ΤΗΝ ΠΑΡΟΥΣΑ LaCie ΔΗΛΩΝΕΙ direct attached storage device ΣΥΜΜΟΡΦΩΝΕΤΑΙ ΠΡΟΣ ΤΙΣ ΟΥΣΙΩΔΕΙΣ ΑΠΑΙΤΗΣΕΙΣ ΚΑΙ ΤΙΣ ΛΟΙΠΕΣ ΣΧΕΤΙΚΕΣ ΔΙΑΤΑΞΕΙΣ ΤΗΣ ΟΔΗΓΙΑΣ 2004/5/ΕΚ.  |
| Français<br>[Francés]    | Par la présente LaCie déclare que l'appareil direct attached storage device est conforme aux exigences essentielles et aux autres dispositions pertinentes de la directive 2004/5/CE.                           |
| Italiano                 | Con la presente LaCie dichiara che questo direct attached storage device è conforme ai requisiti essenziali ed alle altre disposizioni pertinenti stabilite dalla direttiva 2004/5/CE.                          |
| Latviski<br>[Letón]      | Ar šo LaCie deklarē, ka direct attached storage device atbilst Direktīvas 2004/104/EK būtiskajām prasībām un citiem ar to saistītajiem noteikumiem.   |
| Lietuvių<br>[Lituanio]   | Šiuo LaCie deklaruojama, kad šis direct attached storage device atitinka esminius reikalavimus ir kitas 2004/104/EB Direktyvos nuostatas.   |
| Nederlands<br>[Holandés] | Hierbij verklaart LaCie dat het toestel direct attached storage device in overeenstemming is met de essentiële eisen en de andere relevante bepalingen van richtlijn 2004/104/EG.                               |

|                          |  |
|--------------------------|--|
| Malti<br>[Maltés]        | Hawnhekk, LaCie, jiddikjara li dan direct attached storage device jikkonforma mal-ħtigijiet essenzjali u ma provvedimenti oħrajn relevanti li hemm fid-Dirrettiva 2004/104/EC.               |
| Magyar<br>[Húngaro]      | Alulírott, LaCie nyilatkozom, hogy a direct attached storage device megfelel a vonatkozó alapvető követelményeknek és az 2004/104/EC irányelv egyéb előírásainak.                            |
| Polski<br>[Polaco]       | Niniejszym LaCie oświadcza, że direct attached storage device jest zgodny z zasadniczymi wymogami oraz pozostałymi stosownymi postanowieniami Dyrektywy 2004/104/EC.                         |
| Português<br>[Portugués] | LaCie declara que este direct attached storage device está conforme com os requisitos essenciais e outras disposições da Directiva 2004/104/CE.  |
| Slovensko<br>[Esloveno]  | LaCie izjavlja, da je at direct attached storage device v skladu z bistvenimi zahtevami in ostalimi relevantnimi določili direktive 2004/104/ES.   |
| Slovensky<br>[Eslovaco]  | LaCie týmto vyhlasuje, že direct attached storage device spĺňa základné požiadavky a všetky príslušné ustanovenia Smernice 2004/104/ES.  |
| Suomi<br>[Finlandés]     | LaCie vakuuttaa täten että direct attached storage device tyyppinen laite on direktiivin 2004/104/EY oleellisten vaatimusten ja sitä koskevien direktiivin muiden ehtojen mukainen.          |
| Svenska<br>[Sueco]       | Härmed intygar LaCie att denna direct attached storage device står i överensstämmelse med de väsentliga egenskapskrav och övriga relevanta bestämmelser som framgår av direktiv 2004/104/EG. |

## Fuente de alimentación eléctrica



**Precaución:** Utilice el producto únicamente con el cable de alimentación suministrado.



**Nota:** Para proteger sus datos, siga siempre los procedimientos de extracción segura de su sistema operativo al desconectar el producto.

# Introducción

Bienvenido al manual de usuario de LaCie d2 Thunderbolt™ 3. Thunderbolt 3 admite unas velocidades de transferencia de hasta 40 Gb/s, lo cual convierte a la unidad LaCie d2 en la opción ideal para artistas gráficos, fotógrafos y editores profesionales que trabajan con contenido que hace un uso intensivo del ancho de banda, como el vídeo 4K y los gráficos en 3D.

Puede obtener los últimos consejos relativos a su dispositivo e información técnica actualizada en el sitio web del [Servicio de atención al cliente de LaCie](#).

## Posición y apilamiento

Asegúrese siempre de colocar la unidad LaCie d2 en una superficie plana y uniforme que pueda soportar la salida de calor y el flujo de aire de una unidad de disco duro profesional. Para una disipación de calor adecuada, la unidad LaCie d2 se ha diseñado para permanecer vertical. NO coloque la carcasa de lado cuando la unidad esté encendida.

La unidad LaCie d2 no puede colocarse apilada. De hacerlo, puede correr un grave peligro de caerse. NO apile otras unidades, carcasas o equipos sobre la unidad LaCie d2.

La garantía de la unidad LaCie d2 quedará anulada si:

- Apila la unidad LaCie d2 sobre otro dispositivo.
- Apila otras unidades, carcasas o equipos sobre la unidad LaCie d2.

## Contenido de la caja

- LaCie d2
- Cable Thunderbolt 3 (USB-C)
- Cable adaptador de USB 3.1 (USB-C) a USB 3.0/USB 2.0 (compatible con los puertos de tipo A)
- Fuente de alimentación externa
- Guía de instalación rápida



**Información importante:** Guarde el embalaje. En caso de que fuera necesario reparar o revisar la carcasa de la unidad de disco duro, esta deberá devolverse en su embalaje original.

## Paquete de software



Durante la instalación, cuenta con la opción de instalar las siguientes utilidades de software:

- Intego® Backup Assistant (Mac®)
- LaCie Genie® Timeline (Windows®)

## Requisitos mínimos del sistema del ordenador

El sistema operativo mínimo para su ordenador difiere en función del puerto que esté utilizando. Seleccione el puerto y conecte su dispositivo de LaCie a un ordenador que cumpla los siguientes requisitos mínimos del sistema:

### Thunderbolt 3

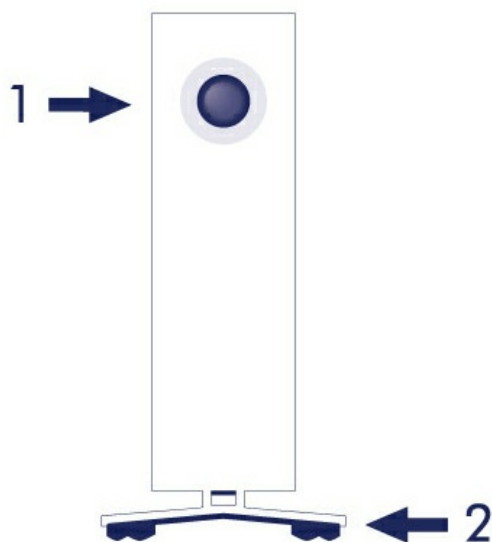
- Mac OS Sierra o superior
- Windows 10 o superior

### USB

- Mac OS X 10.10 o superior
- Windows 8.1 o superior

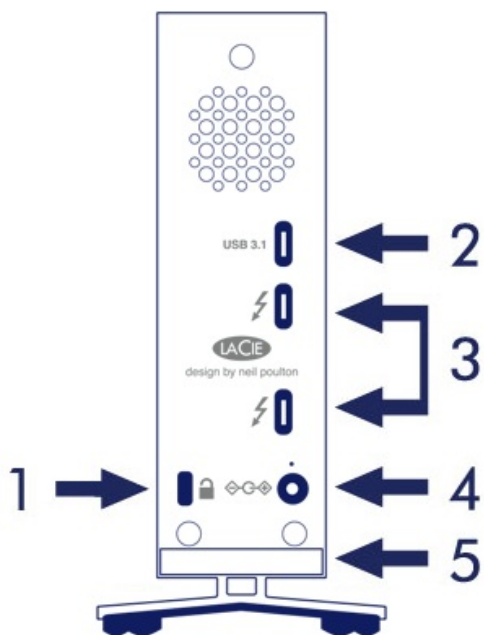
## Vistas de la caja de la unidad de disco duro

### Vista frontal



1. LED de estado de la unidad de disco duro
2. Pies de goma para amortiguar las vibraciones

## Vista posterior



1. Ranura de bloqueo Kensington®
2. Puerto USB 3.1
3. Puertos Thunderbolt 3 (x2)
4. Conexión de la fuente de alimentación
5. Seguro para cables integrado

## Características técnicas

### Fuente de alimentación

100-240 V; 50/60 Hz; 60 W

### Medidas

| Anchura         | Profundidad      | Altura           |
|-----------------|------------------|------------------|
| 60 mm/2,4 pulg. | 217 mm/8,5 pulg. | 130 mm/5,1 pulg. |

### Peso

| Capacidad | Peso          |
|-----------|---------------|
| 6 TB      | 1,4 kg/3,0 lb |

---

|      |               |
|------|---------------|
| 8 TB | 1,4 kg/3,0 lb |
|------|---------------|

---

|       |               |
|-------|---------------|
| 10 TB | 1,3 kg/2,9 lb |
|-------|---------------|

# Dispositivo de almacenamiento avanzado LaCie d2 Thunderbolt 3

## LaCie d2 Thunderbolt 3

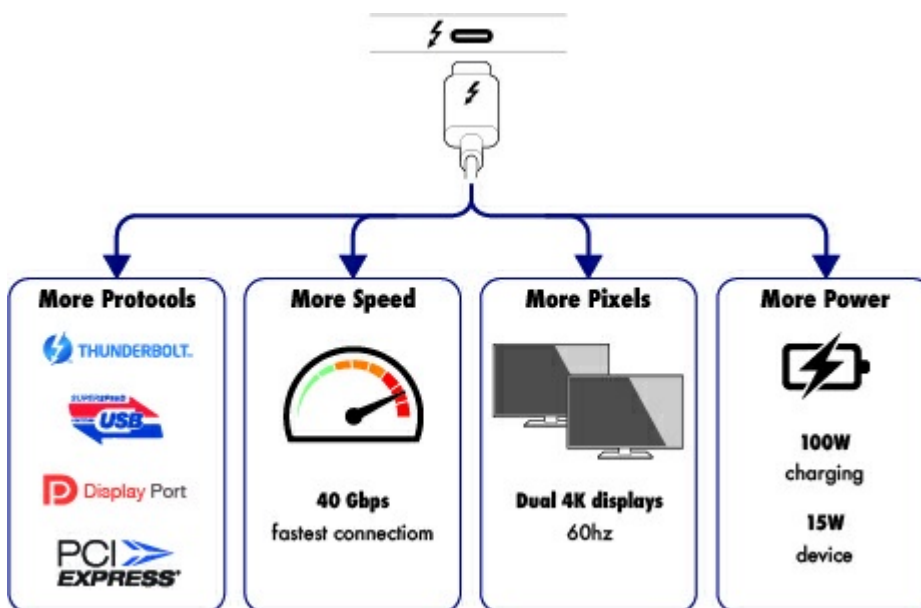
Características de la unidad LaCie d2 Thunderbolt 3:

- La comodidad del escritorio.
- Una carcasa enteramente de metal con la parte frontal de aluminio.
- Dos puertos para la tecnología Thunderbolt 3 de hasta 40 Gb/s bidireccionales por puerto.
- Un puerto USB 3.1 de hasta 5 Gb/s.
- Dispositivos con la tecnología Thunderbolt 3 de conexión en cadena de tipo margarita (hasta 6 dispositivos con la tecnología Thunderbolt, además de un dispositivo con un puerto USB-C o DisplayPort).



Nota: Debe conectar los dispositivos que no dispongan de la tecnología Thunderbolt 3 al final de la cadena de tipo margarita.

## Thunderbolt 3



Características y compatibilidad de Thunderbolt 3

La tecnología Thunderbolt 3 proporciona la transferencia más rápida de datos y vídeo de alta calidad a través

de un único conector realmente versátil. Mientras que las generaciones anteriores de la tecnología Thunderbolt ofrecían una impresionante velocidad de transferencia de 20 Gb/s bidireccionales, la tecnología Thunderbolt 3 duplica este potencial hasta 40 Gb/s bidireccionales cuando se conecta a otros dispositivos equipados con la tecnología Thunderbolt 3. Además, la tecnología Thunderbolt 3 concede prioridad a las secuencias de vídeo, distribuyendo el ancho de banda necesario para la reproducción, una ventaja clave cuando se trabaja con vídeo de alta calidad y con gráficos 3D.

Thunderbolt 3 utiliza un conector USB-C que cuenta con una etiqueta especial con el icono de un rayo. Dado que Thunderbolt 3 es un protocolo agnóstico, admite conexiones desde las siguientes interfaces:

- USB 2.0, USB 3.0 y USB 3.1
- DisplayPort 1.1 y 1.2a
- Thunderbolt de 20 Gb/s y Thunderbolt de 40 Gb/s
- Ethernet (con un adaptador)

Los dispositivos que no cuentan con la tecnología Thunderbolt 3 pero que disponen de puertos USB-C pueden conectarse al puerto Thunderbolt 3 para terminar una cadena de tipo margarita y, si es compatible, para aprovechar la opción de suministro de energía para cargar las baterías.

# Indicadores LED del sistema

Su unidad de disco duro de LaCie incluye un LED multifuncional en la parte delantera de la unidad.

## Ubicaciones de los indicadores LED

El LED es un botón que puede utilizarse para encender y apagar la unidad LaCie d2.

### Apagado

Siga los pasos que se muestran a continuación para apagar el dispositivo:

1. Asegúrese de que nadie está accediendo a los volúmenes de la unidad LaCie d2.
2. Expulse los volúmenes de la unidad LaCie d2. Consulte el capítulo [Desmontaje de la unidad de disco duro](#) para obtener instrucciones. Una vez expulsados correctamente los volúmenes, la unidad LaCie d2 entra en el modo de ahorro de energía.
3. Pulse el botón LED durante cuatro segundos como mínimo. El indicador LED pasa a ser de color azul fijo antes de apagarse.

### Encendido

En la mayoría de los casos, la unidad LaCie d2 se enciende automáticamente cuando se conecta a un ordenador y a un suministro de alimentación activo. No obstante, es posible utilizar el botón LED para encender el dispositivo si se da alguna de las siguientes condiciones:

- La unidad LaCie d2 se apagó mediante una pulsación prolongada.
- La unidad LaCie d2 permanece conectada al puerto USB del ordenador y a un suministro de alimentación activo.

Para encender la unidad LaCie d2, pulse el botón LED durante un segundo.

### Modo de ahorro de energía

La unidad LaCie d2 puede ahorrar energía pasando al modo de ahorro de energía. La velocidad de giro de la unidad de disco duro incluida en la carcasa disminuye para reducir el consumo de energía cuando la unidad LaCie d2 se encuentra en modo de ahorro de energía. El modo de ahorro de energía puede ampliar la vida útil de la unidad de disco duro evitando que funcione durante periodos prolongados de inactividad. La unidad LaCie d2 puede ponerse en modo de ahorro de energía mediante el botón LED cuando se encuentra conectada a través del puerto Thunderbolt 2. Para hacer que la unidad LaCie d2 entre en el modo de ahorro de energía:

1. Asegúrese de que nadie está accediendo a los volúmenes de la unidad LaCie d2.

1. Asegurese de que nadie esta accediendo a los volúmenes de la unidad LaCie d2.
2. Expulse los volúmenes (consulte el capítulo [Desmontaje de la unidad de disco duro](#)).
3. Pulse brevemente el botón LED. Una pulsación breve no debe durar más de un segundo.

Para reactivar la unidad LaCie d2, vuelva a pulsar el botón brevemente.

## Modo de ahorro de energía: Conexión en cadena de tipo margarita

Puede conectar en cadena de tipo margarita los dispositivos equipados con la tecnología Thunderbolt 3 cuando la unidad LaCie d2 se encuentra en modo de ahorro de energía. A pesar de que se reduce la velocidad de giro del disco duro cuando la unidad LaCie d2 entra en el modo de ahorro de energía, la señal de Thunderbolt permanece constante. Por tanto, los dispositivos conectados en cadena de tipo margarita siguen realizando sin interrupciones las operaciones relacionadas con los datos. Consulte el capítulo [Cadena de tipo margarita y suministro de energía](#) para obtener más información.

## Modo de ahorro de energía: Gestionado por el PC/Mac

Puede iniciar el modo de ahorro de energía en el ordenador mediante una de las siguientes acciones:

- Ponga el equipo host en modo de suspensión.
- Mac: Acceda a **Preferencias del Sistema > Economizador** para habilitar el modo de suspensión para las unidades de disco duro.
- Windows 8: Acceda a **Panel de control > Hardware y sonido > Opciones de energía > Elegir un plan de energía > Cambiar la configuración avanzada de energía**. Haga clic en Disco duro y luego desactívelo. Seleccione el tiempo de reducción de la velocidad de giro de las unidades de disco duro USB.

Para salir del modo de ahorro de energía, consulte la tabla incluida a continuación:

| Entrada en el modo de ahorro de energía  | Salida del modo de ahorro de energía  |
|--|---|
| El equipo host hizo que el dispositivo entrase en el modo de ahorro de energía debido a la falta de actividad. | Acceda al volumen de la unidad LaCie d2 en el equipo host. Por ejemplo, copie archivos en el volumen. |
| El ordenador se encuentra en modo de suspensión.   | Reactive el ordenador.  |



**Nota sobre la expulsión del volumen y el modo de ahorro de energía:** La unidad LaCie d2 entra en el modo de ahorro de energía cuando se expulsan sus volúmenes. Para acceder a los volúmenes de la unidad LaCie d2, desenchufe el cable USB de la parte posterior del dispositivo y vuelva a conectarlo.

## Funcionamiento de los indicadores LED

La lista de colores que se incluye a continuación le ayudará a identificar el estado general de su unidad LaCie d2.

| Color   | Estado  |
|---|---|
| Apagado   | El dispositivo está apagado; el cable USB-C no se encuentra conectado a un ordenador encendido y/o el cable de alimentación no se encuentra conectado a una toma de corriente activa. |
| Azul fijo   | Lista   |
| Azul parpadeante  | Durante el funcionamiento normal, el indicador LED parpadea para indicar el acceso a la unidad de disco duro.   |
| Parpadeo lento de color azul (intervalo de 10 segundos) | El dispositivo se encuentra en el modo de ahorro de energía porque el equipo host está en modo de suspensión. Consulte la nota técnica a continuación.                                |
| Parpadeo rápido de color azul                           | Puesta en marcha y apagado  |
| Parpadeo de color rojo (intervalo de 1 segundo)         | Advertencia sobre la temperatura o fallo del ventilador.  |
| Rojo fijo   | Temperatura crítica o ausencia del ventilador.  |

**!** **Advertencia:** Puede que algunos dispositivos experimenten indicaciones falsas de un fallo del ventilador. Cuando esto ocurre, el indicador LED se ilumina de color rojo incluso si no hay ningún problema con el ventilador. Si el indicador LED de su dispositivo se vuelve de color rojo en una o varias ocasiones, consulte este [artículo](#) para obtener más información.



**Nota técnica relativa al modo de ahorro de energía y Windows:** La unidad LaCie d2 puede entrar en el modo de ahorro de energía en un PC que ejecute Windows 8 o superior. No obstante, es posible que el LED permanezca apagado en lugar de parpadear de color azul cada 10 segundos.

## Recepción de alimentación

La unidad LaCie d2 se enciende automáticamente cuando:

- Se conecta directamente a un ordenador a través de los puertos Thunderbolt 3 o USB-C. El ordenador debe estar encendido.
- Se conecta a un suministro de alimentación activo por medio de la fuente de alimentación que se incluye.








**Información importante con respecto a los puertos:** La unidad LaCie d2 puede conectarse a un ordenador mediante el puerto USB 3.1 o el puerto Thunderbolt 3. Sin embargo, no es posible conectar ambos puertos a un único ordenador simultáneamente ni conectar cada uno de ellos a ordenadores independientes.

# Cables

## USB-C

| USB 2.0<br>480 Mb/s   | USB 3.1<br>5 Gb/s   | USB 3.1<br>10 Gb/s  | DisplayPort<br>Multi-Function<br>5 or 10 Gb/s                                     | Thunderbolt 3<br>20 or 40 Gb/s   |
|---|---|---|---|--|
|  |  |  |  |  |

### Protocolos USB-C

USB es una tecnología de entrada/salida en serie para conectar dispositivos periféricos a un ordenador. USB-C es la aplicación más reciente de este estándar y ofrece un cómodo conector, un mayor ancho de banda y nuevas funciones de gestión de la energía. Además, los puertos USB-C con el icono del rayo son compatibles con los dispositivos equipados con la tecnología Thunderbolt 3.

El estándar USB-C admite un gran número de protocolos:

- Thunderbolt 3: velocidades de transferencia de hasta 40 Gb/s
- USB 3.1 Gen 2: velocidades de transferencia de hasta 10 Gb/s
- USB 3.1 Gen 1: velocidades de transferencia de hasta 5 Gb/s
- SuperSpeed USB 3.0: velocidades de transferencia de hasta 5 Gb/s
- Hi-Speed USB 2.0: velocidades de transferencia de hasta 480 Mb/s
- DisplayPort: Hasta 8K con dispositivos compatibles y retrocompatible con VGA y DVI.

## Cables

La unidad de disco duro de LaCie se envía con dos cables para garantizar una compatibilidad universal con todos los ordenadores modernos:

- Thunderbolt 3 (USB-C)
- Cable adaptador de USB 3.1 (USB-C) a USB 3.0/USB 2.0 (compatible con los puertos de tipo A)

**!** Asegúrese de utilizar el cable USB-C incluido con su dispositivo. Debido a una fabricación deficiente, muchos cables USB-C de terceros pueden provocar daños irreparables en el ordenador o en la unidad de LaCie, entre otros dispositivos. LaCie no es responsable de los daños provocados por cables de terceros en la unidad LaCie d2 Thunderbolt 3.



## Cable Thunderbolt 3 (USB-C)

Thunderbolt 3 puede alcanzar una velocidad de hasta 40 Gb/s frente a los 20 Gb/s de Thunderbolt 2.



Utilice el cable Thunderbolt 3 (USB-C) incluido para garantizar el máximo rendimiento en la transferencia de datos cuando se utiliza con puertos compatibles.

Le resultará muy sencillo conectar el dispositivo, ya que ambos extremos del cable USB-C son idénticos. Además, los puertos USB-C de la unidad de disco duro de LaCie y del ordenador tienen una forma redondeada para que acepten el extremo del cable independientemente de cómo se conecte. Este cable puede conectarse bien al puerto con la marca USB 3.1 o bien a cualquiera de los puertos Thunderbolt 3 situados en la parte posterior del dispositivo.

| Parte frontal del conector  | Extremo del cable  |
|---|--|
|  |  |

## Cable de USB 3.1 (USB-C) a USB tipo A

Utilice el cable de USB 3.1 (USB-C) a USB tipo A para garantizar la compatibilidad con aquellos ordenadores que no dispongan de un puerto USB-C. El extremo USB-C se conecta a la unidad de disco duro de LaCie y el extremo tipo A se conecta al puerto USB 3.0 o USB 2.0 tipo A del ordenador.

El rendimiento de la unidad de disco duro se ve limitado a las velocidades de transferencia de USB 3.0 cuando se conecta a un puerto USB 3.0 y a las velocidades de transferencia de USB 2.0 cuando se conecta a un puerto USB 2.0.

| Parte frontal del conector<br>(USB tipo A al ordenador) | Extremo del cable (USB<br>tipo A al ordenador) | Parte frontal del conector<br>(USB-C al dispositivo) | Extremo del cable<br>(USB-C al dispositivo) |
|---|--|--|---|
|   |  |  |   |



# Conexión

Siga los pasos de configuración en el orden indicado para asegurarse de que el volumen de la unidad de disco duro de LaCie aparezca correctamente en el ordenador.

## Mac y Thunderbolt 3

Es posible utilizar la conexión Thunderbolt 3 en un equipo Mac que disponga de un puerto Thunderbolt 3 para alcanzar unas velocidades de transferencia de hasta 40 Gb/s bidireccionales.

Para utilizar la conexión Thunderbolt 3 con puertos Thunderbolt de primera y segunda generación es necesario un adaptador (que se vende por separado); esto se traducirá en velocidades de transferencia inferiores (20 Gb/s bidireccionales para los puertos Thunderbolt 2 y 10 Gb/s bidireccionales para los puertos Thunderbolt de primera generación).

## Windows y Thunderbolt 3

Su dispositivo de almacenamiento LaCie Thunderbolt 3 se encuentra certificado para su utilización con los PC Windows que dispongan de un puerto Thunderbolt 3. No obstante, puede experimentar problemas de conectividad entre el dispositivo de almacenamiento y el puerto Thunderbolt 3 de un PC Windows. Por ello, antes de configurar su dispositivo de almacenamiento LaCie Thunderbolt 3, visite el sitio web del fabricante del PC para actualizar su PC Windows con la última versión de:

- El BIOS
- El firmware de Thunderbolt 3
- El controlador de Thunderbolt 3

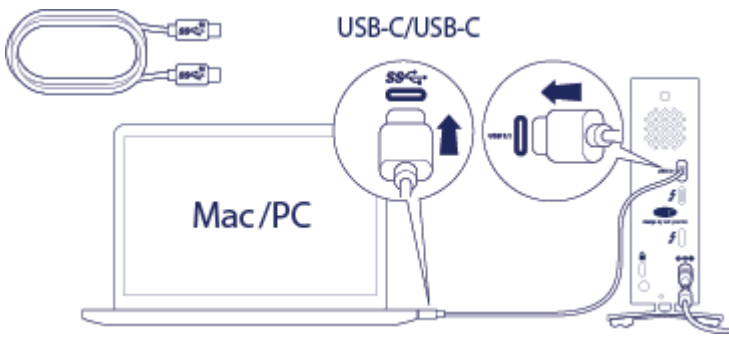
Debe asegurarse de que el PC cuenta con la versión más reciente de Windows 10. Si tiene alguna pregunta con respecto a su PC, póngase en contacto con el fabricante. También puede obtener información adicional en el siguiente sitio web: <https://thunderbolttechnology.net/updates>.

Esta cuestión se refiere al puerto Thunderbolt 3 y no afecta a los puertos USB.

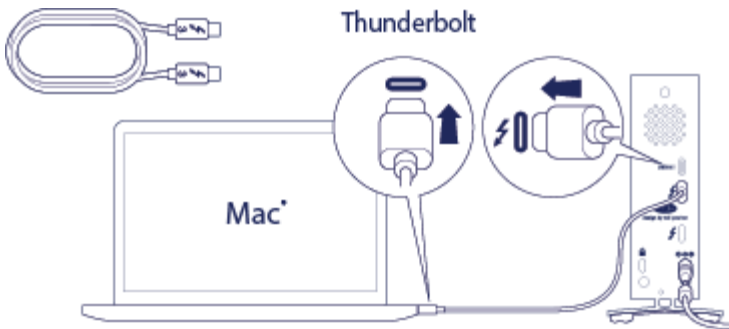
## Paso 1: Conexión del cable de interfaz

Conecte el cable de interfaz de la unidad LaCie d2 al ordenador.

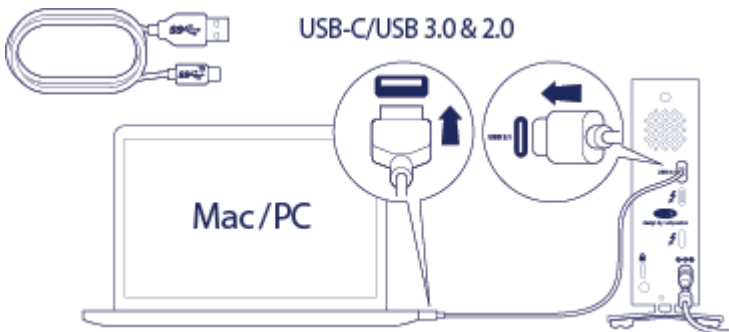
- USB 3.1 (USB-C) a USB-C



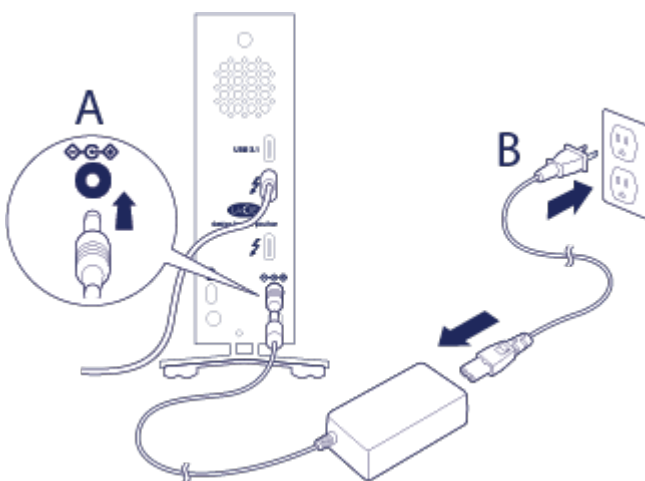
- Thunderbolt 3 a Thunderbolt



- USB 3.1 (USB-C) a USB-A (USB 3.0 y 2.0)



## Paso 2: Conexión de la fuente de alimentación



Conecte la fuente de alimentación en el siguiente orden:

1. El puerto de entrada de alimentación situado en la parte posterior de la unidad LaCie d2.
2. Una toma de corriente activa.

La unidad LaCie d2 se encenderá automáticamente cuando se conecte a un ordenador encendido y a una toma de corriente activa.

## Paso 3: Inicio de LaCie Setup Assistant

Antes de utilizar la unidad, es necesario iniciar LaCie Setup Assistant (LSA). Esto le permitirá:

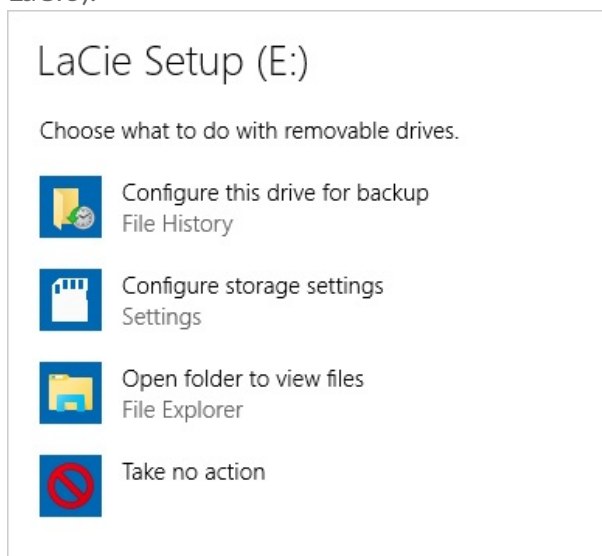
- Formatear fácilmente la unidad de disco duro según sus necesidades
- Copiar el manual de usuario en el ordenador
- Instalar el software para las funciones añadidas
- Registrar su dispositivo de LaCie



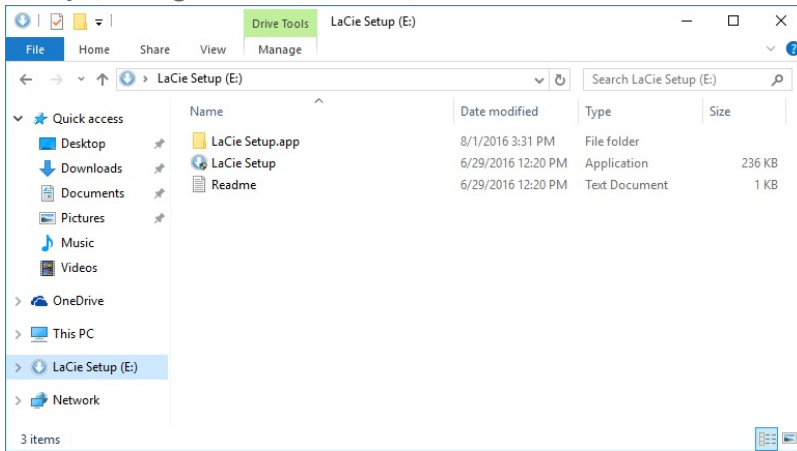
**Información importante:** Si no inicia LaCie Setup Assistant o si lo cierra una vez que haya empezado el proceso de formateo, la unidad no estará lista para funcionar y necesitará un formateo manual. El manual de usuario y las utilidades no estarán disponibles y deberá descargarlos directamente del sitio web de LaCie: [www.lacie.com/support/](http://www.lacie.com/support/).

## Inicio de LaCie Setup Assistant: Windows

Reproducción automática: La Reproducción automática de Windows puede detectar su unidad de disco duro de LaCie en cuanto se conecta al ordenador. Si aparece la ventana de la reproducción automática, seleccione la opción **Abrir la carpeta para ver los archivos** y haga doble clic en **LaCie Setup** (Configuración de LaCie).

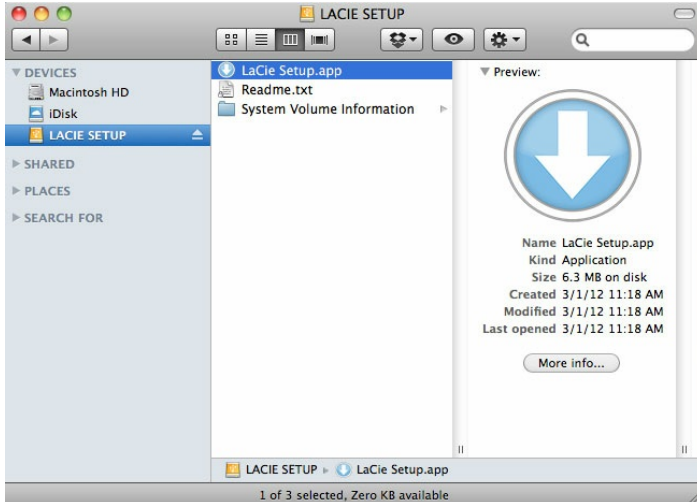


Acceso manual: Abra el volumen **LACIE SETUP** en **Equipo (Mi PC en Windows XP)** y haga doble clic en **LaCie Setup** (Configuración de LaCie).



## LaCie Setup Assistant: Mac

Abra el volumen **LACIE SETUP** en el escritorio y haga doble clic en **LaCie Setup** (Configuración de LaCie).



## Configuración

LaCie Setup Assistant no le impide utilizar la utilidad de disco original del ordenador para formatear o crear una partición en la unidad de LaCie. Solo tiene que seguir todos los pasos del asistente de configuración y, a continuación, utilizar la Administración de discos de Windows o la Utilidad de Discos de Mac para reformatear la unidad.

**!** **Información importante para los usuarios de Windows:** Mientras ejecuta LaCie Setup Assistant, puede que aparezcan ventanas emergentes genéricas preguntándole si desea cambiar la configuración del ordenador. Se trata de una pregunta normal cuando se formatea un disco o se instala un software específico, como Genie Timeline. Para completar correctamente LaCie Setup Assistant, LaCie le recomienda que acepte cambiar la configuración.



- ! **Información importante para los usuarios de Mac:** Puede que se le pida que introduzca la contraseña de su ordenador para poder continuar con LaCie Setup Assistant.

- ! **Información importante sobre Mac OS X:** Algunas versiones de LaCie Setup Assistant no son compatibles con las conexiones USB de los equipos Macintosh que ejecutan el sistema operativo Mac OS X 10.11, también conocido como El Capitan. Si LaCie Setup Assistant experimenta algún problema, puede intentar conectar el dispositivo de almacenamiento de LaCie utilizando otro puerto de la interfaz del ordenador (p. ej. FireWire 800 o Thunderbolt). Si no puede utilizar otro puerto de la interfaz, formatee la unidad de disco duro de LaCie con la Utilidad de Discos. Para obtener instrucciones sobre cómo formatear la unidad de disco duro de LaCie para Mac, consulte el capítulo **Formateo y creación de particiones > Usuarios de Mac**.

1. Seleccione el idioma.
2. Lea el acuerdo de licencia antes de hacer clic en **Siguiente**. Al hacer clic en **Siguiente**, está confirmando que acepta el acuerdo de licencia.
3. Utilice el control deslizante para crear una partición en la unidad de disco duro de LaCie. Existen dos opciones para las particiones:
  - **LaCie Share:** Formateada como FAT32 para garantizar la compatibilidad con Windows y Mac.
  - **LaCie:** Formateada para su sistema operativo, NTFS para Windows o HFS+ para Mac.Si mueve el control deslizante hacia la izquierda, reducirá el tamaño de la partición **LaCie Share**. Si no desea el volumen **LaCie Share**, mueva el control deslizante completamente hacia la izquierda.
4. Un mensaje le indica que se va a formatear el disco. Haga clic en **Sí** para continuar. LaCie Setup Assistant formatea la unidad de disco duro.
5. Registre su dispositivo de LaCie.
6. Seleccione las utilidades de software que desee instalar. Puede que algunas de ellas empiecen a instalarse antes de que haya acabado LaCie Setup Assistant. Siga las instrucciones del instalador de las utilidades de software antes de completar LaCie Setup Assistant. Si no instala ninguna utilidad de software durante este paso, puede regresar a LaCie Setup Assistant en cualquier momento.
7. LaCie Setup Assistant muestra un resumen de la instalación. Haga clic en **Finalizar** para cerrar el programa.

Para instalar utilidades de software tras la instalación inicial, puede volver a ejecutar LaCie Setup Assistant. Dado que ya se ha completado el formateo, solo se le pedirá que seleccione las utilidades de software. LaCie Setup Assistant se encuentra disponible en:

- **LaCie Share:** Si creó dos particiones.
- **LaCie:** Si creó una partición.

## Desconexión de la unidad de disco duro

Para evitar daños en el sistema de archivos, es importante desmontar los volúmenes de la unidad de disco duro antes de desconectar el cable de interfaz. Consulte el capítulo [Desmontaje de la unidad de disco duro](#) para obtener más información.



# Cadena de tipo margarita y suministro de energía

Utilice los dos puertos Thunderbolt 3 de la unidad LaCie d2 Thunderbolt 3 para:

- Realizar una conexión directa a un ordenador compatible con la tecnología Thunderbolt 3.
- Realizar una conexión en cadena de tipo margarita con las pantallas y los dispositivos compatibles con la tecnología Thunderbolt 3.
- Cargar las baterías de los dispositivos compatibles.

## Dispositivos equipados con Thunderbolt 3 conectados en cadena de tipo margarita

Thunderbolt 3 es una actualización de la tecnología Thunderbolt 2. Mientras que la tecnología Thunderbolt 2 sigue proporcionando una impresionante velocidad de transferencia de hasta 20 Gb/s bidireccionales, Thunderbolt 3 ofrece un rendimiento mejorado con un potencial de hasta 40 Gb/s bidireccionales. La tecnología Thunderbolt 3 también le proporciona una mayor flexibilidad cuando utiliza vídeos y datos, asignando un mayor rendimiento a la secuencia que transporta la carga más pesada. Debe disponer de un ordenador compatible con Thunderbolt 3 para poder aprovechar las actualizaciones en el rendimiento y en el uso compartido inteligente del ancho de banda.

Al igual que con la tecnología Thunderbolt 2, es posible conectar hasta siete dispositivos, incluido el ordenador, en una única cadena de tipo margarita de Thunderbolt 3. Por ejemplo, puede conectar en cadena de tipo margarita cinco carcasas LaCie d2 Thunderbolt 3 en la misma línea con una pantalla.

## Cómo realizar una conexión en cadena de tipo margarita

Conecte el cable a uno de los puertos de interfaz situados en la parte posterior de la unidad LaCie d2 y al ordenador. El puerto adicional de la unidad LaCie d2 puede utilizarse para conectar en cadena de tipo margarita periféricos compatibles con Thunderbolt 3, como unidades de disco duro y monitores. Si cuenta con otro dispositivo de almacenamiento equipado con Thunderbolt 3, asegúrese de conectarlo en cadena de tipo margarita antes de añadir pantallas o dispositivos USB 3.1 (USB-C) compatibles. Consulte a continuación un ejemplo del orden de los dispositivos en una cadena de tipo margarita de Thunderbolt 3.

1. Ordenador con un puerto Thunderbolt 3
2. LaCie d2 Thunderbolt 3
3. LaCie 12big Thunderbolt 3 (puertos Thunderbolt 3)
4. LaCie 6big Thunderbolt 3 (puertos Thunderbolt 3)

## 5. LaCie Bolt 3 (puertos Thunderbolt 3)

Los dispositivos equipados con USB 3.1 (USB-C) pueden terminar una cadena de tipo margarita de Thunderbolt 3 y deberían ser siempre el último dispositivo de esta.



**Información importante sobre los cables:** Al conectar la carcasa a un ordenador o dispositivo compatible, utilice los cables diseñados específicamente para admitir la tecnología Thunderbolt 3.



**Información importante:** Para lograr las velocidades de transferencia de la tecnología Thunderbolt 3 de hasta 40 Gb/s bidireccionales, la unidad LaCie d2 Thunderbolt 3 debe conectarse a un ordenador compatible con dicha tecnología.

## Conexión en cadena de tipo margarita: Modo inactivo

Puede conectar en cadena de tipo margarita dispositivos equipados con la tecnología Thunderbolt 3 incluso si se ha reducido la velocidad de giro de las unidades de disco duro de LaCie d2. Pulse brevemente el botón LED de encendido. El LED de estado parpadea lentamente, indicando que la unidad LaCie d2 se encuentra en modo inactivo.

## Suministro de energía

Cada puerto Thunderbolt 3 de la unidad LaCie d2 proporciona hasta 15 W de potencia, mientras que el puerto USB 3.1 proporciona hasta 27 W. Puede conectar a los puertos aquellos dispositivos compatibles que puedan cargarse a través de USB-C. La unidad LaCie d2 debe recibir alimentación a través de su cable de alimentación para suministrar energía a los dispositivos compatibles.



**LaCie no es responsable de aquellos dispositivos que experimenten fallos, daños o averías cuando se conecten a la unidad LaCie d2.**

# Desmontaje de la unidad de disco duro

Los dispositivos externos USB, FireWire, Thunderbolt y eSATA ofrecen conectividad “Plug and Play”. Esto significa que es posible conectar y desconectar el dispositivo de almacenamiento de LaCie mientras el ordenador está funcionando. No obstante, debe expulsar siempre la unidad de almacenamiento del ordenador antes de desconectarla físicamente. El ordenador debe realizar las operaciones de archivo y limpieza en la unidad antes de que pueda extraerse. Por tanto, si desconecta la unidad sin utilizar el software del sistema operativo, sus archivos pueden sufrir daños.

## Mac

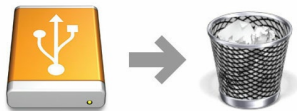
Existen diversas formas de expulsar la unidad de disco duro de un equipo Mac. A continuación se sugieren dos opciones.

### Expulsión a través de la ventana del Finder

1. Abra una ventana del Finder.<sup>?</sup>
2. En la barra lateral, acceda a Dispositivos para localizar la unidad de LaCie y haga clic en el símbolo de expulsión situado a la derecha del nombre de la unidad.
3. Una vez que la unidad de disco duro desaparezca de la barra lateral, o si se cierra la ventana del Finder, podrá desconectar del Mac el cable de la unidad.

### Expulsión a través del escritorio

1. Seleccione el icono de su unidad de disco duro que aparece en el escritorio y arrástrelo a la papelera. (El icono que se muestra a continuación es un icono genérico para los dispositivos USB. Es posible que su dispositivo de almacenamiento de LaCie esté representado con un icono similar al del propio dispositivo).



2. Cuando el icono de la unidad de disco duro ya no sea visible en el escritorio, podrá desconectarla físicamente del Mac.

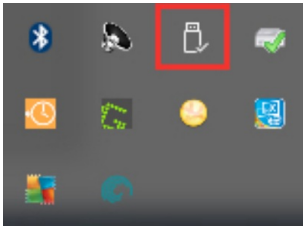
## Windows 8/Windows 10



Thunderbolt 3 solo es compatible con Windows 10; no obstante, es posible utilizar el cable adaptador de USB-C a USB tipo A con Windows 7 y 8.

Utilice la herramienta Quitar de forma segura para expulsar la unidad de disco duro.

1. Haga clic en el icono Quitar de forma segura de la bandeja del sistema de Windows para visualizar los dispositivos que puede expulsar.
2. Si no ve el icono Quitar hardware de forma segura, haga clic en la flecha Mostrar iconos ocultos en la bandeja del sistema para visualizar todos los iconos en el área de notificación.<sup>[?]</sup>



3. En la lista de dispositivos, seleccione el que desee extraer. Windows le muestra una notificación cuando es seguro extraer el dispositivo.<sup>[?]</sup>
4. Desconecte la unidad de disco duro del ordenador.

# Formateo y creación de particiones

Los dispositivos de almacenamiento estándar de LaCie le pedirán que ejecute LaCie Setup Assistant cuando los conecte por primera vez a un equipo Windows o Mac. LaCie Setup Assistant le ayudará a formatear rápidamente el dispositivo de almacenamiento en función de sus necesidades. Lea detenidamente la información que se proporciona a continuación si:

- Interrumpe LaCie Setup Assistant mientras está formateando.
- Desea volver a formatear el dispositivo de almacenamiento después de que LaCie Setup Assistant se haya completado correctamente.
- Cuenta con un dispositivo de almacenamiento de LaCie que no disponga de Setup Assistant.

## Información relativa a los formatos del sistema de archivos

**NTFS:** Dado que es el sistema de archivos nativo de Windows, los volúmenes creados en NTFS son de lectura y escritura en los ordenadores que ejecutan Windows. Mac OS puede leer los volúmenes NTFS, pero no puede escribir en ellos de forma nativa.

**Mac OS Ampliado (HFS+):** Se trata del sistema de archivos nativo de la unidad de disco duro para Mac. Windows no puede leer ni escribir de forma nativa en las unidades de disco duro con formato HFS+ (journaled, con registro).

**exFAT:** Generalmente, es compatible con Mac y Windows. exFAT no es un sistema de archivos con registro en diario (journaled), lo cual significa que puede ser más susceptible a que se produzcan daños en los datos cuando ocurren errores o si la unidad no se desconecta del ordenador de la forma correcta.

**FAT32:** Es compatible con Mac y Windows. Sin embargo, FAT32 es un sistema de archivos heredado diseñado para unidades de disco duro de baja capacidad, por lo que no es recomendable para las unidades de disco duro o los sistemas operativos modernos. Una partición FAT32 puede alcanzar hasta 32 GB cuando se formatea en un equipo Windows.

### Cómo seleccionar el formato del sistema de archivos

---

#### Utilice NTFS si:

...El dispositivo de almacenamiento está conectado a equipos Windows.

---

#### Utilice HFS+ si:

...El dispositivo de almacenamiento está conectado a equipos Mac.

---

#### Puede utilizar exFAT si:

...El dispositivo de almacenamiento se comparte entre equipos Mac y Windows.

---

#### Utilice FAT32 si:

...El dispositivo de almacenamiento está conectado a equipos Windows y Mac antiguos. FAT32 no es recomendable para los equipos y los sistemas operativos modernos.

---

## Instrucciones para el formateo

Los pasos incluidos a continuación le ayudarán a formatear un dispositivo de almacenamiento y a realizar particiones en él.

**!** **Precaución:** Al formatear el dispositivo de almacenamiento, se borrará todo su contenido. LaCie le recomienda realizar una copia de seguridad de todos los datos de su dispositivo de almacenamiento antes de completar los siguientes pasos. LaCie no se hace responsable de ninguna pérdida de datos causada por el formateo, la partición o la utilización de un dispositivo de almacenamiento de LaCie.



**Nota:** Consulte la documentación de su sistema operativo para obtener más información sobre cómo formatear los dispositivos de almacenamiento y realizar particiones en ellos.

## Mac

### OS X versión 10.11 o posterior

1. Abra el Finder y acceda a **Aplicaciones > Utilidades > Utilidad de Discos**.
2. En la barra lateral de la izquierda, seleccione la unidad LaCie d2.
3. Seleccione **Borrar**.
4. Se abre un cuadro de diálogo. Introduzca un nombre para la unidad. Este será el nombre que se muestre cuando aparezca la unidad.
5. Para el formato, seleccione **Mac OS ampliado (con registro)**.
6. Para el esquema, seleccione **Tabla de particiones GUID**.
7. Haga clic en **Borrar**.
8. La Utilidad de Discos formateará la unidad. Cuando haya terminado, haga clic en **Listo**.

### OS X versión de la 10.6 a la 10.10

1. Abra el Finder y acceda a **Aplicaciones > Utilidades > Utilidad de Discos**.
2. En la barra lateral de la izquierda, seleccione la unidad LaCie d2 que muestra la capacidad.
3. En la ventana Utilidad de Discos, seleccione la ficha **Partición**.
4. Debajo de Disposición de particiones, seleccione **1 partición**.
5. Introduzca un nombre para la unidad. Este será el nombre que se muestre cuando aparezca la unidad.
6. Para el formato, seleccione **Mac OS ampliado (con registro)**.
7. Haga clic en Opciones. Seleccione **Tabla de particiones GUID** y haga clic en **Aceptar**.
8. Haga clic en **Aplicar**.
9. Aparece un cuadro de diálogo que le informa de que se trata de un proceso que destruye los datos, por lo que se eliminarán todos los datos guardados actualmente en la unidad.
10. Seleccione **Partición** para completar el proceso de formateo.

## Windows

1. Asegúrese de que el dispositivo de almacenamiento esté conectado y montado en el ordenador.



2. Diríjase a la opción **Buscar** y escriba **diskmgmt.msc**. En los resultados de la búsqueda, haga doble clic en **Administración de discos**.
3. En la lista de los dispositivos de almacenamiento situada en el centro de la ventana **Administración de discos**, localice el dispositivo de LaCie.
4. La partición debe estar disponible para formatearla. Si se encuentra formateada actualmente, haga clic con el botón derecho del ratón en la partición y, a continuación, seleccione la opción **Eliminar**.
5. Para crear una nueva partición, haga clic con el botón derecho en el volumen y seleccione **Nuevo volumen simple**. Siga las instrucciones en pantalla cuando aparezca el Asistente para nuevo volumen simple.