



Seagate FireCuda Gaming Hub

Kullanım Kılavuzu



Bu belgenin g¼ncel evrimii s¼r¼m¼ne

eriřmek iin buraya tıcklayın. En son ieriğın yanı sıra b¼y¼t¼lebilir izimleri, kolay dolařım ve arama yeteneğini de g¼receksiniz.

Contents

1 Hoş Geldiniz	4
Kutu içeriği	4
Minimum sistem gereksinimleri	4
• Bağlantı Noktaları	4
• İşletim sistemi	4
• Minimum boş disk alanı	4
Görünümler	4
• Ön	4
• Geri	5
2 Başlangıç	6
Gücü bağlama	6
Bilgisayara bağlama	7
FireCuda Gaming Hub'ın Kurulumu	8
• Buradan başlayın.	8
• Cihazınızı kaydedin	9
• Araç Seti İndirme	9
• Araç Seti Kurma	9
3 RGB Ayarlarını Özelleştirmek ve Daha Fazlası İçin Araç Setini Kullanma	11
RGB renk ayarlarını özelleştirme	11
Yedekleme planı başlatma (yalnızca Windows)	11
Bir yansıma klasörü ayarla	11
4 İsteğe Bağlı Biçimlendirme ve Bölümleme	12
Dosya sistemi biçimi seçme	12
• Hem Windows hem de Mac ile uyumluluk	12
• Windows için optimize edilmiş performans	12
• macOS için optimize edilmiş performans	12
• Daha fazla bilgi edinin	13
Biçimlendirme yönergeleri	13
5 Sürücüyü Bilgisayarınızdan Güvenle Kaldırma	14
Windows	14
Mac	14
• Finder penceresi aracılığıyla çıkarma	14
• Masaüstü aracılığıyla çıkarma	14
6 Sık Sorulan Sorular	16

Tüm kullanıcılar	16
• Sorun: Dosya aktarımlarım çok yavaş	16
• Sorun: Bilgisayarımda sadece USB-C bağlantı noktaları var	16
• Sorun: USB cihazlarım için USB hub kullanmak zorundayım	17
• Sorun: Verilen USB kablosu çok kısa	17
• Sorun: Dosya aktarımlarıyla ilgili hata mesajları alıyorum	17
Windows	18
• Sorun: Sabit disk simgesi Bilgisayar'da görünmüyor	18
Mac	18
• Sorun: Sabit disk simgesi masaüstümde görünmüyor	18

7 Regulatory Compliance

China RoHS	20
Taiwan RoHS	20

Hoş Geldiniz

Kutu içeriği

- Seagate® FireCuda® Gaming Hub
- Güç adaptörü
- USB 3.0 kablosu (USB micro-B - USB-A)
- Hızlı başlangıç kılavuzu

Minimum sistem gereksinimleri

Bağlantı Noktaları

Seagate cihazınızı, USB-A (USB 3.0 veya USB 2.0) bağlantı noktasına sahip bilgisayarlara bağlayabilirsiniz.

Bu cihaz, USB 3.0 ve üzeri bilgisayar bağlantı noktalarına yapılan bağlantıları destekler.

İşletim sistemi

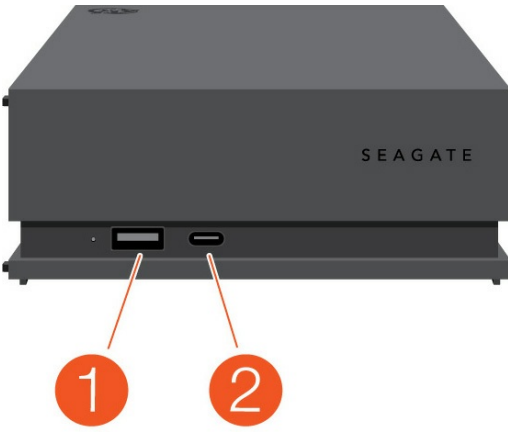
[Seagate Donanımları ve Yazılımları için İşletim Sistemi Gereksinimleri](#)

Minimum boş disk alanı

600 MB önerilir

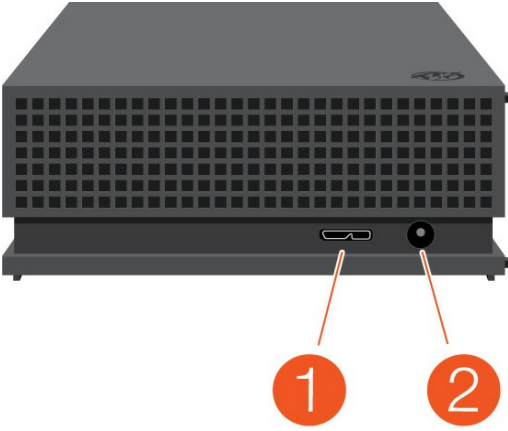
Görünümler

Ön



1. USB-A bağlantı noktası
2. USB-C bağlantı noktası

Geri

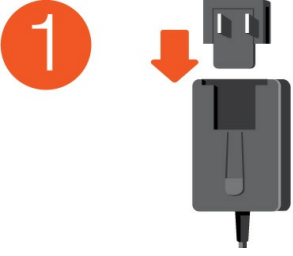


1. USB micro-B bağlantı noktası
2. Güç girişi

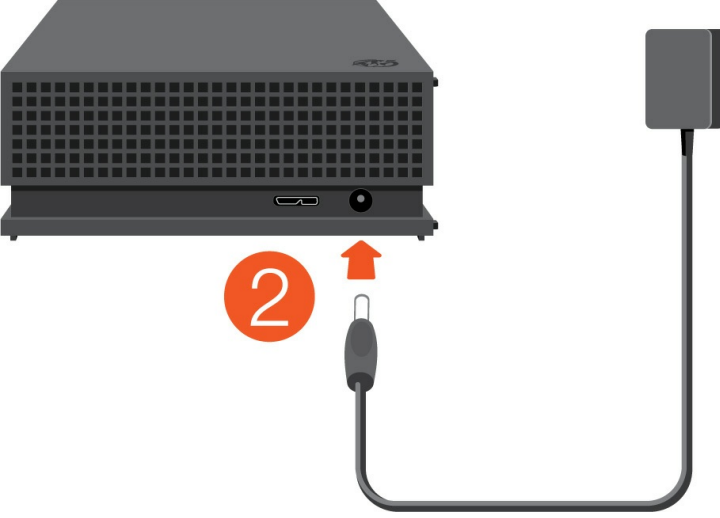
Başlangıç

Gücü bağlama

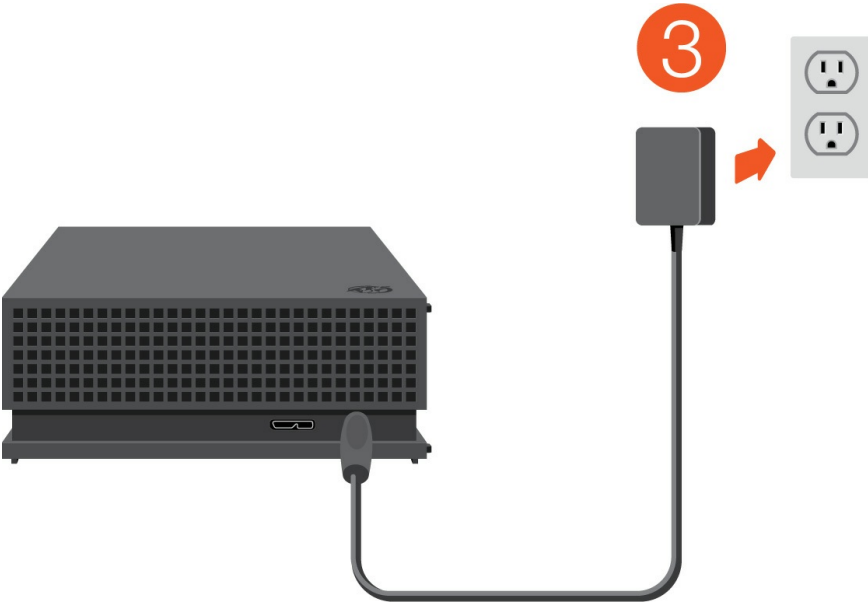
1. Bulduğunuz bölgeye uygun adaptör fişini güç kaynağı üzerindeki kanala takın. Yerine kilitlemek için aşağı kaydırın.



2. Güç kablosunu Seagate FireCuda Gaming Hub'a bağlayın.

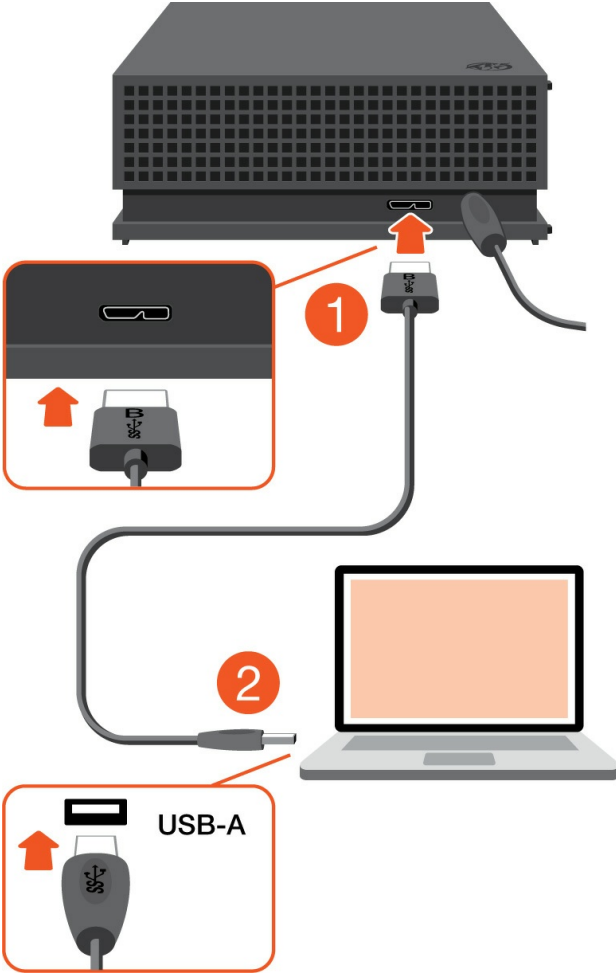


3. Güç kaynağını çalışan bir prize bağlayın.



Bilgisayara bağlama

1. Kablonun USB micro-B ucunu FireCuda Gaming Hub üzerindeki USB micro-B bağlantı noktasına bağlayın.
2. Kablonun USB-A ucunu bilgisayarınızın USB-A bağlantı noktasına bağlayın.





Seagate cihazınızı bilgisayarınızdaki USB-C bağlantı noktasına bağlayabilirsiniz. USB-C bağlantı noktası USB 3.0 veya üzerini desteklemelidir. USB mikro-B - USB-C kablosu bu cihazla birlikte verilmez.

FireCuda Gaming Hub'ın Kurulumu

Kurulum işlemi, şunları yapmanıza olanak tanır:

Seagate FireCuda Gaming Hub'ı
Kaydetme

Bilgi ve desteğe kolay erişim sağlayarak sürücünüzden en iyi şekilde yararlanmak.

Araç Seti Kurma

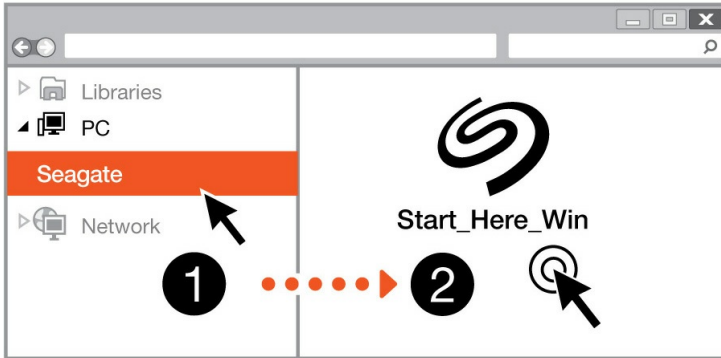
RGB ayarlarını özelleştirin, yedekleme planları ayarlayın ve daha fazlasını yapın.



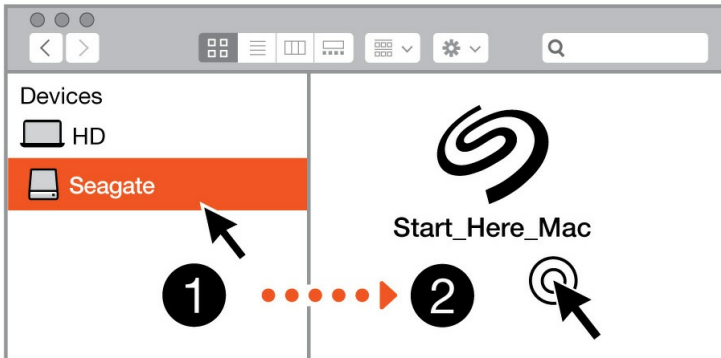
Cihazınızı kaydetmek ve Araç Seti kurmak için bilgisayarınızın internete bağlı olması gerekir.

Buradan başlayın.

Windows®



Mac®



Finder veya File Explorer gibi bir dosya yöneticisi kullanarak FireCuda Gaming Hub'ınızı açın ve [Start Here Win](#) veya [Start Here Mac](#) ögesini başlatın.

Cihazınızı kaydedin

Register

I have read and agree to...
 Terms and Conditions
 Privacy Statement
 Optional Offers

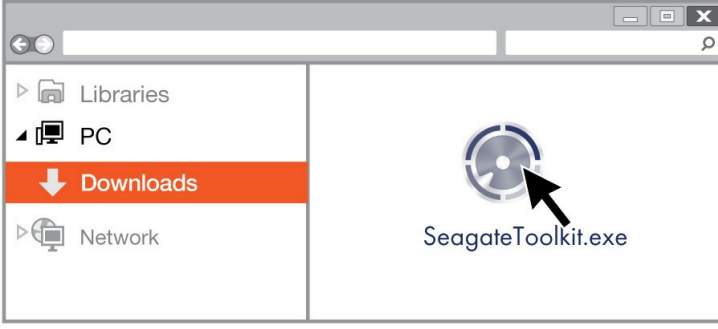
Bilgilerinizi girin ve [Kaydet](#) ögesine tıklayın.

Araç Seti İndirme

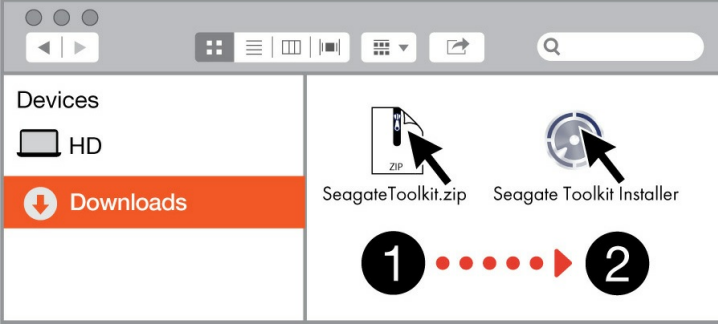
[İndir](#) düğmesine tıklayın.

Araç Seti Kurma

Windows®



Mac®



Finder veya File Explorer gibi bir dosya yöneticisi kullanarak dosyaları indirdiğiniz klasöre gidin.



Windows®

Uygulamayı başlatmak için [SeagateToolkit.exe](#) dosyasına tıklayın.



Mac®

[SeagateToolkit.zip](#) dosyasını açın. Uygulamayı başlatmak için [Seagate Toolkit Installer](#) dosyasına tıklayın.



Araç Setini kurmak ve çalıştırmak için bilgisayarınız internete bağlı olmalıdır.

RGB Ayarlarını Özelleřtirmek ve Daha Fazlası İin Ara Setini Kullanma

Ara Seti ile RGB renk ayarlarını yönetin ve FireCuda Gaming Hub için yedekleme planları ayarlayın.

RGB renk ayarlarını özelleřtirme

Geliřmiř düzeyde aydınlatma için birok RGB rengi ve ışık düzeniyle FireCuda Gaming Hub'ın LED'ini özelleřtirmek üzere Ara Setini kullanın.

- [Buraya tıklayarak](#) RGB ayarlarını yönetmeye ilişkin ayrıntıları öğrenin.

Yedekleme planı başlatma (yalnızca Windows)

Setiđiniz içerik, depolama cihazı ve planlama için özelleřtirilmiř bir plan oluřturun.

- Yedekleme planı oluřturma hakkında ayrıntılar için [buraya tıklayın](#).

Bir yansıma klasörü ayarla

PC'nizde veya Mac'inizde depolama cihazınızla eşitlenen bir Yansıma klasörü oluřturun. Bir klasöre dosya eklediđinizde, klasördeki dosyaları düzenlediđinizde veya sildiđinizde, Ara Seti yaptıđınız deđiřikliklerle diđer klasörü otomatik olarak günceller.

- Yansıma klasörü oluřturma hakkında ayrıntılar için [buraya tıklayın](#).

İsteğe Bağlı Biçimlendirme ve Bölümleme

Cihazınız, hem Mac hem de Windows bilgisayarlarla uyumluluk için önceden exFAT (Genişletilmiş Dosya Ayırma Tablosu) olarak biçimlendirilmiştir.

Dosya sistemi biçimi seçme

Dosya sistemi biçimi seçerken, sürücüyü günlük kullanımınızda **uyumluluğun** mu yoksa **performansın** mı daha önemli olduğunu göz önünde bulundurun.

- **Uyumluluk** - Sürücünüzü hem PC'lere hem de Mac'lere bağladığınız için platformlar arası bir biçime ihtiyacınız vardır.
- **Performans** - Sürücüyü yalnızca bir tür bilgisayara bağlıyorsanız, bilgisayarınızın işletim sistemine özgü yerel dosya sistemiyle biçimlendirerek dosya kopyalama performansını optimize edebilirsiniz.

Hem Windows hem de Mac ile uyumluluk

exFAT, Windows'un tüm sürümleri ve macOS'un modern sürümleri ile uyumlu hafif bir dosya sistemidir. Sürücünüzü hem PC hem de Mac ile kullanıyorsanız, exFAT olarak biçimlendirin. exFAT, her iki bilgisayara da platformlar arası erişim olanağı sunar, ancak aşağıdakileri aklınızda bulundurun:

- exFAT, Dosya Geçmişi (Windows) ve Time Machine (macOS) gibi yerleşik yedekleme yardımcı programları için uyumlu değildir veya önerilmemektedir. Bu yedekleme yardımcı programlarından birini kullanmak istiyorsanız, sürücüyü yardımcı programı çalıştıran bilgisayarın yerel dosya sistemiyle biçimlendirmelisiniz.
- exFAT, günlük bir dosya sistemi değildir, bu da hata oluştuğunda veya sürücü ile bilgisayar arasındaki bağlantı düzgün şekilde kesilmediğinde veri bozulmasına karşı daha duyarlı olacağı anlamına gelir.

Windows için optimize edilmiş performans

NTFS (Yeni Teknoloji Dosya Sistemi), Windows için tescilli bir günlük kaydı dosya sistemidir. macOS, NTFS birimlerini okuyabilir ancak yerel olarak bunlara yazamaz. Bu, Mac'inizin NTFS biçimli bir sürücüden dosya kopyalayabileceği, ancak sürücüye dosya ekleyemeyeceği veya sürücüden dosya kaldıramayacağı anlamına gelir. Mac'lerde olan bu tek yönlü aktarımdan daha fazlasına ihtiyacınız varsa exFAT biçimini kullanmayı düşünün.

macOS için optimize edilmiş performans

Apple, iki tescilli dosya sistemi sunar.

mac OS Extended (Hiyerarşik Dosya Sistemi Artı veya HFS+ olarak da bilinir), 1998'den beri mekanik ve hibrit dahili sürücüler için kullanılan bir Apple dosya sistemidir. macOS Sierra (sürüm 10.12) ve önceki sürümler varsayılan olarak HFS+ kullanır.

APFS (Apple Dosya Sistemi), katı hal sürücüler (SSD'ler) ve flash tabanlı depolama sistemleri için optimize edilmiş bir Apple dosya sistemidir, ancak aynı zamanda sabit disk sürücülerle de (HDD'ler) çalışır. İlk olarak macOS High Sierra'nın (sürüm 10.13) piyasaya sürülmesiyle kullanıma sunulmuştur. APFS yalnızca High Sierra veya sonraki sürümleri çalıştıran Mac'ler tarafından okunabilir.

Apple dosya sistemleri arasında seçim yaparken aşağıdakileri göz önünde bulundurun:

- Windows, APFS veya HFS+ birimlerini yerel olarak okuyamaz veya bunlara yazamaz. Platformlar arası uyumluluğa ihtiyacınız varsa sürücüyü exFAT olarak biçimlendirmelisiniz.
- Sürücünüzü Time Machine ile kullanmayı düşünüyorsanız:
 - macOS Big Sur (sürüm 11) ve sonraki sürümler için varsayılan biçim APFS'dir.
 - macOS Catalina (sürüm 10.15) ve önceki sürümler için varsayılan biçim HFS+'dır.
- Sürücünüzü eski işletim sistemi sürümlerini çalıştıran Mac'ler arasında dosya taşımak için kullanmayı düşünüyorsanız, APFS yerine HFS+ olarak biçimlendirmeyi düşünün.
- macOS dosya sistemleri ve Android: Sürücünüzü macOS için biçimlendirmek Android mobil cihazlara yapılan bağlantılarla desteklenmeyebilir.

Daha fazla bilgi edinin

Dosya sistemi biçimi seçerken göz önünde bulundurulması gereken diğer noktalar için bkz. [Dosya Sistemi Biçimleri İle İlgili Karşılaştırmalar](#).

Biçimlendirme yönergeleri

Sürücünüzü biçimlendirme ile ilgili talimatlar için [Sürücünüzü nasıl biçimlendirirsiniz?](#) bölümüne bakın.

Sürücüyü Bilgisayarınızdan Güvenle Kaldırma

Bir depolama sürücüsünün fiziksel bağlantısını kesmeden önce her zaman bilgisayarınızdan çıkarın. Sürücü kaldırılmadan önce bilgisayarınız dosyalama ve temizlik işlemlerini gerçekleştirmelidir. Bu nedenle, işletim sisteminin yazılımını kullanmadan sürücüyü çıkarırsanız, dosyalarınız bozulabilir veya hasar görebilir.

Windows

Cihazı çıkarmak için Güvenle Kaldır aracını kullanın.

1. Çıkarabileceğiniz cihazları görüntülemek için Windows Sistem Tepsisi'ndeki Güvenle Kaldır simgesine tıklayın.
2. Donanımı Güvenle Kaldır simgesini göremezseniz, bildirim alanındaki tüm simgeleri görüntülemek için sistem tepsisinde bulunan Gizli simgeleri göster ögesine tıklayın.
3. Cihazlar listesinde, çıkarmak istediğiniz cihazı seçin. Windows, cihazı kaldırmak güvenli olduğunda bir bildirim görüntüler.
4. Cihazın bilgisayarınızla olan bağlantısını kesin.

Mac

Cihazınızı Mac'ten çıkarmanın birkaç yolu vardır. İki seçenek için aşağıya bakın.

Finder penceresi aracılığıyla çıkarma

1. Bir Finder penceresi açın.
2. Kenar çubuğunda, Cihazlar'a gidin ve çıkarmak istediğiniz sürücüyü bulun. Sürücü adının yanındaki çıkar sembolüne tıklayın.
3. Kenar çubuğundaki cihaz yok olduğunda Finder penceresi kapanır, böylece arayüz kablosunu Mac'inizden çıkarabilirsiniz.

Masaüstü aracılığıyla çıkarma

1. Cihazınız için masaüstü simgesini seçin ve Çöp Kutusu'na sürükleyin.
2. Cihaz simgesi artık masaüstünüzde görünür olmadığında, Cihazı Mac'inizden fiziksel olarak çıkarabilirsiniz.

Sık Sorulan Sorular

Seagate sabit diskinizi ayarlama ve kullanma ile ilgili yardım için ařağıdaki sık sorulan soruları gözden geçirin. Ek destek kaynakları için [Seagate müşteri desteęi](#)'ne gidin.

Tüm kullanıcılar

Sorun: Dosya aktarımlarım çok yavaş

S: USB kablosunun iki ucu da sıkıca baęlı mı?

C: Kablo baęlantıları için ařağıdaki sorun giderme ipuçlarını gözden geçirin:

- USB kablosunun her iki ucunu da kontrol edin ve ilgili baęlantı noktalarına tamamen oturduklarından emin olun.
- Sürücüyü bilgisayarınızdan güvenli bir şekilde çıkarın, kabloyu çıkarın, 10 saniye bekleyin ve ardından kabloyu yeniden baęlayın.
- Farklı bir USB kablosu deneyin.

S: Sabit sürücü, bilgisayarınızdaki veya hub'daki Hi-Speed USB 2.0 baęlantı noktasına baęlı mı?

C: Sabit sürücünüz Hi-Speed 2.0 baęlantı noktasına veya hub'ına baęlıysa performans düşüşü olaęan bir durumdur. Seagate FireCuda Gaming Hub, SuperSpeed USB 3.0 baęlantı noktasına baęlandığında performansı artacaktır. Aksi durumda cihazın USB ile aktarım hızı yavaşlar.

S: Aynı baęlantı noktasına veya hub'a baęlı başka USB cihazı var mı?

C: Sürücü performansında iyileşme olup olmadığını görmek için dięer USB cihazlarının baęlantısını kesin.

Sorun: Bilgisayarımda sadece USB-C baęlantı noktaları var

S: Bilgisayarınımdaki USB-C baęlantı noktaları daha küçük. Sürücüyü bilgisayarına nasıl baęlayabilirim?

C: Bu sürücüyle birlikte USB-C kablosu verilmez. İki seçeneğiniz vardır: 1) USB micro-B ve USB-C uçlu bir kablo kullanın. Bu kablo USB 3.0 ve üzerini desteklemelidir. 2) Diři USB Tip A baęlantı noktasına ve erkek USB-C ucuna sahip bir adaptör kullanın.

Sorun: USB cihazlarım için USB hub kullanmak zorundayım

S: Sabit sürücümü USB hub ile kullanabilir miyim?

C: Evet, sabit sürücü USB hub'a bağlanabilir. Hub kullanıyor ve algılama sorunları, normal aktarım hızlarından daha yavaş hızlar, bilgisayarla rastgele bağlantı kesilmesi ve diğer normal olmayan sorunlarla karşılaşılıyorsanız sabit sürücüyü doğrudan bilgisayarın USB bağlantı noktasına bağlamayı deneyin.

Bazı USB hub'lar güç yönetimiyle pek verimli olmaz, bu da bağlı cihazlar için sorun yaratabilir. Bu durumda, güç kablosu içeren beslemeli bir USB hub kullanmayı deneyin.

USB 2.0 hub'lar sabit sürücünüzün aktarım hızını USB 2.0 hızlarıyla sınırlandırır.

Sorun: Verilen USB kablosu çok kısa

S: Sabit sürücümü daha uzun bir kablo ile kullanabilir miyim?

C: Evet, USB standartlarına uygun bir kablo olması koşuluyla. Ancak, Seagate en iyi sonuçlar için sabit sürücünüzle birlikte verilen kabloyu kullanmanızı önerir. Daha uzun bir kablo kullanıyor ve algılama, aktarım hızları veya bağlantı kesilmesi sorunları yaşıyorsanız, sabit sürücünüzle birlikte verilen orijinal kabloyu kullanın.

Sorun: Dosya aktarımla ilgili hata mesajları alıyorum

S: FAT32 Birimine dosya veya klasör kopyalarken "Error -50" (Hata -50) mesajı aldınız mı?

C: Bilgisayardaki dosya veya klasörleri FAT32 birimine kopyalarken, dosya ve klasör adlarındaki bazı karakterler kopyalanamaz. Bu karakterlerden bazıları şunlardır: ? < > / \ :

Adlarında bu karakterlerin bulunmadığından emin olmak için dosya ve klasörlerinizi kontrol edin.

Bu yinelenen bir sorunsu veya uyumsuz karakterleri içeren dosyaları bulamıyorsanız sürücü biçimini NTFS (Windows kullanıcıları) veya HFS+ (Mac kullanıcıları) olarak biçimlendirmeyi deneyebilirsiniz. Bkz. [İsteğe Bağlı Biçimlendirme ve Bölümleme](#).

S: Uyku modundan çıktığında sürücünüzün bağlantısını kesildiğini söyleyen bir hata mesajıyla mı karşılaşıyorsunuz?

C: Açılır mesaja rağmen sürücü masaüstüne yeniden bağlanacağından bu mesajı yok sayın. Seagate sürücüleri, bilgisayarınızı uyku moduna aldığınızda dönüşü yavaşlatarak güç tasarrufu yapar. Bilgisayar uyku modundan çıktığında, sürücünün dönüşünün hızlanması için yeterli zaman bulamaması açılır mesajın görüntülenmesine neden olabilir.

Windows

Sorun: Sabit disk simgesi Bilgisayar'da görünmüyor

S: Sabit disk Aygıt Yöneticisi'nde listeleniyor mu?

C: Tüm sürücüler Aygıt Yöneticisi'nde en az bir yerde görüntülenir.

Başlatmak için Arama'ya `Aygıt Yöneticisi` yazın. Disk Sürücüler bölümüne bakın ve gerekirse, cihazların tam listesini görüntülemek için artı simgesine (+) tıklayın. Sürücünüzün listelenip listelenmediğinden emin değilseniz sürücüyü güvenle kaldırıp yeniden bağlayın. Değişen giriş, Seagate sabit diskinizdir.

S: Sabit diskiniz olağan dışı bir simgenin yanında mı listeleniyor?

C: Windows Aygıt Yöneticisi genellikle çevre birimlerle ilgili hatalar hakkında bilgi sunar. Aygıt Yöneticisi çoğu sorunu gidermede yardımcı olabilirken, kesin nedeni görüntülemeyebilir veya kesin çözüm sağlamayabilir.

Sabit diskin yanındaki olağan dışı bir simge bir sorunu gösterebilir. Örneğin, cihazın türüne göre normal simge yerine bir ünlem işareti, soru işareti veya X harfi bulunabilir. Bu simgeye sağ tıklayın ve ardından **Özellikler**'i seçin. Genel sekmesi cihazın neden beklediği şekilde çalışmadığı ile ilgili bir olası neden sağlar.

Mac

Sorun: Sabit disk simgesi masaüstümde görünmüyor

S: Finder'ınız masaüstündeki sabit sürücülerini gizlemek için mi yapılandırılmış?

C: Finder'a gidin ve **Tercihler > Genel sekmesi > Bu öğeleri masaüstünde göster** öğesini kontrol edin. **Sabit Diskler** öğesinin seçili olduğunu doğrulayın.

S: Sabit diskiniz işletim sistemine tanıtıldı mı?

C: **Git > İzlemler > Disk İzlemleri** konumundan Disk İzlemleri'ni açın. Sabit sürücü soldaki sütunda listeleniyorsa neden masaüstünde görüntülenmediğini görmek için Finder tercihlerinizi kontrol edin (yukarıdaki soruyu gözden geçirin). Bu gri görünüyorsa, takılı değildir. Disk İzlemleri'nde **Tak** düğmesine tıklayın.

S: Bilgisayarınızın yapılandırması bu sabit sürücüyü kullanmak için minimum sistem gereksinimlerini karşılıyor mu?

C: Desteklenen işletim sistemlerinin listesi için ürün paketine bakın.

S: İşletim sisteminiz için doğru yükleme adımlarını uyguladınız mı?

C: [Buradan Başlayın](#)'daki yükleme adımlarını gözden geçirin.

Regulatory Compliance

Product Name Seagate FireCuda Gaming Hub

Regulatory Model Number SRD0FL1

China RoHS



China RoHS 2 refers to the Ministry of Industry and Information Technology Order No. 32, effective July 1, 2016, titled Management Methods for the Restriction of the Use of Hazardous Substances in Electrical and Electronic Products. To comply with China RoHS 2, we determined this product's Environmental Protection Use Period (EPUP) to be 20 years in accordance with the Marking for the Restricted Use of Hazardous Substances in Electronic and Electrical Products, SJT 11364-2014.

中国 RoHS 2 是指 2016 年 7 月 1 日起施行的工业和信息化部令第 32 号“电力电子产品限制使用有害物质管理办法”。为了符合中国 RoHS 2 的要求，我们根据“电子电气产品有害物质限制使用标识”(SJT 11364-2014) 确定本产品的环保使用期 (EPUP) 为 20 年。

部件名称 Part Name	有害物质 Hazardous Substances					
	铅 (Pb)	汞 (Hg)	镉 (Cd)	六价铬 (Cr ⁶⁺)	多溴联苯 (PBB)	多溴二苯醚 (PBDE)
硬盘驱动器 HDD	X	O	O	O	O	O
外接硬盘印刷电路板 Bridge PCBA	X	O	O	O	O	O
电源(如果提供) Power Supply (if provided)	X	O	O	O	O	O
接口电缆(如果提供) Interface cable (if provided)	X	O	O	O	O	O
其他外壳组件 Other enclosure components	O	O	O	O	O	O

本表格依据 SJ/T 11364 的规定编制。

This table is prepared in accordance with the provisions of SJ/T 11364-2014

O: 表示该有害物质在该部件所有均质材料中的含量均在 GB/T 26572 规定的限量要求以下。

O: Indicates that the hazardous substance contained in all of the homogeneous materials for this part is below the limit requirement of GB/T26572.

X: 表示该有害物质至少在该部件的某一均质材料中的含量超出 GB/T 26572 规定的限量要求。

X: Indicates that the hazardous substance contained in at least one of the homogeneous materials used for this part is above the limit requirement of GB/T26572.

Taiwan RoHS

Taiwan RoHS refers to the Taiwan Bureau of Standards, Metrology and Inspection's (BSMI's) requirements in standard CNS 15663, Guidance to reduction of the restricted chemical substances in electrical and electronic

equipment. Beginning on January 1, 2018, Seagate products must comply with the “Marking of presence” requirements in Section 5 of CNS 15663. This product is Taiwan RoHS compliant. The following table meets the Section 5 “Marking of presence” requirements.

台灣RoHS是指台灣標準局計量檢驗局(BSMI)對標準CNS15663要求的減排電子電氣設備限用化學物質指引。從2018年1月1日起, Seagate 產品必須符合CNS15663第5節「含有標示」要求。本產品符合台灣RoHS。下表符合第5節「含有標示」要求。

產品名稱:外接式硬碟,型號:SRD0FL1		Product Name: FireCuda Gaming Hub, Model: SRD0FL1					
單元 Unit		限用物質及其化學符號			Restricted Substance and its chemical symbol		
		鉛 (Pb)	汞 (Hg)	鎘 (Cd)	六價鉻 (Cr⁺⁶)	多溴聯苯 (PBB)	多溴二苯醚 (PBDE)
硬盤驅動器	HDD	—	○	○	○	○	○
外接硬盤印刷電路板	Bridge PCBA	—	○	○	○	○	○
電源 (如果提供)	Power Supply (if provided)	—	○	○	○	○	○
傳輸線材 (如果提供)	Interface cable (if provided)	—	○	○	○	○	○
其他外殼組件	Other enclosure components	○	○	○	○	○	○
備考 1. “○” 係指該項限用物質之百分比含量未超出百分比含量基準值。 Note 1. “○” indicates that the percentage content of the restricted substance does not exceed the percentage of reference value of presence.							
備考 2. “—” 係指該項限用物質為排除項目。 Note 2. “—” indicates that the restricted substance corresponds to the exemption.							