



# Dysk LaCie Mobile Podręcznik użytkownika



© 2019 Seagate Technology LLC. Wszelkie prawa zastrzeżone. Seagate, Seagate Technology, logotypy Spiral oraz LaCie są znakami towarowymi lub zastrzeżonymi znakami towarowymi firmy Seagate Technology LLC lub jednej z jej spółek zależnych zarejestrowanych w Stanach Zjednoczonych i/lub innych krajach.



**Kliknij tutaj, aby uzyskać dostęp do aktualnej wersji online**  
tego dokumentu. Znajdziesz również najnowsze treści, a także rozwijane ilustracje, łatwiejszą nawigację oraz możliwości wyszukiwania.

terabajt (oznaczany także jako „TB”) jest równy jednemu bilionowi bajtów. W systemie operacyjnym komputera mogą być używane różne standardy pomiarowe i raportowana pojemność może być mniejsza. Ponadto część podanej pojemności jest używana do formatowania oraz w innych celach i może nie być dostępna do przechowywania danych. Ilościowe dane dotyczące używania w różnych zastosowaniach mają charakter przykładowy. Rzeczywiste wartości mogą się różnić w zależności od wielu czynników, takich jak rozmiar plików, ich format oraz używane funkcje i aplikacje. Eksport i reeksport sprzętu lub oprogramowania szyfrującego może podlegać regulacjom prawnym Biura Przemysłu i Bezpieczeństwa Departamentu Handlu Stanów Zjednoczonych (więcej informacji znajduje się w witrynie [www.bis.doc.gov](http://www.bis.doc.gov)), a import do krajów i użytkowanie poza terenem Stanów Zjednoczonych może podlegać ograniczeniom. Parametry techniczne mogą się różnić w zależności od środowiska operacyjnego oraz innych czynników. Za przestrzeganie wszelkich obowiązujących praw autorskich odpowiedzialność ponosi użytkownik. Wszystkie zawarte tu kodowane rozkazy i instrukcje programowe są i pozostają dziełami chronionymi prawem autorskim oraz poufnymi, zastrzeżonymi informacjami Seagate Technology LLC lub jej spółek zależnych. Każde użycie, wyprowadzanie dzieł pochodnych, rozpowszechnianie, reprodukcja lub dowolna próba zmodyfikowania, powielenia, rozpowszechnienia lub ujawnienia chronionego prawami autorskimi materiału należącego do Seagate Technology LLC, z dowolnych powodów, w dowolny sposób, przy użyciu dowolnego nośnika, w dowolnej postaci, w całości lub części, o ile nie zostało jednoznacznie dozwolone, jest surowo wzbronione. Firma Seagate zastrzega sobie prawo do wprowadzania zmian w ofercie produktów lub w ich parametrach bez powiadomienia.

Seagate Technology LLC  
47488 Kato Road  
Fremont, CA 94538  
USA

Seagate Technology NL B.V.  
Koolhovenlaan 1  
1119 NB Schiphol-Rijk  
Holandia

Seagate Technology NL B.V. (oddział brytyjski)  
Jubilee House, Globe Park, 3rd Ave,  
Marlow SL7 1EY  
Wielka Brytania

Seagate Singapore International Headquarters Pte. Ltd.  
90 Woodlands Avenue 7  
Singapur 737911

---

# Contents

<b>1</b>	<b>Wprowadzenie</b>	<b>4</b>
	Zawartość pudełka	4
	Minimalne wymagania systemowe	4
	• Porty	4
	• System operacyjny	4
	• Zalecana minimalna ilość wolnego miejsca	4
<b>2</b>	<b>Kable i złącza</b>	<b>5</b>
	Protokoły USB-C	5
	Kable	5
<b>3</b>	<b>Pierwsze kroki</b>	<b>6</b>
	Podłącz kabel USB	6
	Skonfiguruj dysk LaCie Mobile	6
	• Rozpocznij tutaj	7
	• Zarejestruj swoje urządzenie	7
	• Pobierz oprogramowanie Toolkit	8
	• Zainstaluj oprogramowanie Toolkit	8
	Format urządzenia pamięci masowej	9
	Odłączanie dysku twardego	9
<b>4</b>	<b>Współpracuje z iPadem USB-C</b>	<b>10</b>
<b>5</b>	<b>Bezpieczne odłączanie urządzenia od komputera</b>	<b>11</b>
	Windows	11
	Mac	11
	• Usuwanie przez okno Finder	11
	• Usuwanie z pulpitu	11
<b>6</b>	<b>Opcjonalne formatowanie i partycjonowanie</b>	<b>13</b>
	Wybieranie systemu plików	13
	• Kompatybilność z systemami Windows i Mac	13
	• Zoptymalizowana wydajność dla systemu Windows	13
	• Zoptymalizowana wydajność dla systemu macOS	14
	• Dowiedz się więcej	14
	Instrukcje dotyczące formatowania	14
<b>7</b>	<b>Często zadawane pytania</b>	<b>15</b>

<b>Wszyscy użytkownicy</b> .....	<b>15</b>
• Problem: Przesyłanie moich plików jest zbyt wolne .....	15
• Problem: Mam starszy komputer z portami USB 3.0 (typ A) .....	15
• Problem: Muszę korzystać z koncentratora USB, aby podłączyć moje urządzenia USB .....	15
• Problem: dołączone kable USB są zbyt krótkie .....	16
• Problem: Pojawiają się wiadomości o błędzie transferu plików .....	16
<b>Mac</b> .....	<b>16</b>
• Problem: Ikona dysku twardego nie pojawia się na moim pulpicie .....	16
<b>Windows</b> .....	<b>17</b>
• Problem: Ikona dysku twardego nie pojawia się w komputerze .....	17

## **8 Regulatory Compliance** .....

China RoHS 2 .....	19
Taiwan RoHS .....	20

# Wprowadzenie

Wystarczająco kompaktowy, by zmieścić się w kieszeni płaszcza, a jednocześnie wystarczająco pojemny, by pomieścić Twoje cyfrowe życie, dysk LaCie Mobile oferuje do 5 TB pojemności w smukłej, całkowicie aluminiowej konstrukcji. Podłącz jego port USB-C do komputera i przechowuj do 500 tys. zdjęć w wysokiej rozdzielczości lub 165 godzin wideo. Gdziekolwiek jesteś, ciesz się szybkimi transferami i konfigurowalnymi kopiami zapasowymi z LaCie Mobile Drive.

Odpowiedzi na często zadawane pytania można znaleźć w części [Najczęściej zadawane pytania](#) albo na stronie [wsparcia klienta LaCie](#).

## Zawartość pudełka

- Dysk LaCie Mobile
- Kabel danych USB 3.1 Gen 2 (USB-C)
- Instrukcja szybkiej instalacji

## Minimalne wymagania systemowe

### Porty

Użyj dołączonego kabla, aby podłączyć urządzenie LaCie do komputera z portem USB typu C.

### System operacyjny

Przejdź do części [Wymagania dla systemu operacyjnego obsługującego sprzęt i oprogramowanie Seagate](#).

### Zalecana minimalna ilość wolnego miejsca

na dysku: 600 MB.

# Kable i złącza

## Protokoły USB-C

USB jest szeregową technologią wejścia/wyjścia służącą do podłączania urządzeń peryferyjnych do komputera. USB-C jest najnowszą wersją tego standardu i zapewnia większą przepustowość oraz nowe możliwości zarządzania energią.

USB-C obsługuje wiele protokołów:

Hi-Speed USB 2.0	prędkości przesyłu do 480 Mb/s
SuperSpeed USB 3.0	prędkości przesyłu do 5 Gb/s
USB 3.1 Gen 1	prędkości przesyłu do 5 Gb/s
USB 3.1 Gen 2	prędkości przesyłu do 10 Gb/s
Thunderbolt 3	prędkości przesyłu do 40 Gb/s

Port USB-C w LaCie Mobile do USB 3.1 Gen 1. Dysk Mobile można podłączyć do dowolnego portu USB-C w komputerze.

## Kable

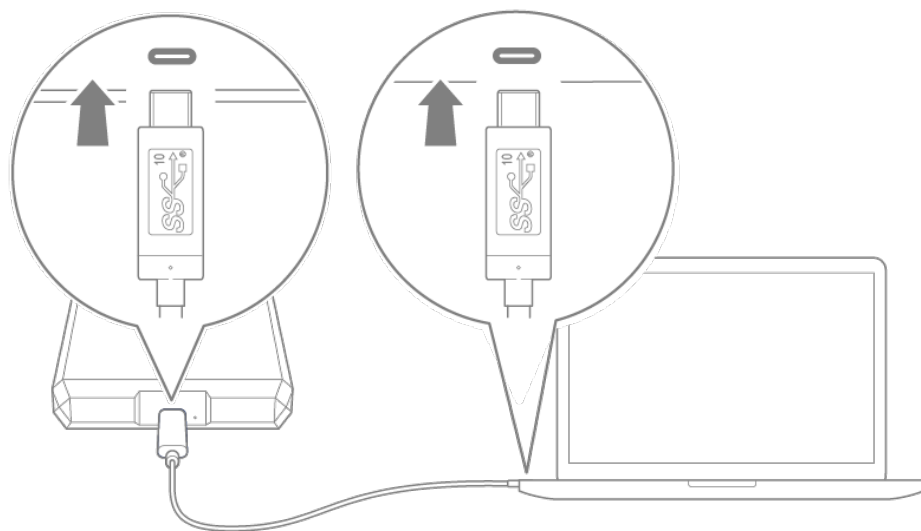
Użyj kabla USB 3.1 (USB-C), aby podłączyć dysk LaCie Mobile do komputera.



# Pierwsze kroki

## 1 Podłącz kabel USB

Użyj kabla USB 3.1 (USB-C), aby podłączyć dysk LaCie Mobile do portu USB-C komputera.



## 2 Skonfiguruj dysk LaCie Mobile

Proces konfiguracji pozwala na:

Zarejestrowanie dysku LaCie Mobile

Łatwy dostęp do informacji i wsparcia pozwoli w pełni wykorzystać możliwości dysku.

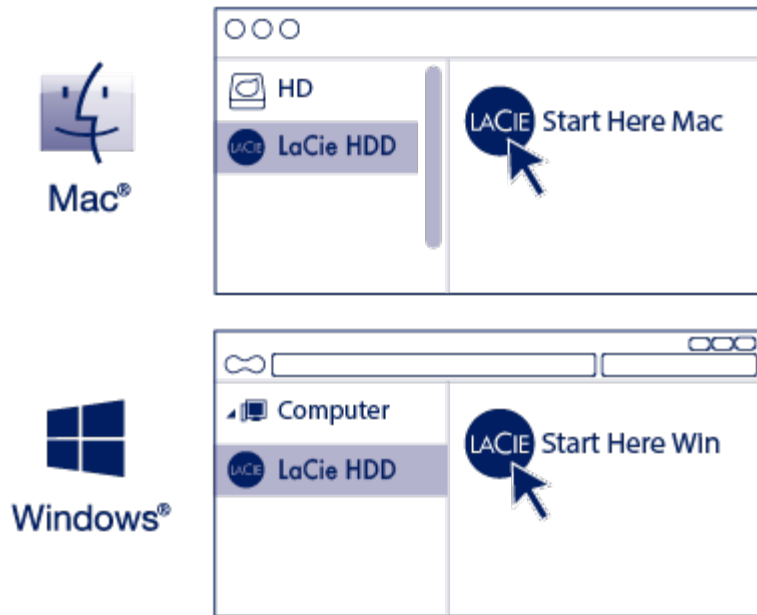
Zainstalowanie oprogramowania Toolkit

Zarządzaj folderami lustrzanymi, planami tworzenia kopii zapasowych (tylko system Windows) i wieloma innymi.



Twój komputer musi być podłączony do internetu, aby zarejestrować urządzenie i zainstalować oprogramowanie Toolkit.

## A Rozpocznij tutaj



Używając menedżera plików (np. Finder lub Eksplorator plików), otwórz dysk LaCie Mobile i uruchom [Start Here Win](#) lub [Start Here Mac](#).

## B Zarejestruj swoje urządzenie

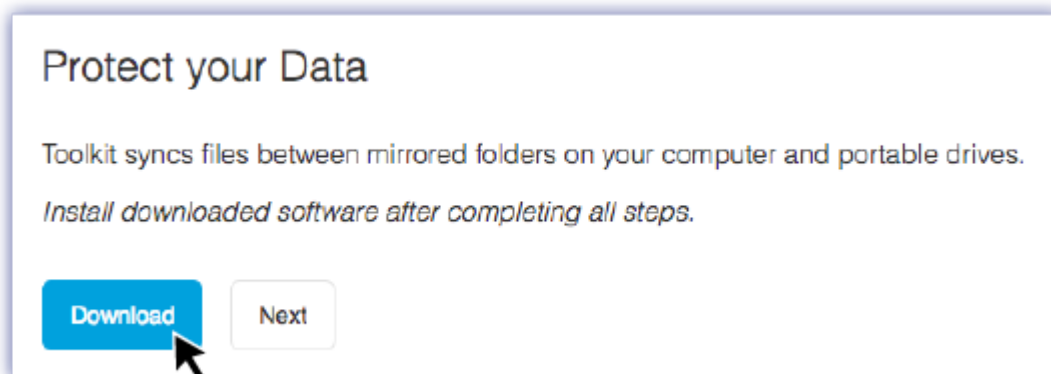
The form is titled 'Register' and contains the following elements:

- A text input field containing 'Jane'.
- A text input field containing 'Doe'.
- A text input field containing 'jdoe@example.com'.
- A section titled 'I have read and agree to...' containing three checked checkboxes:
  - Terms and Conditions
  - Privacy Statement
  - Optional Offers
- A blue 'Register' button at the bottom left, with a mouse cursor pointing to it.

Wprowadź swoje informacje i kliknij [Zarejestruj](#).

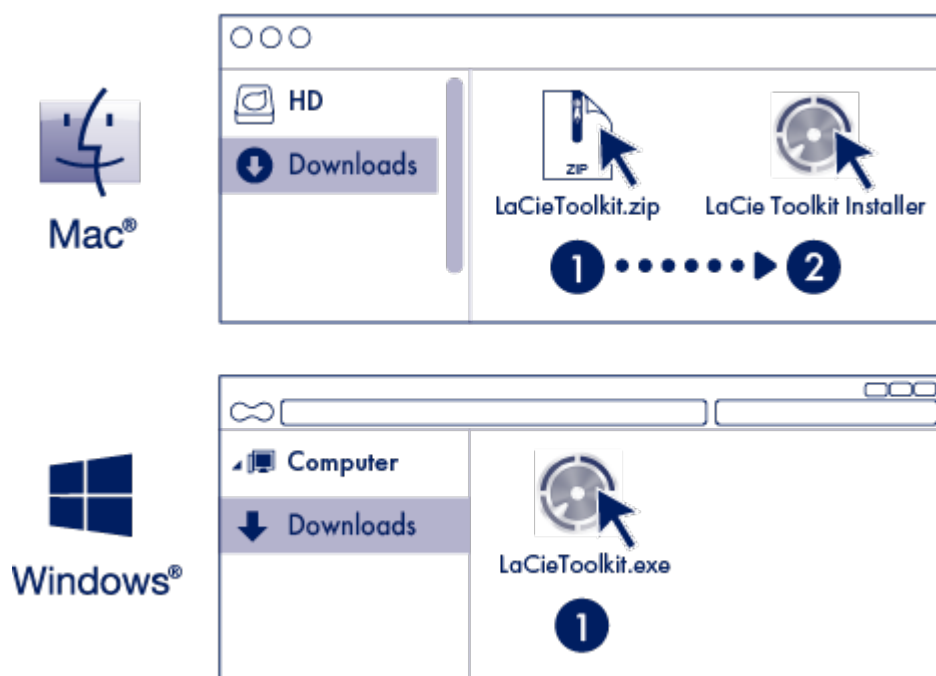


## C Pobierz oprogramowanie Toolkit



Kliknij przycisk **Pobierz**.

## D Zainstaluj oprogramowanie Toolkit



Korzystając z menedżera plików, takiego jak Finder lub Eksplorator plików, przejdź do folderu, do którego trafiają pobrane pliki.



Otwórz plik **LaCieToolkit.zip**. Kliknij **Instalator LaCie Toolkit**, aby uruchomić aplikację.



Kliknij plik [LaCieToolkit.exe](#), aby uruchomić aplikację.



Twój komputer musi być podłączony do internetu, aby zainstalować i uruchomić Toolkit.

#### Więcej informacji o aplikacji Toolkit

Toolkit zawiera przydatne narzędzia, które pozwalają łatwo:

- Zarządzać planami tworzenia kopii zapasowych (tylko system Windows).
- Tworzyć foldery lustrzane.
- Optymalizować format do użycia z konkretnym systemem operacyjnym.

Szczegółowe informacje dotyczące funkcji aplikacji Toolkit znajdują się w [Podręczniku użytkownika aplikacji Toolkit](#).

## Format urządzenia pamięci masowej

Dysk LaCie Mobile jest fabrycznie sformatowany w systemie plików exFAT kompatybilnym z systemami Windows i Mac. W przypadku korzystania z dysku z tylko jednym typem komputera można zoptymalizować wydajność kopiowania plików poprzez sformatowanie dysku na natywny system plików dla danego systemu operacyjnego. Instrukcje zostały zamieszczone w rozdziale [Opcjonalne formatowanie i dzielenie na partycje](#).

## Odłączanie dysku twardego

Aby zapobiec uszkodzeniu systemu plików, należy pamiętać, aby przed wyłączeniem napędu lub odłączeniem przewodu interfejsu odmontować dysk LaCie Mobile. Szczegółowe informacje zawiera punkt [Bezpieczne odłączanie urządzenia od komputera](#).

# Współpracuje z iPadem USB-C

Twoje urządzenia pamięci masowej LaCie mogą być używane z iPadami wyższej klasy. Jest to doskonała forma przenoszenia plików między komputerami, usługami w chmurze i zewnętrznymi pamięciami masowymi. iPad jest również doskonałą mobilną stacją edycyjną do importowania multimedialnych do bardziej zaawansowanych aplikacji do obróbki obrazu i wideo.

Zobacz [Zewnętrzna pamięć masowa i iPadOS](#), aby uzyskać szczegółowe informacje na ten temat:

- Podłączanie pamięci masowej do kompatybilnych iPadów
- Dostępne czynności
- Wybieranie wielu elementów
- Dostęp do urządzeń pamięci masowej w aplikacji
- Obsługiwane zewnętrzne urządzenia pamięci masowej i koncentratory USB
- Wydajność zewnętrznej pamięci masowej w iPadzie w porównaniu z komputerem
- Urządzenia pamięci masowej Thunderbolt
- Użycie baterii
- Wysuwanie
- Format urządzenia pamięci masowej
- Ochrona hasłem
- Toolkit i połączenia przy pierwszym użyciu

# Bezpieczne odłączanie urządzenia od komputera

Zawsze przed fizycznym odłączeniem urządzenia pamięci masowej od komputera należy najpierw przeprowadzić procedurę bezpiecznego usuwania sprzętu. Przed odłączeniem dysku komputer musi wykonać operacje związane z porządkowaniem danych. Dlatego też odłączenie dysku bez użycia oprogramowania systemu operacyjnego może spowodować uszkodzenie plików.

## Windows

Użyj narzędzia do bezpiecznego usuwania sprzętu, aby odłączyć urządzenie.

1. Kliknij ikonę „Bezpieczne usuwanie sprzętu” w zasobniku systemowym Windowsa, aby zobaczyć urządzenia, które możesz usunąć.
2. Jeżeli ikona „Bezpieczne usuwanie sprzętu” jest niewidoczna, kliknij strzałkę „Pokaż ukryte ikony” w zasobniku systemowym, aby wyświetlić wszystkie ikony w obszarze powiadomień.
3. Z listy urządzeń wybierz urządzenie, które chcesz wysunąć. Kiedy urządzenie będzie można bezpiecznie usunąć, system Windows wyświetli powiadomienie.
4. Odłącz urządzenie od komputera.

## Mac

W systemie Mac istnieje kilka możliwości odłączenia urządzenia. Poniżej opisano dwa sposoby.

### Usuwanie poprzez okno Finder

1. Otwórz okno Finder.
2. Na pasku bocznym przejdź do urządzeń i zlokalizuj dysk do wysunięcia. Kliknij symbol wysuwania znajdujący się po prawej stronie nazwy dysku.
3. Gdy urządzenie zniknie z paska bocznego, lub gdy okno Finder zostanie zamknięte, przewód łączący będzie można odłączyć od komputera Mac.

### Usuwanie z pozycji pulpitu

1. Wybierz ikonę urządzenia na pulpicie i przeciągnij ją do Kosza.
2. Gdy ikona urządzenia zniknie z pulpitu, można je będzie odłączyć fizycznie od komputera Mac.



# Opcjonalne formatowanie i partycjonowanie

Urządzenie jest wstępnie sformatowane w systemie exFAT (Extended File Allocation Table) w celu zapewnienia zgodności z komputerami Mac i Windows.

## Wybieranie systemu plików

Przy wyborze formatu systemu plików zastanów się, czy w codziennym użytkowaniu dysku ważniejsza jest jego **kompatybilność** czy **wydajność**.

- **Kompatybilność** – Potrzebujesz formatu obsługującego różne platformy, ponieważ dysk jest podłączany zarówno do komputerów PC, jak i Mac.
- **Wydajność** – W przypadku podłączania dysku komputera tylko jednego typu można zoptymalizować wydajność kopiowania plików przez sformatowanie dysku do systemu plików natywnego dla danego systemu operacyjnego.

## Kompatybilność z systemami Windows i Mac

exFAT to niewymagający dużych zasobów system plików kompatybilny ze wszystkimi wersjami systemu Windows i nowoczesnymi wersjami systemu macOS. Jeśli używasz swojego dysku zarówno z komputerami PC, jak i Mac, sformatuj dysk w systemie exFAT. Chociaż exFAT oferuje dostęp międzyplatformowy do obu komputerów, należy pamiętać o następujących kwestiach:

- exFAT nie jest kompatybilny ani zalecany dla wbudowanych narzędzi do tworzenia kopii zapasowych, takich jak Historia plików (Windows) i Time Machine (macOS). Jeśli chcesz użyć jednego z tych narzędzi do tworzenia kopii zapasowych, sformatuj dysk w natywnym systemie plików dla komputera, na którym działa narzędzie.
- exFAT nie jest systemem plików z księgowaniem, co oznacza, że może on być bardziej narażony na uszkodzenie danych w razie wystąpienia błędów lub w przypadku, gdy zostanie nieprawidłowo odłączony od komputera.

## Zoptymalizowana wydajność dla systemu Windows

NTFS (New Technology File System) to zastrzeżony system plików z dziennikiem dla systemu Windows. System macOS może odczytywać woluminy NTFS, lecz nie może wykonywać na nich natywnego zapisu. Oznacza to, że Twój Mac może kopiować pliki z dysku sformatowanego w NTFS, ale nie może dodawać plików do dysku ani ich z niego usuwać. Jeśli potrzebujesz większej wszechstronności niż jednokierunkowy transfer na komputerach Mac, rozważ system exFAT.

# Zoptymalizowana wydajność dla systemu macOS

Firma Apple oferuje dwa własne systemy plików.

Mac OS Extended (znany także jako Hierarchical File System Plus lub HFS+) to system plików firmy Apple stosowany od 1998 roku w mechanicznych i hybrydowych dyskach wewnętrznych. System macOS Sierra (wersja 10.12) i wcześniejsze domyślnie wykorzystują system HFS+.

APFS (Apple File System) to system plików firmy Apple zoptymalizowany pod kątem dysków półprzewodnikowych (SSD) i systemów pamięci masowej opartych na pamięci flash, choć działa także z dyskami twardymi (HDD). Po raz pierwszy pojawił się wraz z wydaniem macOS High Sierra (wersja 10.13). APFS może być odczytywany tylko przez komputery Mac z systemem High Sierra lub nowszym.

Wybierając między systemami plików Apple, weź pod uwagę następujące kwestie:

- Windows nie może natywnie odczytywać ani zapisywać na woluminach APFS ani HFS+. Jeśli potrzebujesz kompatybilności międzyplatformowej, sformatuj dysk w systemie exFAT.
- Jeśli zamierzasz używać dysku z programem Time Machine:
  - Domyślnym formatem dla systemu macOS Big Sur (wersja 11) i nowszych jest APFS.
  - Domyślnym formatem dla macOS Catalina (wersja 10.15) i wcześniejszych jest HFS+.
- Jeśli zamierzasz używać dysku do przenoszenia plików między komputerami Mac ze starszymi wersjami systemu operacyjnego, rozważ sformatowanie dysku w systemie HFS+ zamiast APFS.
- Systemy plików macOS i Android: Formatowanie dysku dla systemu macOS może nie być obsługiwane w przypadku połączeń z urządzeniami mobilnymi z systemem Android.

## Dowiedz się więcej

Aby uzyskać dodatkowe informacje na temat wyboru systemu plików, zobacz [Porównanie formatów systemów plików](#).

## Instrukcje dotyczące formatowania

Aby uzyskać instrukcje dotyczące formatowania dysku, zobacz [Jak sformatować dysk](#).

# Często zadawane pytania

W celu uzyskania pomocy w zainstalowaniu i użytkowaniu dysku twardego LaCie zapoznaj się z sekcją FAQ (najczęściej zadawane pytania) poniżej. Dodatkowego wsparcia szukaj w [dziale obsługi klienta firmy LaCie](#).

## Wszyscy użytkownicy

### Problem: Przesyłanie moich plików jest zbyt wolne

P: Czy obie końcówki kabla USB są dobrze podłączone?

O: Zapoznaj się z podanymi poniżej wskazówkami dotyczącymi rozwiązywania problemów z połączeniami kablowymi:

- Sprawdź obie końcówki kabla USB, aby upewnić się, że są dobrze osadzone w odpowiednich portach.
- Spróbuj odłączyć kabel, odczekać 10 sekund, a następnie podłącz go ponownie.
- Wypróbuj inny kabel USB.

P: Czy inne urządzenia USB są podłączone do tego samego portu lub koncentratora?

Odp.: Rozłącz inne urządzenia USB i sprawdź, czy poprawi to wydajność dysku twardego.

### Problem: Mam starszy komputer z portami USB 3.0 (typ A).

P: Czy port Gen 1 mojego dysku twardego USB 3.1 będzie działać z portem USB 3.0 w moim komputerze?

O: Tak, urządzenie jest kompatybilne z portami USB 3.0, ale produkt nie zawiera kabla ze złączem USB typu A. Wiąże się to jednak ze znacznie niższą prędkością transferu danych w przypadku USB 2.0.

### Problem: Muszę korzystać z koncentratora USB, aby podłączyć moje urządzenia USB

Pyt.: Czy mogę używać mojego dysku twardego, podłączając go do koncentratora USB?

Odp.: Tak, dysk twardy może być podłączony do koncentratora USB. Jeśli korzystasz z koncentratora i natrafisz na problemy z wykrywaniem dysku, wolniejszą niż normalna szybkość transferu, losowe odłączenie się od komputera lub inne nietypowe trudności, spróbuj podłączyć dysk twardy bezpośrednio do portu USB



komputera.

Niektóre koncentratory USB są mniej wydajne w zakresie zarządzania energią, co może powodować problemy dla podłączonych urządzeń. W takim wypadku wypróbuj koncentrator USB, który obejmuje kabel zasilania.

## **Problem: dołączone kable USB są zbyt krótkie**

Pyt.: Czy mogę używać mojego dysku twardego z dłuższym kablem?

O: Tak, pod warunkiem że jest on certyfikowany zgodnie ze standardem USB. Aby osiągnąć najlepsze wyniki, LaCie zaleca jednak stosowanie kabli dostarczonych wraz z dyskiem twardym. Jeśli używasz dłuższego kabla i masz problemy z wykryciem dysku, współczynnikiem transferu bądź rozłączaniem, użyj oryginalnego kabla dołączonego do dysku twardego.

## **Problem: Pojawiają się wiadomości o błędzie transferu plików**

Pyt.: Czy pojawił się komunikat „Error -50” podczas kopiowania do woluminu FAT32?

O: Przy kopiowaniu plików lub folderów z komputera do woluminu FAT32 określone znaki w nazwach nie mogą być skopiowane. Te znaki to m.in.: ? < > / \ :

Sprawdź swoje pliki i foldery, aby upewnić się, że te znaki nie znajdują się w ich nazwach.

Jeśli ten problem będzie się powtarzał lub nie będziesz w stanie znaleźć plików z niekompatybilnymi znakami, spróbuj ponownie sformatować dysk do NTFS (w przypadku systemu Windows) lub HFS+ (w przypadku komputerów Mac). Zapoznaj się z częścią [Opcjonalne formatowanie i dzielenie na partycje](#).

P: Czy pojawił się komunikat o błędzie informujący, że dysk został odłączony przy wychodzeniu ze stanu uśpienia?

O: Zignoruj wiadomość, ponieważ dysk ponownie się podłączy pomimo pojawienia się tego okienka. Dyski LaCie oszczędzają energię poprzez zmniejszenie liczby obrotów, kiedy przełączasz swój komputer w stan uśpienia. Kiedy komputer wybudzi się z trybu uśpienia, dysk może nie mieć wystarczająco dużo czasu na zwiększenie obrotów, co powoduje pojawienie się tego komunikatu.

## **Mac**

### **Problem: Ikona dysku twardego nie pojawia się na moim pulpicie**

P: Czy Finder jest skonfigurowany pod kątem ukrywania dysków twardego na pulpicie?

O: Przejdź do Findera, a następnie sprawdź [Preferencje systemowe | karta Ogólne | Pokaż elementy na pulpicie](#). Upewnij się, że zaznaczona jest opcja [Dyski twarde](#).

P: Czy Twój dysk twardy instaluje się w systemie operacyjnym?

O: Otwórz Narzędzie dyskowe w [Idź do | Narzędzia | Narzędzie dyskowe](#). Jeśli dysk twardy znajduje się na liście w lewej kolumnie, sprawdź preferencje narzędzia Finder, aby przekonać się, dlaczego nie jest on wyświetlany na pulpicie (zapoznaj się z pytaniem powyżej).

Pyt.: Czy konfiguracja Twojego komputera spełnia minimalne wymagania systemowe w zakresie korzystania z tego dysku twardego?

O: Sprawdź opakowanie produktu, aby poznać listę obsługiwanych systemów operacyjnych.

P: Czy zastosowałeś właściwe kroki instalacji dla Twojego systemu operacyjnego?

Odp.: Zapoznaj się z etapami instalacji w sekcji [Rozpoczynanie pracy](#).

## Windows

### Problem: Ikona dysku twardego nie pojawia się w komputerze

P: Czy dysk twardy znajduje się w Menedżerze urządzeń?

O: Wszystkie dyski pojawiają się przynajmniej w jednym miejscu w Menedżerze urządzeń.

Wpisz Menedżer urządzeń w polu wyszukiwania, aby go uruchomić. Zwróć uwagę na sekcję Stacje dysków i, jeśli to konieczne, kliknij ikonę plusa (+), aby wyświetlić pełną listę urządzeń. Jeśli nie masz pewności, czy Twój dysk znajduje się na liście, w bezpieczny sposób odłącz go, a następnie podłącz ponownie. Wpis, który zostanie zmieniony, to dysk twardy LaCie.

P: Czy Twój dysk znajduje się na liście obok nietypowej ikony?

O: Menedżer urządzeń systemu Windows zwykle dostarcza informacji na temat problemów z urządzeniami peryferyjnymi. Choć Menedżer urządzeń powinien pomóc w rozwiązaniu większości problemów, może jednak nie wyświetlać dokładnej przyczyny usterki lub dostarczyć precyzyjnego rozwiązania.

Nietypowa ikona obok dysku twardego może pomóc ustalić problem. Na przykład zamiast standardowej ikony wskazującej typ urządzenia jest to wykrzyknik, znak zapytania lub X. Kliknij tę ikonę prawym przyciskiem myszy, a następnie wybierz Właściwości. Karta General (Ogólne) zapewnia informacje na temat potencjalnych przyczyn usterki w działaniu urządzenia.



# Regulatory Compliance

---

Product Name	LaCie Mobile Drive
--------------	--------------------

---

Regulatory Model Number	LRDOTU9
-------------------------	---------

## China RoHS 2



China RoHS 2 refers to the Ministry of Industry and Information Technology Order No. 32, effective July 1, 2016, titled Management Methods for the Restriction of the Use of Hazardous Substances in Electrical and Electronic Products. To comply with China RoHS 2, we determined this product's Environmental Protection Use Period (EPUP) to be 20 years in accordance with the Marking for the Restricted Use of Hazardous Substances in Electronic and Electrical Products, SJT 11364-2014.

中国 RoHS 2 是指 2016 年 7 月 1 日起施行的工业和信息化部令第 32 号“电力电子产品限制使用有害物质管理办法”。为了符合中国 RoHS 2 的要求，我们根据“电子电气产品有害物质限制使用标识”(SJT 11364-2014) 确定本产品的环保使用期 (EPUP) 为 20 年。

部件名称 Part Name	有害物质 Hazardous Substances					
	铅 (Pb)	汞 (Hg)	镉 (Cd)	六价铬 (Cr <sup>+6</sup> )	多溴联苯 (PBB)	多溴二苯醚 (PBDE)
硬盘驱动器 HDD	X	O	O	O	O	O
外接硬盘印刷电路板 Bridge PCBA	X	O	O	O	O	O
电源 (如果提供) Power Supply (if provided)	X	O	O	O	O	O
接口电缆 (如果提供) Interface cable (if provided)	X	O	O	O	O	O
其他外壳组件 Other enclosure components	O	O	O	O	O	O

本表格依据 SJ/T 11364 的规定编制。

This table is prepared in accordance with the provisions of SJ/T 11364-2014

O: 表示该有害物质在该部件所有均质材料中的含量均在 GB/T 26572 规定的限量要求以下。

O: Indicates that the hazardous substance contained in all of the homogeneous materials for this part is below the limit requirement of GB/T26572.

X: 表示该有害物质至少在该部件的某一均质材料中的含量超出 GB/T 26572 规定的限量要求。

X: Indicates that the hazardous substance contained in at least one of the homogeneous materials used for this part is above the limit requirement of GB/T26572.

## Taiwan RoHS

Taiwan RoHS refers to the Taiwan Bureau of Standards, Metrology and Inspection's (BSMI's) requirements in standard CNS 15663, Guidance to reduction of the restricted chemical substances in electrical and electronic equipment. Beginning on January 1, 2018, Seagate products must comply with the "Marking of presence" requirements in Section 5 of CNS 15663. This product is Taiwan RoHS compliant. The following table meets the Section 5 "Marking of presence" requirements.

台灣RoHS是指台灣標準局計量檢驗局(BSMI)對標準CNS15663要求的減排電子電氣設備限用化學物質指引。從2018年1月1日起, Seagate 產品必須符合CNS15663第5節「含有標示」要求。本產品符合台灣RoHS。下表符合第5節「含有標示」要求。

產品名稱：外接式硬碟，型號：LRD0TU9

Product Name: LaCie Mobile Drive, Model: LRD0TU9

單元 Unit	限用物質及其化學符號 Restricted Substance and its chemical symbol					
	鉛 (Pb)	汞 (Hg)	鎘 (Cd)	六價鉻 (Cr <sup>6+</sup> )	多溴聯苯 (PBB)	多溴二苯醚 (PBDE)
硬盤驅動器 HDD	—	○	○	○	○	○
外接硬盤印刷電路板 Bridge PCBA	—	○	○	○	○	○
電源 (如果提供) Power Supply (if provided)	—	○	○	○	○	○
傳輸線材 (如果提供) Interface cable (if provided)	—	○	○	○	○	○
其他外殼組件 Other enclosure components	○	○	○	○	○	○

備考 1. “○” 係指該項限用物質之百分比含量未超出百分比含量基準值。

Note 1. “○” indicates that the percentage content of the restricted substance does not exceed the percentage of reference value of presence.

備考 2. “—” 係指該項限用物質為排除項目。

Note 2. “—” indicates that the restricted substance corresponds to the exemption.