



# LaCie Mobile Drive 用户手册



© 2019 年希捷科技有限公司版权所有。保留所有权利。Seagate、Seagate Technology、Spiral 标识和 LaCie 标识是希捷科技有限公司或其附属公司在美国和/或其他国家或地区的商标或注册商标。所有其他商标或注册商标归各自所有者拥有。在用于衡量硬盘容量时，1 千兆字节（或 GB）等于十亿字节，1 兆字节（或 TB）等于一万亿字节。



单击这里以访问本文档的最新在线版本。  
您还将找到最新的内容，以及可扩展的说明、更轻松的导航和搜索功能。

说明使用。实际数量可能受各种因素影响，包括文件大小、文件格式、功能和应用软件。包含加密技术的硬件或软件的出口或复出口可能会受到美国商务部工业安全局的管控（要了解更多信息，请访问 [www.bis.doc.gov](http://www.bis.doc.gov)），并针对在美国以外地区的进口和使用加以控制。实际数据传输率与操作环境和其他因素有关。遵守所有适用的版权法是用户应尽的责任。此处包含的所有编码指令和程序声明均为希捷科技有限公司或其附属公司的受版权保护的作品和机密专有信息。未经明确授权，严格禁止出于任何理由以任何方式、媒介或形式，全部或部分使用、推导、传播、复制或试图修改、复制、分发或披露希捷科技有限公司的版权材料。希捷保留更改产品类别或规格的权利，届时不再另行通知。

Seagate Technology LLC  
47488 Kato Road  
Fremont, CA 94538  
美国

Seagate Technology NL B.V.  
Koolhovenlaan 1  
1119 NB Schiphol-Rijk  
The Netherlands

Seagate Technology NL B.V. (英国分公司)  
Jubilee House, Globe Park, 3rd Ave,  
Marlow SL7 1EY  
英国

Seagate Singapore International Headquarters Pte.Ltd.  
90 Woodlands Avenue 7  
Singapore 737911

---

# Contents

<b>1 简介</b>	<b>4</b>
包装内容	4
最低系统需求	4
• 端口	4
• 操作系统	4
• 最低可用磁盘空间	4
<b>2 连接线和连接器</b>	<b>5</b>
USB-C 协议	5
线缆	5
<b>3 入门教程</b>	<b>6</b>
连接 USB 连接线	6
设置 LaCie Mobile Drive	6
• 在这里开始	6
• 注册您的设备	7
• 下载 Toolkit	7
• 安装 Toolkit	8
存储格式	9
断开硬盘连接	9
<b>4 配合 iPad USB-C 使用</b>	<b>10</b>
<b>5 从您的计算机安全移除设备</b>	<b>11</b>
Windows	11
Mac	11
• 通过 Finder 窗口退出	11
• 通过桌面退出	11
<b>6 格式化和分区（可选）</b>	<b>12</b>
选择文件系统格式	12
• 同时兼容 Windows 和 Mac	12
• 针对 Windows 优化性能	12
• 针对 macOS 优化性能	12
• 了解更多	13
格式化说明	13
<b>7 常见问题</b>	<b>14</b>

全部用户 .....	14
• 问题：我的文件传输速度太慢 .....	14
• 问：我有一台配备 USB 3.0 (A 型) 端口的旧计算机 .....	14
• 问：我必须为我的 USB 设备使用 USB 集线器 .....	14
• 问题：所提供的 USB 连接线太短 .....	15
• 问题：我收到文件传输错误消息 .....	15
Mac .....	15
• 问题：硬盘的图标没有出现在我的桌面上 .....	15
Windows .....	16
• 问题：计算机上没有出现硬盘的图标 .....	16

## **8 Regulatory Compliance ..... 17**

China RoHS 2 .....	17
Taiwan RoHS .....	18

# 简介

LaCie Mobile Drive 灵活小巧，能够轻松装入外套口袋；空间充足，可容纳您的数据，超薄全铝设计之下提供高达 5TB 的容量。将其 USB-C 端口连接到您的计算机上，并存储多达 50 万张高分辨率照片或 165 小时的视频。无论走到哪里，都可以通过 LaCie Mobile Drive，随时随地享受快速传输和定制备份。

如需了解关于您的硬盘的常见问题和答案，请查看[常见问题解答](#)或访问 [LaCie 客户支持](#)。

## 包装内容

- LaCie Mobile Drive
- USB 3.1 Gen 2 (USB-C) 连接线
- 快速入门指南

## 最低系统需求

### 端口

使用随附的线缆将 LaCie 设备连接至带有 USB-C 端口的计算机。

### 操作系统

请参阅 [Seagate 软硬件的操作系统要求](#)。

### 最低可用磁盘空间

600MB（建议）。

# 连接线和连接器

## USB-C 协议

USB 是用于将外围设备连接到计算机的一种串行输入/输出技术。USB-C 是此标准的最新实现，它提供更高带宽和新电源管理特性。

USB-C 支持许多协议：

Hi-Speed USB 2.0	传输速率高达 480Mb/秒
SuperSpeed USB 3.0	传输速率高达 5Gb/秒
USB 3.1 第 1 代	传输速率高达 5Gb/秒
USB 3.1 第 2 代	传输速率高达 10Gb/秒
Thunderbolt 3	传输速率高达 40Gb/秒

LaCie Mobile Drive 上的 USB-C 端口为 USB 3.1 Gen 1。您可以将 Mobile Drive 连接到计算机上的任何 USB-C 端口。

## 线缆

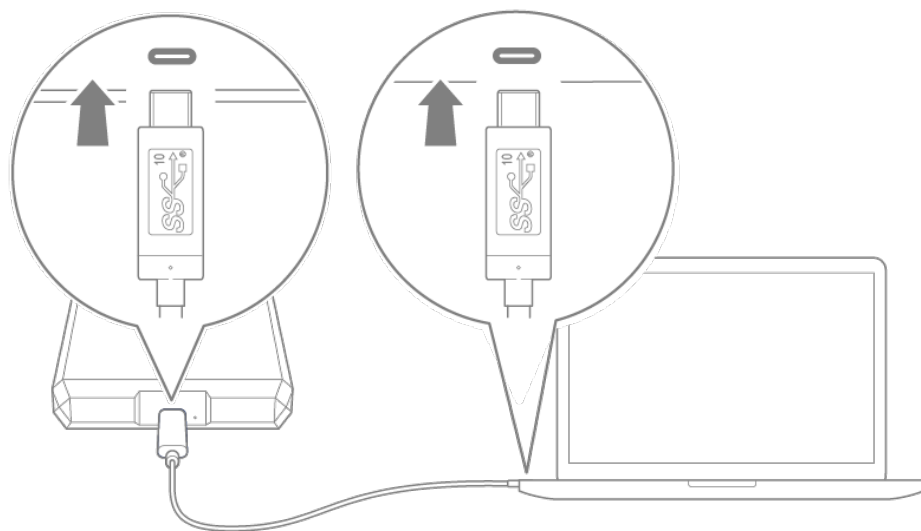
使用 USB 3.1 (USB-C) 连接线将 LaCie Mobile Drive 连接到计算机。



# 入门教程

## 1 连接 USB 连接线

使用 USB 3.1 (USB-C) 连接线将 LaCie Mobile Drive 连接到电脑的 USB-C 端口。



## 2 设置 LaCie Mobile Drive

此设置过程允许您：

注册您的 LaCie Mobile Drive

轻松访问相关信息及支持服务，以充分利用硬盘。

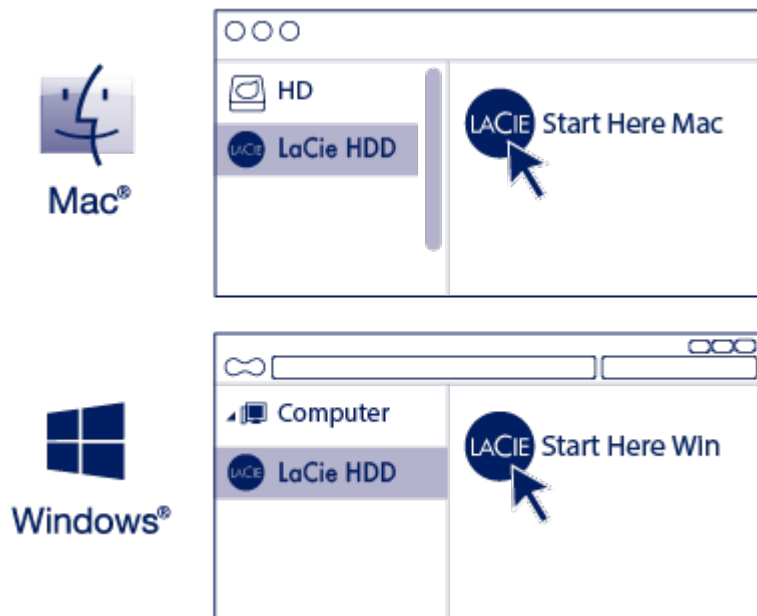
安装 Toolkit

管理镜像文件夹、备份计划（仅 Windows）等。



您的计算机必须连接到互联网才能进行设备注册并安装 Toolkit。

### A 在这里开始



使用文件管理器（如 Finder 或 File Explorer）打开 LaCie Mobile Drive，然后启动 **Start Here Win** 或 **Start Here Mac**。

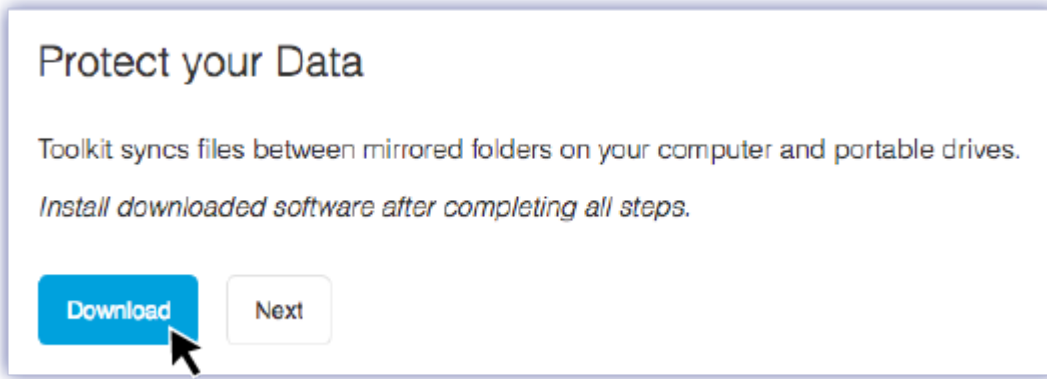
## B 注册您的设备

The image shows a registration form titled "Register". It has three input fields: the first contains "Jane", the second contains "Doe", and the third contains "jdoe@example.com". Below the fields, there is a section "I have read and agree to..." with three checked checkboxes: "Terms and Conditions", "Privacy Statement", and "Optional Offers". At the bottom left, there is a blue "Register" button with a mouse cursor pointing to it.

输入您的信息，然后单击注册。

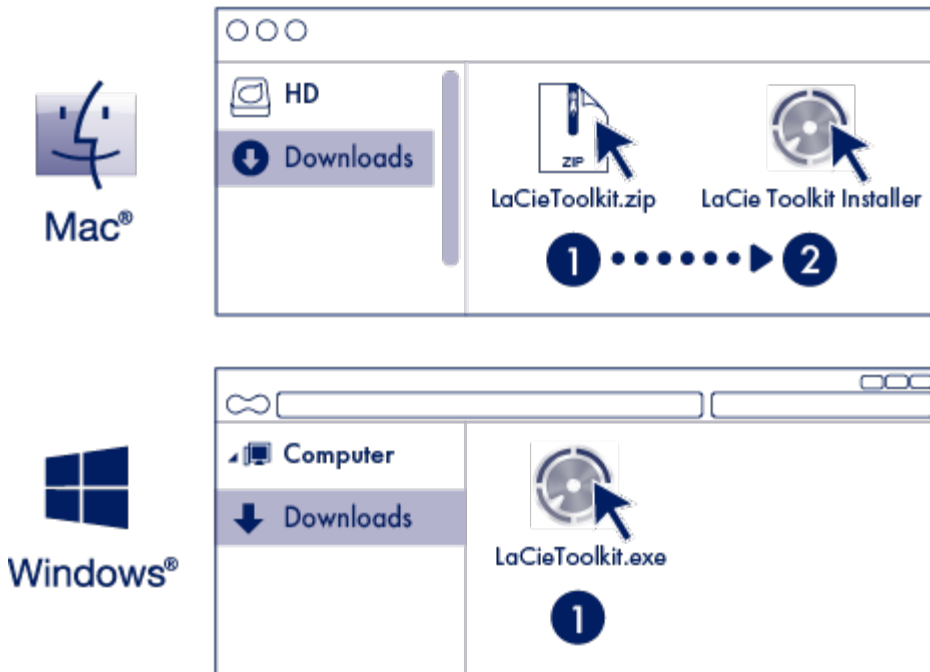
## C 下载 Toolkit





单击 [下载按钮](#)。

## D 安装 Toolkit



使用 Finder 或 File Explorer 等文件管理器，转到接收下载内容的文件夹。



打开 [LaCieToolkit.zip](#) 文件。单击 [LaCie Toolkit Installer](#) 启动应用程序。



单击 [LaCieToolkit.exe](#) 文件启动应用程序。



您的计算机必须连接到互联网才能安装和运行 Toolkit。

### 详细了解 Toolkit

Toolkit 提供可让您轻松完成以下各项的有用工具：

- 管理备份计划（仅限 Windows）。
- 创建镜像文件夹。
- 请优化磁盘格式以用于特定操作系统。

有关 Toolkit 功能的详细信息，请参阅 [Toolkit 用户手册](#)。

## 存储格式

LaCie Mobile Drive 在交付时已预先格式化为 exFAT，同时兼容 Windows 和 Mac 计算机。如果硬盘仅与一种类型的计算机一起使用，您可以优化文件复制性能，方法是将其格式化为操作系统的原生文件系统。有关详细信息，请参阅 [格式化和分区（可选）](#)。

## 断开硬盘连接

为避免文件系统损坏，请务必先卸载 LaCie Mobile Drive 的卷，然后再断开接口连接线的连接。有关详细信息，请参阅 [安全地从您的计算机移除设备](#)。

# 配合 iPad USB-C 使用

您的 LaCie 存储设备能够配合高端 iPad 使用。这是在计算机、云服务和外置存储之间移动文件的绝佳选择。iPad 还是一个出色的移动编辑站，可将媒体导入到更高级的影像和视频应用中。

有关以下详细信息，请参见“[外部存储和 iPadOS](#)”：

- 将存储设备连接到兼容的 iPad
- 可用操作
- 选择多个项目
- 在应用中访问存储设备
- 支持的外置存储和 USB 集线器
- iPad 上的外置存储与计算机的性能对比
- Thunderbolt 存储设备
- 电池使用
- 弹出
- 存储格式
- 密码保护
- Toolkit 和首次使用连接

# 从您的计算机安全移除设备

在实际断开前务必先从计算机中退出存储驱动器。您的计算机必须在删除驱动器前对其执行归档和管理操作。因此，如果您不使用操作系统软件而拔除驱动器，您的文件可能会损坏。

## Windows

使用安全移除工具退出设备。

1. 单击 Windows 系统托盘中的安全删除硬件图标以查看可以退出的设备。
2. 如果您找不到“安全删除硬件”图标，请单击系统托盘中的显示隐藏的图标箭头以显示通知区中的所有图标。
3. 在设备列表中，选择您要弹出的设备。Windows 会在可以安全地删除设备时显示一条通知。
4. 断开设备与计算机的连接。

## Mac

您可以通过多种方式从 Mac 退出设备。请参阅以下两个选项。

### 通过 Finder 窗口退出

1. 打开 Finder 窗口。
2. 打开边栏，转至“设备”并找到您要弹出的硬盘。单击硬盘名称右侧的弹出符号。
3. 如果设备不在边栏上显示，或如果 Finder 窗口关闭，您可以从 Mac 上拔下接口连接电缆。

### 通过桌面退出

1. 选择您设备的桌面图标并将其拖至回收站。
2. 当设备的图像从桌面上消失后，您即可从 Mac 实际断开设备的连接。

# 格式化和分区（可选）

设备预先格式化为 exFAT（扩展文件分配表）格式，以便同时兼容 Mac 和 Windows 计算机。

## 选择文件系统格式

选择文件系统格式时，应考虑您日常使用硬盘时兼容性或性能哪个更重要。

- 兼容性—您需要一种跨平台格式，因为您要同时连接到 PC 和 Mac。
- 性能—您仅将硬盘与一种类型的计算机相连接，因此，您可以优化文件复制性能，方法是将其格式化为计算机操作系统的本地文件系统。

## 同时兼容 Windows 和 Mac

exFAT 是一种轻量级文件系统，兼容所有版本的 Windows 和现代版本的 macOS。如果您同时在 PC 和 Mac 上使用硬盘，则将硬盘格式化为 exFAT。尽管 exFAT 能够跨两种计算机平台使用，但请注意以下几点：

- exFAT 不兼容或不推荐使用内置备份工具，如 File History (Windows) 和 Time Machine (macOS)。如果您希望使用其中一种备份工具，您应将硬盘格式化为运行该工具的计算机的本地文件系统。
- exFAT 不是日志文件系统，这表示它在出现错误或硬盘未正常与计算机断开连接时更容易出现数据损坏现象。

## 针对 Windows 优化性能

NTFS（新技术文件系统）是一种 Windows 专用日志文件系统。macOS 可以读取 NTFS 卷，但无法以本地方式写入它们。这意味着 Mac 可以从 NTFS 格式的硬盘中复制文件，但不能向硬盘添加文件或从硬盘中删除文件。如果您需要更多功能，而非仅这种 Mac 单向传输，请考虑 exFAT。

## 针对 macOS 优化性能

Apple 提供两种专用文件系统。

Mac OS Extended（也称为 Hierarchical File System Plus 或 HFS+）是一种 Apple 文件系统，1998 年开始在机械和混合内部硬盘上使用。macOS Sierra（10.12 版）及更低版本默认使用 HFS+。

APFS（Apple 文件系统）是一种针对固态硬盘 (SSD) 和基于闪存的存储系统优化后的 Apple 文件系统（虽然也兼容机械硬盘 (HDD)）。发布 macOS High Sierra（10.13 版）时首次采用这种系统。APFS 只能由运行 High Sierra 或更高版本的 Mac 读取。

选择 Apple 文件系统时，应考虑以下几点：

- Windows 无法以本地方式读取或写入 APFS 或 HFS+ 卷。如果您需要跨平台兼容性，您应将硬盘格式化为 exFAT。
- 如果您希望将硬盘用于 Time Machine：
  - macOS Big Sur（11 版）及更高版本的默认格式为 APFS。
  - macOS Catalina（10.15 版）及更低版本的默认格式为 HFS+。
- 如果您希望使用硬盘在运行较早操作系统版本的 Mac 之间移动文件，请考虑将硬盘格式化为 HFS+（而非 APFS）。
- macOS 文件系统和 Android：硬盘连接 Android 移动设备时可能不支持针对 macOS 进行格式化。

## 了解更多

关于选择文件系统的其他注意事项，请参见[文件系统格式比较](#)。

## 格式化说明

关于格式化设备的说明，请参见[如何格式化硬盘](#)。

# 常见问题

如需有关设置和使用 LaCie 硬盘的帮助，请查看以下常见问题解答。如需更多支持资源，请访问 [LaCie 客户支持](#)。

## 全部用户

### 问题：我的文件传输速度太慢

问：USB 连接线的两端是否已牢固连接？

答：请查看以下有关连接线连接的故障排除提示：

- 检查 USB 连接线的两端，确保它们已完全插入相应的端口中。
- 尝试断开线缆连接，等待 10 秒钟，然后重新连接。
- 请尝试不同的 USB 连接线。

问：是否有其他 USB 设备连接到同一端口或集线器上？

答：断开其他 USB 设备的连接，然后查看硬盘性能是否提高。

### 问：我有一台配备 USB 3.0（A 型）端口的旧计算机

问：我的硬盘的 USB 3.1 Gen 1 端口可以与计算机的 USB 3.0 端口配合使用吗？

答：可以，本设备兼容 USB 3.0 接口，但本产品不含 A 型接头的 USB 数据线。使用 USB 3.0 时的传输速率要慢得多。

### 问：我必须为我的 USB 设备使用 USB 集线器

问：我可以将硬盘与 USB 集线器一起使用吗？

答：是的，硬盘可以连接到 USB 集线器。如果您使用了集线器并遇到检测问题、比正常传输速度慢、随机断开与计算机的连接或是其他异常情况，可尝试将硬盘直接连接到计算机的 USB 端口。

有些 USB 集线器的电源管理效率不高，这对于所连接的设备而言可能是个问题。在这种情况下，不妨考虑使用附带有电源线的有源 USB 集线器。

## 问题：所提供的 USB 连接线太短

问：我可以将硬盘与更长的连接线一起使用吗？

答：可以，只要该线缆是符合 USB 标准的认证线缆。不过，LaCie 仍建议您使用硬盘附带的连接线，以获得最佳效果。如果您使用更长的连接线并遇到检测、传输速度或连接断开等问题，请使用硬盘附带的原装连接线。

## 问题：我收到文件传输错误消息

问：在向 FAT32 卷中复制时，您是否收到“错误 -50”消息？

答：将文件或文件夹从计算机复制到 FAT32 卷时，名称中的某些字符无法进行复制。这些字符包括但不限于：? < > / \ :

请检查您的文件和文件夹，确保名称中不含这些字符。

如果该问题反复出现，或者您找不到包含不兼容字符的文件，可考虑将硬盘重新格式化为 NTFS（Windows 用户）或 HFS+（Mac 用户）。请参阅[可选格式和分区](#)。

问：您是否收到一条错误消息，告诉您在退出睡眠模式时硬盘已断开连接？

答：请忽略此消息，因为尽管会有弹窗，但硬盘会重新装载到台式机上。当计算机设置为睡眠模式时，LaCie 硬盘可降低盘片转速来达到节能目的，当计算机从睡眠模式下唤醒时，可能还没有充足的时间来启动硬盘，从而导致出现弹窗。

## Mac

### 问题：硬盘的图标没有出现在我的桌面上

问：您的 Finder 是否配置为隐藏桌面上的硬盘？

答：转至 Finder，然后检查[偏好设置 | 常规选项卡 | 在桌面上显示这些项目](#)。确认已选中**硬盘**。

问：您的硬盘是否装载到操作系统中？

答：在[前往 | 实用程序 | 磁盘实用程序](#)中打开**磁盘实用程序**。如果左侧栏中列出了硬盘，请检查您的 Finder 偏好设置，了解为什么它没有显示在桌面上（查看上面的问题）。

问：您的计算机配置是否满足使用硬盘的最低系统要求？



答：有关所支持的操作系统列表，请参阅产品包装。

问：您是否遵循了针对所用操作系统的正确安装步骤？

答：查看[入门教程](#)中的安装步骤。

## Windows

### 问题：计算机上没有出现硬盘的图标

问：硬盘是否出现在设备管理器列表中？

答：所有的硬盘在设备管理器中都至少会有一个位置。

请在“搜索”中输入设备管理器，找到后将其启动。查看磁盘驱动器部分。如有必要，请单击加号 (+) 图标以查看设备的完整列表。如果您不确定自己的硬盘是否在列表中，不妨先安全地将它拔下，然后重新连接。变化的条目就是您的 LaCie 硬盘。

问：您的硬盘旁是否出现异常图标？

答：Windows 设备管理器通常会提供有关外围设备故障的信息。尽管设备管理器可以帮助解决大多数问题，但它可能无法显示确切的原因或提供精准的解决方案。

硬盘旁边的异常图标就表示存在问题。例如，它不是基于设备类型的正常图标，而是一个惊叹号、问号或一个 X。右键单击此图标，然后选择属性。“常规”选项卡中会提供设备未按预期工作的潜在原因。

# Regulatory Compliance

---

Product Name	LaCie Mobile Drive
--------------	--------------------

---

Regulatory Model Number	LRDOTU9
-------------------------	---------

## China RoHS 2



China RoHS 2 refers to the Ministry of Industry and Information Technology Order No. 32, effective July 1, 2016, titled Management Methods for the Restriction of the Use of Hazardous Substances in Electrical and Electronic Products. To comply with China RoHS 2, we determined this product's Environmental Protection Use Period (EPUP) to be 20 years in accordance with the Marking for the Restricted Use of Hazardous Substances in Electronic and Electrical Products, SJT 11364-2014.

中国 RoHS 2 是指 2016 年 7 月 1 日起施行的工业和信息化部令第 32 号“电力电子产品限制使用有害物质管理办法”。为了符合中国 RoHS 2 的要求，我们根据“电子电气产品有害物质限制使用标识”(SJT 11364-2014) 确定本产品的环保使用期 (EPUP) 为 20 年。

部件名称 Part Name	有害物质 Hazardous Substances					
	铅 (Pb)	汞 (Hg)	镉 (Cd)	六价铬 (Cr <sup>+6</sup> )	多溴联苯 (PBB)	多溴二苯醚 (PBDE)
硬盘驱动器 HDD	X	O	O	O	O	O
外接硬盘印刷电路板 Bridge PCBA	X	O	O	O	O	O
电源 (如果提供) Power Supply (if provided)	X	O	O	O	O	O
接口电缆 (如果提供) Interface cable (if provided)	X	O	O	O	O	O
其他外壳组件 Other enclosure components	O	O	O	O	O	O

本表格依据 SJ/T 11364 的规定编制。

This table is prepared in accordance with the provisions of SJ/T 11364-2014

**O:** 表示该有害物质在该部件所有均质材料中的含量均在 GB/T 26572 规定的限量要求以下。

**O:** Indicates that the hazardous substance contained in all of the homogeneous materials for this part is below the limit requirement of GB/T26572.

**X:** 表示该有害物质至少在该部件的某一均质材料中的含量超出 GB/T 26572 规定的限量要求。

**X:** Indicates that the hazardous substance contained in at least one of the homogeneous materials used for this part is above the limit requirement of GB/T26572.

## Taiwan RoHS

Taiwan RoHS refers to the Taiwan Bureau of Standards, Metrology and Inspection's (BSMI's) requirements in standard CNS 15663, Guidance to reduction of the restricted chemical substances in electrical and electronic equipment. Beginning on January 1, 2018, Seagate products must comply with the "Marking of presence" requirements in Section 5 of CNS 15663. This product is Taiwan RoHS compliant. The following table meets the Section 5 "Marking of presence" requirements.

台灣RoHS是指台灣標準局計量檢驗局(BSMI)對標準CNS15663要求的減排電子電氣設備限用化學物質指引。從2018年1月1日起, Seagate 產品必須符合CNS15663第5節「含有標示」要求。本產品符合台灣RoHS。下表符合第5節「含有標示」要求。

產品名稱：外接式硬碟，型號：LRD0TU9

Product Name: LaCie Mobile Drive, Model: LRD0TU9

單元 Unit	限用物質及其化學符號 Restricted Substance and its chemical symbol					
	鉛 (Pb)	汞 (Hg)	鎘 (Cd)	六價鉻 (Cr <sup>6+</sup> )	多溴聯苯 (PBB)	多溴二苯醚 (PBDE)
硬盤驅動器 HDD	—	○	○	○	○	○
外接硬盤印刷電路板 Bridge PCBA	—	○	○	○	○	○
電源 (如果提供) Power Supply (if provided)	—	○	○	○	○	○
傳輸線材 (如果提供) Interface cable (if provided)	—	○	○	○	○	○
其他外殼組件 Other enclosure components	○	○	○	○	○	○

備考 1. “○” 係指該項限用物質之百分比含量未超出百分比含量基準值。

Note 1. “○” indicates that the percentage content of the restricted substance does not exceed the percentage of reference value of presence.

備考 2. “—” 係指該項限用物質為排除項目。

Note 2. “—” indicates that the restricted substance corresponds to the exemption.