



LaCie Rugged SSD Pro

Manual de usuario



Haga clic aquí para acceder a una versión en línea actualizada de este documento. También encontrará el contenido más reciente, así como ilustraciones desplegadas, navegación sencilla y funciones de búsqueda.

Contents

1	Introducción	4
	Contenido de la caja	4
	Requisitos mínimos del sistema	4
	• Puertos	4
	• Sistema operativo	4
	• Espacio mínimo disponible en disco	5
	Clasificación de la protección de ingreso	5
2	Cables y conectores	6
	Protocolos USB-C	6
	Cables	6
3	Inicio	8
	Conecte el cable Thunderbolt 3	8
	Configure la unidad LaCie Rugged SSD Pro	9
	• Empiece aquí	9
	• Registre el dispositivo	9
	• Descargue la aplicación Toolkit	10
	• Instale la aplicación Toolkit	10
	Formato de almacenamiento	11
	Desconexión del dispositivo	12
4	Utilización de la aplicación Toolkit para configurar los planes de Sync Plus, entre muchas otras opciones	13
	Creación de un plan de Sync Plus personalizado	13
	Optimización del rendimiento del disco	13
5	Formateo y creación de particiones opcionales	14
	Información relativa a los formatos del sistema de archivos	14
	• Cómo seleccionar el formato del sistema de archivos	14
	Formateo manual	15
	• Mac	15
	• Versión macOS 10.11 y versiones posteriores	15
	• Windows	16
6	Extracción segura de la unidad LaCie Rugged SSD Pro del ordenador	17
	Mac	17
	• Expulsión a través de la ventana del Finder	17

• Expulsión a través del escritorio	17
Windows	17

7 Preguntas frecuentes 19

Todos los usuarios 19

- Problema: Mi archivo se transfiere muy lentamente 19
- Problema: El cable Thunderbolt3 proporcionado es demasiado corto 19
- Problema: El dispositivo no funciona cuando se conecta a un puerto USB-A 19
- Problema: Estoy recibiendo mensajes de error en la transferencia de archivos 20

Mac 20

- Problema: El icono del dispositivo no aparece en mi escritorio 20

Windows 20

- Problema: El icono del dispositivo no aparece en Equipo 20

8 Regulatory Compliance 22

China RoHS 2 22

Taiwan RoHS 22

Introducción

El dispositivo LaCie® Rugged® SSD Pro cuenta con una unidad de estado sólido SSD NVMe FireCuda® de Seagate®, que le proporciona unas velocidades de hasta 2.800 MB/s¹ para la representación y las transferencias de archivos.

Para consultar preguntas y respuestas habituales sobre su dispositivo, diríjase a la sección [Preguntas frecuentes](#) o visite el sitio web del [Servicio de atención al cliente de LaCie](#).

Contenido de la caja

- LaCie Rugged SSD Pro
- Cable Thunderbolt™ 3 (40 Gb/s)



Importante: Guarde el embalaje. Si experimenta algún problema con su dispositivo y desea cambiarlo, este debe devolverse en su embalaje original.

Requisitos mínimos del sistema

Puertos

Conecte la unidad LaCie Rugged SSD Pro únicamente a puertos USB-C del siguiente tipo:

- Thunderbolt 3
- USB 3.1 Gen 1
- USB 3.1 Gen 2

Las velocidades de transferencia varían (consulte la sección [Cables y conectores](#)).



A causa de las limitaciones en el suministro de energía, no conecte la unidad LaCie Rugged SSD Pro a puertos USB tipo A de ninguna clase.

Sistema operativo

- Windows® 10 o superior

- macOS® 10.14 o superior

Espacio mínimo disponible en disco

- Se recomienda 600 MB

Clasificación de la protección de ingreso

La clasificación de la protección de ingreso (IP) es un estándar empleado para definir los tipos de protección admitidos por el equipo y los dispositivos. El código IP de dos dígitos permite a los usuarios conocer las condiciones que puede soportar el dispositivo. Estos dos dígitos son independientes y cada uno de ellos representa un nivel de protección diferente.

La unidad Rugged SSD Pro cuenta con la clase de protección IP67.

6: Hermética al polvo: No penetra el polvo. Total protección contra el contacto (hermética al polvo).

7: Inmersión hasta 1 m: No será posible la entrada de una cantidad de agua dañina cuando la carcasa se sumerja en agua según unas condiciones definidas de presión y tiempo (hasta 1 m de inmersión).

La unidad Rugged SSD Pro también se ha probado para proporcionar lo siguiente:

- **Resistencia a las caídas:** Caídas desde una altura de hasta 3 metros (cuando no está en funcionamiento).

¹ Las velocidades de transferencia de datos pueden variar en función del entorno operativo, la interfaz y la capacidad.

Cables y conectores

Protocolos USB-C

USB es una tecnología de entrada/salida en serie para conectar dispositivos periféricos a un ordenador. USB-C es la aplicación más reciente de este estándar y ofrece un mayor ancho de banda y nuevas funciones de gestión de la energía.

El puerto Thunderbolt 3 de la unidad LaCie Rugged SSD Pro admite los siguientes protocolos:

Protocolo	Velocidad de transferencia
Thunderbolt 3	Hasta 5 Gb/s
USB 3.1 Gen 2	Hasta 10 Gb/s
USB 3.1 Gen 1	Hasta 5 Gb/s

Cables

La unidad Rugged SSD Pro se envía con un único cable Thunderbolt 3 que es compatible tanto con los puertos Thunderbolt 3 como con los puertos USB 3.1 Gen 1/Gen 2 (USB-C).



Puerto Thunderbolt 3 de la unidad Rugged SSD Pro

Puerto Thunderbolt 3 o USB-C del ordenador

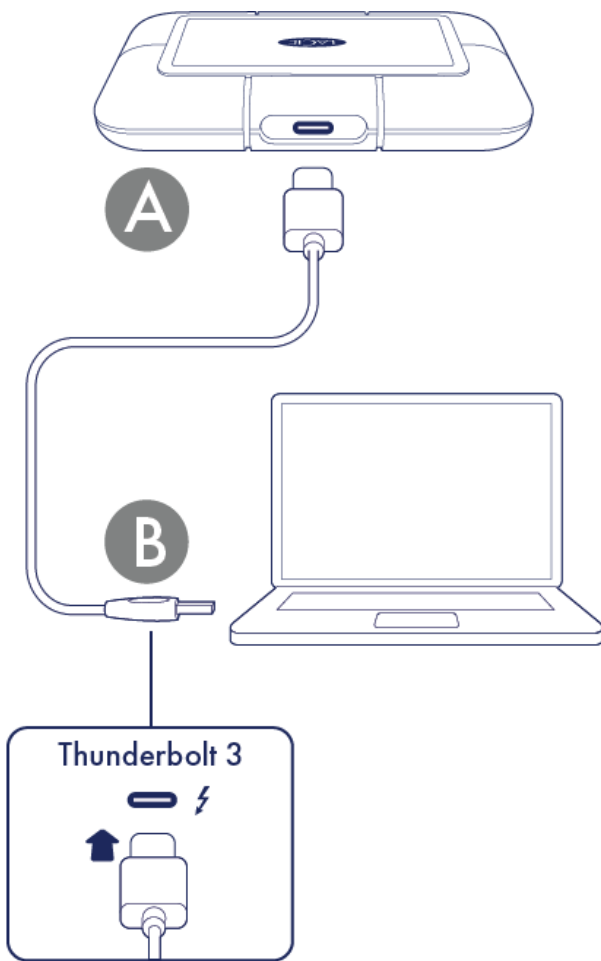


A causa de las limitaciones en el suministro de energía, no conecte la unidad LaCie Rugged SSD Pro a puertos USB tipo A de ninguna clase.

Inicio

1 Conecte el cable Thunderbolt 3

Para obtener unas velocidades de transferencia óptimas, utilice el cable Thunderbolt 3 para conectar la unidad LaCie Rugged SSD Pro a un puerto Thunderbolt 3 del ordenador.



De forma alternativa, puede conectar la unidad Rugged SSD Pro a un puerto USB-3.1 Gen 1/Gen 2 (USB-C). Las velocidades de transferencia varían (consulte la sección [Cables y conectores](#)).



A causa de las limitaciones en el suministro de energía, no conecte la unidad LaCie Rugged SSD Pro a puertos USB tipo A de ninguna clase.

2 Configure la unidad LaCie Rugged SSD Pro

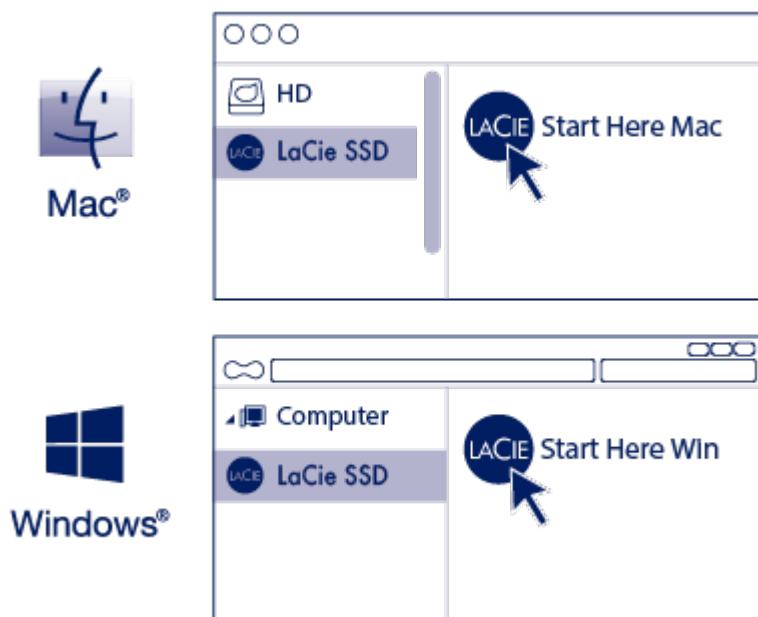
El proceso de configuración le permite:

Registrar la unidad LaCie Rugged SSD Pro	Saque el máximo partido de su unidad con un acceso sencillo a la información y la asistencia.
Instalar la aplicación Toolkit	Gestione los planes de Sync Plus, entre muchas otras opciones.



Su ordenador debe estar conectado a Internet para registrar el dispositivo e instalar la aplicación Toolkit.

A Empiece aquí



Utilizando un administrador de archivos como el Finder o el Explorador de archivos, abra la unidad LaCie Rugged SSD Pro e inicie [Start Here Mac](#) (Iniciar aquí Mac) o [Start Here Win](#) (Iniciar aquí Win).

B Registre el dispositivo

Register

Jane

Doe

jdoe@example.com

I have read and agree to...

- Terms and Conditions
- Privacy Statement
- Optional Offers

Register

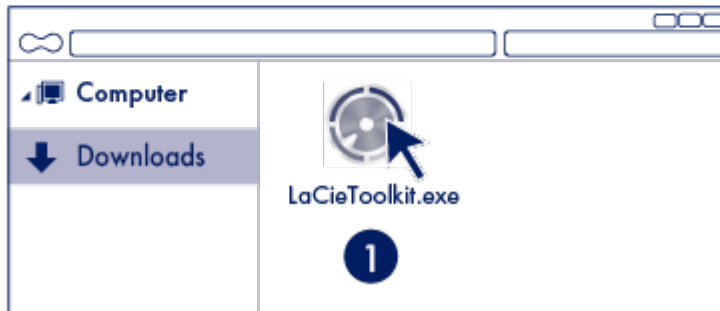
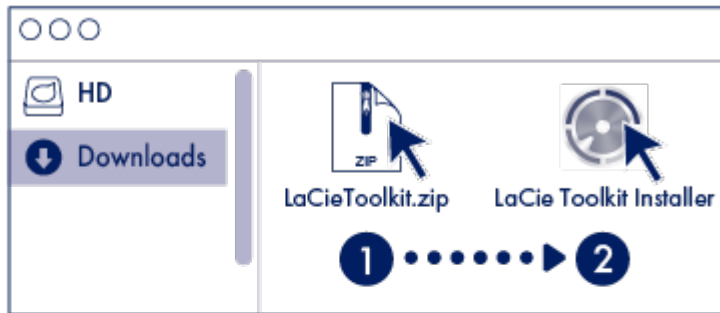
Introduzca su información y haga clic en [Register \(Registrar\)](#).

C Descargue la aplicación Toolkit



Haga clic en el botón [Download](#) (Descargar).

D Instale la aplicación Toolkit



Utilizando un administrador de archivos como el Finder o el Explorador de archivos, acceda a la carpeta en la que recibe las descargas.



Abra el archivo [LaCieToolkit.zip](#). Haga clic en el [LaCie Toolkit Installer](#) (Instalador de la aplicación Toolkit de LaCie) para iniciarla.



Windows®

Haga clic en el archivo [LaCieToolkit.exe](#) para iniciar la aplicación.



Su ordenador debe estar conectado a Internet para instalar y ejecutar la aplicación Toolkit.

Para obtener información detallada sobre las funciones de la aplicación Toolkit, consulte el [Manual de usuario de la aplicación Toolkit de LaCie](#).

Formato de almacenamiento

La unidad LaCie Rugged SSD Pro se proporciona preformateada en exFAT para garantizar su compatibilidad tanto con equipos Windows como Mac. Si utiliza la unidad únicamente con un tipo de equipo, puede optimizar el rendimiento de la copia de archivos formateándola en el sistema de archivos nativo de su sistema operativo. Seleccione uno de los siguientes métodos para optimizar su unidad:

- Utilice la aplicación Toolkit para optimizar el formato del disco. Consulte el [manual del usuario de Toolkit](#)

para obtener más información.

- Formatee manualmente su unidad. Consulte la sección [Formateo y creación de particiones opcionales](#) para obtener información detallada.

Desconexión del dispositivo

Para evitar daños en el sistema de archivos, es importante desmontar los volúmenes de la unidad LaCie Rugged SSD Pro antes de desconectar el cable de interfaz. Consulte información detallada en la sección [Extracción segura de la unidad LaCie Rugged SSD Pro del ordenador](#).

Utilización de la aplicación Toolkit para configurar los planes de Sync Plus, entre muchas otras opciones

Creación de un plan de Sync Plus personalizado

Sync Plus crea una carpeta sincronizada en la unidad LaCie Rugged SSD Pro que duplica las carpetas de su PC o Mac, de forma que los archivos se encuentren disponibles en ambos sitios. Puede almacenar automáticamente los archivos eliminados en una carpeta de archivado de la unidad Rugged SSD Pro en caso de que los necesite.

- [Haga clic aquí](#) para obtener información detallada sobre la configuración de Sync Plus.

Optimización del rendimiento del disco

La unidad LaCie Rugged SSD Pro está preformateada en exFAT. Si utiliza la unidad únicamente con un tipo de equipo, puede optimizar el rendimiento de la copia de archivos formateándola en el sistema de archivos nativo de su sistema operativo: NTFS para Windows o HFS+ para Mac.

- [Haga clic aquí](#) para obtener información sobre la optimización de la aplicación Toolkit (Toolkit Optimize).



También puede formatear la unidad de forma manual. Consulte la sección [Formateo y creación de particiones opcionales](#) para obtener información detallada.



Al formatear se borrará todo el contenido del dispositivo de almacenamiento. LaCie le recomienda encarecidamente **realizar una copia de seguridad de todos los datos** de su dispositivo de almacenamiento antes de completar los siguientes pasos. LaCie no se hace responsable de ninguna pérdida de datos causada por el formateo, la creación de particiones o la utilización de un dispositivo de almacenamiento de LaCie.

Formateo y creación de particiones opcionales

La unidad LaCie Rugged SSD Pro se encuentra preformateada en exFAT para garantizar su compatibilidad tanto con equipos Windows como Mac. Si utiliza la unidad únicamente con un tipo de equipo, puede optimizar el rendimiento de la copia de archivos formateándola en el sistema de archivos nativo de su sistema operativo.

Información relativa a los formatos del sistema de archivos

NTFS: Se trata del sistema de archivos nativo para Windows. macOS puede leer los volúmenes NTFS, pero no puede escribir en ellos de forma nativa.

Mac OS Ampliado (HFS+): Se trata de un sistema de archivos de Apple optimizado para macOS 10.12 y las versiones anteriores. Este sistema de archivos, que sigue siendo la mejor opción para los dispositivos de almacenamiento externo, es el único formato compatible con Time Machine. Windows no puede leer ni escribir de forma nativa en los volúmenes con formato HFS+ (journaled, con registro).

APFS (sistema de archivos de Apple): Se trata de un sistema de archivos de Apple optimizado para las unidades de estado sólido (SSD) y los sistemas de almacenamiento basados en Flash. A pesar de que el sistema de archivos APFS puede beneficiarse del rendimiento de las unidades SSD, debe tener en cuenta las siguientes restricciones:

- No puede utilizar un disco formateado en APFS como su unidad de copia de seguridad de Time Machine. Formatee la unidad LaCie Rugged SSD Pro en HFS+ si va a utilizarla con Time Machine.
- APFS solo es compatible con macOS 10.13 o con versiones posteriores.

exFAT: Es compatible con macOS y Windows. exFAT no es un sistema de archivos con registro (journaled), lo cual significa que puede ser más susceptible a que se dañen los datos cuando se produzcan errores o si la unidad no se desconecta correctamente del ordenador.

Cómo seleccionar el formato del sistema de archivos

Utilice NTFS si:

...Conecta el dispositivo de almacenamiento a equipos Windows y no necesita permitir que un equipo Mac escriba en el dispositivo de almacenamiento.

Utilice HFS+ si:

...Conecta el dispositivo de almacenamiento a equipos Mac y no necesita permitir que un equipo Windows lea o escriba en el disco. HFS+ es el único formato compatible con Time Machine.

Utilice APFS si:

...Conecta el dispositivo de almacenamiento a equipos Mac y no necesita permitir que un equipo Windows lea o escriba en la unidad. No utilice el formato APFS si va a utilizar la unidad LaCie Rugged SSD Pro con Time Machine o si su equipo no cuenta con la versión macOS 10.13 o una versión posterior.

Utilice exFAT si:

...Necesita que tanto los equipos Mac como los equipos Windows lean y escriban en el dispositivo de almacenamiento.

Formateo manual

Siga los pasos incluidos a continuación para formatear un dispositivo de almacenamiento y realizar particiones en él de forma manual.

! Al formatear se borrará todo el contenido del dispositivo de almacenamiento. LaCie le recomienda **realizar una copia de seguridad de todos los datos** de su dispositivo de almacenamiento antes de completar los siguientes pasos. LaCie no se hace responsable de ninguna pérdida de datos causada por el formateo, la creación de particiones o la utilización de un dispositivo de almacenamiento de LaCie.

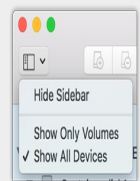
Mac

Versión macOS 10.11 y versiones posteriores

1. Abra el Finder y acceda a [Aplicaciones > Utilidades > Utilidad de Discos](#).
2. En la barra lateral de la izquierda, seleccione la unidad LaCie Rugged SSD Pro.



A partir de la versión macOS 10.13: Asegúrese de seleccionar el dispositivo de almacenamiento y no solo el volumen. Si no ve dos entradas en la barra lateral, cambie la vista en la utilidad de discos para que se muestren la unidad y el volumen. El botón de la vista se encuentra situado en la parte superior izquierda de la ventana Utilidad de Discos. Cambie la vista a Mostrar todos los dispositivos. Esta función se incluyó en macOS 10.13, por lo que no está disponible en las versiones 10.11 o 10.12.



3. Seleccione [Borrar](#).
4. Se abre un cuadro de diálogo. Introduzca un nombre para la unidad. Este será el nombre que se muestre

cuando aparezca la unidad.

5. Para el formato, seleccione [Mac OS ampliado \(con registro\)](#).
6. Para el esquema, seleccione [Tabla de particiones GUID](#).
7. Haga clic en [Borrar](#).
8. La Utilidad de Discos formatea la unidad. Cuando haya terminado, haga clic en [Listo](#).

Windows

1. Asegúrese de que el dispositivo de almacenamiento esté conectado y montado en el ordenador.
2. Diríjase a la opción Buscar y escriba Administración de discos. En los resultados de la búsqueda, haga doble clic en [Administración de discos](#).
3. En la lista de los dispositivos de almacenamiento situada en el centro de la ventana Administración de discos, localice el dispositivo de LaCie.
4. La partición debe estar disponible para formatearla. Si se encuentra formateada actualmente, haga clic con el botón derecho del ratón en la partición y, a continuación, seleccione la opción [Eliminar](#).
5. Para crear una nueva partición, haga clic con el botón derecho del ratón en el volumen y seleccione [Nuevo volumen simple](#). Siga las instrucciones en pantalla cuando aparezca el Asistente para nuevo volumen simple.

Extracción segura de la unidad LaCie Rugged SSD Pro del ordenador

Expulse siempre el dispositivo de almacenamiento del ordenador antes de desconectarlo físicamente. El ordenador debe realizar las operaciones de archivo y limpieza en la unidad antes de que pueda extraerse. Por tanto, si desconecta la unidad sin utilizar el software del sistema operativo, sus archivos pueden sufrir daños.

Mac

Existen diversas formas de expulsar el dispositivo de almacenamiento de un equipo Mac. A continuación se sugieren dos opciones.

Expulsión a través de la ventana del Finder

1. Abra una ventana del Finder.
2. En la barra lateral, acceda a Dispositivos y localice el dispositivo de almacenamiento que desea expulsar. Haga clic en el símbolo de expulsión, situado a la derecha del nombre del dispositivo de almacenamiento.
3. Una vez que el dispositivo de almacenamiento desaparezca de la barra lateral, o si se cierra la ventana del Finder, podrá desconectar el cable de interfaz del Mac.

Expulsión a través del escritorio

1. Seleccione el icono de su dispositivo de almacenamiento que aparece en el escritorio y arrástrelo a la papelera.
2. Cuando el icono del dispositivo de almacenamiento ya no sea visible en el escritorio, podrá desconectarlo físicamente del Mac.

Windows

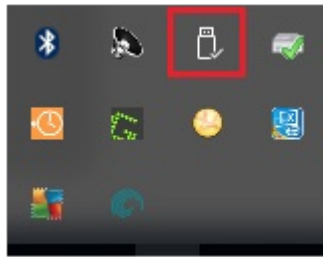
Utilice la herramienta Quitar de forma segura para expulsar el dispositivo de almacenamiento.

1. Haga clic en el icono Quitar de forma segura de la bandeja del sistema de Windows para visualizar los dispositivos que puede expulsar.

Windows 7



Windows 8/Windows 10



2. Si no ve el icono Quitar hardware de forma segura, haga clic en la flecha Mostrar iconos ocultos en la bandeja del sistema para visualizar todos los iconos en el área de notificación.
3. En la lista de dispositivos, seleccione el dispositivo de almacenamiento que desee expulsar. Windows muestra una notificación cuando es seguro quitar el dispositivo.
4. Desconecte el dispositivo de almacenamiento del ordenador.

Preguntas frecuentes

Para obtener ayuda sobre cómo configurar y utilizar la unidad LaCie Rugged SSD Pro, revise las preguntas frecuentes incluidas a continuación. En el sitio web del [servicio de atención al cliente de LaCie](#) puede obtener recursos de ayuda adicionales.

Todos los usuarios

Problema: Mi archivo se transfiere muy lentamente

P: ¿Están conectados correctamente ambos extremos del cable Thunderbolt 3?

R: Revise los consejos incluidos a continuación para la solución de problemas relacionados con la conexión del cable:

- Compruebe ambos extremos del cable y asegúrese de que estén completamente insertados en sus respectivos puertos.
- Pruebe a desconectar el cable, espere 10 segundos y vuelva a conectarlo.
- Pruebe con un cable Thunderbolt 3 diferente.

P: ¿Hay otros dispositivos conectados al mismo puerto o concentrador?

R: Desconecte todos los demás dispositivos y compruebe si mejora el rendimiento del dispositivo de almacenamiento.

Problema: El cable Thunderbolt 3 proporcionado es demasiado corto

P: ¿Puedo utilizar mi dispositivo de almacenamiento con un cable más largo?

R: Sí, siempre que se encuentre certificado de conformidad con los estándares Thunderbolt 3. Sin embargo, LaCie recomienda utilizar el cable incluido con el dispositivo de almacenamiento para obtener los mejores resultados. Si utiliza un cable más largo y experimenta problemas con la detección, las velocidades de transferencia o la desconexión, utilice el cable original incluido con el dispositivo de almacenamiento.

Problema: El dispositivo no funciona cuando se conecta a un puerto USB-A

P: ¿Puedo conectar la unidad LaCie Rugged SSD Pro a un puerto USB 3.0/2.0 (USB-A)?

R: No. A causa de las limitaciones en el suministro de energía, no se admiten conexiones a puertos USB tipo A de ninguna clase.

Problema: Estoy recibiendo mensajes de error en la transferencia de archivos

P: ¿Ha recibido un mensaje de error en el que se indicaba que la unidad se ha desconectado al salir del modo de suspensión?

R: Ignore este mensaje, ya que la unidad se vuelve a montar en el escritorio a pesar del mensaje emergente.

Mac

Problema: El icono del dispositivo no aparece en mi escritorio

P: ¿Está configurado el Finder para ocultar los discos externos en el escritorio?

R: Diríjase al Finder y compruebe las opciones **Preferencias | pestaña General | Mostrar estos ítems en el escritorio**. Confirme que se ha seleccionado la opción **Discos externos**.

P: ¿Aparece su dispositivo en el sistema operativo?

R: Abra la **Utilidad de Discos** en **Ir | Utilidades | Utilidad de Discos**. Si el dispositivo se muestra en la columna de la izquierda, compruebe las preferencias del Finder para ver por qué no aparece en el escritorio (consulte la pregunta anterior).

P: ¿La configuración del ordenador cumple los requisitos mínimos del sistema para utilizar este dispositivo de almacenamiento?

R: Consulte en el embalaje del producto la lista de sistemas operativos compatibles.

P: ¿Ha seguido correctamente los pasos de instalación correspondientes a su sistema operativo?

R: Revise los pasos de instalación en la sección [Inicio](#).

Windows

Problema: El icono del dispositivo no aparece en Equipo

P: ¿Aparece el dispositivo de almacenamiento en el Administrador de dispositivos?

R: Todos los dispositivos de almacenamiento aparecen en, al menos, una ubicación del Administrador de dispositivos.

Escriba `Administrador de dispositivos` en la búsqueda e inícielo. Busque en la sección Unidades de disco y, de ser necesario, haga clic en el icono Más (+) para ver toda la lista de dispositivos. Si no está seguro de si aparece o no su dispositivo de almacenamiento, desconéctelo de forma segura y vuelva a conectarlo. La entrada que cambie será su dispositivo de LaCie.

P: ¿Aparece su dispositivo junto a un icono poco frecuente?

R: Generalmente, el Administrador de dispositivos de Windows proporciona información acerca de los fallos en los periféricos. A pesar de que el Administrador de dispositivos puede ayudarle a resolver la mayoría de los problemas, puede que no muestre la causa exacta ni le proporcione una solución precisa.

Un icono poco frecuente junto al dispositivo puede revelar que existe un problema. Por ejemplo, en lugar del icono normal basado en el tipo de dispositivo, se muestra un signo de interrogación, de admiración o una X. Haga clic con el botón derecho del ratón en este icono y, a continuación, seleccione Propiedades. La pestaña General mostrará por qué el dispositivo no está funcionando como sería de esperar.

Regulatory Compliance

Product Name LaCie Rugged SSD Pro

Regulatory Model Number LRD0SV2

China RoHS 2



China RoHS 2 refers to the Ministry of Industry and Information Technology Order No. 32, effective July 1, 2016, titled Management Methods for the Restriction of the Use of Hazardous Substances in Electrical and Electronic Products. To comply with China RoHS 2, we determined this product's Environmental Protection Use Period (EPUP) to be 20 years in accordance with the Marking for the Restricted Use of Hazardous Substances in Electronic and Electrical Products, SJT 11364-2014.

中国 RoHS 2 是指 2016 年 7 月 1 日起施行的工业和信息化部令第 32 号“电力电子产品限制使用有害物质管理办法”。为了符合中国 RoHS 2 的要求，我们根据“电子电气产品有害物质限制使用标识”(SJT 11364-2014) 确定本产品的环保使用期 (EPUP) 为 20 年。

部件名称 Part Name	有害物质 Hazardous Substances					
	铅 (Pb)	汞 (Hg)	镉 (Cd)	六价铬 (Cr ⁶⁺)	多溴联苯 (PBB)	多溴二苯醚 (PBDE)
固态驱动器 SSD	X	O	O	O	O	O
外接硬盘印刷电路板 Bridge PCBA	X	O	O	O	O	O
电源 (如果提供) Power Supply (if provided)	X	O	O	O	O	O
接口电缆 (如果提供) Interface cable (if provided)	X	O	O	O	O	O
其他外壳组件 Other enclosure components	O	O	O	O	O	O

本表格依据 SJ/T 11364 的规定编制。
This table is prepared in accordance with the provisions of SJ/T 11364-2014

O: 表示该有害物质在该部件所有均质材料中的含量均在 GB/T 26572 规定的限量要求以下。
O: Indicates that the hazardous substance contained in all of the homogeneous materials for this part is below the limit requirement of GB/T26572.

X: 表示该有害物质至少在该部件的某一均质材料中的含量超出 GB/T 26572 规定的限量要求。
X: Indicates that the hazardous substance contained in at least one of the homogeneous materials used for this part is above the limit requirement of GB/T26572.

Taiwan RoHS

Taiwan RoHS refers to the Taiwan Bureau of Standards, Metrology and Inspection's (BSMI's) requirements in standard CNS 15663, Guidance to reduction of the restricted chemical substances in electrical and electronic equipment. Beginning on January 1, 2018, Seagate products must comply with the "Marking of presence" requirements in Section 5 of CNS 15663. This product is Taiwan RoHS compliant. The following table meets the Section 5 "Marking of presence" requirements.

台灣RoHS是指台灣標準局計量檢驗局(BSMI)對標準CNS15663要求的減排電子電氣設備限用化學物質指引。從2018年1月1日起, Seagate 產品必須符合CNS15663第5節「含有標示」要求。本產品符合台灣RoHS。下表符合第5節「含有標示」要求。

產品名稱：外接式固態硬碟，型號：LRD0SV2		Product Name: LaCie Rugged SSD Pro, Model: LRD0SV2				
單元 Unit	限用物質及其化學符號			Restricted Substance and its chemical symbol		
	鉛 (Pb)	汞 (Hg)	鎘 (Cd)	六價鉻 (Cr ⁶⁺)	多溴聯苯 (PBB)	多溴二苯醚 (PBDE)
固態驅動器 SSD	—	0	0	0	0	0
外接硬盤印刷電路板 Bridge PCBA	—	0	0	0	0	0
電源 (如果提供) Power Supply (if provided)	—	0	0	0	0	0
傳輸線材 (如果提供) Interface cable (if provided)	—	0	0	0	0	0
其他外殼組件 Other enclosure components	0	0	0	0	0	0
備考 1. "0" 係指該項限用物質之百分比含量未超出百分比含量基準值。 Note 1. "0" indicates that the percentage content of the restricted substance does not exceed the percentage of reference value of presence.						
備考 2. "—" 係指該項限用物質為排除項目。 Note 2. "—" indicates that the restricted substance corresponds to the exemption.						