



LaCie Rugged SSD Pro 사용 설명서



이 문서의 최신 온라인 버전에 액세스하려면
여기를 클릭하세요. 가장 최근의 콘텐츠뿐만 아니라 확장 가능한 일러스트, 순쉬운 탐색 기능 및 검색
기능을 제공합니다.

Contents

1 소개	4
박스 내용물	4
최소 시스템 요구 사항	4
• 포트	4
• 운영 체제	4
• 필요한 최소 여유 디스크 공간	5
IP 등급	5
2 케이블 및 커넥터	6
USB-C 프로토콜	6
케이블	6
3 시작하기	8
Thunderbolt 3 케이블 연결	8
LaCie Rugged SSD Pro 설정	9
• 여기서 시작	9
• 장치 등록	9
• Toolkit 다운로드	10
• Toolkit 설치	10
스토리지 형식	11
장치 분리	11
4 Toolkit으로 Sync Plus 계획 등 설정하기	13
Sync Plus 계획 만들기	13
디스크 성능 최적화	13
5 포맷 및 파티셔닝 옵션	14
파일 시스템 형식 안내	14
• 파일 시스템 형식 선택 방법	14
수동 포맷	15
• Mac	15
• macOS 버전 10.11 이상	15
• Windows	15
6 컴퓨터에서 안전하게 LaCie Rugged SSD Pro 제거	17
Mac	17
• Finder 창을 통해 분리	17
• 데스크탑을 통해 분리	17
Windows	17

7 자주 묻는 질문(FAQ)	19
모든 사용자	19
• 문제: 파일 전송 속도가 너무 느립니다	19
• 문제: 제공된 Thunderbolt3 케이블이 너무 짧습니다.....	19
• 문제: USB-A 포트에 연결하면 장치가 작동하지 않습니다.....	19
• 문제: 전송 오류 메시지가 표시됩니다	19
Mac	20
• 문제: 장치 아이콘이 데스크탑에 표시되지 않습니다	20
Windows	20
• 문제: 컴퓨터에 장치 아이콘이 표시되지 않습니다.....	20
8 Regulatory Compliance	22
China RoHS 2	22
Taiwan RoHS	22

소개

LaCie® Rugged® SSD Pro는 Seagate® FireCuda® NVMe SSD를 선보이며 파일 전송 및 렌더링에 최대 2800MB/s¹ 속도를 제공합니다.

장치에 대한 일반적인 질문과 답변을 보려면 [자주 묻는 질문\(FAQ\)](#)을 참조하거나 [LaCie 고객 지원 센터](#)를 방문하십시오.

박스 내용물

- LaCie Rugged SSD Pro
- Thunderbolt™ 3(40Gb/s) 케이블

i 중요 - 포장을 버리지 마십시오. 장치에 문제가 발생하여 교체하려는 경우 해당 장치를 원래의 포장에 담아 반품해야 합니다.

최소 시스템 요구 사항

포트

LaCie Rugged SSD Pro만 다음 유형의 USB-C 포트에 연결하십시오.

- Thunderbolt 3
- USB 3.1 Gen 1
- USB 3.1 Gen 2

전송 속도는 다양합니다([케이블 및 커넥터](#) 참조).



전력 공급 제한으로 인해 LaCie Rugged SSD Pro를 USB Type A 포트에 연결하지 마십시오.

운영 체제

- Windows® 10 이상
- macOS® 10.14 이상

필요한 최소 여유 디스크 공간

- 600MB 권장

IP 등급

IP(Ingress Protection) 등급은 장비 및 장치를 통해 지원되는 보호 유형을 정의를 위한 표준입니다. IP의 두 자리 코드를 통해 사용자는 장치의 보호 상태를 알 수 있습니다. 두 자리 수는 독립적이며, 각각의 숫자는 다른 보호 수준을 나타냅니다.

Rugged SSD Pro는 IP67 등급입니다.

6: 방진—먼지가 유입되지 않으며 접촉으로부터 완벽하게 보호합니다(내진).

7: 1m까지 방수— 규정된 압력 및 시간 조건(최대 1m까지 침수)에서 인클로저가 물에 잠겨도 손상이 갈 정도로 물이 유입되지 않습니다.

Rugged SSD Pro는 다음 요소에 대해서도 테스트되었습니다.

- 낙하 충격 저항 - 최대 3미터 높이에서 낙하(비작동 모드)

¹ 데이터 전송률은 작동 환경, 인터페이스 및 용량에 따라 달라질 수 있습니다.

케이블 및 커넥터

USB-C 프로토콜

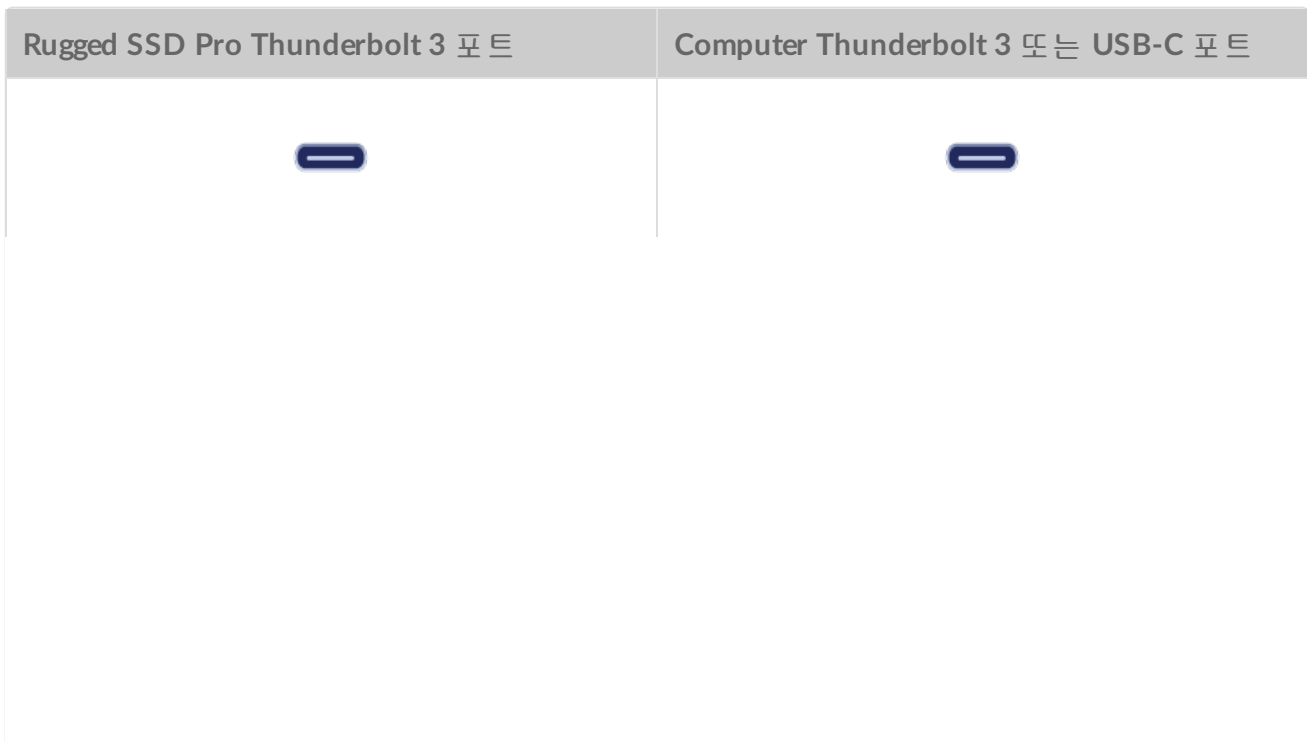
USB는 주변기기 장치를 컴퓨터에 연결하는 직렬 입출력 기술입니다. USB-C는 이 표준의 최신 버전으로 더 높은 대역폭과 새로운 전원 관리 기능을 제공합니다.

LaCie Rugged SSD Pro의 Thunderbolt 3 포트는 다음 프로토콜을 지원합니다.

프로토콜	전송률:
Thunderbolt 3	최대 40Gb/s
USB 3.1 Gen 2	최대 10Gb/s
USB 3.1 Gen 1	최대 5Gb/s

케이블

Rugged SSD Pro는 Thunderbolt 3 및 USB 3.1 Gen 1/Gen 2(USB-C) 포트와 호환되는 Thunderbolt 3 케이블 한 개가 함께 제공됩니다.



Rugged SSD Pro Thunderbolt 3 포트

Computer Thunderbolt 3 또는 USB-C 포트

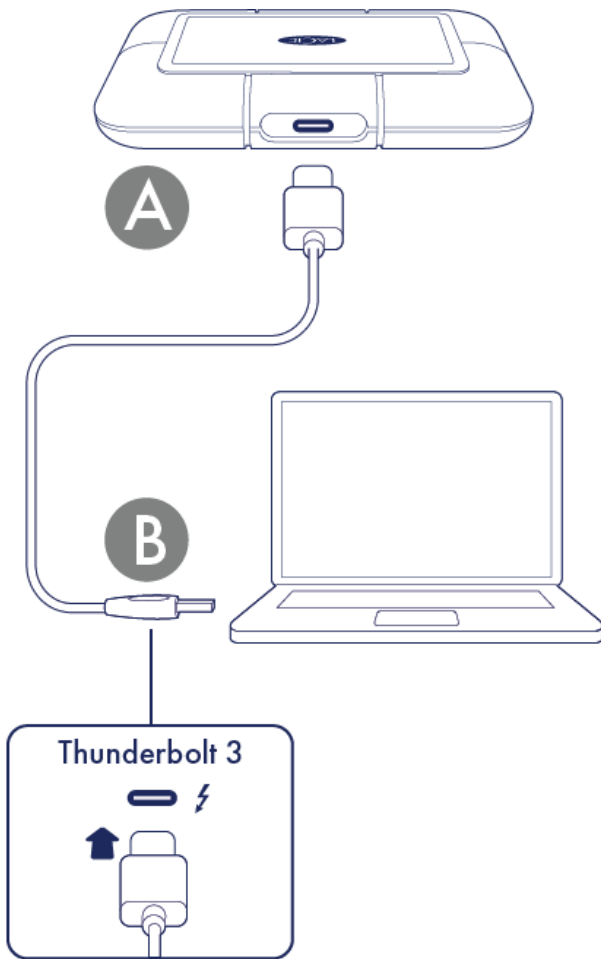


전력 공급 제한으로 인해 LaCie Rugged SSD Pro를 USB Type A 포트에 연결하지 마십시오.

시작하기

1 Thunderbolt 3 케이블 연결

최적의 전송 속도를 위해 Thunderbolt 3 케이블을 사용하여 LaCie Rugged SSD Pro를 컴퓨터의 Thunderbolt 3 포트에 연결합니다.



또는 USB-3.1 Gen 1/Gen 2(USB-C) 포트에 Rugged SSD Pro를 연결할 수 있습니다. 전송 속도는 다양합니다(케이블 및 컨넥터 참조).



전력 공급 제한으로 인해 LaCie Rugged SSD Pro를 USB Type A 포트에 연결하지 마십시오.

2 LaCie Rugged SSD Pro 설정

설정 프로세스에서는 다음을 수행할 수 있습니다.

LaCie Rugged SSD Pro 등록

정보와 지원에 간편하게 액세스하여 드라이브를 최대한 활용하십시오.

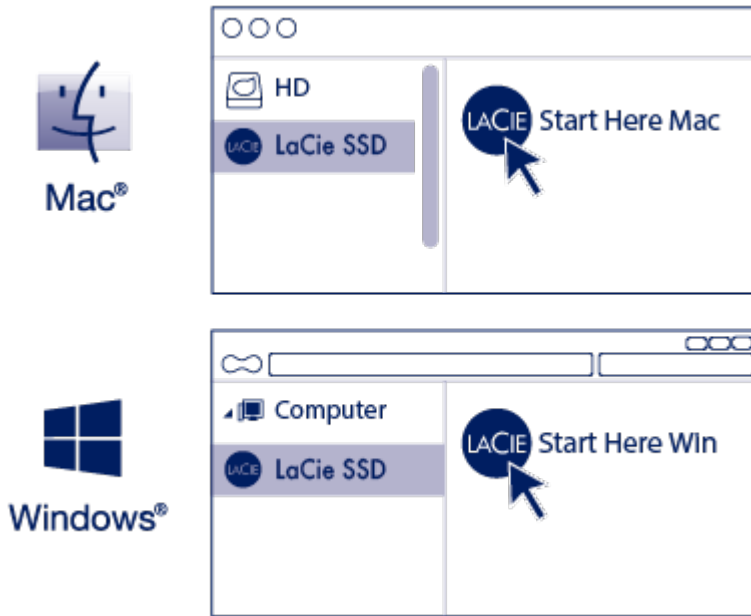
Toolkit 설치

Sync Plus 계획 등을 관리하십시오.



장치를 등록하고 Toolkit을 설치하려면 컴퓨터가 인터넷에 연결되어 있어야 합니다.

A 여기서 시작



Finder 또는 파일 탐색기와 같은 파일 관리자를 사용하여 LaCie Rugged SSD Pro를 열고 [Start Here Mac](#) 또는 [Start Here Win](#)을 시작합니다.

B 장치 등록

Register

Jane

Doe

jdoe@example.com

I have read and agree to...

- Terms and Conditions
- Privacy Statement
- Optional Offers

Register

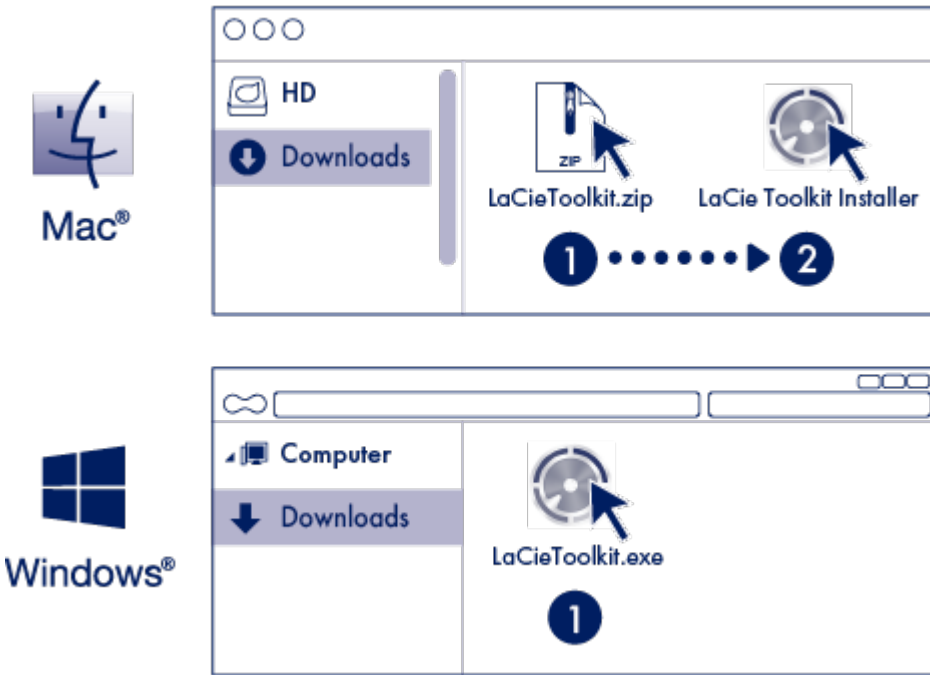
정보를 입력하고 [등록을 클릭합니다.](#)

C Toolkit 다운로드

Download Next


[다운로드](#) 버튼을 클릭합니다.


D Toolkit 설치



Finder 또는 파일 탐색기 같은 파일 관리자를 사용하여 파일을 다운로드한 폴더로 이동합니다.

 **LaCieToolkit.zip** 파일을 엽니다. **LaCie Toolkit Installer**를 클릭하여 애플리케이션을 시작합니다.

 **LaCieToolkit.exe** 파일을 클릭하여 애플리케이션을 시작합니다.

 Toolkit을 설치하고 실행하려면 컴퓨터가 인터넷에 연결되어 있어야 합니다.

Toolkit 기능에 대한 자세한 내용은 [LaCie Toolkit 사용 설명서](#)를 참조하십시오.

스토리지 형식

LaCie Rugged SSD Pro는 Windows 및 Mac 컴퓨터와의 호환성을 위해 exFAT로 미리 포맷되어 제공됩니다. 한 가지 종류의 컴퓨터에서만 드라이브를 사용할 경우, 해당 운영 체제의 고유 파일 시스템으로 드라이브를 포맷하여 파일 복사 성능을 최적화할 수 있습니다. 다음 방법 중 하나를 선택하여 드라이브를 최적화하십시오.

- Toolkit을 사용하여 디스크 포맷을 최적화합니다. 자세한 내용은 [Toolkit 사용 설명서](#)를 참조하십시오.
- 드라이브를 수동으로 포맷합니다. 자세한 내용은 [포맷 및 파티셔닝 옵션](#)을 참조하십시오.

장치 분리

파일 시스템 손상을 방지하기 위해, 인터페이스 케이블을 분리하기 전에 LaCie Rugged SSD Pro 볼륨을 마운트 해제하는 것이 중요합니다. 자세한 내용은 [컴퓨터에서 안전하게 LaCie Rugged SSD Pro 제거](#)를 참조하십시오.

Toolkit으로 Sync Plus 계획 등 설정하기

Sync Plus 계획 만들기

Sync Plus는 LaCie Rugged SSD Pro에 PC 또는 Mac의 폴더를 미러링하는 동기화된 폴더를 만들어 두 시스템의 파일을 모두 사용할 수 있게 해줍니다. 삭제된 파일은 필요할 경우를 대비하여 Rugged SSD Pro의 아카이브 폴더에 자동으로 저장할 수 있습니다.

- Sync Plus 설정에 대한 자세한 내용을 보려면 [여기를 클릭](#)하십시오.

디스크 성능 최적화

LaCie Rugged SSD Pro는 exFAT 형식으로 사전 포맷되었습니다. 한 가지 유형의 컴퓨터에서만 드라이브를 사용할 경우, 사용 중인 운영 체제의 고유 파일 시스템으로 드라이브를 포맷하여 파일 복사 성능을 최적화할 수 있습니다(예: Windows의 경우 NTFS, Mac의 경우 HFS+).

- Toolkit 최적화에 대한 자세한 내용을 보려면 [여기를 클릭](#)하십시오.



드라이브를 수동으로 포맷할 수도 있습니다. 자세한 내용은 [포맷 및 파티셔닝 옵션](#)을 참조하십시오.

- ! **포맷하면 스토리지 장치의 모든 것이 지워집니다.** LaCie는 아래 절차를 수행하기 전에 스토리지 장치에 있는 모든 데이터를 백업할 것을 강력히 권장합니다. LaCie는 LaCie 스토리지 장치의 포맷, 파티셔닝 또는 사용에 따른 일체의 데이터 손실에 대해 책임을 지지 않습니다.

포맷 및 파티셔닝 옵션

LaCie Rugged SSD Pro는 Mac 및 Windows 컴퓨터에서 호환되도록 exFAT 형식으로 사전 포맷되었습니다. 한 가지 종류의 컴퓨터에서만 드라이브를 사용할 경우, 해당 운영 체제의 고유 파일 시스템으로 드라이브를 포맷하여 파일 복사 성능을 최적화할 수 있습니다.

파일 시스템 형식 안내

NTFS – Windows의 고유 파일 시스템입니다. macOS는 NTFS 볼륨에서 읽기가 가능하지만, NTFS 볼륨에 쓰기를 수행할 수 없습니다.

Mac OS Extended(HFS+) macOS 10.12 및 이전 버전용으로 최적화된 Apple 파일 시스템입니다. 이 파일 시스템은 외장 스토리지 장치에 최적의 옵션이며, Time Machine과 호환되는 유일한 형식입니다. Windows는 기본적으로 HFS+(journaled) 볼륨에서 읽기 또는 쓰기를 수행할 수 없습니다.

APFS(Apple File System) - Apple 파일 시스템은 SSD(Solid State Drive) 및 플래시 기반 스토리지 시스템에 최적화되어 있습니다. APFS에서 SSD 성능 이점을 활용할 수 있지만 다음과 같은 제약 사항이 있습니다.

- APFS로 포맷된 디스크를 Time Machine 백업 드라이브로 사용할 수는 없습니다. LaCie Rugged SSD Pro를 Time Machine과 함께 사용하려면 HFS+로 포맷하십시오.
- APFS는 macOS 10.13 이상에서만 지원됩니다.

exFAT – macOS 및 Windows와 호환됩니다. exFAT는 저널되지 않은 파일 시스템이므로, 오류가 발생하거나 드라이브가 컴퓨터에서 제대로 분리되지 않았을 때 데이터 손상에 취약합니다.

파일 시스템 형식 선택 방법

NTFS를 사용해야 하는 경우:

...스토리지 장치를 Windows 컴퓨터에 연결하고, Mac이 스토리지 장치에 쓰기를 수행하도록 허용할 필요가 없습니다.

HFS+를 사용해야 하는 경우:

...스토리지 장치를 Mac 컴퓨터에 연결하고, Windows 컴퓨터가 디스크에 읽기 또는 쓰기를 수행하도록 허용할 필요가 없습니다. HFS+는 Time Machine과 호환되는 형식입니다.

APFS를 사용해야 하는 경우:

...스토리지 장치를 Mac 컴퓨터에 연결하고, Windows 컴퓨터가 드라이브에 읽기 또는 쓰기를 수행하도록 허용할 필요가 없습니다. LaCie Rugged SSD Pro를 Time Machine과 함께 사용하려는 경우 또는 컴퓨터가 macOS 10.13 이상을 실행하고 있지 않은 경우 APFS를 사용하지 마십시오.

exFAT를 사용해야 하는 경우:

...Mac 및 Windows 컴퓨터가 스토리지 장치에 읽기 및 쓰기를 수행하도록 허용해야 합니다.

수동 포맷

아래는 스토리지 장치를 수동으로 포맷하고 파티션을 분할하는 절차에 대한 설명입니다.

! 포맷하면 스토리지 장치의 모든 것이 지워집니다. LaCie는 아래 절차를 실행하기 전에 스토리지 장치에 있는 모든 데이터를 백업할 것을 강력히 권장합니다. LaCie는 LaCie 스토리지 장치의 포맷, 파티셔닝 또는 사용에 따른 일체의 데이터 손실에 대해 책임을 지지 않습니다.

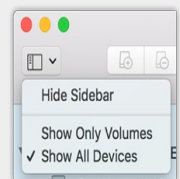
Mac

macOS 버전 10.11 이상

1. Finder를 열고 **응용 프로그램 > 유틸리티 > 디스크 유틸리티**로 이동합니다.
2. 왼쪽의 사이드바에서 LaCie Rugged SSD Pro를 선택합니다.



macOS 10.13 이상 — 볼륨과 스토리지 장치를 선택해야 합니다. 사이드바에 나열된 두 개 항목이 표시되지 않으면, 디스크 유틸리티에서 드라이브 및 볼륨이 모두 표시되도록 보기를 변경합니다. 보기 버튼은 디스크 유틸리티 창의 왼쪽 위에 있습니다. 보기를 모든 장치 표시로 변경합니다. 이 기능은 macOS 10.13에 도입되었으며 10.11 또는 10.12에서 제공되지 않습니다.



3. **지우기**를 선택합니다.
4. 대화 상자가 나타납니다. 드라이브의 이름을 입력합니다. 드라이브가 마운트되면 표시되는 이름입니다.
5. 포맷을 위해 **OS X Extended(Journaled)**를 선택합니다.
6. Scheme에는 **GUID Partition Map**을 선택합니다.
7. **지우기**를 클릭합니다.
8. 디스크 유틸리티가 드라이브를 포맷합니다. 완료되면 **완료**를 클릭합니다.

Windows

1. 스토리지 장치가 컴퓨터에 연결되고 마운팅되어 있는지 확인합니다.
2. 검색으로 이동한 다음 디스크 관리를 입력합니다. 검색 결과에서 **디스크 관리**를 두 번 클릭합니다.

3. 디스크 관리 창의 중간에 있는 스토리지 장치 목록에서 사용 중인 LaCie 장치를 찾습니다.
4. 파티션을 포맷할 수 있어야 합니다. 현재 포맷된 경우 파티션을 마우스 오른쪽 단추로 클릭한 다음 삭제
5. 새 파티션을 만들려면 볼륨을 마우스 오른쪽 단추로 클릭하고 새 단순 볼륨 만들기를 선택합니다. 새 단순 볼륨 만들기 마법사가 나타나면 화면의 지침에 따라 진행합니다.

컴퓨터에서 안전하게 LaCie Rugged SSD Pro 제거

항상 컴퓨터에서 스토리지 장치를 분리한 후에 물리적으로 분리하십시오. 컴퓨터는 드라이브를 제거하기에 앞서 드라이브에서 관리 및 정리 작업을 수행해야 합니다. 따라서 운영 체제의 소프트웨어를 사용하지 않고 드라이브를 분리하면 파일이 변경되거나 손상될 수 있습니다.

Mac

Mac에서 스토리지 장치를 분리할 수 있는 방법은 여러 가지가 있습니다. 다음 두 가지 옵션을 참조하십시오.

Finder 창을 통해 분리

1. Finder 창을 엽니다.
2. 사이드바에서 장치로 이동하고 분리하려는 스토리지 장치를 찾습니다. 스토리지 장치 이름 오른쪽에 있는 분리 기호를 클릭합니다.
3. 사이드바에서 스토리지 장치가 사라지거나 Finder 창이 닫히면 인터페이스 케이블을 Mac에서 분리해도 됩니다.

데스크탑을 통해 분리

1. 스토리지 장치의 데스크탑 아이콘을 선택하고 휴지통으로 끕니다.
2. 스토리지 장치 아이콘이 데스크탑에 더 이상 표시되지 않으면 Mac에서 장치를 물리적으로 분리할 수 있습니다.

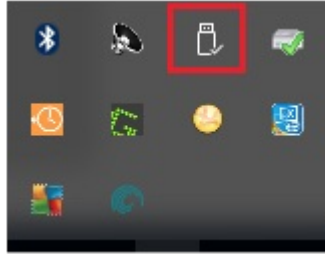
Windows

안전하게 제거 도구를 사용하여 스토리지 장치를 분리합니다.

1. 분리할 수 있는 장치를 보려면 Windows 시스템 트레이에서 안전하게 제거 아이콘을 클릭합니다.



Windows 8/Windows 10



2. 하드웨어 안전하게 제거 아이콘이 없는 경우 시스템 트레이의 숨겨진 아이콘 표시 화살표를 클릭하여 알림 영역에 모든 아이콘을 표시합니다.
3. 장치 목록에서 분리하려는 스토리지 장치를 선택합니다. 장치를 안전하게 제거할 수 있게 되면 Windows가 알림을 표시합니다.
4. 컴퓨터에서 스토리지 장치를 분리합니다.

자주 묻는 질문(FAQ)

아래 자주 묻는 질문에 LaCie Rugged SSD Pro를 설정하고 사용하는 데 도움이 되는 내용이 있습니다. 추가적인 지원 자료는 [LaCie 고객 지원 센터](#)에서 확인하십시오.

모든 사용자

문제: 파일 전송 속도가 너무 느립니다

Q: Thunderbolt 3 케이블의 양쪽 끝이 확실하게 연결되어 있습니까?

A: 아래 케이블 연결 문제 해결에 대한 정보를 참조하십시오.

- 케이블의 양쪽 끝이 모두 각각의 포트에 완전히 삽입되어 있는지 확인하십시오.
- 케이블을 분리하고 10초 동안 기다린 다음 다시 연결해 보십시오.
- 다른 Thunderbolt 3 케이블을 사용해 보십시오.

Q: 같은 포트 또는 허브에 다른 장치가 연결되어 있습니까?

A: 다른 장치를 분리하고 스토리지 장치의 성능이 개선되는지 확인합니다.

문제: 제공된 Thunderbolt 3 케이블이 너무 짧습니다.

Q: 스토리지 장치를 더 긴 케이블에 사용할 수 있습니까?

A: Thunderbolt 3 표준에 따라 인증된 케이블은 가능합니다. 그러나 최고의 결과를 위해 스토리지 장치와 함께 제공된 케이블을 사용하는 것이 좋습니다. 긴 케이블을 사용하면서 탐지, 전송 속도 또는 연결이 끊어지는 등의 문제가 발생할 경우 스토리지 장치에 포함된 원래의 케이블을 사용하십시오.

문제: USB-A 포트에 연결하면 장치가 작동하지 않습니다.

Q: LaCie Rugged SSD Pro를 USB 3.0/2.0(USB-A) 포트에 연결할 수 있습니까?

A: 아니요. 전원 공급 제한으로 인해 모든 종류의 USB-A 포트에 대한 연결이 지원되지 않습니다.

문제: 전송 오류 메시지가 표시됩니다

Q: 절전 모드에서 벗어날 때 드라이브가 분리되었다는 오류 메시지가 표시됩니까?

A: 팝업 내용과 관계없이 드라이브가 데스크탑에 다시 탑재되므로 이 메시지는 무시하십시오.

Mac

문제: 장치 아이콘이 데스크탑에 표시되지 않습니다

Q: Finder가 데스크탑에서 외장 디스크를 숨기도록 구성되어 있습니까?

A: Finder로 이동하여 환경설정 > 일반 탭 > 데스크탑에서 항목 보기를 선택합니다. 외장 디스크가 선택되었는지 확인합니다.

Q: 장치가 운영 체제에 탑재되어 있습니까?

A: 이동 > 유틸리티 > 디스크 유틸리티에서 디스크 유틸리티를 엽니다. 장치가 왼쪽 열에 나열되어 있으면 Finder 환경설정을 확인하여 데스크탑에 드라이브가 표시되지 않는 원인을 파악하십시오(위 질문 참조).

Q: 사용 중인 컴퓨터의 구성이 이 스토리지 장치를 사용하는 데 필요한 최소 요구사항을 만족합니까?

A: 제품 포장에서 지원되는 운영 체제의 목록을 참조하십시오.

Q: 운영 체제에 맞는 정확한 설치 단계를 따랐습니까?

A: [시작하기](#) 부분의 설치 단계를 다시 확인하십시오.

Windows

문제: 컴퓨터에 장치 아이콘이 표시되지 않습니다.

Q: 장치 관리자에서 스토리지 장치가 나열되어 있습니까?

A: 모든 스토리지 장치는 장치 관리자에서 최소 한 곳 이상에 표시됩니다.

검색에 장치 관리자를 입력하여 실행합니다. 디스크 드라이브 부분을 확인하고 필요할 경우 더하기(+) 아이콘을 클릭하여 장비 전체 목록이 표시되도록 합니다. 스토리지 장치가 나열되어 있는지 확인할 수 없다면 조심해서 분리했다가 다시 연결해 보십시오. 변경되는 항목이 바로 LaCie 장치입니다.

Q: 장치가 비정상 아이콘 옆에 표시됩니까?

A: Windows 장치 관리자는 일반적으로 주변기기의 장애에 대한 정보를 제공합니다. 장치 관리자에서 대부분의 문제 해결을 지원할 수 있지만, 정확한 원인을 제시하거나 정확한 해결책을 제시하지 못할 수도 있습니다.

장치 옆에 있는 비정상 아이콘은 문제를 나타냅니다. 예를 들어, 장치 유형에 따른 정상 아이콘이 아니라 느낌표, 물음표 또는 X 기호가 표시됩니다. 해당 아이콘을 마우스 오른쪽 단추로 클릭한 다음 속성을 선택하십시오. 일반 탭에 장치가 예상대로 작동하지 않는 잠재적 원인이 제시됩니다.

Regulatory Compliance

Product Name LaCie Rugged SSD Pro

Regulatory Model Number LRD0SV2

China RoHS 2



China RoHS 2 refers to the Ministry of Industry and Information Technology Order No. 32, effective July 1, 2016, titled Management Methods for the Restriction of the Use of Hazardous Substances in Electrical and Electronic Products. To comply with China RoHS 2, we determined this product's Environmental Protection Use Period (EPUP) to be 20 years in accordance with the Marking for the Restricted Use of Hazardous Substances in Electronic and Electrical Products, SJT 11364-2014.

中国 RoHS 2 是指 2016 年 7 月 1 日起施行的工业和信息化部令第 32 号“电力电子产品限制使用有害物质管理办法”。为了符合中国 RoHS 2 的要求，我们根据“电子电气产品有害物质限制使用标识”(SJT 11364-2014) 确定本产品的环保使用期 (EPUP) 为 20 年。

部件名称 Part Name	有害物质 Hazardous Substances					
	铅 (Pb)	汞 (Hg)	镉 (Cd)	六价铬 (Cr ⁶⁺)	多溴联苯 (PBB)	多溴二苯醚 (PBDE)
固态驱动器 SSD	X	O	O	O	O	O
外接硬盘印刷电路板 Bridge PCBA	X	O	O	O	O	O
电源 (如果提供) Power Supply (if provided)	X	O	O	O	O	O
接口电缆 (如果提供) Interface cable (if provided)	X	O	O	O	O	O
其他外壳组件 Other enclosure components	O	O	O	O	O	O

本表格依据 SJ/T 11364 的规定编制。
This table is prepared in accordance with the provisions of SJ/T 11364-2014

O: 表示该有害物质在该部件所有均质材料中的含量均在 GB/T 26572 规定的限量要求以下。
O: Indicates that the hazardous substance contained in all of the homogeneous materials for this part is below the limit requirement of GB/T26572.

X: 表示该有害物质至少在该部件的某一均质材料中的含量超出 GB/T 26572 规定的限量要求。
X: Indicates that the hazardous substance contained in at least one of the homogeneous materials used for this part is above the limit requirement of GB/T26572.

Taiwan RoHS

Taiwan RoHS refers to the Taiwan Bureau of Standards, Metrology and Inspection's (BSMI's) requirements in standard CNS 15663, Guidance to reduction of the restricted chemical substances in electrical and electronic equipment. Beginning on January 1, 2018, Seagate products must comply with the "Marking of presence" requirements in Section 5 of CNS 15663. This product is Taiwan RoHS compliant. The following table meets the Section 5 "Marking of presence" requirements.

台灣RoHS是指台灣標準局計量檢驗局(BSMI)對標準CNS15663要求的減排電子電氣設備限用化學物質指引。從2018年1月1日起, Seagate 產品必須符合CNS15663第5節「含有標示」要求。本產品符合台灣RoHS。下表符合第5節「含有標示」要求。

產品名稱：外接式固態硬碟，型號：LRD0SV2		Product Name: LaCie Rugged SSD Pro, Model: LRD0SV2				
單元 Unit	限用物質及其化學符號			Restricted Substance and its chemical symbol		
	鉛 (Pb)	汞 (Hg)	鎘 (Cd)	六價鉻 (Cr ⁶⁺)	多溴聯苯 (PBB)	多溴二苯醚 (PBDE)
固態驅動器 SSD	—	0	0	0	0	0
外接硬盤印刷電路板 Bridge PCBA	—	0	0	0	0	0
電源 (如果提供) Power Supply (if provided)	—	0	0	0	0	0
傳輸線材 (如果提供) Interface cable (if provided)	—	0	0	0	0	0
其他外殼組件 Other enclosure components	0	0	0	0	0	0
備考 1. "0" 係指該項限用物質之百分比含量未超出百分比含量基準值。 Note 1. "0" indicates that the percentage content of the restricted substance does not exceed the percentage of reference value of presence.						
備考 2. "—" 係指該項限用物質為排除項目。 Note 2. "—" indicates that the restricted substance corresponds to the exemption.						