



LaCie Rugged SSD Pro

Gebruikershandleiding



Klik hier om een bijgewerkte online versie te bekijken
van dit document. Ook de meest recente content, uitvergroete afbeeldingen, betere navigatie en het zoekvenster zijn hier te vinden.

Contents

1	Inleiding	4
	Inhoud van de verpakking	4
	Minimale systeemvereisten	4
	• Poorten	4
	• Besturingssysteem	4
	• Minimale vrije schijfruimte:	5
	IP-classificatie	5
2	Kabels en connectoren	6
	USB-C-protocollen	6
	Kabels	6
3	Aan de slag	8
	USB-kabel aansluiten	8
	LaCie Rugged SSD instellen	9
	• Begin hier	9
	• Uw apparaat registreren	9
	• Download Toolkit	10
	• Installeer Toolkit	10
	Opslagformaat	11
	Het apparaat loskoppelen	12
4	Gebruik Toolkit om synchronisatie-schema's en meer in te stellen	13
	Een aangepast Sync Plus-schema maken	13
	Schijfprestaties optimaliseren	13
5	Optioneel formatteren en partitioneren	14
	Over bestandssysteemindelingen	14
	• De bestandssysteemindeling kiezen	14
	Handmatig formatteren	15
	• Mac	15
	• macOS versie 10.11 en later	15
	• Windows	16
6	Veilig LaCie Rugged SSD van uw computer verwijderen	17
	Mac	17
	• Uitwerpen via het Zoekmachine-venster	17
	• Uitwerpen vanaf bureaublad	17
	Windows	17

7	Veelgestelde vragen	19
	Alle gebruikers	19
	• Probleem: mijn bestandsoverdrachten gaan te langzaam	19
	• Probleem: de geleverde Thunderbolt 3-kabel is te kort	19
	• Probleem: het apparaat werkt niet wanneer het aangesloten is op een USB-A-poort	19
	• Probleem: ik krijg foutmeldingen bij bestandsoverdrachten	20
	Mac	20
	• Probleem: het pictogram van het apparaat verschijnt niet op mijn bureaublad	20
	Windows	20
	• Probleem: er verschijnt geen pictogram voor het apparaat in Computer	20
8	Regulatory Compliance	22
	China RoHS 2	22
	Taiwan RoHS	22

Inleiding

LaCie[®] Rugged[®] SSD Pro beschikt over een Seagate[®] FireCuda[®] NVMe SSD, met snelheden tot 2800 MB/s¹ voor bestandsoverdracht en rendering.

Voor algemene vragen en antwoorden over uw apparaat, raadpleegt u de [Veelgestelde Vragen](#) of bezoekt u de of [LaCie klantenservice](#).

Inhoud van de verpakking

- LaCie Rugged[®] SSD Pro
- Thunderbolt 3-kabel (40 Gb/s)



Belangrijk-Bewaar uw verpakking. Als u problemen ondervindt met uw apparaat en dit wil inruilen, dient het apparaat in de originele verpakking worden teruggestuurd.

Minimale systeemvereisten

Poorten

Sluit de LaCie Rugged SSD Pro alleen aan op USB-C-poorten van het volgende type:

- Thunderbolt 3
- USB 3.1 Gen 1
- USB 3.1 Gen 2

De overdrachtssnelheden variëren (zie [Kabels en connectoren](#)).



Sluit de LaCie Rugged SSD Pro vanwege beperkte vermogensafgifte niet aan op welke soort USB Type A-poort dan ook.

Besturingssysteem

- Windows[®] 10 of hoger
- macOS[®] 10.14 of hoger

Minimale vrije schijfruimte:

- 600 MB aanbevolen

IP-classificatie

Met de IP (Ingress Protection)-classificatie wordt de soort beveiliging op apparaten en machines aangeduid. Aan de hand van de tweecijferige IP-code kunnen gebruikers zien tegen welke omstandigheden het apparaat bestand is. De twee cijfers in de code staan los van elkaar en geven allebei een verschillend beschermingsniveau aan.

LaCie Rugged SSD is geclassificeerd als IP67.

6: Stofdicht—Er komt geen stof in. Volledige bescherming tegen contact (stofdicht).

7: Onderdompeling tot 1 m— Er kan geen schadelijke hoeveelheid water binnentreden indien de behuizing zich onderwater bevindt onder een bepaalde druk en voor een bepaalde duur (tot 1 m onderdompeling).

Rugged SSD is ook getest op het volgende:

- **Valbestendig** - Een val van maximaal 3 meter (als het apparaat uit staat).

¹ Gegevenssnelheden kunnen variëren, afhankelijk van de besturingsomgeving, interface en capaciteit.

Kabels en connectoren

USB-C-protocollen

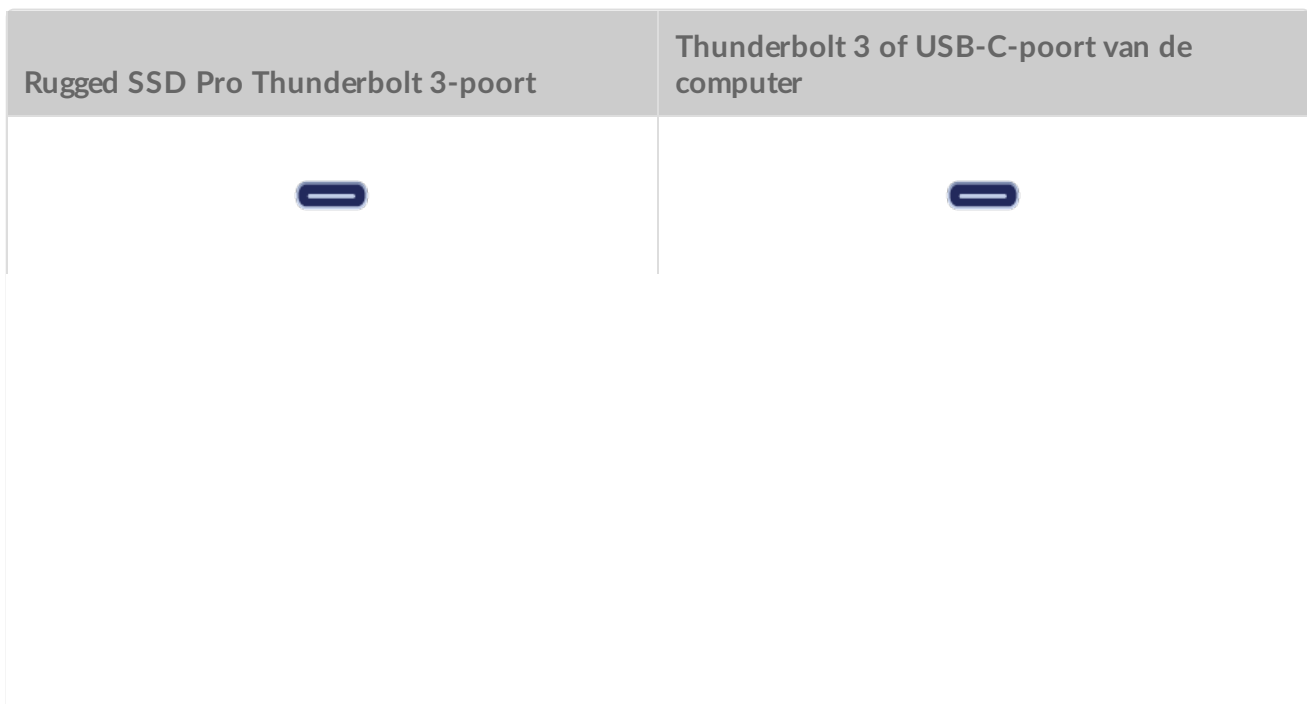
USB is een seriële invoer-/uitvoertechnologie voor het aansluiten van randapparaten op een computer. USB-C is de meest recente versie van deze standaard en biedt een grotere bandbreedte en nieuwe energiebeheerfuncties.

De Thunderbolt 3-poort op de LaCie Rugged SSD Pro ondersteunt de volgende protocollen:

Protocol	Overdrachtsnelheid:
Thunderbolt 3	tot 40 GB/s
USB 3.1 Gen 2	tot 10 GB/s
USB 3.1 Gen 1	tot 5 GB/s

Kabels

De Rugged SSD Pro wordt geleverd met één enkele Thunderbolt 3-kabel die compatibel is met Thunderbolt 3 en USB 3.1 Gen 1/Gen 2 (USB-C)-poorten.



Rugged SSD Pro Thunderbolt 3-poort



Thunderbolt 3 of USB-C-poort van de computer

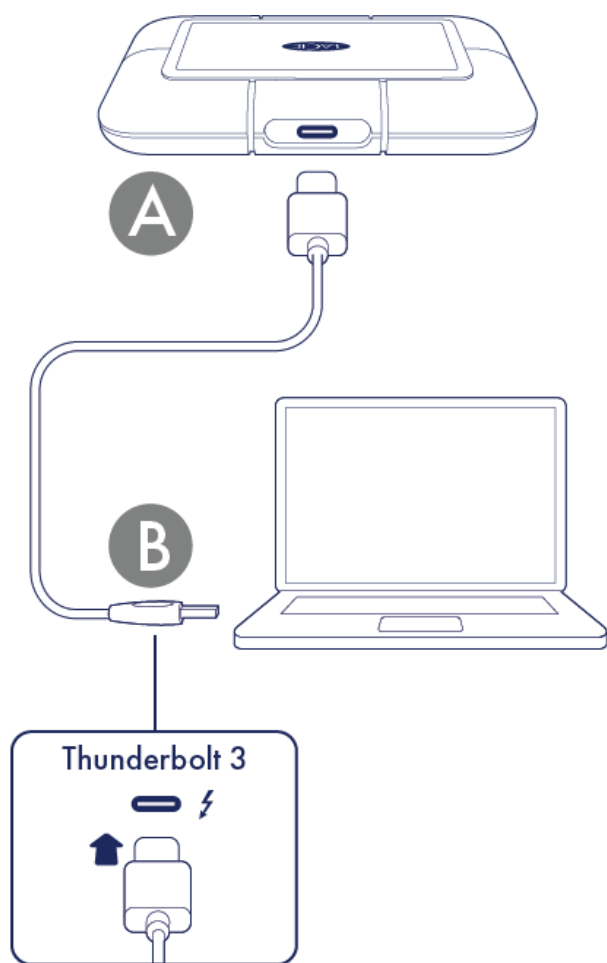


Sluit de LaCie Rugged SSD Pro vanwege beperkte vermogensafgifte niet aan op welk soort USB Type A-poort dan ook.

Aan de slag

1 USB-kabel aansluiten

Voor een optimale transfersnelheid gebruikt u de Thunderbolt 3-kabel om de LaCie Rugged SSD Pro met een Thunderbolt 3-poort op uw computer te verbinden.



U kunt de Rugged SSD Pro ook met een USB-3.1 Gen 1/Gen 2 (USB-C)-poort verbinden. Overdrachtssnelheden variëren (zie [Kabels en connectoren](#)).



Sluit de LaCie Rugged SSD Pro vanwege beperkte vermogensafgifte niet aan op welk soort USB Type A-poort dan ook.

2 LaCie Rugged SSD instellen

Via de instelling kunt u:

LaCie Rugged SSD Pro

Haal het maximale uit uw apparaat, met gemakkelijk toegankelijke informatie en ondersteuning.

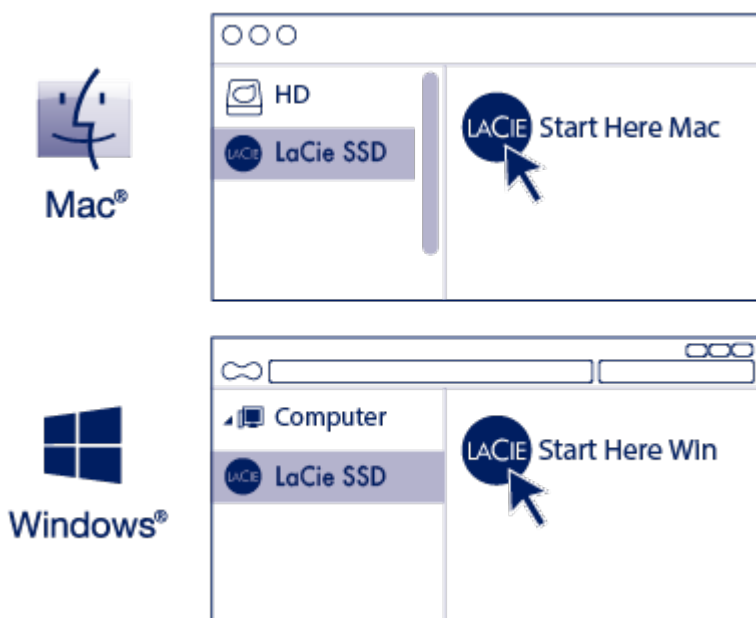
Installeer Toolkit

Sync Plus-schema's beheren en meer.



Uw computer dient verbonden te zijn met het internet om uw apparaat te registreren en Toolkit te installeren.

A Begin hier



Gebruik een bestandsbeheerder zoals Finder of Bestandsverkenner, open LaCie Portable SSD en start [Start Here Mac](#) of [Start Here Win](#).

B Uw apparaat registreren

Register

I have read and agree to...

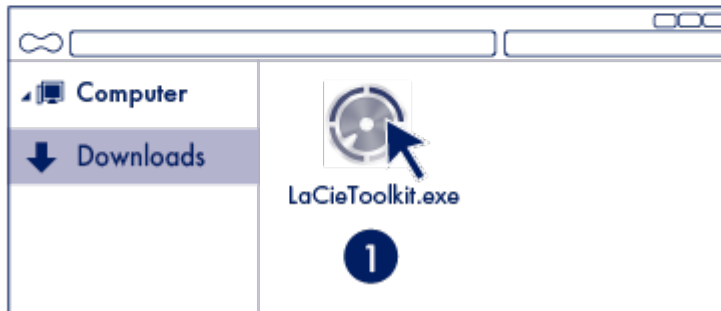
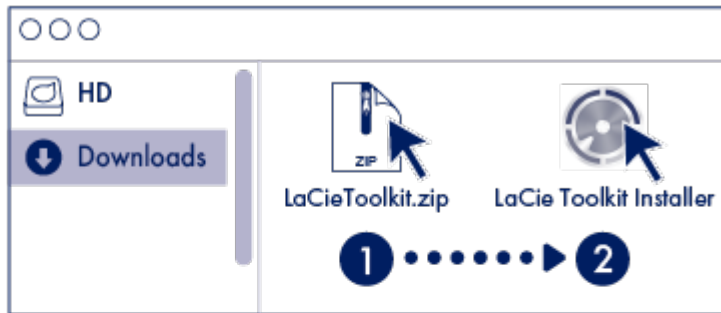
- Terms and Conditions
- Privacy Statement
- Optional Offers

Voer uw gegevens in en klik op [Registreren](#).

C Download Toolkit

Klik op de knop [Download](#).

D Installeer Toolkit



Gebruik een bestandsbeheerder zoals Finder of Bestandsverkenner om naar de map te gaan waar u downloads ontvangt.



Open het bestand [LaCieToolkit.zip](#). Klik op de [LaCie Toolkit Installer](#) om de toepassing te lanceren.



Klik op het bestand [LaCieToolkit.exe](#) om de toepassing te starten.



Uw computer dient verbonden te zijn met het internet om Toolkit te installeren en uit te voeren.

Voor details over Toolkit-functies de [LaCie Toolkit gebruikershandleiding](#) raadplegen.

Opslagformaat

De LaCie Rugged SSD wordt in exFAT voorgeformatteerd afgeleverd voor compatibiliteit met zowel Windows als Mac computers. Indien u de schijf met slechts één type computer wilt gebruiken, kunt u de prestatie van kopiëren van het bestand optimaliseren door de schijf in het standaard bestandssysteem van uw besturingssysteem te formatteren. Kies een van de volgende methoden om uw schijf te optimaliseren:

- Gebruik Toolkit om de schijfindeling te optimaliseren. Bekijk de [Toolkit-handleiding](#) voor meer informatie.

- Formateer uw schijf handmatig. Zie [Optioneel formatteren en partitioneren](#) voor meer informatie.

Het apparaat loskoppelen

Om beschadiging van het bestandssysteem te vermijden is het belangrijk dat u de volumes van uw LaCie Rugged SSD deactiveert voordat u de interfacekabel loskoppelt. Zie [Veilig LaCie Rugged SSD van uw computer verwijderen](#) voor details.

Gebruik Toolkit om synchronisatieschema's en meer in te stellen

Een aangepast Sync Plus-schema maken

Sync Plus creëert een gesynchroniseerde map op uw Backup Plus Ultra Touch die een spiegel vormt van mappen op uw pc of Mac, zodat uw bestanden op beide plekken beschikbaar zijn. Verwijderde bestanden kunnen automatisch opgeslagen worden in een archiefmap op de Rugged SSD Pro in het geval u ze nog nodig hebt.

- [Klik hier](#) voor informatie over het instellen van Sync Plus.

Schijfprestaties optimaliseren

LaCie Rugged SSD is voorgeformatteerd als exFAT. Indien u de schijf met slechts één type computer wilt gebruiken, kunt u de prestatie van kopiëren van het bestand optimaliseren door de schijf in het standaard bestandssysteem van uw besturingssysteem te formatteren - NTFS voor Windows of HFS+ voor Macs.

- [Klik hier](#) voor informatie over Toolkit Optimize.



U kunt de harde schijf ook handmatig formatteren. Zie [Optioneel formatteren en partitioneren](#) voor meer informatie.



Formatteren wist alle gegevens van het opslagapparaat. LaCie beveelt ten eerste aan dat u een **back-up maakt van alle gegevens** op uw opslagapparaat voordat u de onderstaande stappen uitvoert. LaCie is niet verantwoordelijk voor enig gegevensverlies als gevolg van het formatteren, partitioneren of gebruiken van een LaCie-opslagapparaat.

Optioneel formatteren en partitioneren

De LaCie Rugged SSD is vooraf naar exFAT geformatteerd voor compatibiliteit met zowel Mac- als Windows-computers. Indien u de schijf met slechts één type computer wilt gebruiken, kunt u de prestatie van kopiëren van het bestand optimaliseren door de schijf in het standaard bestandssysteem van uw besturingssysteem te formatteren.

Over bestandssysteemindelingen

NTFS: het standaard bestandssysteem van Windows. macOS kan NTFS-volumes lezen, maar kan er standaard niet naar schrijven.

Mac OS Extended (HFS+): een Apple-bestandssysteem geoptimaliseerd voor macOS 10.12 en eerder. Dit bestandssysteem blijft de beste optie voor externe opslagapparaten en is het enige formaat dat compatibel is met Time Machine. Windows kan standaard HFS+ (journaled) volumes niet lezen en er niet naar schrijven.

APFS (Apple File System): een Apple-bestandssysteem dat is geoptimaliseerd voor solid-state schijven (SSD's) en flash-gebaseerde opslagsystemen. Hoewel APFS de prestaties van SSD-schijven positief kan beïnvloeden, dient u op de volgende beperkingen te letten:

- U kunt een APFS-geformatteerde schijf niet gebruiken als uw Time Machine-back-upschijf. Formateer LaCie Rugged SSD naar HFS+ als u van plan bent om het met Time Machine te gebruiken.
- APFS wordt alleen ondersteund op macOS 10.13 of hoger.

exFAT: compatibel met macOS en Windows. exFAT is geen journaled bestandssysteem, wat inhoudt dat het gevoeliger is voor gegevensbeschadiging indien er fouten optreden of indien de schijf niet op de juiste wijze wordt losgekoppeld van de computer.

De bestandssysteemindeling kiezen

Gebbruik NTFS indien:

...u het opslagapparaat op Windows computers aansluit en het niet nodig is dat een Mac wegschrijft naar het opslagapparaat.

Gebbruik HFS+ indien:

...u het opslagapparaat op Mac computers aansluit en het niet nodig is dat een Windows computer de schijf leest of daarnaar wegschrijft. HFS + is het enige formaat dat compatibel is met Time Machine.

Gebruik APFS indien:

...u het opslagapparaat op Mac computers aansluit en het niet nodig is dat een Windows computer de schijf leest of daarnaar wegschrijft. Gebruik APFS niet als u van plan bent de LaCie Rugged SSD te gebruiken met Time Machine, of als op uw computer macOS 10.13 of later niet wordt uitgevoerd.

Gebruik exFAT indien:

...het nodig is dat zowel Mac- als Windows-computers het opslagapparaat kunnen lezen en ernaar kunnen wegschrijven.

Handmatig formatteren

Gebruik de onderstaande stappen om een opslagapparaat handmatig te formatteren en te partitioneren.

! **Formatteren wist alle gegevens van het opslagapparaat.** LaCie beveelt ten eerste aan dat u een back-up maakt van alle gegevens op uw opslagapparaat voordat u de onderstaande stappen uitvoert. LaCie is niet verantwoordelijk voor enig gegevensverlies als gevolg van het formatteren, partitioneren of gebruiken van een LaCie-opslagapparaat.

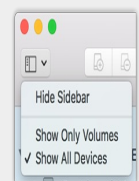
Mac

macOS versie 10.11 en later

1. Open het zoekvenster en ga naar [Programma's > Hulpprogramma's > Schijfhulpprogramma](#).
2. Selecteer uw LaCie Rugged SSD aan de linkerkant op de navigatiebalk.



macOS startversie 10.13 en later: Zorg ervoor dat het opslagapparaat wordt geselecteerd en niet alleen het volume. Indien u geen twee items op de navigatiebalk ziet, wijzigt u de weergave in het bestandshulpprogramma om zowel de schijf als het volume weer te geven. De weergaveknop bevindt zich aan de linkerbovenkant van het Schijfhulpprogramma-venster. Wijzig de weergave naar Alle apparaten weergeven. Deze functie werd geïntroduceerd in macOS 10.13 en is niet beschikbaar in 10.11 en 10.12.



3. Kies [Wissen](#).
4. Er verschijnt een dialoogvenster. Voer een naam in voor de schijf. Dit is de naam die wordt weergegeven wanneer de schijf opstart.
5. Kies in het menu Volumestructuur de optie [OS X Extended \(Journaled\)](#).
6. Kies in het menu Volumeschema de optie [GUID Partition Map](#).
7. Klik op [Wissen](#).
8. Schijfhulpprogramma formatteert de schijf. Als dat voltooid is, klikt u op [Gereed](#).

Windows

1. Zorg ervoor dat het opslagapparaat is aangesloten en gemonteerd op de computer.
2. Ga naar Zoeken en typ Schijfbeheer. Dubbelklik in de zoekresultaten op [Schijfbeheer](#).
3. Lokaliseer uw LaCie-apparaat in de lijst met opslagapparaten in het midden van het venster Schijfbeheer.
4. De partitie moet beschikbaar zijn voor formattering. Als de partitie al geformatteerd is, klikt u met de rechtermuisknop op de partitie en selecteert u vervolgens [Verwijderen](#).
5. Om een nieuwe partitie te maken klikt u met de rechtermuisknop op het volume en selecteert u [Nieuw eenvoudig volume](#). Volg de instructies op het scherm wanneer de wizard Nieuw eenvoudig volume verschijnt.

Veilig LaCie Rugged SSD van uw computer verwijderen

U moet het opslagapparaat altijd eerst in het besturingssysteem uitwerpen alvorens het fysiek los te koppelen. Uw computer voert bepaalde administratieve taken uit voordat de schijf wordt verwijderd. Als u het station loskoppelt zonder het eerst uit te werpen in het besturingssysteem, kunnen uw bestanden beschadigd raken.

Mac

U kunt uw opslagapparaat op verschillende manieren uitwerpen op uw Mac. Hieronder staan twee opties.

Uitwerpen via het Zoekmachine-venster

1. Open een Zoekmachine-venster.
2. Op de navigatiebalk aan de zijkant, naar Apparaten gaan en het opslagapparaat dat u wilt uitwerpen lokaliseren. Op het symbool Uitwerpen, rechts van de naam van het opslagapparaat, klikken.
3. Zodra het opslagapparaat uit de navigatiebalk aan de zijkant verdwijnt of het Zoekmachine-venster wordt gesloten, kunt u de kabel van de interface van uw Mac loskoppelen.

Uitwerpen vanaf bureaublad

1. Selecteer het bureaubladpictogram voor uw opslagapparaat en sleep dit naar de Prullenbak.
2. Zodra het pictogram van het opslagapparaat verdwenen is van uw bureaublad, kunt u het fysiek loskoppelen van uw Mac.

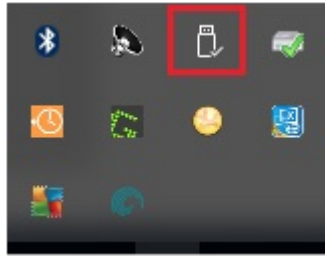
Windows

Gebruik de functie 'Veilig verwijderen' om het opslagapparaat te verwijderen.

1. Klik op het pictogram Veilig Verwijderen in het systeemvak van Windows om de apparaten weer te geven die u kunt uitwerpen.



Windows 8 / Windows 10



2. Als u het pictogram Hardware Veilig Verwijderen niet kunt vinden, kunt u op de knop Verborgen pictogrammen weergeven klikken om alle pictogrammen in het systeemvak zichtbaar te maken.
3. Kies het opslagapparaat dat u wilt uitwerpen uit de lijst met apparaten. Windows geeft een melding wanneer u het apparaat veilig kunt verwijderen.
4. Koppel het opslagapparaat los van de computer.

Veelgestelde vragen

Raadpleeg de veelgestelde vragen hieronder voor hulp bij het gebruik van uw LaCie Rugged SSD. Ga voor aanvullende ondersteuningsbronnen naar de [klantenservice van LaCie](#).

Alle gebruikers

Probleem: mijn bestandsoverdrachten gaan te langzaam

V: Zijn beide uiteinden van de Thunderbolt 3-kabel stevig aangesloten?

A: Zie hieronder tips voor het oplossen van problemen met kabelverbindingen:

- Controleer beide uiteinden van de USB-kabel en zorg ervoor dat ze goed op de poorten zijn aangesloten.
- Probeer de kabel los te koppelen en wacht vervolgens 10 seconden voordat u deze opnieuw aansluit.
- Probeer een andere USB-kabel.

V: Zijn er andere USB-apparaten aangesloten op dezelfde poort of hub?

A: Verwijder andere USB-apparaten en zie of de snelheid van het opslagapparaat beter wordt.

Probleem: de geleverde Thunderbolt 3-kabel is te kort

V: Kan ik mijn opslagapparaat met een langere kabel gebruiken?

A: Ja, op voorwaarde dat deze is gecertificeerd volgens USB-standaarden. Voor het beste resultaat adviseert LaCie echter om de kabel te gebruiken die bij uw opslagapparaat wordt geleverd. Als u een langere kabel gebruikt en problemen ondervindt met de herkenning, overdrachtssnelheid of verbreking van de verbinding, gebruik dan de originele kabel die bij uw opslagapparaat werd geleverd.

Probleem: het apparaat werkt niet wanneer het aangesloten is op een USB-A-poort

V: Mag ik een LaCie Rugged SSD Pro op een USB 3.0/2.0- (USB-A-) poort aansluiten?

A: Nee. Vanwege beperkte vermogensafgifte worden aansluitingen op alle soorten USB-A-poorten niet

ondersteund.

Probleem: ik krijg foutmeldingen bij bestandsoverdrachten

V: Kreeg u een foutmelding dat de verbinding met de schijf was verbroken toen u de computer uit de slaapstand haalde?

A: U kunt het bericht negeren omdat de schijf automatisch opnieuw wordt geactiveerd op de computer, ondanks de foutmelding.

Mac

Probleem: het pictogram van het apparaat verschijnt niet om mijn bureaublad

V: Is uw Zoekmachine zo geconfigureerd dat externe schijven op het bureaublad worden verborgen?

A: Ga naar de Zoekmachine en controleer vervolgens **Voorkeuren | Algemeen | Deze items op het bureau weergeven**. Controleer of **Externe schijven** is geselecteerd.

V: Is uw apparaat geactiveerd in het besturingssysteem?

A: Open het Schijfhelpprogramma via **Ga | Hulpprogramma's | Schijfhelpprogramma**. Controleer de voorkeuren van het zoekvenster als het apparaat in de kolom links staat om te zien waarom het niet wordt weergegeven op het bureaublad (bekijk de bovenstaande vraag).

V: Voldoet de configuratie van uw computer aan de minimale systeemvereisten voor gebruik met dit opslagapparaat?

A: Raadpleeg de verpakking van het product voor een lijst met ondersteunde besturingssystemen.

V: Hebt u de juiste installatiestappen gevolgd voor uw besturingssysteem?

A: Bekijk de installatiestappen in [Aan de slag](#).

Windows

Probleem: er verschijnt geen pictogram voor het apparaat in Computer

V: Wordt het opslagapparaat vermeld in Apparaatbeheer?

A: Alle opslagapparaten worden op minstens één plaats in Apparaatbeheer weergegeven.

Typ `Apparaatbeheer` in Zoeken om dit te starten. Kijk in het gedeelte Schijfstations en klik indien nodig op het plus (+) teken om de volledige lijst apparaten te zien. Indien u niet zeker weet of uw opslagapparaat wordt vermeld, koppelt u het veilig los en sluit u het opnieuw aan. Het schijfstation dat wordt gewijzigd, is uw LaCie-apparaat.

V: Staat er een ongebruikelijk pictogram naast uw apparaat?

A: Windows Apparaatbeheer kan doorgaans informatie over stringen in accessoires bieden. Apparaatbeheer kan informatie bieden over het oplossen van de meeste problemen, maar geeft niet altijd de exacte oorzaak of oplossing weer.

Een ongebruikelijk pictogram naast het apparaat kan een probleem aangeven. In plaats van het normale pictogram op basis van het type apparaat wordt bijvoorbeeld een uitroepteken, vraagteken of een X weergegeven. Klik met de rechtermuisknop op dit pictogram en kies Eigenschappen. Op het tabblad Algemeen wordt een mogelijke reden gegeven waarom het apparaat niet werkt zoals verwacht.

Regulatory Compliance

Product Name LaCie Rugged SSD Pro

Regulatory Model Number LRD0SV2

China RoHS 2



China RoHS 2 refers to the Ministry of Industry and Information Technology Order No. 32, effective July 1, 2016, titled Management Methods for the Restriction of the Use of Hazardous Substances in Electrical and Electronic Products. To comply with China RoHS 2, we determined this product's Environmental Protection Use Period (EPUP) to be 20 years in accordance with the Marking for the Restricted Use of Hazardous Substances in Electronic and Electrical Products, SJT 11364-2014.

中国 RoHS 2 是指 2016 年 7 月 1 日起施行的工业和信息化部令第 32 号“电力电子产品限制使用有害物质管理办法”。为了符合中国 RoHS 2 的要求，我们根据“电子电气产品有害物质限制使用标识”(SJT 11364-2014) 确定本产品的环保使用期 (EPUP) 为 20 年。

部件名称 Part Name	有害物质 Hazardous Substances					
	铅 (Pb)	汞 (Hg)	镉 (Cd)	六价铬 (Cr ⁶⁺)	多溴联苯 (PBB)	多溴二苯醚 (PBDE)
固态驱动器 SSD	X	O	O	O	O	O
外接硬盘印刷电路板 Bridge PCBA	X	O	O	O	O	O
电源 (如果提供) Power Supply (if provided)	X	O	O	O	O	O
接口电缆 (如果提供) Interface cable (if provided)	X	O	O	O	O	O
其他外壳组件 Other enclosure components	O	O	O	O	O	O

本表格依据 SJ/T 11364 的规定编制。
This table is prepared in accordance with the provisions of SJ/T 11364-2014

O: 表示该有害物质在该部件所有均质材料中的含量均在 GB/T 26572 规定的限量要求以下。
O: Indicates that the hazardous substance contained in all of the homogeneous materials for this part is below the limit requirement of GB/T26572.

X: 表示该有害物质至少在该部件的某一均质材料中的含量超出 GB/T 26572 规定的限量要求。
X: Indicates that the hazardous substance contained in at least one of the homogeneous materials used for this part is above the limit requirement of GB/T26572.

Taiwan RoHS

Taiwan RoHS refers to the Taiwan Bureau of Standards, Metrology and Inspection's (BSMI's) requirements in standard CNS 15663, Guidance to reduction of the restricted chemical substances in electrical and electronic equipment. Beginning on January 1, 2018, Seagate products must comply with the "Marking of presence" requirements in Section 5 of CNS 15663. This product is Taiwan RoHS compliant. The following table meets the Section 5 "Marking of presence" requirements.

台灣RoHS是指台灣標準局計量檢驗局(BSMI)對標準CNS15663要求的減排電子電氣設備限用化學物質指引。從2018年1月1日起, Seagate 產品必須符合CNS15663第5節「含有標示」要求。本產品符合台灣RoHS。下表符合第5節「含有標示」要求。

產品名稱：外接式固態硬碟，型號：LRD0SV2		Product Name: LaCie Rugged SSD Pro, Model: LRD0SV2				
單元 Unit	限用物質及其化學符號			Restricted Substance and its chemical symbol		
	鉛 (Pb)	汞 (Hg)	鎘 (Cd)	六價鉻 (Cr ⁶⁺)	多溴聯苯 (PBB)	多溴二苯醚 (PBDE)
固態驅動器 SSD	—	0	0	0	0	0
外接硬盤印刷電路板 Bridge PCBA	—	0	0	0	0	0
電源 (如果提供) Power Supply (if provided)	—	0	0	0	0	0
傳輸線材 (如果提供) Interface cable (if provided)	—	0	0	0	0	0
其他外殼組件 Other enclosure components	0	0	0	0	0	0
備考 1. "0" 係指該項限用物質之百分比含量未超出百分比含量基準值。 Note 1. "0" indicates that the percentage content of the restricted substance does not exceed the percentage of reference value of presence.						
備考 2. "—" 係指該項限用物質為排除項目。 Note 2. "—" indicates that the restricted substance corresponds to the exemption.						