



# LaCie Rugged SSD Pro

Manual do usuário

---



**Clique aqui para acessar uma versão online atualizada**

desse documento. Você encontrará o conteúdo mais recente, bem como ilustrações expansíveis, navegação mais fácil e recurso de pesquisa.

# Contents

<b>1</b>	<b>Introdução</b>	<b>4</b>
	Conteúdo da caixa	4
	Requisitos mínimos de sistema	4
	• Portas	4
	• Sistema operacional	4
	• Capacidade mínima livre em disco	5
	Classificação de proteção de ingresso	5
<b>2</b>	<b>Cabos e Conectores</b>	<b>6</b>
	Protocolos USB-C	6
	Cabos	6
<b>3</b>	<b>Introdução</b>	<b>8</b>
	Conecte o cabo Thunderbolt 3	8
	Configure o LaCie Rugged SSD Pro	9
	• Comece aqui	9
	• Registre seu dispositivo	9
	• Faça o download do Toolkit	10
	• Instalar o Toolkit	10
	Formato de armazenamento	11
	Desconectar o dispositivo	12
<b>4</b>	<b>Use o Toolkit para definir Sync Plus e mais</b>	<b>13</b>
	Criar um plano do Sync Plus	13
	Otimize o desempenho do disco	13
<b>5</b>	<b>Formatação e particionamento opcionais</b>	<b>14</b>
	Sobre formatos de sistemas de arquivos	14
	• Como escolher o formato do sistema de arquivos	14
	Formatação manual	15
	• Mac	15
	• macOS versão 10.11 e posterior	15
	• Windows	16
<b>6</b>	<b>Remova com segurança o LaCie Rugged SSD Pro do computador</b>	<b>17</b>
	Mac	17
	• Ejetar pela janela do Finder	17
	• Ejetar via Área de trabalho	17
	Windows	17

<b>7 Perguntas frequentes</b> .....	<b>19</b>
<b>Todos os usuários</b> .....	<b>19</b>
• Problema: minhas transferências de arquivos estão muito lentas .....	19
• Problema: o cabo Thunderbolt3 incluído é curto demais .....	19
• Problema: o dispositivo não funciona quando conectado a uma porta USB-A .....	19
• Problema: estou recebendo mensagens de erro na transferência de arquivos. ....	20
<b>Mac</b> .....	<b>20</b>
• Problema: o ícone do dispositivo não aparece na minha área de trabalho .....	20
<b>Windows</b> .....	<b>20</b>
• Problema: o ícone do dispositivo não aparece no computador .....	20
<b>8 Regulatory Compliance</b> .....	<b>22</b>
China RoHS 2 .....	22
Taiwan RoHS .....	22

# Introdução

LaCie® Rugged® SSD Pro apresenta Seagate® FireCuda® NVMe, proporcionando velocidades de até 2800MB / s <sup>1</sup> para transferências e renderização de arquivos.

Para consultar as perguntas e respostas comuns sobre o seu dispositivo, consulte [Perguntas frequentes](#) ou acesse o [Suporte ao cliente da LaCie](#).

## Conteúdo da caixa

- LaCie Rugged SSD Pro
- Cabo Thunderbolt™ 3 (40Gb/s)

**i** **Importante**– Guarde a embalagem. Se tiver problemas com seu dispositivo e quiser trocá-lo, o dispositivo deve ser devolvido na embalagem original.

## Requisitos mínimos de sistema

### Portas

Ligue apenas o LaCie Rugged SSD Pro a portas USB-C do seguinte tipo:

- Thunderbolt 3
- USB 3.1 de 1ª geração
- USB 3.1 de 2ª geração

Velocidades de transferência variam (veja [Cabos e Conectores](#)).



Devido a limitações de fornecimento de energia, não ligue o LaCie Rugged SSD Pro a portas USB Tipo A de nenhum tipo.

## Sistema operacional

- Windows® 10 ou posterior
- macOS® 10.14 ou posterior

## Capacidade mínima livre em disco

- 600 MB recomendados

## Classificação de proteção de ingresso

A classificação de proteção de ingresso (IP) é um padrão para a definição dos tipos de proteção para os quais os equipamentos e dispositivos possuem suporte. O código de dois dígitos para IP permite que os usuários saibam as condições que os dispositivos podem suportar. Os dois dígitos são independentes, e cada número representa um nível diferente de proteção.

LaCie Rugged SSD Pro tem classificação IP67.

**6: À prova de poeira**—Sem entrada de poeira. Proteção completa contra contato (à prova de poeira).

**7: Imersão de até 1 m**— Entrada de água em quantidades perigosas não é possível quando o envoltório está imerso na água sob condições definidas de pressão e tempo (até 1 m de submersão).

O Rugged SSD Pro também foi testado para o seguinte:

- **Resistência contra queda**— Queda de alturas de até 3 metros (no modo não operacional).

---

<sup>1</sup>As taxas de dados podem variar dependendo do ambiente operacional, interface e capacidade.

# Cabos e Conectores

## Protocolos USB-C

USB é uma tecnologia de entrada/saída em série para conectar dispositivos periféricos a um computador. USB-C é a última implementação desse padrão e fornece maior largura de banda e novos recursos de gerenciamento de energia.

A entrada Thunderbolt 3 do LaCie Rugged SSD Pro funciona com os seguintes protocolos:

Protocolo	Taxa de transferência:
Thunderbolt 3	Até 40 Gb/s
USB 3.1 geração 2	até 10 Gb/s
USB 3.1 geração 1	até 5 Gb/s

## Cabos

O Rugged SSD Pro vem com um cabo Thunderbolt 3 individual que é compatível com entradas Thunderbolt 3 e USB 3.1 Gen 1/Gen 2 (USB-C).



Entrada Thunderbolt 3 do Rugged SSD Pro



Entrada Thunderbolt 3 ou USB-C do computador

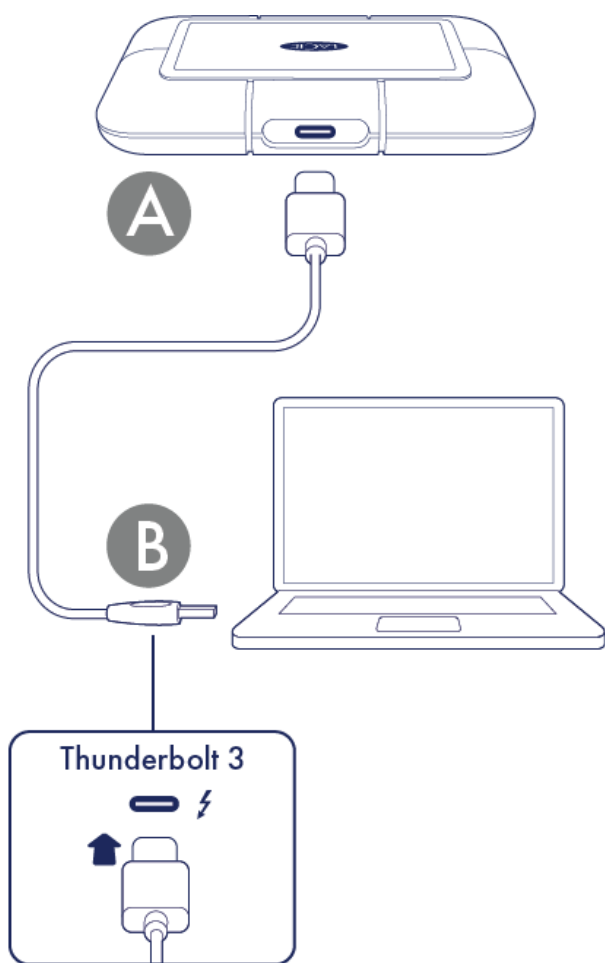


Devido a limitações de fornecimento de energia, não ligue o LaCie Rugged SSD Pro a portas USB Tipo A de nenhum tipo.

# Introdução

## 1 Conecte o cabo Thunderbolt 3

Para ter maior velocidade de transferência, use o cabo Thunderbolt 3 para conectar o LaCie Rugged SSD Pro a uma entrada Thunderbolt 3 no computador.



Você também pode conectar o Rugged SSD Pro a uma entrada USB-3.1 Gen 1/Gen 2 (USB-C). Velocidades de transferência variam (veja [Cabos e Conectores](#)).



Devido a limitações de fornecimento de energia, não ligue o LaCie Rugged SSD Pro a portas USB Tipo A de nenhum tipo.



## 2 Configure o LaCie Rugged SSD Pro

O processo de configuração permite que você:

Registre o LaCie Rugged SSD Pro

Obtenha o máximo do seu disco com fácil acesso a informações e suporte.

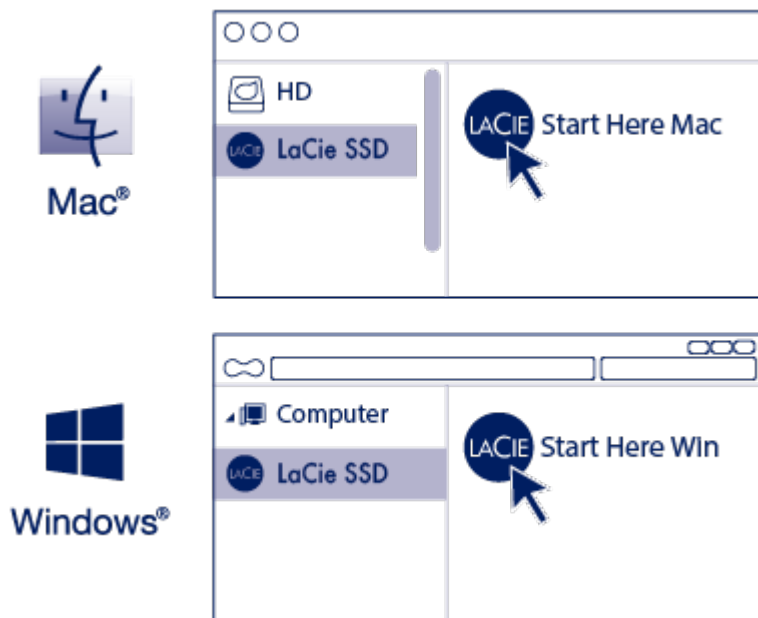
Instalar o Toolkit

Gerencie planos Sync Plus e muito mais.



O seu computador deve estar conectado à Internet para registrar e instalar o Toolkit.

### A Comece aqui



Usando um gerenciador de arquivos como o Finder ou o Explorador de arquivos, abra o LaCie Rugged SSD Pro e ative o [Start Here Mac](#) ou o [Start Here Win](#).

### B Registre seu dispositivo

## Register

I have read and agree to...

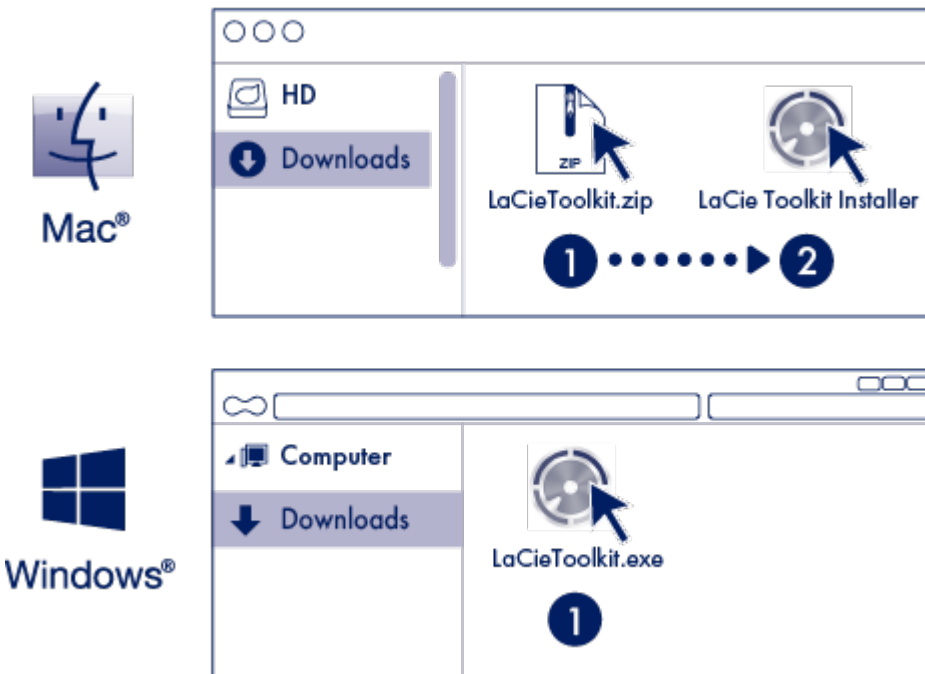
- Terms and Conditions
- Privacy Statement
- Optional Offers

Insira suas informações e clique em [Registrar](#).

### C Faça o download do Toolkit

Clique no botão [Download](#).

### D Instalar o Toolkit



Usando um gerenciador de pastas como o Finder ou o Explorador de Arquivos, vá até a pasta onde recebe os downloads.



Abra o arquivo [LaCieToolkit.zip](#). Clique no [Instalador do Toolkit LaCie](#) para ativar o aplicativo.



Clique no arquivo [LaCieToolkit.exe](#) para ativar o aplicativo.



O seu computador deve estar conectado à Internet para instalar e executar o Toolkit.

Para obter detalhes sobre os recursos do Toolkit, consulte o [manual de usuário do LaCie Toolkit](#).

## Formato de armazenamento

O LaCie Rugged SSD Pro é um exFAT pré-formatado compatível com computadores Windows e Mac. Se você usar o disco com apenas um tipo de computador, poderá otimizar a cópia de arquivos formatando o disco no sistema de arquivos nativo do sistema operacional. Escolha um dos seguintes métodos para otimizar o disco:

- Use o Toolkit para otimizar o formato do disco. Consulte o [Manual do usuário do Toolkit](#) para obter mais detalhes.
- Formate o disco manualmente. Consulte [Formatação e particionamento opcionais](#) para obter detalhes.

# Desconectar o dispositivo

Para evitar corromper o sistema de arquivos, é importante desmontar os volumes do LaCie Rugged SSD Pro antes de desconectar o cabo da interface. Consulte [Remova com segurança o LaCie Rugged SSD Pro do computador](#) para obter mais detalhes.

# Use o Toolkit para definir Sync Plus e mais

## Criar um plano do Sync Plus

O Sync Plus cria uma pasta sincronizada em seu LaCie Rugged SSD Pro que espelha as pastas em seu PC ou Mac, para que seus arquivos fiquem disponíveis em ambos. É possível armazenar automaticamente os arquivos excluídos em uma pasta no Rugged SSD Pro, para caso sejam necessários..

- [Clique aqui](#) para obter detalhes sobre a configuração do Sync Plus.

## Otimize o desempenho do disco

O LaCie Rugged SSD Pro é um exFAT pré-formatado. Se você usar o disco com apenas um tipo de computador, você poderá otimizar o desempenho de cópia de arquivos formatando o disco no sistema de arquivos nativo para seu sistema operacional, NTFS para o Windows ou HFS+ para Macs.

- [Clique aqui](#) para obter detalhes sobre a Otimização do Toolkit.



Também é possível formatar seu disco manualmente. Consulte [Formatação e particionamento opcionais](#) para obter detalhes.

- ! **A formatação apaga tudo que estiver no dispositivo de armazenamento.** A LaCie recomenda muito que você **faça backup de todos os dados** em seu dispositivo de armazenamento antes de executar as etapas abaixo. A LaCie não é responsável por qualquer perda de dados devido a formatação, particionamento ou uso do dispositivo de armazenamento da LaCie.

# Formatação e particionamento opcionais

O LaCie Rugged SSD Pro é um exFAT pré-formatado compatível com computadores Windows e Mac. Se você usar o disco com apenas um tipo de computador, poderá otimizar a cópia de arquivos formatando o disco no sistema de arquivos nativo do sistema operacional.

## Sobre formatos de sistemas de arquivos

**NTFS** — O sistema de arquivos nativo do Windows. O macOS pode ler volumes NTFS, mas não pode gravá-los nativamente.

**Mac OS Extended (HFS+)**—Um sistema de arquivos da Apple otimizado para o macOS 10.12 e anteriores. Este sistema de arquivos continua sendo a melhor opção para dispositivos de armazenamento externos e é o único formato compatível com o Time Machine. O Windows não pode ler ou gravar volumes HFS+ (journaled) nativamente.

**APFS (Apple File System)** – Um sistema de arquivos da Apple otimizado para discos de estado sólido (SSD) e sistemas de armazenamento à base de flash. Embora APFS possa se beneficiar do desempenho SSD, observe as seguintes restrições:

- Você não pode usar um disco formatado em APFS como seu disco de backup do Time Machine. Formate o LaCie Rugged SSD Pro para HFS+ caso pretenda utilizá-lo com o Time Machine.
- O APFS é suportado apenas no macOS 10.13 ou posterior.

**exFAT** — Compatível com macOS e Windows. exFAT não é um sistema de arquivos journaled, o que significa que pode ser mais suscetível à corrupção de dados quando ocorrem erros ou a unidade não é desconectada corretamente do computador.

## Como escolher o formato do sistema de arquivos

---

### Use NTFS se:

...você conectar o dispositivo de armazenamento a computadores Windows e não precisar permitir que um Mac grave no dispositivo de armazenamento.

---

### Use HFS+ se:

...você conectar o dispositivo de armazenamento a computadores Mac e não precisar permitir que um computador Windows leia ou grave no disco. HFS+ é o único formato compatível com o Time Machine.

---

---

### Use APFS se:

---

...você conectar o dispositivo de armazenamento a computadores Mac e não precisar permitir que um computador Windows leia ou grave na unidade. Não use APFS se pretende utilizar o LaCie Rugged SSD Pro com o Time Machine ou se o seu computador não estiver executando o macOS 10.13 ou posterior.

---

### Use exFAT se:

---

...você precisar permitir que computadores Mac e Windows leiam e gravem no dispositivo de armazenamento.

## Formatação manual

Use as instruções abaixo para formatar e particionar manualmente um dispositivo de armazenamento.

**!** **A formatação apaga tudo que estiver no dispositivo de armazenamento.** A LaCie recomenda muito que você **faça backup de todos os dados** em seu dispositivo de armazenamento antes de executar as etapas abaixo. A LaCie não é responsável por qualquer perda de dados devido à formatação, particionamento ou ao uso do dispositivo de armazenamento da LaCie.

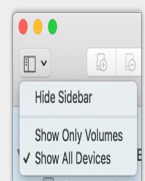
## Mac

### macOS versão 10.11 e posterior

1. Abra o Finder e acesse [Aplicativos > Utilitários > Utilitário do disco](#).
2. À esquerda da barra lateral, selecione seu LaCie Rugged SSD Pro.



**macOS versão inicial 10.13** – Certifique-se de selecionar o dispositivo de armazenamento e não apenas o volume. Se você não vir duas entradas listadas na barra lateral, altere a visualização no utilitário de disco para mostrar o disco e o volume. O botão de visualização está na parte superior esquerda da janela Utilitário de disco. Altere a visualização para **Mostrar todos os dispositivos**. Esse recurso foi introduzido no macOS 10.13 e não está disponível no 10.11 ou no 10.12.



3. Selecione [Apagar](#).
4. É aberta uma caixa de diálogo. Digite um nome para a unidade. Esse será o nome exibido quando a unidade for montada.
5. Para Formato, selecione [OS X Extended \(Journaled\)](#).
6. Para Esquema, selecione [Mapa de partição do Guia de instalação rápida](#).
7. Clique em [Apagar](#).
8. O utilitário de disco formata o disco. Quando terminar, clique em [Concluído](#).

# Windows

1. Verifique se o dispositivo de armazenamento está conectado e montado no computador.
2. Acesse Pesquisa e, em seguida, digite Gerenciamento de disco. Nos resultados da pesquisa, clique duas vezes em [Gerenciamento de disco](#).
3. Na lista de dispositivos de armazenamento no meio da janela de Gerenciamento de disco, localize seu dispositivo LaCie.
4. A partição deve estar disponível para formatação. Se ele já estiver formatado, clique com o botão direito na partição e, em seguida, escolha [Excluir](#).
5. Para criar uma nova partição, clique com o botão direito do mouse no volume e selecione [Novo volume simples](#). Siga as instruções na tela quando o Assistente do Novo volume simples aparecer.



# Remova com segurança o LaCie Rugged SSD Pro do computador

Sempre ejetar o dispositivo de armazenamento do computador antes de desconectá-lo fisicamente. O computador deve executar operações de arquivamento e manutenção no disco antes de removê-lo. Portanto, se você desconectar o disco sem usar o software do sistema operacional, seus arquivos poderão ser corrompidos ou danificados.

## Mac

Há diversas maneiras de ejetar seu dispositivo de armazenamento de um Mac. Veja abaixo duas opções.

### Ejetar pela janela do Finder

1. Abra a janela do Finder.
2. Na barra lateral, acesse Dispositivos e localize o dispositivo de armazenamento que você deseja ejetar. Clique no símbolo de ejeção à direita do nome do dispositivo de armazenamento.
3. Quando o dispositivo desaparecer da barra lateral ou quando a janela do Finder fechar, você poderá desconectar o cabo da interface de seu Mac.

### Ejetar via Área de trabalho

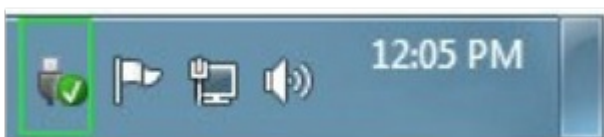
1. Selecione o ícone da área de trabalho para seu dispositivo de armazenamento e arraste-o para a Lixeira.
2. Quando o ícone do dispositivo de armazenamento não estiver mais visível na área de trabalho, você poderá desconectar fisicamente o dispositivo do Mac.

## Windows

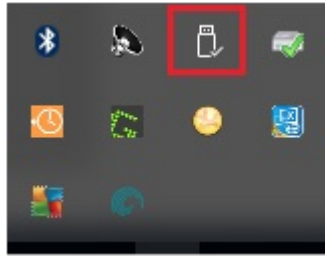
Use a ferramenta Remover com segurança para ejetar um dispositivo de armazenamento.

1. Clique no ícone Remoção segura na Bandeja de sistema do Windows para ver os dispositivos que você pode ejetar.

Windows 7



Windows 8 / Windows 10



2. Caso não visualize o ícone Remover hardware com segurança, clique na seta Mostrar ícones ocultos na bandeja do sistema para exibir todos os ícones na área de notificações.
3. Na lista de dispositivos, selecione o dispositivo de armazenamento que deseja ejetar. O Windows exibirá uma notificação quando for seguro remover o dispositivo.
4. Desconecte o dispositivo de armazenamento do computador.

# Perguntas frequentes

Para obter ajuda ao configurar e utilizar o LaCie Rugged SSD Pro, leia as perguntas frequentes abaixo. Para recursos de suporte adicionais, vá até [suporte ao cliente da LaCie](#).

## Todos os usuários

### Problema: minhas transferências de arquivos estão muito lentas

P: As duas extremidades do cabo Thunderbolt 3 estão conectadas com firmeza?

R: Reveja as dicas de solução de problemas para conexões a cabo abaixo:

- Verifique as duas extremidades do cabo e certifique-se de que estejam propriamente conectadas a suas respectivas portas.
- Tente desconectar o cabo, aguardar 10 segundos e reconectá-lo.
- Tente um cabo Thunderbolt 3 diferente.

P: Há outros dispositivos conectados à mesma porta ou hub?

R: Desconecte outros dispositivos e veja se o desempenho do dispositivo de armazenamento melhora.

### Problema: o cabo Thunderbolt 3 incluído é curto demais

P: Posso usar o meu dispositivo de armazenamento com um cabo mais longo?

R: Sim, desde que ele seja certificado de acordo com os padrões Thunderbolt 3. No entanto, a LaCie recomenda o uso do cabo fornecido com o seu dispositivo de armazenamento para obter melhores resultados. Se você usar um cabo mais longo e tiver problemas com detecção, taxas de transferência ou desconexão, utilize o cabo original incluído com o seu dispositivo de armazenamento.

### Problema: o dispositivo não funciona quando conectado a uma porta USB-A

P: Posso ligar o LaCie Rugged SSD Pro a uma porta USB 3.0/2.0 (USB-A)?

R: Não. Devido a limitações de fornecimento de energia, não há suporte para conexões com portas USB-A

de nenhum tipo.

## Problema: estou recebendo mensagens de erro na transferência de arquivos.

P: Você recebeu uma mensagem de erro que diz que o disco foi desconectado quando saiu o modo de hibernação/inatividade?

R: Ignore esta mensagem já que o disco é remontado no desktop apesar do pop-up.

## Mac

### Problema: o ícone do dispositivo não aparece na minha área de trabalho

P: O Finder está configurado para ocultar discos externos na área de trabalho?

R: Vá até o Finder e verifique **Preferências | guia Geral | Mostrar esses itens na área de trabalho**. Confirme se os **Discos externos** estão selecionados.

P: O seu disco está montado no sistema operacional?

R: Abra o Utilitário de disco em **Ir | Utilitários | Utilitário de disco**. Se o dispositivo estiver listado na coluna esquerda, verifique as preferências do Finder para ver por que não está exibida na área de trabalho (veja a pergunta acima).

P: A configuração do seu computador atende aos requisitos mínimos de sistema para uso com este dispositivo de armazenamento?

R: Consulte a embalagem do produto para ver a lista de sistemas operacionais suportados.

P: Você seguiu as etapas de instalação corretas para seu sistema operacional?

R: Leia as etapas de instalação em [Introdução](#).

## Windows

### Problema: o ícone do dispositivo não aparece no computador

P: O dispositivo de armazenamento está listado no Gerenciador de dispositivo?

R: Todos os dispositivos de armazenamento aparecem em ao menos um lugar no Gerenciador de dispositivo.

Digite `Gerenciador de dispositivos` em Pesquisar para ativá-lo. Consulte a seção Unidades de disco e, se necessário, clique no ícone de Mais (+) para visualizar a lista completa de dispositivos. Caso não tenha certeza de que seu dispositivo de armazenamento esteja listado, desconecte-o com segurança e, em seguida, reconecte-o. A entrada que se altera é o seu dispositivo LaCie.

P: Seu dispositivo está listado ao lado do ícone incomum?

R: O Gerenciador de dispositivos do Windows geralmente fornece informações sobre falhas com periféricos. Enquanto o Gerenciador de dispositivos é capaz de auxiliar com a resolução da maioria dos problemas, ele pode não exibir a causa exata ou fornecer uma solução precisa.

Um ícone incomum próximo ao dispositivo pode revelar um problema. Por exemplo, em vez do ícone normal com base no tipo de dispositivo, é um ponto de exclamação, de interrogação ou um X. Clique com o botão direito do mouse neste ícone e escolha Propriedades. A guia Geral fornece uma possível razão pela qual o dispositivo não está funcionando conforme o esperado.

# Regulatory Compliance

Product Name LaCie Rugged SSD Pro

Regulatory Model Number LRD0SV2

## China RoHS 2



China RoHS 2 refers to the Ministry of Industry and Information Technology Order No. 32, effective July 1, 2016, titled Management Methods for the Restriction of the Use of Hazardous Substances in Electrical and Electronic Products. To comply with China RoHS 2, we determined this product's Environmental Protection Use Period (EPUP) to be 20 years in accordance with the Marking for the Restricted Use of Hazardous Substances in Electronic and Electrical Products, SJT 11364-2014.

中国 RoHS 2 是指 2016 年 7 月 1 日起施行的工业和信息化部令第 32 号“电力电子产品限制使用有害物质管理办法”。为了符合中国 RoHS 2 的要求，我们根据“电子电气产品有害物质限制使用标识”(SJT 11364-2014) 确定本产品的环保使用期 (EPUP) 为 20 年。

部件名称 Part Name	有害物质 Hazardous Substances					
	铅 (Pb)	汞 (Hg)	镉 (Cd)	六价铬 (Cr <sup>6+</sup> )	多溴联苯 (PBB)	多溴二苯醚 (PBDE)
固态驱动器 SSD	X	O	O	O	O	O
外接硬盘印刷电路板 Bridge PCBA	X	O	O	O	O	O
电源 (如果提供) Power Supply (if provided)	X	O	O	O	O	O
接口电缆 (如果提供) Interface cable (if provided)	X	O	O	O	O	O
其他外壳组件 Other enclosure components	O	O	O	O	O	O

本表格依据 SJ/T 11364 的规定编制。  
This table is prepared in accordance with the provisions of SJ/T 11364-2014

O: 表示该有害物质在该部件所有均质材料中的含量均在 GB/T 26572 规定的限量要求以下。  
O: Indicates that the hazardous substance contained in all of the homogeneous materials for this part is below the limit requirement of GB/T26572.

X: 表示该有害物质至少在该部件的某一均质材料中的含量超出 GB/T 26572 规定的限量要求。  
X: Indicates that the hazardous substance contained in at least one of the homogeneous materials used for this part is above the limit requirement of GB/T26572.

## Taiwan RoHS

Taiwan RoHS refers to the Taiwan Bureau of Standards, Metrology and Inspection's (BSMI's) requirements in standard CNS 15663, Guidance to reduction of the restricted chemical substances in electrical and electronic equipment. Beginning on January 1, 2018, Seagate products must comply with the "Marking of presence" requirements in Section 5 of CNS 15663. This product is Taiwan RoHS compliant. The following table meets the Section 5 "Marking of presence" requirements.

台灣RoHS是指台灣標準局計量檢驗局(BSMI)對標準CNS15663要求的減排電子電氣設備限用化學物質指引。從2018年1月1日起, Seagate 產品必須符合CNS15663第5節「含有標示」要求。本產品符合台灣RoHS。下表符合第5節「含有標示」要求。

產品名稱：外接式固態硬碟，型號：LRD0SV2		Product Name: LaCie Rugged SSD Pro, Model: LRD0SV2				
單元 Unit	限用物質及其化學符號			Restricted Substance and its chemical symbol		
	鉛 (Pb)	汞 (Hg)	鎘 (Cd)	六價鉻 (Cr <sup>6+</sup> )	多溴聯苯 (PBB)	多溴二苯醚 (PBDE)
固態驅動器 SSD	—	0	0	0	0	0
外接硬盤印刷電路板 Bridge PCBA	—	0	0	0	0	0
電源 (如果提供) Power Supply (if provided)	—	0	0	0	0	0
傳輸線材 (如果提供) Interface cable (if provided)	—	0	0	0	0	0
其他外殼組件 Other enclosure components	0	0	0	0	0	0
備考 1. "0" 係指該項限用物質之百分比含量未超出百分比含量基準值。 Note 1. "0" indicates that the percentage content of the restricted substance does not exceed the percentage of reference value of presence.						
備考 2. "—" 係指該項限用物質為排除項目。 Note 2. "—" indicates that the restricted substance corresponds to the exemption.						