



# LaCie Portable SSD

Manual de usuario



**Haga clic aquí para acceder a una versión en línea actualizada** de este documento. También encontrará el contenido más reciente, así como ilustraciones expandibles, fácil navegación y funciones de búsquedas.

# Contents

<b>1</b>	<b>Introducción</b>	<b>4</b>
	Contenido de la caja	4
	Requisitos mínimos del sistema	4
	• Puertos	4
	• Sistema operativo	4
	• Espacio libre en disco mínimo	4
<b>2</b>	<b>Cables y conectores</b>	<b>6</b>
	Protocolos USB-C	6
	Cables	6
	• Cable USB 3.1 (USB-C)	6
	• Cable de USB 3.1 (USB-C) a USB tipo A	7
<b>3</b>	<b>Inicio</b>	<b>8</b>
	Conecte el cable USB	8
	Configure la unidad LaCie Portable SSD	9
	• Empiece aquí	9
	• Registre el dispositivo	10
	• Descargue la herramienta Toolkit	10
	• Instale la aplicación Toolkit	11
	Formato de almacenamiento	12
	Desconexión del dispositivo	12
<b>4</b>	<b>Formateo y creación de particiones opcionales</b>	<b>13</b>
	Información relativa a los formatos del sistema de archivos	13
	• Cómo seleccionar el formato del sistema de archivos	14
	Optimización de la aplicación Toolkit	14
	Formateo manual	15
	• Mac	15
	• Versión 10.11 de macOS y versiones posteriores	15
	• Windows	16
<b>5</b>	<b>Extracción segura de la unidad LaCie Portable SSD del ordenador</b>	<b>17</b>
	Mac	17
	• Expulsión a través de la ventana del Finder	17
	• Expulsión a través del escritorio	17
	Windows	17
<b>6</b>	<b>Preguntas frecuentes</b>	<b>19</b>

Todos los usuarios .....	19
• Problema: Mi archivo se transfiere muy lentamente .....	19
• Problema: Cuento con un ordenador antiguo equipado con puertos USB 2.0 .....	19
• Problema: Debo utilizar un concentrador USB para mis dispositivos USB .....	20
• Problema: Los cables USB proporcionados son demasiado cortos .....	20
• Problema: Estoy recibiendo mensajes de error en la transferencia de archivos .....	20
Mac .....	21
• Problema: El icono del dispositivo no aparece en mi escritorio .....	21
Windows .....	21
• Problema: El icono del dispositivo no aparece en Equipo .....	21

## **7 Cumplimiento normativo ..... 23**

China RoHS 2 .....	23
Taiwan RoHS .....	24

# Introducción

La unidad LaCie Portable SSD ofrece una rápida copia de seguridad en los momentos que más importa. Con hasta 2 TB de capacidad, no tendrá que volver a sacrificar ningún archivo. Colabore sin problemas, examine las fotos sin contratiempos y edite vídeos directamente en la unidad con una velocidad de hasta 540 MB/s.<sup>1</sup>

Para consultar preguntas y respuestas habituales sobre su dispositivo, diríjase a la sección [Preguntas frecuentes](#) o visite el sitio web del [Servicio de atención al cliente de LaCie](#).

## Contenido de la caja

- LaCie Portable SSD
- Cable USB 3.1 Gen 2 (USB-C)
- Cable de USB 3.1 Gen 1 (USB-C) a USB tipo A (compatible con los puertos USB 2.0 y USB 3.0 tipo A)

**i** **Importante:** Guarde el embalaje. Si experimenta algún problema con su dispositivo y desea cambiarlo, este debe devolverse en su embalaje original.

## Requisitos mínimos del sistema

### Puertos

Puede conectar el dispositivo de LaCie a un ordenador equipado con un puerto USB-C o USB tipo A (USB 3.0 o USB 2.0).

### Sistema operativo

- Windows® 7 o superior
- macOS® 10.11 o superior

### Espacio libre en disco mínimo

- 600 MB recomendados

---

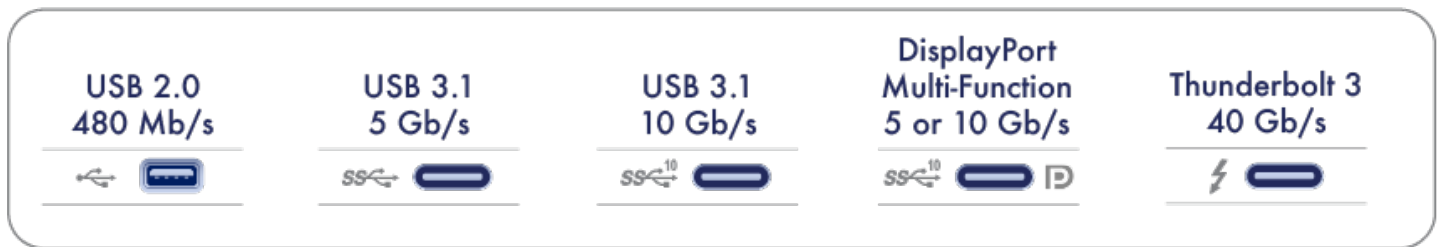
<sup>1</sup> Las velocidades de transferencia de datos pueden variar en función del entorno operativo, la interfaz y la capacidad.

# Cables y conectores

## Protocolos USB-C

USB es una tecnología de entrada/salida en serie para conectar dispositivos periféricos a un ordenador. USB-C es la aplicación más reciente de este estándar y ofrece un mayor ancho de banda y nuevas funciones de gestión de la energía.

El estándar USB-C admite un gran número de protocolos:



Hi-Speed USB 2.0	Velocidades de transferencia de hasta 480 Mb/s
SuperSpeed USB 3.0	Velocidades de transferencia de hasta 5 Gb/s
USB 3.1 Gen 1	Velocidades de transferencia de hasta 5 Gb/s
USB 3.1 Gen 2	Velocidades de transferencia de hasta 10 Gb/s
Thunderbolt 3	Velocidades de transferencia de hasta 40 Gb/s

El puerto USB-C de la unidad LaCie Portable SSD es el USB 3.1 Gen 2. Puede conectar la unidad Portable SSD a cualquier puerto USB-C o USB tipo A, pero las velocidades de transferencia variarán. Si desea obtener más detalles, consulte la información indicada a continuación.

## Cables

La unidad LaCie Portable SSD se envía con dos cables para garantizar una compatibilidad universal con los ordenadores modernos.

### Cable USB 3.1 (USB-C)

Para unas velocidades de transferencia óptimas de hasta 10 Gb/s, utilice el cable USB 3.1 (USB-C) para conectar la unidad LaCie Portable SSD. Le resultará muy sencillo conectar el dispositivo, ya que ambos extremos del cable son idénticos.



## Cable de USB 3.1 (USB-C) a USB tipo A

Utilice el cable USB 3.1 (USB-C) a USB tipo A para conectar la unidad LaCie Portable SSD a un puerto USB tipo A del ordenador (USB 3.0 o USB 2.0).



Las velocidades de transferencia con las conexiones USB tipo A pueden llegar a alcanzar las siguientes velocidades:

---

SuperSpeed USB 3.0:

Velocidades de transferencia de hasta 5 Gb/s

---

Hi-Speed USB 2.0:

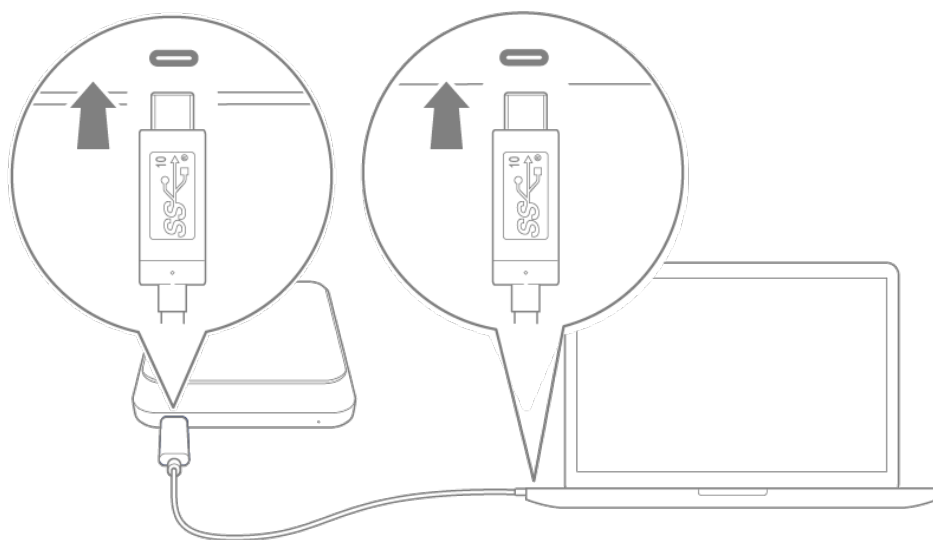
Velocidades de transferencia de hasta 480 Mb/s

# Inicio

## 1 Conecte el cable USB

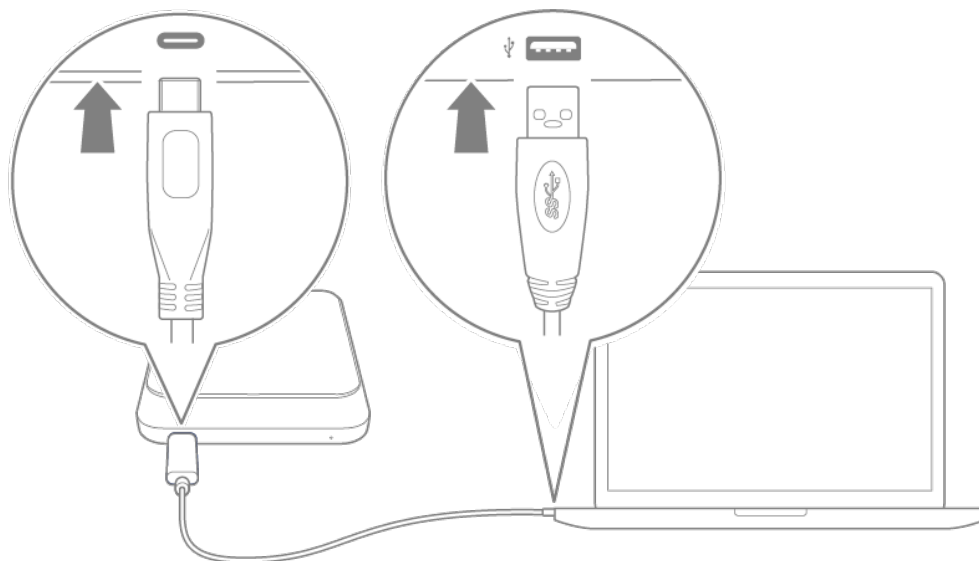
Antes de conectar la unidad LaCie Portable SSD, confirme el tipo de puerto USB de su ordenador y, a continuación, seleccione el cable adecuado para conectar el dispositivo.

Utilice el cable USB 3.1 (USB-C) si el ordenador cuenta con un puerto USB-C.



Utilice el cable USB-C a USB tipo A (USB 3.0/USB 2.0) si el ordenador no cuenta con un puerto USB-C.





## 2 Configure la unidad LaCie Portable SSD

El proceso de configuración le permite:

Registrar la unidad LaCie Portable SSD

Saque el máximo partido de su unidad con un acceso sencillo a la información y la asistencia.

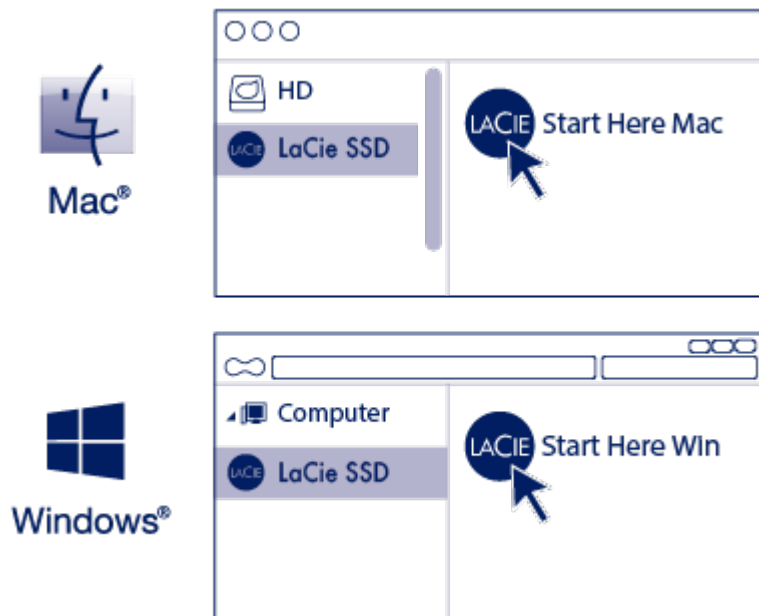
Instalar la aplicación Toolkit

Gestione las carpetas duplicadas, los planes de copia de seguridad (solo para Windows) y mucho más.



Su ordenador debe estar conectado a Internet para registrar el dispositivo e instalar la aplicación Toolkit.

### A Empiece aquí



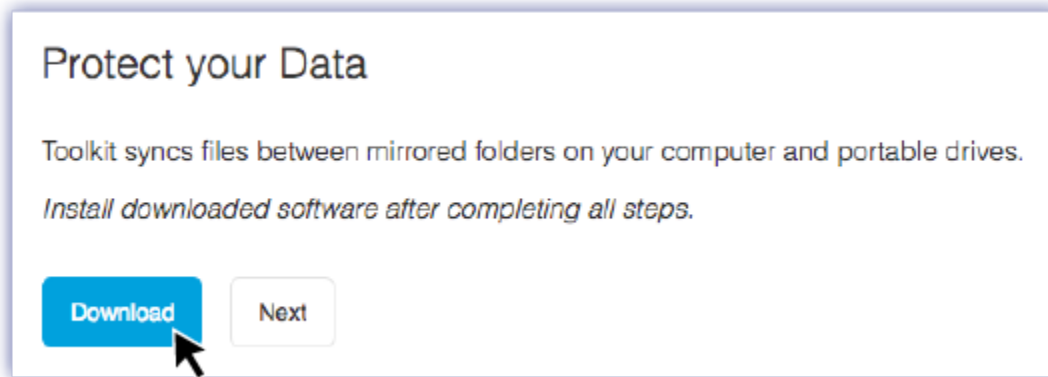
Utilizando un administrador de archivos como el Finder o el Explorador de archivos, abra la unidad LaCie Portable SSD e inicie **Start Here Mac** (Iniciar aquí Mac) o **Start Here Win** (Iniciar aquí Win).

## B Registre el dispositivo

The image shows a registration form titled "Register". It has three input fields: the first contains "Jane", the second contains "Doe", and the third contains "jdoe@example.com". Below the fields is a section titled "I have read and agree to..." with three checked checkboxes: "Terms and Conditions", "Privacy Statement", and "Optional Offers". At the bottom left is a blue "Register" button with a mouse cursor pointing to it.

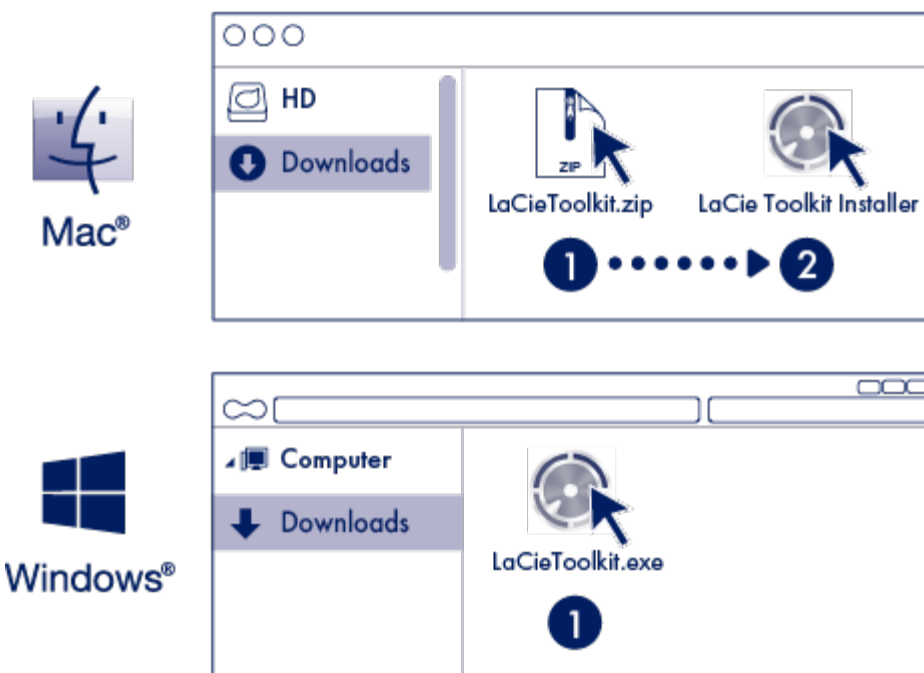
Introduzca su información y haga clic en **Register (Registrar)**.

## C Descargue la herramienta Toolkit



Haga clic en el botón **Download** (Descargar).

## D Instale la aplicación Toolkit



Utilizando un administrador de archivos como el Finder o el Explorador de archivos, acceda a la carpeta en la que recibe las descargas.



Abra el archivo **LaCieToolkit.zip**. Haga clic en el **LaCie Toolkit Installer** (Instalador de la aplicación Toolkit de LaCie) para iniciarla.



Haga clic en el archivo **LaCieToolkit.exe** para iniciar la aplicación.



Su ordenador debe estar conectado a Internet para instalar y ejecutar la aplicación Toolkit.

### Más información sobre la aplicación Toolkit

La aplicación Toolkit le proporciona unas útiles herramientas que le permiten realizar las siguientes acciones con facilidad:

- Gestionar los planes de copia de seguridad (solo para Windows).
- Crear carpetas duplicadas.
- Optimizar el formato del disco cuando la unidad se utilice con un sistema operativo específico.

Para obtener información detallada sobre las funciones de la aplicación Toolkit, consulte el [Manual de usuario de la aplicación Toolkit](#).

## Formato de almacenamiento

La unidad LaCie Portable SSD se proporciona preformateada en exFAT para garantizar su compatibilidad tanto con equipos Windows como Mac. Si utiliza la unidad únicamente con un tipo de equipo, puede optimizar el rendimiento de la copia de archivos formateándola en el sistema de archivos nativo de su sistema operativo. Seleccione uno de los siguientes métodos para optimizar su unidad:

- Utilice la aplicación Toolkit para optimizar el formato del disco. Consulte el [manual del usuario de Toolkit](#) para obtener más información.
- Formatee manualmente su unidad. Consulte la sección [Formateo y creación de particiones opcionales](#) para obtener información detallada.

## Desconexión del dispositivo

Para evitar daños en el sistema de archivos, es importante desmontar los volúmenes de la unidad LaCie Portable SSD antes de desconectar el cable de interfaz. Consulte información detallada en la sección [Extracción segura de la unidad LaCie Portable SSD del ordenador](#).

# Formateo y creación de particiones opcionales

La unidad LaCie Portable SSD se encuentra preformateada en exFAT para garantizar su compatibilidad tanto con equipos Windows como Mac. Si utiliza la unidad únicamente con un tipo de equipo, puede optimizar el rendimiento de la copia de archivos formateándola en el sistema de archivos nativo de su sistema operativo. Existen dos maneras de optimizar el rendimiento:

---

Optimización de la aplicación Toolkit

Formatee la unidad para obtener un rendimiento óptimo con unos cuantos clics.

---

Formateo manual

Utilice la Administración de discos (Windows) o la Utilidad de disco (Mac) para formatear la unidad en formatos no nativos.

## Información relativa a los formatos del sistema de archivos

**NTFS:** Se trata del sistema de archivos nativo para Windows. macOS puede leer los volúmenes NTFS, pero no puede escribir en ellos de forma nativa.

**Mac OS Ampliado (HFS+):** Se trata de un sistema de archivos de Apple optimizado para macOS 10.12 y las versiones anteriores. Este sistema de archivos, que sigue siendo la mejor opción para las unidades de disco duro externas, es el único formato compatible con Time Machine. Windows no puede leer ni escribir de forma nativa en los volúmenes con formato HFS+ (journaled, con registro).

**APFS (sistema de archivos de Apple):** Se trata de un sistema de archivos de Apple optimizado para las unidades de estado sólido (SSD) y los sistemas de almacenamiento basados en Flash. Tenga en cuenta las siguientes restricciones:

- No puede utilizar un disco formateado en APFS como su unidad de copia de seguridad de Time Machine. Formatee la unidad LaCie Portable SSD en HFS+ si va a utilizarla con Time Machine.
- APFS solo es compatible con macOS 10.13 o con versiones posteriores.

**exFAT:** Es compatible con Mac y Windows. exFAT no es un sistema de archivos con registro (journaled), lo cual significa que puede ser más susceptible a que se dañen los datos cuando se produzcan errores o si la unidad no se desconecta correctamente del ordenador.

**FAT32:** Es compatible con Mac y Windows. No obstante, FAT32 es un sistema de archivos heredado

diseñado para unidades de disco duro de baja capacidad, por lo que no se recomienda para las unidades de disco duro o los sistemas operativos modernos. Una partición FAT32 puede alcanzar hasta 32 GB cuando se formatea en un equipo Windows.

## Cómo seleccionar el formato del sistema de archivos

### Utilice NTFS si:

...Conecta el dispositivo de almacenamiento a equipos Windows y no necesita permitir que un equipo Mac escriba en el disco.

### Utilice HFS+ si:

...Conecta el dispositivo de almacenamiento a equipos Mac y no necesita permitir que un equipo Windows lea o escriba en el disco. HFS+ es el único formato compatible con Time Machine.

### Utilice APFS si:

...Conecta el dispositivo de almacenamiento a equipos Mac y no necesita permitir que un equipo Windows lea o escriba en el disco. No utilice el formato APFS si va a utilizar la unidad LaCie Portable SSD con Time Machine o si su equipo no cuenta con la versión macOS 10.13 o una versión posterior.

### Utilice exFAT si:

...Necesita que tanto los equipos Mac como los equipos Windows lean y escriban en el disco.

### Puede utilizar FAT32 si:

...Conecta el dispositivo de almacenamiento a equipos Windows y Mac antiguos. FAT32 no es recomendable para los equipos y los sistemas operativos modernos.

## Optimización de la aplicación Toolkit

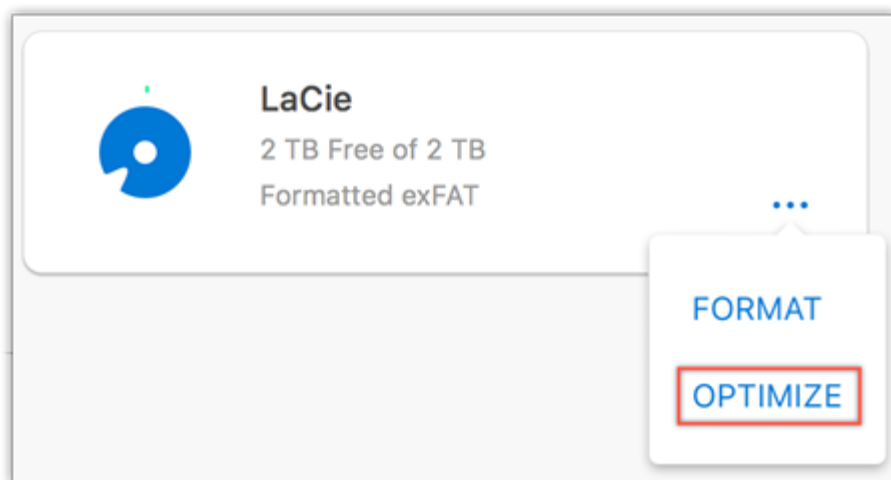
Utilice la optimización de la aplicación Toolkit (Toolkit Optimize) para formatear la unidad con el fin de obtener un rendimiento óptimo con el formato de archivos nativo del sistema operativo. Es posible que la velocidad de transferencia de archivos sea significativamente mejor con el formato nativo.

**!** **Al formatear se borrará todo el contenido del dispositivo de almacenamiento.** LaCie le recomienda **realizar una copia de seguridad de todos los datos** de su dispositivo de almacenamiento antes de completar los siguientes pasos. LaCie no se hace responsable de ninguna pérdida de datos causada por el formateo, la partición o la utilización de un dispositivo de almacenamiento de LaCie.

1. Conecte la unidad LaCie Portable SSD a su ordenador.
2. Abra la aplicación Toolkit.
3. En el Main Menu (Menú principal), haga clic en el dispositivo LaCie Portable SSD.
4. Haga clic en el icono del menú More (Más) del volumen que desee optimizar. Existen dos opciones:

**OPTIMIZE (OPTIMIZAR):** Permita que la aplicación Toolkit seleccione el formato óptimo para el sistema de su ordenador y configure el volumen para usted con unos cuantos clics.

**FORMAT[ (FORMATEAR):** Abre la utilidad de administración de discos para su sistema operativo, que puede utilizar para formatear manualmente la unidad. Utilice esta opción si desea formatear la unidad en formatos no nativos.



5. Haga clic en [Optimize](#) (Optimizar).
6. Aparecerá un aviso donde se le pedirá que confirme la operación de formateo. Haga clic en [Format](#) (Formatear).

## Formateo manual

Siga los pasos incluidos a continuación para formatear un dispositivo de almacenamiento y realizar particiones en él de forma manual.

**!** **Al formatear se borrará todo el contenido del dispositivo de almacenamiento.** LaCie le recomienda **realizar una copia de seguridad de todos los datos** de su dispositivo de almacenamiento antes de completar los siguientes pasos. LaCie no se hace responsable de ninguna pérdida de datos causada por el formateo, la partición o la utilización de un dispositivo de almacenamiento de LaCie.

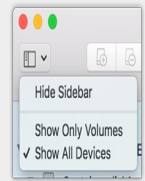
## Mac

### Versión 10.11 de macOS y versiones posteriores

1. Abra el Finder y acceda a [Aplicaciones > Utilidades > Utilidad de Discos](#).
2. En la barra lateral de la izquierda, seleccione la unidad LaCie Portable SSD.



**A partir de la versión 10.13 de macOS:** Asegúrese de seleccionar el disco y no solo el volumen. Si no ve dos entradas en la barra lateral, cambie la vista en la utilidad de discos para que se muestren la unidad y el volumen. El botón de la vista se encuentra situado en la parte superior izquierda de la ventana Utilidad de Discos. Cambie la vista a Mostrar todos los dispositivos. Esta función se incluyó en macOS 10.13, por lo que no está disponible en las versiones 10.11 o 10.12.



3. Seleccione [Borrar](#).
4. Se abre un cuadro de diálogo. Introduzca un nombre para la unidad. Este será el nombre que se muestre cuando aparezca la unidad.
5. Para el formato, seleccione [Mac OS ampliado \(con registro\)](#).
6. Para el esquema, seleccione [Tabla de particiones GUID](#).
7. Haga clic en [Borrar](#).
8. La Utilidad de Discos formatea la unidad. Cuando haya terminado, haga clic en [Listo](#).

## Windows

1. Asegúrese de que el dispositivo de almacenamiento esté conectado y montado en el ordenador.
2. Diríjase a la opción Buscar y escriba diskmgmt.msc. En los resultados de la búsqueda, haga doble clic en [Administración de discos](#).
3. En la lista de los dispositivos de almacenamiento situada en el centro de la ventana Administración de discos, localice el dispositivo de LaCie.
4. La partición debe estar disponible para formatearla. Si se encuentra formateada actualmente, haga clic con el botón derecho del ratón en la partición y, a continuación, seleccione la opción [Eliminar](#).
5. Para crear una nueva partición, haga clic con el botón secundario del ratón en el volumen y seleccione [Nuevo volumen simple](#). Siga las instrucciones en pantalla cuando aparezca el Asistente para nuevo volumen simple.



# Extracción segura de la unidad LaCie Portable SSD del ordenador

Expulse siempre la unidad de almacenamiento del ordenador antes de desconectarla físicamente. El ordenador debe realizar las operaciones de archivo y limpieza en la unidad antes de que pueda extraerse. Por tanto, si desconecta la unidad sin utilizar el software del sistema operativo, sus archivos pueden sufrir daños.

## Mac

Existen diversas formas de expulsar el dispositivo de un equipo Mac. A continuación se sugieren dos opciones.

### Expulsión a través de la ventana del Finder

1. Abra una ventana del Finder.
2. En la barra lateral, acceda a Dispositivos y localice la unidad que desea expulsar. Haga clic en el símbolo de expulsión, situado a la derecha del nombre de la unidad.
3. Una vez que el dispositivo desaparezca de la barra lateral, o si se cierra la ventana del Finder, podrá desconectar el cable de interfaz del Mac.

### Expulsión a través del escritorio

1. Seleccione el icono de su dispositivo que aparece en el escritorio y arrástrelo a la papelera.
2. Cuando el icono del dispositivo ya no sea visible en el escritorio, podrá desconectarlo físicamente del Mac.

## Windows

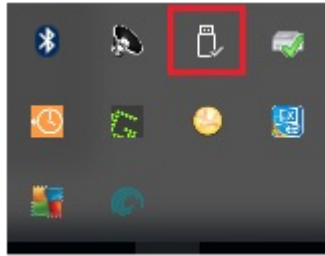
Utilice la herramienta Quitar de forma segura para expulsar el dispositivo.

1. Haga clic en el icono Quitar de forma segura de la bandeja del sistema de Windows para visualizar los dispositivos que puede expulsar.

Windows 7



Windows 8/Windows 10



2. Si no ve el icono Quitar hardware de forma segura, haga clic en la flecha Mostrar iconos ocultos en la bandeja del sistema para visualizar todos los iconos en el área de notificación.
3. En la lista de dispositivos, seleccione el que desee expulsar. Windows muestra una notificación cuando es seguro quitar el dispositivo.
4. Desconecte el dispositivo del ordenador.

# Preguntas frecuentes

Para obtener ayuda sobre cómo configurar y utilizar la unidad LaCie Portable SSD, revise las preguntas frecuentes incluidas a continuación. Para obtener recursos de ayuda adicionales, visite el sitio web del [Servicio de atención al cliente de LaCie](#).

## Todos los usuarios

### Problema: Mi archivo se transfiere muy lentamente

P: ¿Están conectados correctamente ambos extremos del cable USB?

R: Revise los consejos incluidos a continuación para la solución de problemas relacionados con la conexión del cable:

- Compruebe ambos extremos del cable USB y asegúrese de que estén completamente insertados en sus respectivos puertos.
- Pruebe a desconectar el cable, espere 10 segundos y vuelva a conectarlo.
- Pruebe con un cable USB diferente.

P: ¿Está conectado el dispositivo a un puerto Hi-Speed USB 2.0 de su ordenador o concentrador?

R: Si el dispositivo está conectado a un concentrador o a un puerto Hi-Speed 2.0, un rendimiento inferior es normal. El rendimiento de la unidad LaCie Portable SSD mejorará si se conecta a un puerto USB 3.1 o SuperSpeed USB 3.0. De lo contrario, el dispositivo funcionará con una velocidad de transferencia de USB más lenta.

P: ¿Hay otros dispositivos USB conectados al mismo puerto o concentrador?

R: Desconecte todos los demás dispositivos USB y compruebe si mejora el rendimiento del dispositivo.

### Problema: Cuento con un ordenador antiguo equipado con puertos USB 2.0

P: ¿Funcionará el puerto USB 3.1 Gen 2 de mi dispositivo con el puerto USB 2.0 de mi ordenador?

R: Sí, el extremo del cable que se conecta al ordenador (USB tipo A) es compatible tanto con USB 3.0 como con USB 2.0. Asegúrese de utilizar el cable incluido con el conector USB tipo A correcto. No obstante, las

velocidades de transferencia son mucho más lentas con USB 2.0.

## Problema: Debo utilizar un concentrador USB para mis dispositivos USB

P: ¿Puedo utilizar mi dispositivo con un concentrador USB?

R: Sí, el dispositivo puede conectarse a un concentrador USB. Si utiliza un concentrador y experimenta problemas de detección, velocidades de transferencia más lentas de lo normal, una desconexión aleatoria del ordenador u otros problemas inusuales, intente conectar el dispositivo directamente al puerto USB del ordenador.

Algunos concentradores USB no son eficientes con la administración de energía, lo cual puede resultar problemático para los dispositivos conectados. En ese caso, intente utilizar un concentrador USB con alimentación que incluya un cable de alimentación.

Tenga presente que los concentradores USB 2.0 limitan las velocidades de transferencia del dispositivo a las velocidades de USB 2.0.

## Problema: Los cables USB proporcionados son demasiado cortos

P: ¿Puedo utilizar mi dispositivo con un cable más largo?

R: Sí, siempre que se encuentre certificado de conformidad con los estándares USB. Sin embargo, LaCie recomienda utilizar el cable incluido con el dispositivo para obtener los mejores resultados. Si utiliza un cable más largo y experimenta problemas con la detección, las velocidades de transferencia o la desconexión, utilice el cable original incluido con el dispositivo.

## Problema: Estoy recibiendo mensajes de error en la transferencia de archivos

P: ¿Recibió un mensaje "Error -50" al realizar la copia en un volumen FAT32?

R: Al copiar archivos o carpetas desde un ordenador en un volumen FAT32, hay determinados caracteres en los nombres que no pueden copiarse. Se trata, entre otros posibles, de los siguientes: ? < > / \ :

Compruebe los archivos y las carpetas y asegúrese de que no se utilicen caracteres de ese tipo en los nombres.

Si el problema persiste o no puede encontrar los archivos que contienen caracteres incompatibles, considere reformatear la unidad como NTFS (usuarios de Windows) o HFS+ (usuarios de Mac). Consulte la sección [Formateo y creación de particiones opcionales](#).

P: ¿Ha recibido un mensaje de error en el que se indicaba que la unidad se ha desconectado al salir del modo de suspensión?

R: Ignore este mensaje, ya que la unidad se vuelve a montar en el escritorio a pesar del mensaje emergente. Las unidades de LaCie ahorran energía al reducir la velocidad cuando el ordenador entra en el modo de suspensión. Cuando se reactiva el ordenador, es posible que la unidad no disponga del tiempo suficiente para volver a aumentar la velocidad, lo cual provoca la aparición del mensaje emergente.

## Mac

### Problema: El icono del dispositivo no aparece en mi escritorio

P: ¿Está configurado el Finder para ocultar las unidades de disco duro en el escritorio?

R: Diríjase al Finder y compruebe las opciones Preferencias | pestaña General | Mostrar estos ítems en el escritorio. Confirme que se ha seleccionado la opción Discos duros.

P: ¿Aparece su dispositivo en el sistema operativo?

R: Abra la Utilidad de Discos en Ir | Utilidades | Utilidad de Discos. Si el dispositivo se muestra en la columna de la izquierda, compruebe las preferencias del Finder para ver por qué no aparece en el escritorio (consulte la pregunta anterior).

P: ¿La configuración del ordenador cumple los requisitos mínimos del sistema para utilizar este dispositivo?

R: Consulte en el embalaje del producto la lista de sistemas operativos compatibles.

P: ¿Ha seguido correctamente los pasos de instalación correspondientes a su sistema operativo?

R: Revise los pasos de instalación en la sección [Inicio](#).

## Windows

### Problema: El icono del dispositivo no aparece en Equipo

P: ¿Aparece el dispositivo en el Administrador de dispositivos?

R: Todas las unidades aparecen en, al menos, una ubicación del Administrador de dispositivos.

Escriba Administrador de dispositivos en la búsqueda e inícielo. Busque en la sección Unidades de disco y,

de ser necesario, haga clic en el icono Más (+) para ver toda la lista de dispositivos. Si no está seguro de si aparece o no su unidad, desconéctela de forma segura y vuelva a conectarla. La entrada que cambie será su dispositivo de LaCie.

P: ¿Aparece su dispositivo junto a un icono poco frecuente?

R: Generalmente, el Administrador de dispositivos de Windows proporciona información acerca de los fallos en los periféricos. A pesar de que el Administrador de dispositivos puede ayudarle a resolver la mayoría de los problemas, puede que no muestre la causa exacta ni le proporcione una solución precisa.

Un icono poco frecuente junto al dispositivo puede revelar que existe un problema. Por ejemplo, en lugar del icono normal basado en el tipo de dispositivo, se muestra un signo de interrogación, de admiración o una X. Haga clic con el botón derecho del ratón en este icono y, a continuación, seleccione Propiedades. La pestaña General mostrará por qué el dispositivo no está funcionando como sería de esperar.

# Cumplimiento normativo

---

Product Name	LaCie Portable SSD
--------------	--------------------

---

Regulatory Model Number	SRD0FV0
-------------------------	---------

## China RoHS 2



China RoHS 2 refers to the Ministry of Industry and Information Technology Order No. 32, effective July 1, 2016, titled Management Methods for the Restriction of the Use of Hazardous Substances in Electrical and Electronic Products. To comply with China RoHS 2, we determined this product's Environmental Protection Use Period (EPUP) to be 20 years in accordance with the Marking for the Restricted Use of Hazardous Substances in Electronic and Electrical Products, SJT 11364-2014.

中国 RoHS 2 是指 2016 年 7 月 1 日起施行的工业和信息化部令第 32 号“电力电子产品限制使用有害物质管理办法”。为了符合中国 RoHS 2 的要求，我们根据“电子电气产品有害物质限制使用标识”(SJT 11364-2014) 确定本产品的环保使用期 (EPUP) 为 20 年。

部件名称 Part Name	有害物质 Hazardous Substances					
	铅 (Pb)	汞 (Hg)	镉 (Cd)	六价铬 (Cr <sup>+6</sup> )	多溴联苯 (PBB)	多溴二苯醚 (PBDE)
硬盘驱动器 HDD	X	O	O	O	O	O
外接硬盘印刷电路板 Bridge PCBA	X	O	O	O	O	O
电源 (如果提供) Power Supply (if provided)	X	O	O	O	O	O
接口电缆 (如果提供) Interface cable (if provided)	X	O	O	O	O	O
其他外壳组件 Other enclosure components	O	O	O	O	O	O

本表格依据 SJ/T 11364 的规定编制。

This table is prepared in accordance with the provisions of SJ/T 11364-2014

**O:** 表示该有害物质在该部件所有均质材料中的含量均在 GB/T 26572 规定的限量要求以下。

**O:** Indicates that the hazardous substance contained in all of the homogeneous materials for this part is below the limit requirement of GB/T26572.

**X:** 表示该有害物质至少在该部件的某一均质材料中的含量超出 GB/T 26572 规定的限量要求。

**X:** Indicates that the hazardous substance contained in at least one of the homogeneous materials used for this part is above the limit requirement of GB/T26572.

## Taiwan RoHS

Taiwan RoHS refers to the Taiwan Bureau of Standards, Metrology and Inspection's (BSMI's) requirements in standard CNS 15663, Guidance to reduction of the restricted chemical substances in electrical and electronic equipment. Beginning on January 1, 2018, Seagate products must comply with the "Marking of presence" requirements in Section 5 of CNS 15663. This product is Taiwan RoHS compliant. The following table meets the Section 5 "Marking of presence" requirements.

台灣RoHS是指台灣標準局計量檢驗局(BSMI)對標準CNS15663要求的減排電子電氣設備限用化學物質指引。從2018年1月1日起, Seagate 產品必須符合CNS15663第5節「含有標示」要求。本產品符合台灣RoHS。下表符合第5節「含有標示」要求。



產品名稱：外接式硬碟，型號: SRD0FV0

Product Name: LaCie Portable SSD, Model: SRD0FV0

單元 Unit	限用物質及其化學符號 Restricted Substance and its chemical symbol					
	鉛 (Pb)	汞 (Hg)	鎘 (Cd)	六價鉻 (Cr <sup>6+</sup> )	多溴聯苯 (PBB)	多溴二苯醚 (PBDE)
硬盤驅動器 HDD	—	○	○	○	○	○
外接硬盤印刷電路板 Bridge PCBA	—	○	○	○	○	○
電源 (如果提供) Power Supply (if provided)	—	○	○	○	○	○
傳輸線材 (如果提供) Interface cable (if provided)	—	○	○	○	○	○
其他外殼組件 Other enclosure components	○	○	○	○	○	○

備考 1. “○” 係指該項限用物質之百分比含量未超出百分比含量基準值。

Note 1. “○” indicates that the percentage content of the restricted substance does not exceed the percentage of reference value of presence.

備考 2. “—” 係指該項限用物質為排除項目。

Note 2. “—” indicates that the restricted substance corresponds to the exemption.