



# LaCie Portable SSD

Manual do usuário



**Clique aqui para acessar uma versão online atualizada** desse documento. Você encontrará o conteúdo mais recente, bem como ilustrações expansíveis, navegação mais fácil e recurso de pesquisa.

# Contents

<b>1</b>	<b>Introdução</b>	<b>4</b>
	Conteúdo da caixa	4
	Requisitos mínimos de sistema	4
	• Portas	4
	• Sistema operacional	4
	• Capacidade mínima livre em disco	4
<b>2</b>	<b>Cabos e Conectores</b>	<b>6</b>
	Protocolos USB-C	6
	Cabos	6
	• Cabo USB 3.1 (USB-C)	6
	• Cabo USB 3.1 (USB-C)-a-USB Tipo A	7
<b>3</b>	<b>Introdução</b>	<b>8</b>
	Conecte o cabo USB	8
	Configure o LaCie Portable SSD	9
	• Comece aqui	9
	• Registre seu dispositivo	10
	• Faça o download do Toolkit	10
	• Instalar o Toolkit	11
	Formato de armazenamento	12
	Desconectar o dispositivo	12
<b>4</b>	<b>Formatação e particionamento opcionais</b>	<b>13</b>
	Sobre formatos de sistemas de arquivos	13
	• Como escolher o formato do sistema de arquivos	13
	Otimização do Toolkit	14
	Formatação manual	15
	• Mac	15
	• macOS versão 10.11 e posterior	15
	• Windows	16
<b>5</b>	<b>Remova o LaCie Portable SSD do computador com segurança</b>	<b>17</b>
	Mac	17
	• Ejetar pela janela do Finder	17
	• Ejetar via Área de trabalho	17
	Windows	17
<b>6</b>	<b>Perguntas frequentes</b>	<b>19</b>

<b>Todos os usuários</b> .....	<b>19</b>
• Problema: minhas transferências de arquivos estão muito lentas. ....	19
• Problema: tenho um computador mais antigo com portas USB 2.0. ....	19
• Problema: preciso usar um hub USB para meus dispositivos USB. ....	20
• Problema: os cabos USB fornecidos são muito curtos. ....	20
• Problema: estou recebendo mensagens de erro na transferência de arquivos. ....	20
<b>Mac</b> .....	<b>21</b>
• Problema: o ícone do dispositivo não aparece na minha área de trabalho .....	21
<b>Windows</b> .....	<b>21</b>
• Problema: o ícone do dispositivo não aparece no computador .....	21

## **7 Conformidade com as normas ..... 23**

China RoHS 2 .....	23
Taiwan RoHS .....	24

# Introdução

O LaCie Portable SSD oferece um backup rápido para os momentos mais importantes. Com até 2 TB de capacidade, nenhum arquivo precisa ser sacrificado. Colabore perfeitamente, navegue pelas fotos sem problemas e edite vídeos diretamente do disco com velocidades de até 540MB/s.<sup>1</sup>

Para perguntas e respostas comuns sobre o seu disco rígido, consulte [Perguntas frequentes](#) ou visite [Suporte ao cliente da LaCie](#).

## Conteúdo da caixa

- LaCie Portable SSD
- Cabo USB 3.1 Gen 2 (USB-C)
- Cabo USB 3.1 Gen 1 (USB-C)-to-USB Tipo A (compatível com portas Tipo A USB 2.0 e USB 3.0)

**i** **Importante**– Guarde a embalagem. Se tiver problemas com seu dispositivo e quiser trocá-lo, o dispositivo deve ser devolvido na embalagem original.

□

## Requisitos mínimos de sistema

### Portas

É possível conectar seu dispositivo LaCie a um computador com uma porta USB-C ou USB Tipo A (USB 3.0 ou USB 2.0).

### Sistema operacional

- Windows® 7 ou posterior
- macOS® 10.11 ou posterior

### Capacidade mínima livre em disco

- 600 MB recomendados

---

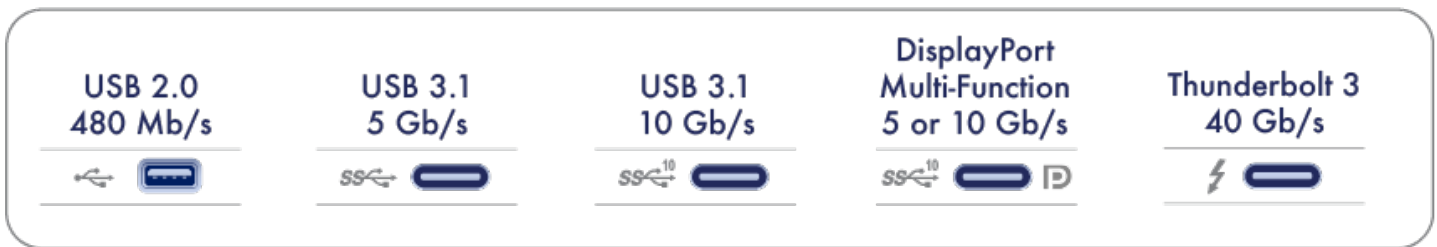
<sup>1</sup>As taxas de dados podem variar dependendo do ambiente operacional, interface e capacidade.

# Cabos e Conectores

## Protocolos USB-C

USB é uma tecnologia de entrada/saída em série para conectar dispositivos periféricos a um computador. USB-C é a última implementação desse padrão e fornece maior largura de banda e novos recursos de gerenciamento de energia.

O USB-C suporta vários protocolos:



Hi-Speed USB 2.0

taxas de transferência de até 480 Mb/s

SuperSpeed USB 3.0

taxas de transferência de até 5 Gb/s

USB 3.1 de 1ª geração

taxas de transferência de até 5 Gb/s

USB 3.1 de 2ª geração

taxas de transferência de até 10 Gb/s

Thunderbolt 3

taxas de transferência de até 40 Gb/s

A porta USB-C no LaCie Portable SSD é USB 3.1 Gen 2. É possível conectar seu LaCie Portable SSD a qualquer porta USB-C ou USB Tipo A, mas as taxas de transferência variam. Veja a seguir para obter mais detalhes.

## Cabos

O LaCie Portable SSD é fornecido com dois cabos para compatibilidade universal com computadores modernos.

### Cabo USB 3.1 (USB-C)

Para taxas de transferência otimizadas de até 10 GB/s, use o cabo USB 3.1 (USB-C) para conectar o LaCie Portable SSD. É fácil conectar o dispositivo, pois o cabo é idêntico em ambas as extremidades.



## Cabo USB 3.1 (USB-C)-a-USB Tipo A

Use o cabo USB 3.1 (USB-C) para USB tipo A para conectar o LaCie Portable SSD à porta USB tipo A do computador (USB 3.0 ou USB 2.0).



As taxas de transferência com conexões USB Tipo A têm o potencial de atingir as seguintes velocidades:

---

SuperSpeed USB 3.0

taxas de transferência de até 5 Gb/s

---

Hi-Speed USB 2.0

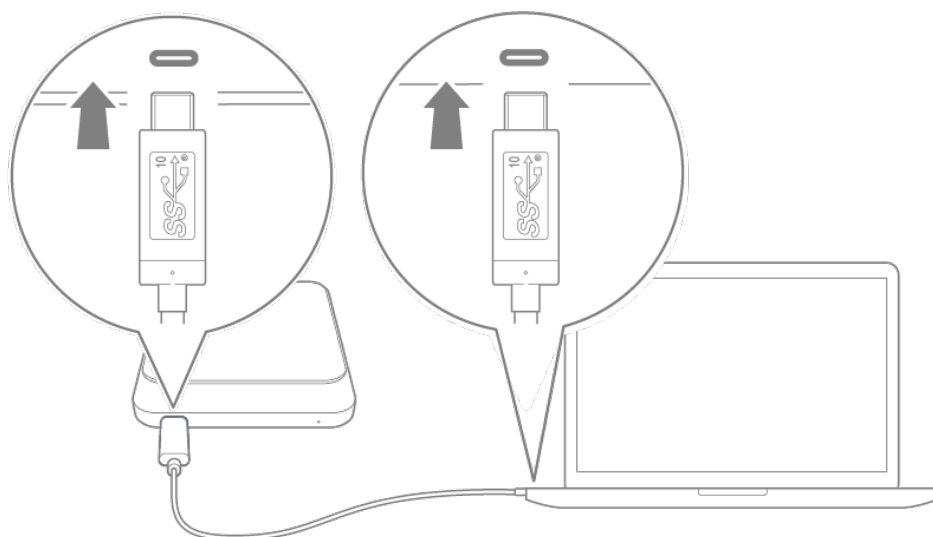
taxas de transferência de até 480 Mb/s

# Introdução

## 1 Conecte o cabo USB

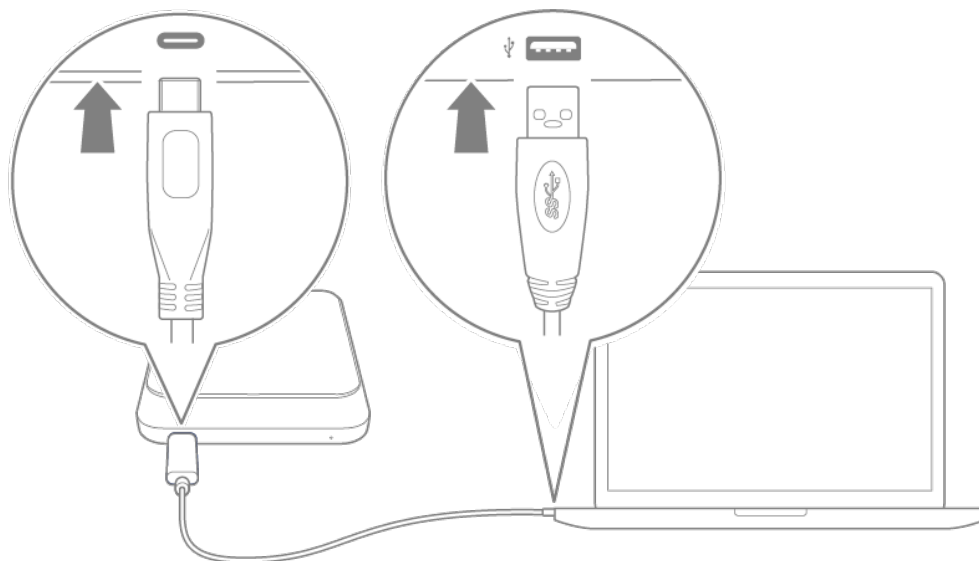
Antes de conectar o LaCie Portable SSD, confirme o tipo de porta USB em seu computador e, em seguida, escolha o cabo apropriado para conectar seu dispositivo.

Use o cabo USB 3.1 (USB-C) se seu computador tiver uma porta USB-C.



Use o cabo USB-C-para-USB Tipo A (USB 3.0/USB 2.0) se seu computador não tiver porta USB-C.





## 2 Configure o LaCie Portable SSD

O processo de configuração permite que você:

Registre o seu LaCie Portable SSD

Obtenha o máximo do seu disco com fácil acesso a informações e suporte.

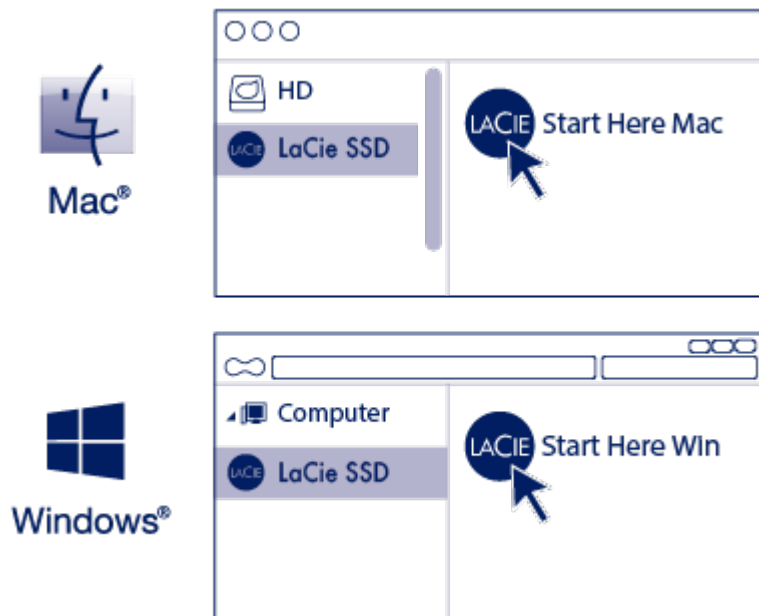
Instalar o Toolkit

Gerenciar pastas de espelho, planos de backup (Apenas em Windows) e muito mais.



O seu computador deve estar conectado à Internet para registrar e instalar o Toolkit.

### A Comece aqui



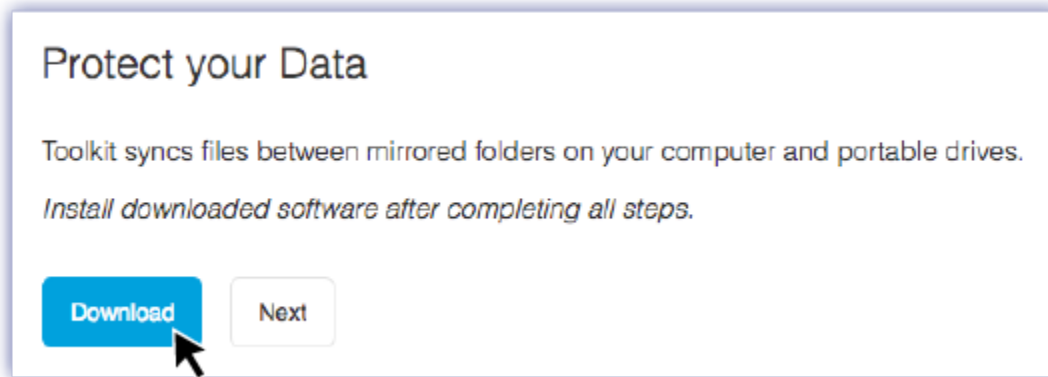
Usando um gerenciador de pastas como o Finder ou o Explorador de Arquivos, abra o LaCie Portable SSD e ative o **Comece aqui Mac** ou o **Comece aqui Win**.

## B Registre seu dispositivo

The image shows a registration form titled 'Register'. It has three input fields: the first contains 'Jane', the second contains 'Doe', and the third contains 'jdoe@example.com'. Below the fields is the text 'I have read and agree to...' followed by three checked checkboxes: 'Terms and Conditions', 'Privacy Statement', and 'Optional Offers'. At the bottom left is a blue button labeled 'Registrar' with a mouse cursor pointing to it.

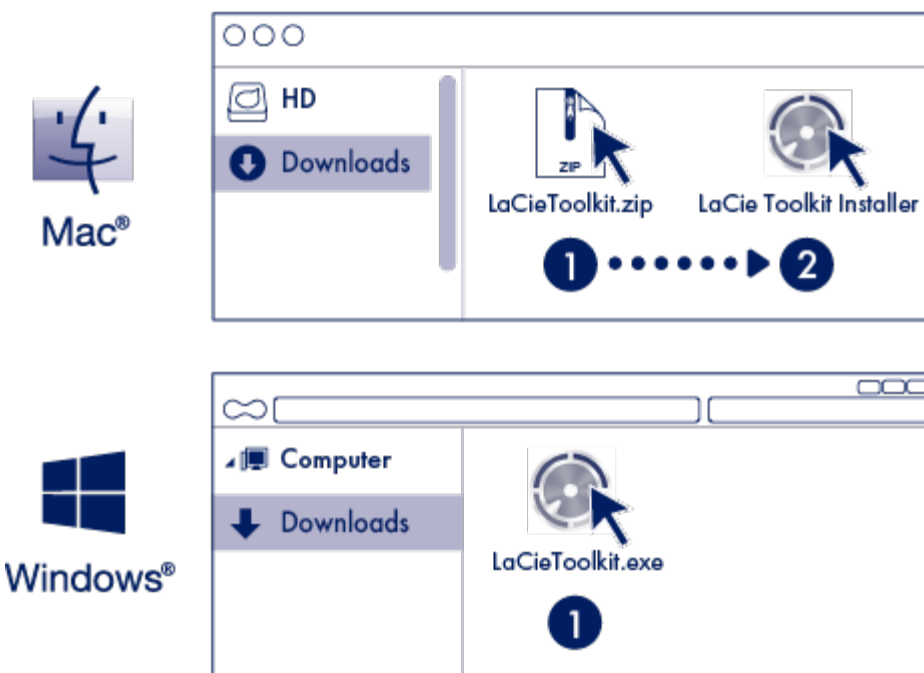
Digite suas informações e clique em **Registrar**.

## C Faça o download do Toolkit



Clique no botão **Download**.

## D Instalar o Toolkit



Usando um gerenciador de pastas como o Finder ou o Explorador de Arquivos, vá até a pasta onde recebe os downloads.



Abre o arquivo **LaCieToolkit.zip**. Clique no **Instalador do Toolkit LaCie** para ativar o aplicativo.



Clique no arquivo **LaCieToolkit.exe** para ativar o aplicativo.



O seu computador deve estar conectado à Internet para instalar e executar o Toolkit.

### Saiba mais sobre o Toolkit

O Toolkit fornece ferramentas úteis que permitem facilmente:

- Gerenciar planos de backup (Apenas em Windows).
- Criar pastas de espelho.
- Otimizar o formato do disco para uso com um sistema operacional específico.

Para obter detalhes sobre os recursos do Toolkit, consulte o [manual de usuário do Toolkit](#).

## Formato de armazenamento

O LaCie Portable SSD é pré-formatado exFAT para compatibilidade com computadores Windows e Mac. Se você usar o disco com apenas um tipo de computador, poderá otimizar a cópia de arquivos formatando o disco no sistema de arquivos nativo do sistema operacional. Escolha um dos seguintes métodos para otimizar o disco:

- Use o Toolkit para otimizar o formato do disco. Consulte o [Manual do usuário do Toolkit](#) para obter mais detalhes.
- Formate o disco manualmente. Consulte [Formatação e particionamento opcionais](#) para obter detalhes.

## Desconectar o dispositivo

Para evitar corromper o sistema de arquivos, é importante desmontar os volumes do LaCie Portable SSD antes de desconectar o cabo da interface. Consulte [Remova o LaCie Portable SSD do computador com segurança](#) para mais detalhes.

# Formatação e particionamento opcionais

O LaCie Portable SSD é pré-formatado exFAT para compatibilidade com computadores Mac e Windows. Se você usar o disco com apenas um tipo de computador, poderá otimizar a cópia de arquivos formatando o disco no sistema de arquivos nativo do sistema operacional. Há duas maneiras de otimizar o desempenho:

---

Otimização do Toolkit	Formate seu disco para desempenho ideal com apenas alguns cliques simples.
Formatação manual	Use o Gerenciamento de disco (Windows) ou o Utilitário de disco (Mac) para formatar seu disco em formatos não nativos.

---

## Sobre formatos de sistemas de arquivos

**NTFS** — O sistema de arquivos nativo do Windows. O macOS pode ler volumes NTFS, mas não pode gravá-los nativamente.

**Mac OS Extended (HFS+)**—Um sistema de arquivos da Apple otimizado para o macOS 10.12 e anteriores. Este sistema de arquivos continua a ser a melhor opção para discos rígidos externos e é o único formato compatível com o Time Machine. O Windows não pode ler ou gravar volumes HFS+ (journaled) nativamente.

**APFS (Apple File System)** – Um sistema de arquivos da Apple otimizado para discos de estado sólido (SSD) e sistemas de armazenamento à base de flash. Observe as seguintes restrições:

- Você não pode usar um disco formatado em APFS como seu disco de backup do Time Machine. Formate o LaCie Portable SSD para HFS+ se pretender utilizá-lo com o Time Machine.
- O APFS é suportado apenas no macOS 10.13 ou posterior.

**exFAT** — Compatível com Mac e Windows. exFAT não é um sistema de arquivos journaled, o que significa que pode ser mais suscetível à corrupção de dados quando ocorrem erros ou o disco não é desconectado corretamente do computador.

**FAT32** — Compatível com Mac e Windows. No entanto, o FAT32 é um sistema de arquivos legado projetado para discos rígidos de baixa capacidade e não é recomendado para discos rígidos ou sistemas operacionais modernos. Uma partição FAT32 pode chegar a até 32 GB quando formatada em um PC com Windows.

## Como escolher o formato do sistema de arquivos

---

### Use NTFS se:

---

...você conectar o dispositivo de armazenamento a computadores Windows e não precisar permitir que um Mac grave no disco.

---

### Use HFS+ se:

---

...você conectar o dispositivo de armazenamento a computadores Mac e não precisar permitir que um computador Windows leia ou grave no disco. HFS+ é o único formato compatível com o Time Machine.

---

### Use APFS se:

---

...você conectar o dispositivo de armazenamento a computadores Mac e não precisar permitir que um computador Windows leia ou grave no disco. Não use o APFS se pretende utilizar o LaCie Portable SSD com o Time Machine ou se o seu computador não estiver executando o macOS 10.13 ou posterior.

---

### Use exFAT se:

---

...você precisar permitir que computadores Mac e Windows leiam e gravem no disco.

---

### É possível usar FAT32 se:

---

...você conectar o dispositivo de armazenamento a computadores Windows e Mac mais antigos. FAT32 não é recomendado para sistemas operacionais e computadores modernos.

---

## Otimização do Toolkit

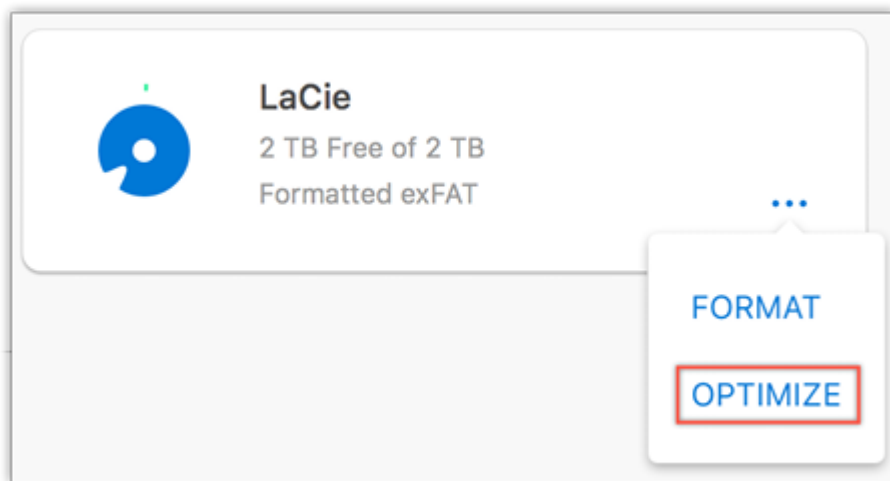
Use a Otimização do Toolkit para formatar seu disco para desempenho ideal com o formato de arquivo nativo do seu sistema operacional. As taxas de transferência de arquivos podem ser significativamente melhores com o formato nativo.

**!** **A formatação apaga tudo que estiver no dispositivo de armazenamento.** A LaCie recomenda muito que você **faça backup de todos os dados** em seu dispositivo de armazenamento antes de executar as etapas abaixo. A LaCie não é responsável por qualquer perda de dados devido à formatação, particionamento ou ao uso do dispositivo de armazenamento da LaCie.

1. Conecte o LaCie Portable SSD ao seu computador.
2. Abra o Toolkit.
3. No Menu principal, clique no dispositivo LaCie Portable SSD.
4. Clique no ícone de menu Mais do volume que deseja otimizar. Há duas opções:

**OTIMIZAR** – Deixe o Toolkit escolher o formato ideal para seu sistema de computador e configurar o volume para você com apenas alguns cliques.

**FORMATAR** – Abre o utilitário de gerenciamento de discos para seu sistema operacional, que você pode usar para formatar manualmente seu disco. Use essa opção se você desejar formatar o disco em formatos não nativos.



5. Clique em [Otimizar](#).
6. Um aviso aparece pedindo que você confirme a operação de formatação. Clique em [Format](#).

## Formatação manual

Use as instruções abaixo para formatar e particionar manualmente um dispositivo de armazenamento.

**!** **A formatação apaga tudo que estiver no dispositivo de armazenamento.** A LaCie recomenda muito que você **faça backup de todos os dados** em seu dispositivo de armazenamento antes de executar as etapas abaixo. A LaCie não é responsável por qualquer perda de dados devido à formatação, particionamento ou ao uso do dispositivo de armazenamento da LaCie.

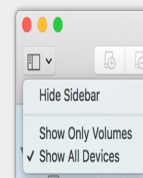
## Mac

### macOS versão 10.11 e posterior

1. Abra o Finder e acesse [Aplicativos > Utilitários > Utilitário do disco](#).
2. À esquerda da barra lateral, selecione sua unidade LaCie Portable SSD.



**macOS versão inicial 10.13** – Certifique-se de selecionar o disco e não apenas o volume. Se você não vir duas entradas listadas na barra lateral, altere a visualização no utilitário de disco para mostrar o disco e o volume. O botão de visualização está na parte superior esquerda da janela Utilitário de disco. Altere a visualização para Mostrar todos os dispositivos. Esse recurso foi introduzido no macOS 10.13 e não está disponível no 10.11 ou no 10.12.



3. Selecione [Apagar](#).
4. É aberta uma caixa de diálogo. Digite um nome para a unidade. Esse será o nome exibido quando a

unidade for montada.

5. Para Formato, selecione [OS X Extended \(Journaled\)](#).
6. Para Esquema, selecione [Mapa de partição do Guia de instalação rápida](#).
7. Clique em [Apagar](#).
8. O utilitário de disco formata o disco. Quando terminar, clique em [Concluído](#).

## Windows

1. Verifique se o dispositivo de armazenamento está conectado e montado no computador.
2. Vá para Pesquisa e, em seguida, digite `diskmgmt.msc`. Nos resultados da pesquisa, clique duas vezes em [Gerenciamento de disco](#).
3. Na lista de dispositivos de armazenamento no meio da janela de Gerenciamento de disco, localize seu dispositivo LaCie.
4. A partição deve estar disponível para formatação. Se ele já estiver formatado, clique com o botão direito na partição e, em seguida, escolha [Excluir](#).
5. Para criar uma nova partição, clique com o botão direito do mouse no volume e selecione [Novo volume simples](#). Siga as instruções na tela quando o Assistente do Novo volume simples aparecer.



# Remova o LaCie Portable SSD do computador com segurança

Sempre ejetar um disco de armazenamento do computador antes de desconectá-lo fisicamente. O computador deve executar operações de arquivamento e manutenção no disco antes de removê-lo. Portanto, se você desconectar o disco sem usar o software do sistema operacional, seus arquivos poderão ser corrompidos ou danificados.

## Mac

Há diversas maneiras de ejetar seu dispositivo de um Mac. Veja abaixo duas opções.

### Ejetar pela janela do Finder

1. Abra a janela do Finder.
2. Na barra lateral, acesse Dispositivos e localize o disco que você deseja ejetar. Clique no símbolo de ejeção à direita do nome do disco.
3. Quando o dispositivo desaparecer da barra lateral ou se a janela do Finder fechar, você poderá desconectar o cabo do dispositivo de seu Mac.

### Ejetar via Área de trabalho

1. Selecione o ícone da área de trabalho para seu dispositivo e arraste-o para a Lixeira.
2. Quando o ícone do dispositivo não estiver mais visível na área de trabalho, você poderá desconectar fisicamente o dispositivo do Mac.

## Windows

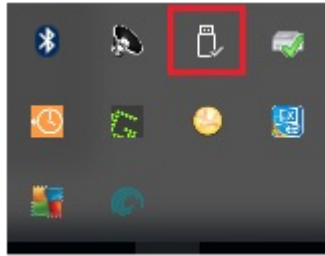
Use a ferramenta Remover com segurança para ejetar um dispositivo.

1. Clique no ícone Remoção segura na Bandeja de sistema do Windows para ver os dispositivos que você pode ejetar.

Windows 7



Windows 8 / Windows 10



2. Caso não visualize o ícone Remover hardware com segurança, clique na seta Mostrar ícones ocultos na bandeja do sistema para exibir todos os ícones na área de notificações.
3. Na lista de dispositivos, selecione o dispositivo que deseja ejetar. O Windows exibirá uma notificação quando for seguro remover o dispositivo.
4. Desconecte o dispositivo do computador.

# Perguntas frequentes

Para obter ajuda ao configurar e utilizar o LaCie Portable SSD, reveja as perguntas frequentes abaixo. Para recursos de suporte adicionais, vá até [suporte ao cliente da LaCie](#).

## Todos os usuários

### Problema: minhas transferências de arquivos estão muito lentas.

P: As duas extremidades do cabo USB estão conectadas com firmeza?

R: Reveja as dicas de solução de problemas para conexões a cabo abaixo:

- Verifique as duas extremidades do cabo USB e certifique-se de que estejam propriamente conectadas a suas respectivas portas.
- Tente desconectar o cabo, aguardar 10 segundos e reconectá-lo.
- Tente um cabo USB diferente.

P: O dispositivo está conectado a uma porta Hi-Speed USB 2.0 no seu computador ou hub?

R: Se seu dispositivo estiver conectado a um hub ou porta Hi-Speed 2.0, o desempenho inferior será normal. O desempenho do LaCie Portable SSD melhorará quando ele estiver conectado a uma porta USB 3.1 ou a uma porta SuperSpeed USB 3.0. Caso contrário, o dispositivo operará com taxas de transferência USB mais lentas.

P: Há outros dispositivos USB conectados à mesma porta ou hub?

R: Desconecte outros dispositivos USB e veja se o desempenho do dispositivo melhora.

### Problema: tenho um computador mais antigo com portas USB 2.0.

P: O meu dispositivo com porta USB 3.1 Gen 2 funcionará com a porta USB 2.0 do meu computador?

R: Sim, a extremidade do cabo que se conecta ao computador (USB Tipo A) é compatível com USB 3.0 e USB 2.0. Certifique-se de usar o cabo incluído com o conector correto USB Tipo A. No entanto, as taxas de transferência são muito mais lentas com o USB 2.0.

## Problema: preciso usar um hub USB para meus dispositivos USB.

P: Posso usar meu dispositivo com um hub USB?

R: Sim, o dispositivo pode ser conectado a um hub USB. Se você usar um hub e encontrar problemas de detecção, taxas de transferência mais lentas do que o normal, desconexão aleatória do seu computador ou outros problemas incomuns, tente conectar o dispositivo rígido diretamente à porta USB do computador.

Alguns hubs USB são menos eficientes no gerenciamento de energia, o que pode ser problemático para dispositivos conectados. Nesse caso, considerar testar um hub USB que inclui um cabo de alimentação.

Observe que os hubs USB 2.0 limitam suas taxas de transferência de dispositivos às velocidades do USB 2.0.

## Problema: os cabos USB fornecidos são muito curtos.

P: Posso usar o meu dispositivo com um cabo mais longo?

R: Sim, desde que ele seja certificado de acordo com os padrões USB. No entanto, a LaCie recomenda o uso do cabo fornecido com o seu dispositivo para obter melhores resultados. Se você usar um cabo mais longo e tiver problemas com detecção, taxas de transferência ou desconexão, utilize o cabo original incluído com o seu dispositivo.

## Problema: estou recebendo mensagens de erro na transferência de arquivos.

P: Você recebeu uma mensagem "Erro -50" ao copiar para um volume FAT32?

R: Ao copiar arquivos ou pastas de um computador para um volume FAT 32, alguns caracteres nos nomes não podem ser copiados. Esses caracteres incluem, mas não se limitam a: ? < > / \ :

Verifique seus arquivos e pastas para garantir que esses caracteres não estejam nos nomes.

Caso este seja um problema recorrente ou você não consiga entrar arquivos com caracteres incompatíveis, considere reformatar o disco para NTFS (usuários Windows) ou HFS+ (usuários Mac). Consulte [Formação e particionamento opcionais](#).

P: Você recebeu uma mensagem de erro que diz que o disco foi desconectado quando saiu o modo de hibernação/inatividade?

R: Ignore esta mensagem já que o disco é remontado no desktop apesar do pop-up. Os discos da LaCie conservam energia ao reduzir o giro quando você configura seu computador para o modo de

hibernação/inatividade. Quando o computador desperta do modo de hibernação/inatividade, o disco pode não ter tempo suficiente para recuperar o giro, causando o aparecimento do pop-up.

## Mac

### Problema: o ícone do dispositivo não aparece na minha área de trabalho

P: O Finder está configurado para ocultar discos rígidos na área de trabalho?

R: Vá até o Finder e verifique Preferências | guia Geral | Mostrar esses itens na área de trabalho. Confirme se os Discos rígidos estão selecionados.

P: O seu disco está montado no sistema operacional?

R: Abra o Utilitário de disco em Ir | Utilitários | Utilitário de disco. Se o dispositivo estiver listado na coluna esquerda, verifique as preferências do Finder para ver por que não está exibida na área de trabalho (veja a pergunta acima).

P: A configuração do seu computador atende aos requisitos mínimos de sistema para uso com este dispositivo?

R: Consulte a embalagem do produto para ver a lista de sistemas operacionais suportados.

P: Você seguiu as etapas de instalação corretas para seu sistema operacional?

R: Reveja as etapas de instalação na [Introdução](#).

## Windows

### Problema: o ícone do dispositivo não aparece no computador

P: O dispositivo está listado no Gerenciador de dispositivo?

R: Todos os discos aparecem em ao menos um lugar no Gerenciador de dispositivo.

Digite Gerenciador de dispositivos em Pesquisar para ativá-lo. Consulte a seção Unidades de disco e, se necessário, clique no ícone de Mais (+) para visualizar a lista completa de dispositivos. Caso não tenha certeza de que seu disco esteja listado, desconecte-o com segurança e, em seguida, reconecte-o. A entrada que se altera é o seu dispositivo LaCie.

P: Seu dispositivo está listado ao lado do ícone incomum?

R: O Gerenciador de dispositivos do Windows geralmente fornece informações sobre falhas com periféricos. Enquanto o Gerenciador de dispositivos é capaz de auxiliar com a resolução da maioria dos problemas, ele pode não exibir a causa exata ou fornecer uma solução precisa.

Um ícone incomum próximo ao dispositivo pode revelar um problema. Por exemplo, em vez do ícone normal com base no tipo de dispositivo, é um ponto de exclamação, de interrogação ou um X. Clique com o botão direito do mouse neste ícone e escolha Propriedades. A guia Geral fornece uma possível razão pela qual o dispositivo não está funcionando conforme o esperado.

# Conformidade com as normas

---

Product Name	LaCie Portable SSD
--------------	--------------------

---

Regulatory Model Number	SRD0FV0
-------------------------	---------

## China RoHS 2



China RoHS 2 refers to the Ministry of Industry and Information Technology Order No. 32, effective July 1, 2016, titled Management Methods for the Restriction of the Use of Hazardous Substances in Electrical and Electronic Products. To comply with China RoHS 2, we determined this product's Environmental Protection Use Period (EPUP) to be 20 years in accordance with the Marking for the Restricted Use of Hazardous Substances in Electronic and Electrical Products, SJT 11364-2014.

中国 RoHS 2 是指 2016 年 7 月 1 日起施行的工业和信息化部令第 32 号“电力电子产品限制使用有害物质管理办法”。为了符合中国 RoHS 2 的要求，我们根据“电子电气产品有害物质限制使用标识”(SJT 11364-2014) 确定本产品的环保使用期 (EPUP) 为 20 年。

部件名称 Part Name	有害物质 Hazardous Substances					
	铅 (Pb)	汞 (Hg)	镉 (Cd)	六价铬 (Cr <sup>+6</sup> )	多溴联苯 (PBB)	多溴二苯醚 (PBDE)
硬盘驱动器 HDD	X	O	O	O	O	O
外接硬盘印刷电路板 Bridge PCBA	X	O	O	O	O	O
电源 (如果提供) Power Supply (if provided)	X	O	O	O	O	O
接口电缆 (如果提供) Interface cable (if provided)	X	O	O	O	O	O
其他外壳组件 Other enclosure components	O	O	O	O	O	O

本表格依据 SJ/T 11364 的规定编制。

This table is prepared in accordance with the provisions of SJ/T 11364-2014

**O:** 表示该有害物质在该部件所有均质材料中的含量均在 GB/T 26572 规定的限量要求以下。

**O:** Indicates that the hazardous substance contained in all of the homogeneous materials for this part is below the limit requirement of GB/T26572.

**X:** 表示该有害物质至少在该部件的某一均质材料中的含量超出 GB/T 26572 规定的限量要求。

**X:** Indicates that the hazardous substance contained in at least one of the homogeneous materials used for this part is above the limit requirement of GB/T26572.

## Taiwan RoHS

Taiwan RoHS refers to the Taiwan Bureau of Standards, Metrology and Inspection's (BSMI's) requirements in standard CNS 15663, Guidance to reduction of the restricted chemical substances in electrical and electronic equipment. Beginning on January 1, 2018, Seagate products must comply with the "Marking of presence" requirements in Section 5 of CNS 15663. This product is Taiwan RoHS compliant. The following table meets the Section 5 "Marking of presence" requirements.

台灣RoHS是指台灣標準局計量檢驗局(BSMI)對標準CNS15663要求的減排電子電氣設備限用化學物質指引。從2018年1月1日起, Seagate 產品必須符合CNS15663第5節「含有標示」要求。本產品符合台灣RoHS。下表符合第5節「含有標示」要求。



產品名稱：外接式硬碟，型號: SRD0FV0

Product Name: LaCie Portable SSD, Model: SRD0FV0

單元 Unit	限用物質及其化學符號 Restricted Substance and its chemical symbol					
	鉛 (Pb)	汞 (Hg)	鎘 (Cd)	六價鉻 (Cr <sup>6+</sup> )	多溴聯苯 (PBB)	多溴二苯醚 (PBDE)
硬盤驅動器 HDD	—	○	○	○	○	○
外接硬盤印刷電路板 Bridge PCBA	—	○	○	○	○	○
電源 (如果提供) Power Supply (if provided)	—	○	○	○	○	○
傳輸線材 (如果提供) Interface cable (if provided)	—	○	○	○	○	○
其他外殼組件 Other enclosure components	○	○	○	○	○	○

備考 1. “○” 係指該項限用物質之百分比含量未超出百分比含量基準值。

Note 1. “○” indicates that the percentage content of the restricted substance does not exceed the percentage of reference value of presence.

備考 2. “—” 係指該項限用物質為排除項目。

Note 2. “—” indicates that the restricted substance corresponds to the exemption.