



LaCie 便携式 SSD 用户手册



单击这里以访问本文档的最新在线版本。
您还将找到最新的内容，以及可扩展的说明、更轻松的导航和搜索功能。

Contents

1 简介	4
包装内容	4
最低系统要求	4
• 端口	4
• 操作系统	4
• 最低可用磁盘空间：600MB（建议）	4
2 电缆和连接器	6
USB-C 协议	6
电缆	6
• USB 3.1 (USB-C) 电缆	6
• USB 3.1 (USB-C)-to-USB Type A 电缆	7
3 使用入门	8
连接 USB 数据线	8
设置 LaCie 便携式 SSD	9
• 在这里开始	9
• 注册您的设备	10
• 下载 Toolkit	10
• 安装 Toolkit	11
存储格式	12
断开设备	12
4 格式化和分区（可选）	13
关于文件系统格式	13
• 如何选择文件系统格式	13
Toolkit 优化	14
手动格式化	15
• Mac	15
• macOS 版本 10.11 及更高版本	15
• Windows	16
5 从您的计算机上安全卸下 LaCie 便携式 SSD	17
Mac	17
• 通过 Finder 窗口退出	17
• 通过桌面退出	17
Windows	17
6 常见问题解答	19

所有用户	19
• 问题：我的文件传输速度很慢	19
• 问题：我有一台配备 USB 2.0 端口的旧计算机	19
• 问题：我必须对 USB 设备使用 USB 集线器	19
• 问题：提供的 USB 电缆太短	20
• 问题：我收到了文件传输错误消息	20
Mac	20
• 问题：我的桌面上未显示设备图标。	20
Windows	21
• 问题：计算机中未显示设备图标。	21

7 合规 22

China RoHS 2	22
Taiwan RoHS	23

简介

LaCie 便携式 SSD 提供快速备份，适合最为重要的时刻。其容量高达 2TB，从来不用牺牲任何文件。无缝协作、流畅浏览照片以及直接从驱动器编辑视频，速度高达 540MB/s。¹

如需了解关于您的驱动器的常见问题和答案，请查看[常见问题解答](#)或访问 [LaCie 客户支持](#)。

包装内容

- LaCie 便携式 SSD
- USB 3.1 Gen 2 (USB-C) 电缆
- USB 3.1 Gen 1 (USB-C)-to-USB Type A 电缆（兼容 Type A USB 2.0 和 USB 3.0 端口）

i 重要信息 — 保存您的包装。如果您的设备遇到问题并且想要更换时，必须使用其原始包装将设备退回。

最低系统要求

端口

您可以使用 USB-C 或 USB Type A（USB 3.0 或 USB 2.0）端口将 LaCie 设备连接到计算机。

操作系统

- Windows® 7 或更高版本
- macOS® 10.11 或更高版本

最低可用磁盘空间：**600MB**（建议）

- 推荐600MB

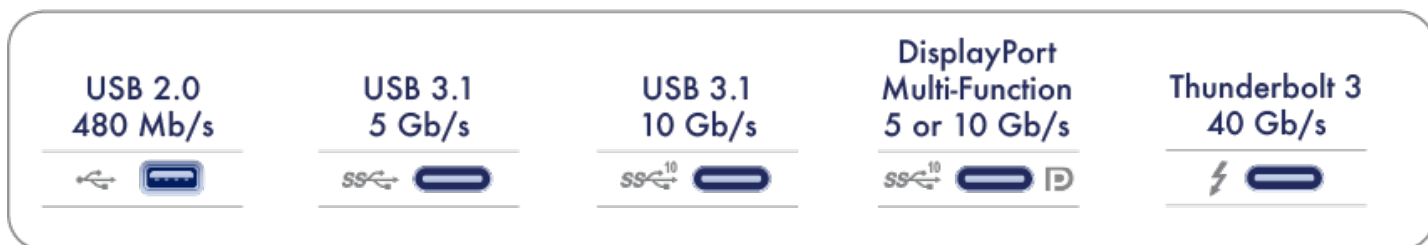
¹ 数据传输率可能因操作环境、接口和容量而异。

电缆和连接器

USB-C 协议

USB 是一种用于将外围设备连接到计算机的串行输入/输出技术。USB-C 是此标准的最新实现，它提供更高带宽和新电源管理特性。

USB-C 支持许多协议：



Hi-Speed USB 2.0	传输速率高达 480Mb/s
SuperSpeed USB 3.0	传输速率高达 5Gb/s
USB 3.1 第 1 代	传输速率高达 5Gb/s
USB 3.1 第 2 代	传输速率高达 10Gb/s
Thunderbolt 3	传输速率高达 40Gb/s

LaCie 便携式 SSD 上的 USB-C 端口为 USB 3.1 Gen 2。您可以将 LaCie 便携式 SSD 连接到任何 USB-C 或 USB Type A 端口，但传输速率有所不同。请参阅下文以了解更多详细信息。

电缆

您的 LaCie 便携式 SSD 附带两根用于与最新计算机通用兼容的电缆。

USB 3.1 (USB-C) 电缆

要获得高达 10Gb/s 的最佳传输速率，请使用 USB 3.1 (USB-C) 电缆连接到 LaCie 便携式 SSD。由于电缆的两端完全相同，因此连接设备非常简单。



USB 3.1 (USB-C)-to-USB Type A 电缆

使用 USB 3.1 (USB-C)-to-USB Type A 电缆将 LaCie 便携式 SSD 连接到计算机的 Type A 端口（USB 3.0 或 USB 2.0）。



使用 USB Type A 连接的连接速率可能达到以下速度：

SuperSpeed USB 3.0

传输速率高达 5Gb/s

Hi-Speed USB 2.0

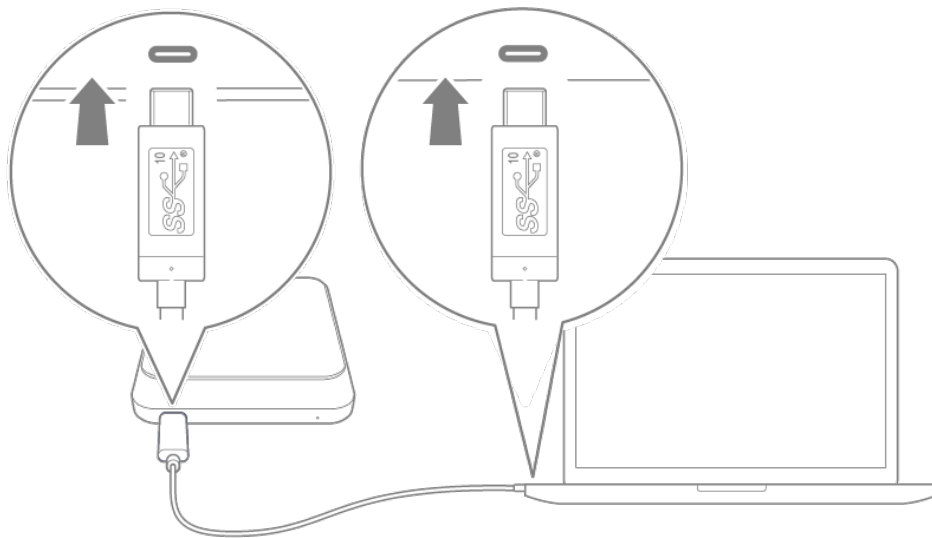
传输速率高达 480Mb/s

使用入门

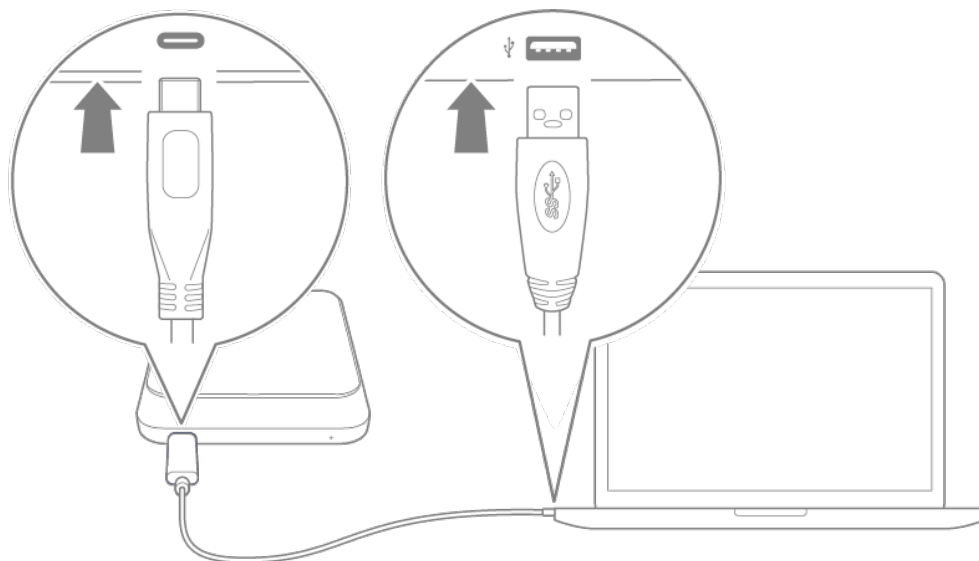
1 连接 USB 数据线

连接 LaCie 便携式 SSD 之前，确认您计算机上 USB 端口的类型，然后选择适当的电缆连接您的设备。

如果您的计算机有 USB-C 端口，则使用 USB 3.1 (USB-C) 电缆。



如果您的计算机没有 USB-C 端口，则使用 USB-C-to-USB Type A (USB 3.0/USB 2.0) 电缆。



2 设置 LaCie 便携式 SSD

设置过程可让您：

注册您的 LaCie 便携式 SSD

充分利用您的驱动器，轻松获得信息和支持。

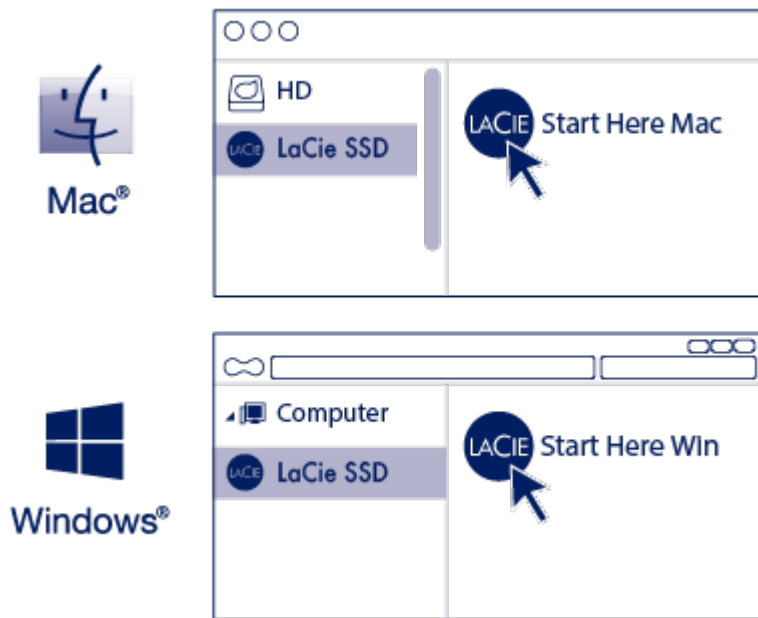
安装 Toolkit

管理镜像文件夹、备份计划（仅 Windows）等。



您的计算机必须连接到 Internet 才能注册您的设备和安装 Toolkit。

A 在这里开始



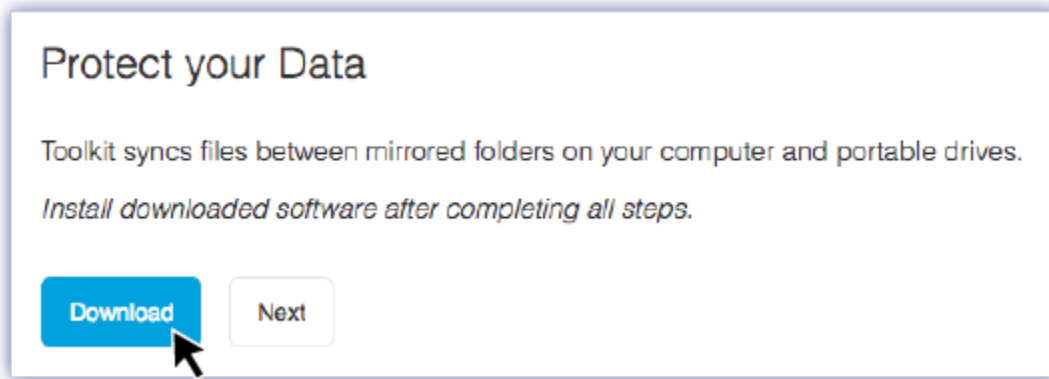
使用文件管理器（如 Finder 或 File Explorer）打开 LaCie 便携式 SSD，然后启动 **Start Here Mac** 或 **Start Here Win**。

B 注册您的设备

The form is titled 'Register'. It has three input fields: the first contains 'Jane', the second contains 'Doe', and the third contains 'jdoe@example.com'. Below the fields is the text 'I have read and agree to...' followed by three checked checkboxes: 'Terms and Conditions', 'Privacy Statement', and 'Optional Offers'. At the bottom left is a blue 'Register' button with a mouse cursor pointing to it.

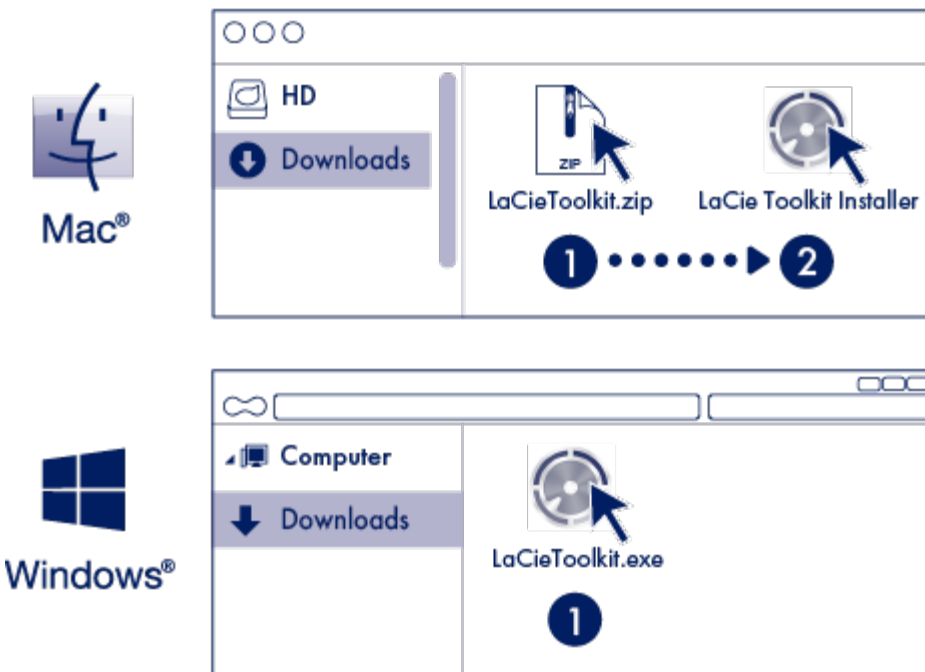
输入您的信息，然后单击[注册](#)。

C 下载 Toolkit



单击 [下载](#) 按钮。

D 安装 Toolkit



使用文件管理器（如 Finder 或 File Explorer）转到您接收下载文件的文件夹。



打开 [LaCieToolkit.zip](#) 文件。单击 [LaCie Toolkit Installer](#) 启动应用程序。



单击 [LaCieToolkit.exe](#) 文件启动应用程序。



您的计算机必须连接到 Internet 才能安装和运行 Toolkit。

详细了解 Toolkit

Toolkit 提供可让您轻松完成以下各项的有用工具：

- 管理备份计划（仅限 Windows）。
- 创建镜像文件夹。
- 优化磁盘格式以用于特定操作系统。

有关 Toolkit 功能的详细信息，请参阅 [Toolkit 用户手册](#)。

存储格式

LaCie 便携式 SSD 在交付时已预先格式化为 exFAT，同时兼容 Windows 和 Mac 计算机。如果硬盘仅与一种类型的计算机一起使用，您可以优化文件复制性能，方法是将其格式化为操作系统的本地文件系统。选择以下方法之一来优化您的硬盘：

- 使用 Toolkit 来优化磁盘格式。有关详细信息，请参阅 [Toolkit 用户手册](#)。
- 手动格式化您的硬盘。请参阅 [格式化和分区（可选）](#) 以了解详细信息。

断开设备

为避免文件系统损坏，请务必先卸载 LaCie 便携式 SSD 的卷，然后再断开接口电缆的连接。有关详细信息，请参见 [安全地从您的计算机移除 LaCie 便携式 SSD](#)。

格式化和分区（可选）

LaCie 便携式 SSD 在交付时已预先格式化为 exFAT，同时兼容 Windows 和 Mac 计算机。如果硬盘仅与一种类型的计算机一起使用，您可以优化文件复制性能，方法是将其格式化为操作系统的本地文件系统。有两种方法可以优化性能：

Toolkit 优化	只需单击几下即可格式化您的硬盘获得最佳性能。
手动格式化	使用磁盘管理 (Windows) 或磁盘实用程序 (Mac) 将您的硬盘格式化为非本地格式。

关于文件系统格式

NTFS — Windows 的本地文件系统。macOS 可以读取 NTFS 卷，但无法以本地方式写入它们。

Mac OS Extended (HFS+) — 一种 Apple 文件系统，专为 macOS 10.12 和更早版本优化。该文件系统保留了针对外部硬盘驱动器的最佳部分，是唯一兼容 Time Machine 的格式。Windows 无法以本地方式读取或写入 HFS+ (journaled) 卷。

APFS (Apple File System) - 一种 Apple 文件系统，专为固态硬盘 (SSD) 和基于闪存的存储系统优化。请注意下列限制：

- 您不能使用 APFS 格式磁盘作为您的 Time Machine 备份驱动器。如果您希望将其用于 Time Machine，可将 LaCie 便携式 SSD 格式化为 HFS+。
- APFS 仅受 macOS 10.13 或更高版本支持。

exFAT — 兼容 Mac 和 Windows。exFAT 不是一个 journaled 文件系统，这表示它在出现错误或驱动器未正常与计算机断开连接时更容易出现数据损坏现象。

FAT32 — 兼容 Mac 和 Windows。但是，FAT32 是专为低容量硬盘驱动器设计的旧式文件系统，不建议用于新式硬盘驱动器或操作系统。使用 Windows PC 格式化的 FAT32 分区可以达到 32GB。

如何选择文件系统格式

以下情况请使用 **NTFS** 格式：

...您将存储设备连接到 Windows 计算机，并且您不需要允许 Mac 写入到磁盘。

以下情况请使用 **HFS+** 格式：

...您将存储设备连接到 Mac 计算机，并且您不需要允许 Windows 计算机读取或写入到磁盘。HFS+ 是唯一兼容 Time Machine 的格式。

以下情况请使用 **APFS** 格式：

...您将存储设备连接到 Mac 计算机，并且您不需要允许 Windows 计算机读取或写入到磁盘。如果您希望将 LaCie 便携式 SSD 用于 Time Machine，或者如果您的计算机不运行 macOS 10.13 或更新版本，请不要使用 APFS。

以下情况请使用 **exFAT** 格式：

...您需要同时允许 Mac 和 Windows 计算机读取和写入到磁盘。

以下情况您可使用 **FAT32**：

...您将存储设备连接到较旧的 Windows 和 Mac 计算机。FAT32 不建议用于新型操作系统和计算机。

Toolkit 优化

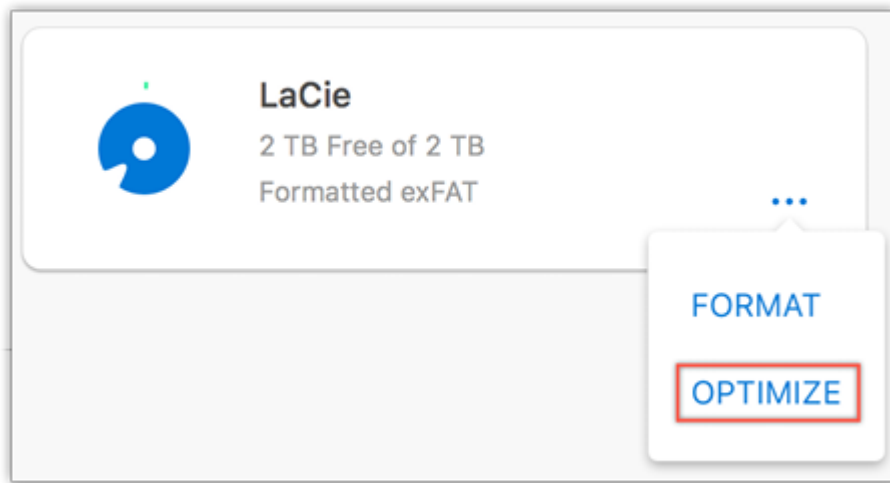
使用 Toolkit 优化可格式化您的硬盘，通过操作系统的本地文件格式获得最佳性能。使用本地格式时，文件传输速率可能会显著提高。

- ! **格式化会清除存储设备上的所有内容。** LaCie 强烈建议您在执行下面的步骤前先备份存储设备上的所有数据。LaCie 对于由于格式化、分区或使用 LaCie 存储设备而丢失的任何数据均不承担责任。

1. 将 LaCie 便携式 SSD 连接到您的计算机。
2. 打开 Toolkit。
3. 在主菜单中，单击 LaCie 便携式 SSD 设备。
4. 单击您要优化的卷的“更多”菜单图标。有两个选项：

优化 — 可让 Toolkit 选择您计算机系统的最佳格式并为您配置卷，只需单击几下。

格式化 — 打开您操作系统的磁盘管理实用程序，您可使用该程序手动格式化您的硬盘。如果您想要将硬盘格式化为非本地格式，则使用此选项。



5. 单击[优化](#)。
6. 此时将显示一条通知，要求您确认格式化操作。单击[格式化](#)。

手动格式化

使用下面的步骤手动对存储设备进行格式化和分区。

- ! **格式化会清除存储设备上的所有内容。** LaCie 强烈建议您在执行下面的步骤前先备份存储设备上的所有数据。LaCie 对于由于格式化、分区或使用 LaCie 存储设备而丢失的任何数据均不承担责任。

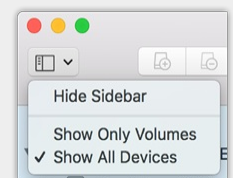
Mac

macOS 版本 10.11 及更高版本

1. 打开 Finder 并转到[应用程序 > 实用工具 > 磁盘实用程序](#)。
2. 在左侧的边栏中，选择您的 LaCie 便携式 SSD。



macOS 10.13 和更高版本 – 确保选择磁盘而不仅仅是卷。如果您没有看到边栏中列出的两个条目，请更改磁盘实用程序中的视图以显示硬盘和卷。视图按钮位于磁盘实用程序窗口的左上方。更改视图以显示所有设备。此功能在 macOS 10.13 中引入，在 10.11 或 10.12 中不可用。



3. 选择[清除](#)。
4. 将打开一个对话框。输入该驱动器的名称。此名称将为驱动器安装时显示的名称。
5. 对于格式，请选择 [OS X Extended \(Journaled\)](#)。
6. 对于方案，请选择 [GUID 分区映射](#)。

7. 单击[清除](#)。
8. 磁盘实用程序将格式化硬盘。完成后，单击[完成](#)。

Windows

1. 请确保存储设备已连接到计算机并安装在计算机上。
2. 转到“搜索”并输入 diskmgmt.msc。在搜索结果中，双击[磁盘管理](#)。
3. 在“磁盘管理”窗口中间的存储设备列表中，找到 LaCie 设备。
4. 分区必须可以格式化。如果目前已格式化，右键单击分区并选择[删除](#)。
5. 要创建新分区，右键单击该卷并选择[新建简单卷](#)。在出现新建简单卷向导后按照屏幕上的说明操作。

从您的计算机上安全卸下 LaCie 便携式 SSD

在实际断开前务必先从计算机中退出存储驱动器。您的计算机必须在删除驱动器前对其执行归档和管理操作。因此，如果您不使用操作系统软件而拔除驱动器，您的文件可能会损坏。

Mac

您可以通过多种方式从 Mac 退出设备。请参阅以下两个选项。

通过 Finder 窗口退出

1. 打开 Finder 窗口。
2. 打开边栏，转至“设备”并找到您要弹出的硬盘。单击硬盘名称右侧的弹出符号。
3. 如果设备不在边栏上显示，或如果 Finder 窗口关闭，您可以从 Mac 上拔下接口连接电缆。

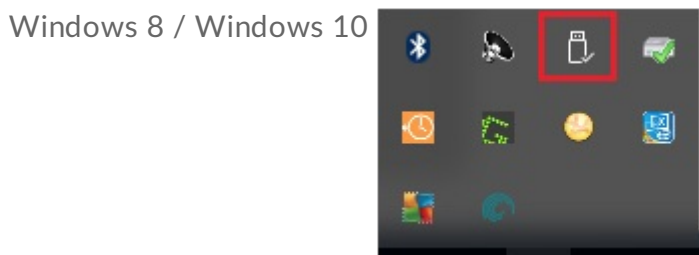
通过桌面退出

1. 选择您设备的桌面图标并将其拖至回收站。
2. 当设备的图像从桌面上消失后，您即可从 Mac 实际断开设备的连接。

Windows

使用安全移除工具退出设备。

1. 单击 Windows 系统托盘中的安全删除图标以查看可以退出的设备。



2. 如果您找不到“安全删除硬件”图标，请单击系统托盘中的显示隐藏的图标箭头以显示通知区中的所有图标。
3. 在设备列表中，选择您要弹出的设备。Windows 会在可以安全地删除设备时显示一条通知。
4. 断开设备与计算机的连接。

常见问题解答

为帮助设置和使用您的 LaCie 便携式 SSD，请查看以下的常见问题解答。如需其他支持资源，请访问 [LaCie 客户支持](#)。

所有用户

问题：我的文件传输速度很慢

问：USB 电缆的两端是否连接牢固？

答：查看以下电缆连接的故障排除提示：

- 检查 USB 电缆两端的连接，确保其完全插入各自的端口中。
- 尝试断开电缆连接，等待 10 秒钟，然后重新连接。
- 请尝试不同的 USB 电缆。

问：硬盘驱动器是否已连接到计算机上的 Hi-Speed USB 2.0 端口或者集线器？

答：如果您的设备连接到 Hi-Speed 2.0 端口或集线器，则性能较低属于正常情况。LaCie 便携式 SSD 性能将在连接到 USB 3.1 端口或 SuperSpeed USB 3.0 端口时获得提升。否则，设备将以较低的 USB 传输速率运行。

问：同一端口或集线器上是否连接了其他 USB 设备？

答：断开其他 USB 设备的连接，查看设备的性能是否得到提高。

问题：我有一台配备 USB 2.0 端口的旧计算机

问：我的设备的 USB 3.1 Gen 2 端口可以与计算机的 USB 2.0 端口配合使用吗？

答：可以，连接计算机 (USB Type A) 的电缆头兼容 USB 3.0 和 USB 2.0。确保使用带有正确的 USB Type A 连接器的随附电缆。但是，使用 USB 2.0 时的传输速率要慢得多。

问题：我必须对 USB 设备使用 USB 集线器

问：我可以通过 USB 集线器使用我的设备吗？

答:可以,此设备可以连接到 USB 集线器。如果在使用集线器时遇到检测问题、比正常传输速率低、偶尔与计算机断开连接或其他异常问题,请尝试将设备直接连接到计算机的 USB 端口。

部分 USB 集线器使用电源管理时效率较低,这对于连接的设备可能带来问题。在此情况下,请考虑尝试使用带电源线的供电 USB 集线器。

请注意,USB 2.0 集线器会将设备的传输速率限制为 USB 2.0 的速度。

问题:提供的 USB 电缆太短

问:我可以通过更长的电缆使用设备吗?

答:可以,只要该电缆是符合 USB 标准的认证电缆。但 LaCie 建议使用设备随附的电缆以便获得最佳效果。如果您使用更长的电缆并且遇到检测、传输速率或断开连接等问题,请使用设备随附的原始电缆。

问题:我收到了文件传输错误消息

问:复制到 FAT32 卷时,是否收到“Error -50 (错误 -50)”消息?

答:将文件或文件夹从计算机复制到 FAT 32 卷时,无法复制名称中的某些字符。这些字符包括但不局限于 : ? < > / \ :

检查您的文件和文件夹以确保名称中没有这些字符。

如果这是反复出现的问题或者您找不到包含不兼容字符的文件,请考虑重新格式化驱动器为 NTFS (Windows 用户) 或 HFS+ (Mac 用户)。请参阅[格式化和分区 \(可选\)](#)。

问:是否收到错误消息,提示您驱动器在系统退出睡眠模式时已断开连接?

答:尽管有弹出提示,请忽略此消息,因为驱动器会在桌面上重新加载。当计算机设置为睡眠模式时,LaCie 驱动器可降低盘片转速来达到节能目的,而当计算机从睡眠状态中唤醒时,驱动器可能没有足够的时间从睡眠模式恢复成快速运行状态。

Mac

问题:我的桌面上未显示设备图标。

问:您的 Finder 是否配置为在桌面上隐藏硬盘驱动器?

答:转到 Finder,然后检查参数选择 | 常规选项卡 | 在桌面上显示这些项目。确认已选择硬盘。

问：您的设备安装在操作系统上了吗？

答：打开磁盘实用程序，即转到 | 实用工具 | 磁盘实用程序。如果设备列在左边列，检查 Finder 参数选择，查看为何没有在桌面上显示（查看上述问题）。

问：计算机的配置是否符合使用此设备的最低系统要求？

答：请参阅产品包装上的说明以了解支持的操作系统列表。

问：是否遵循了操作系统的正确安装步骤？

答：查看[使用入门](#)中的安装步骤。

Windows

问题：计算机中未显示设备图标。

问：设备在设备管理器中列出吗？

答：所有的驱动器至少会显示在设备管理器中的一个位置。

在“搜索”中键入设备管理器以启动它。查看磁盘驱动器部分，必要时单击加号 (+) 图标以查看设备的完整列表。如果您不确定是否列出了硬盘，请安全地拔出硬盘，再重新连接它。变化的条目就是您的 LaCie 设备。

问：您的设备列在不正常的图标旁边吗？

答：Windows 设备管理器通常提供有关外部设备故障的信息。虽然设备管理器可以协助对大部分问题进行故障排除，但它可能不显示具体原因或提供准确的解决方案。

设备旁边的不正常图标表示有问题。例如，它不是基于设备类型的正常图标，而是一个惊叹号、问号或一个 X。右键单击此图标，然后选择属性。“常规”选项卡提供该导致设备工作异常的可能原因。

合规

Product Name	LaCie Portable SSD
--------------	--------------------

Regulatory Model Number	SRD0FV0
-------------------------	---------

China RoHS 2



China RoHS 2 refers to the Ministry of Industry and Information Technology Order No. 32, effective July 1, 2016, titled Management Methods for the Restriction of the Use of Hazardous Substances in Electrical and Electronic Products. To comply with China RoHS 2, we determined this product's Environmental Protection Use Period (EPUP) to be 20 years in accordance with the Marking for the Restricted Use of Hazardous Substances in Electronic and Electrical Products, SJT 11364-2014.

中国 RoHS 2 是指 2016 年 7 月 1 日起施行的工业和信息化部令第 32 号“电力电子产品限制使用有害物质管理办法”。为了符合中国 RoHS 2 的要求，我们根据“电子电气产品有害物质限制使用标识”(SJT 11364-2014) 确定本产品的环保使用期 (EPUP) 为 20 年。

部件名称 Part Name	有害物质 Hazardous Substances					
	铅 (Pb)	汞 (Hg)	镉 (Cd)	六价铬 (Cr ⁺⁶)	多溴联苯 (PBB)	多溴二苯醚 (PBDE)
硬盘驱动器 HDD	X	O	O	O	O	O
外接硬盘印刷电路板 Bridge PCBA	X	O	O	O	O	O
电源 (如果提供) Power Supply (if provided)	X	O	O	O	O	O
接口电缆 (如果提供) Interface cable (if provided)	X	O	O	O	O	O
其他外壳组件 Other enclosure components	O	O	O	O	O	O

本表格依据 SJ/T 11364 的规定编制。

This table is prepared in accordance with the provisions of SJ/T 11364-2014

O: 表示该有害物质在该部件所有均质材料中的含量均在 GB/T 26572 规定的限量要求以下。

O: Indicates that the hazardous substance contained in all of the homogeneous materials for this part is below the limit requirement of GB/T26572.

X: 表示该有害物质至少在该部件的某一均质材料中的含量超出 GB/T 26572 规定的限量要求。

X: Indicates that the hazardous substance contained in at least one of the homogeneous materials used for this part is above the limit requirement of GB/T26572.

Taiwan RoHS

Taiwan RoHS refers to the Taiwan Bureau of Standards, Metrology and Inspection's (BSMI's) requirements in standard CNS 15663, Guidance to reduction of the restricted chemical substances in electrical and electronic equipment. Beginning on January 1, 2018, Seagate products must comply with the "Marking of presence" requirements in Section 5 of CNS 15663. This product is Taiwan RoHS compliant. The following table meets the Section 5 "Marking of presence" requirements.

台灣RoHS是指台灣標準局計量檢驗局(BSMI)對標準CNS15663要求的減排電子電氣設備限用化學物質指引。從2018年1月1日起, Seagate 產品必須符合CNS15663第5節「含有標示」要求。本產品符合台灣RoHS。下表符合第5節「含有標示」要求。

產品名稱：外接式硬碟，型號: SRD0FV0

Product Name: LaCie Portable SSD, Model: SRD0FV0

單元 Unit	限用物質及其化學符號 Restricted Substance and its chemical symbol					
	鉛 (Pb)	汞 (Hg)	鎘 (Cd)	六價鉻 (Cr ⁶⁺)	多溴聯苯 (PBB)	多溴二苯醚 (PBDE)
硬盤驅動器 HDD	—	○	○	○	○	○
外接硬盤印刷電路板 Bridge PCBA	—	○	○	○	○	○
電源 (如果提供) Power Supply (if provided)	—	○	○	○	○	○
傳輸線材 (如果提供) Interface cable (if provided)	—	○	○	○	○	○
其他外殼組件 Other enclosure components	○	○	○	○	○	○

備考 1. “○” 係指該項限用物質之百分比含量未超出百分比含量基準值。

Note 1. “○” indicates that the percentage content of the restricted substance does not exceed the percentage of reference value of presence.

備考 2. “—” 係指該項限用物質為排除項目。

Note 2. “—” indicates that the restricted substance corresponds to the exemption.