



# LaCie Rugged SECURE Manuel d'utilisation

---



**Cliquez ici pour accéder à une version à jour de**  
ce document en ligne. Vous aurez également accès au contenu le plus récent, à des illustrations pouvant être agrandies, et profiterez d'une navigation et de fonctions de recherche améliorées.

# Contents

<b>1</b>	<b>Introduction</b>	<b>4</b>
	Contenu de la boîte	4
	Configuration système requise	4
	• Ports	4
	• Système d'exploitation	5
	• Espace disque libre minimum	5
	Classement IP	5
<b>2</b>	<b>Câbles et connecteurs</b>	<b>6</b>
	Protocoles USB-C	6
	Câble USB 3.1 (USB-C)	6
<b>3</b>	<b>Connexion</b>	<b>8</b>
	ÉTAPE 1 : Connexion du câble USB	8
	ÉTAPE 2 : Configuration du disque LaCie Rugged SECURE	8
<b>4</b>	<b>Utilisez Toolkit pour configurer vos paramètres de sécurité, sauvegarde, etc.</b>	<b>10</b>
	Activation des paramètres de sécurité	10
	Configurer un dossier Mirror	10
	Lancer un plan de sauvegarde (Windows uniquement)	10
<b>5</b>	<b>Compatible avec l'iPad USB-C</b>	<b>11</b>
<b>6</b>	<b>Retrait d'un périphérique en toute sécurité d'un ordinateur</b>	<b>12</b>
	Windows	12
	Mac	12
	• Éjecter via une fenêtre du Finder	12
	• Éjecter via le bureau	12
<b>7</b>	<b>Formatage et partitionnement en option</b>	<b>14</b>
	Choisir un format de système de fichiers	14
	• Compatibilité Windows et Mac	14
	• Optimisation des performances de Windows	14
	• Optimisation des performances de MacOS	14
	• En savoir plus	15
	Instructions de formatage	15

<b>8 Questions fréquemment posées</b> .....	<b>16</b>
<b>Tous les utilisateurs</b> .....	<b>16</b>
• Problème : Je souhaite activer la sécurité, mais l'identificateur de sécurité (SID) que je saisis est « erroné ». ....	16
• Problème : Le transfert de fichiers est trop lent .....	16
• Problème : J'ai un vieil ordinateur équipé de ports USB 3.0 (type A). ....	17
• Problème: Je dois utiliser un concentrateur USB pour mes périphériques USB.....	17
• Problème : Les câbles USB fournis sont trop courts. ....	17
• Problème : Je reçois des messages d'erreur de transfert de fichier. ....	17
<b>Mac</b> .....	<b>18</b>
• Problème : L'icône de disque dur ne s'affiche pas sur mon bureau. ....	18
<b>Windows</b> .....	<b>18</b>
• Problème : L'icône du disque dur n'apparaît pas dans Ce PC. ....	18

# Introduction

Solution de stockage mobile destinée aux professionnels de la création qui se déplacent beaucoup, le disque LaCie Rugged SECURE avec autochiffrement garantit une protection renforcée de votre propriété intellectuelle. Si vous lui ajoutez la résistance aux chutes, à la pluie et aux chocs qui a fait la renommée des disques Rugged, vous obtenez un disque qui sait garder un œil sur vos données en toutes circonstances.

Pour en savoir plus sur la configuration de votre disque Rugged SECURE et afin de stocker vos données en toute sécurité à l'aide du chiffrement matériel AES-256, reportez-vous au présent guide de l'utilisateur.

Pour consulter les questions fréquentes sur votre disque dur et les réponses correspondantes, reportez-vous à la section [Questions fréquemment posées](#) ou accédez à l'[assistance technique LaCie](#).

## Contenu de la boîte

- LaCie Rugged SECURE
- Câble USB 3.1 de 2e génération (USB-C)
- Guide de démarrage rapide
- Emballage avec identificateur de sécurité (SID) et code de réinitialisation (PSID)



**Important** : conservez l'emballage. Si vous rencontrez des problèmes avec votre disque dur et que vous souhaitez l'échanger, vous devez le retourner dans son emballage d'origine.

Il est vivement recommandé de conserver le code de sécurité et le code de réinitialisation fournis sur l'emballage de votre disque. Le code de sécurité est nécessaire pour activer immédiatement les paramètres de sécurité de votre disque. Le code de réinitialisation est nécessaire pour rétablir les paramètres d'usine du disque. Remarque : si vous n'avez pas conservé l'emballage, vous pouvez retrouver les codes sur les étiquettes apposées sous la coque de protection du disque dur.

## Configuration système requise

### Ports

Utilisez le câble fourni pour connecter votre périphérique LaCie à un ordinateur via un port USB-C.

# Système d'exploitation

Accédez à [Configuration système requise pour le matériel et les logiciels Seagate.](#)

## Espace disque libre minimum

600 Mo recommandés.

## Classement IP

Le classement IP (Indice de protection) est une norme permettant de définir les types de protection dont un équipement ou un appareil est doté. L'indice de protection est un code à deux chiffres représentant les conditions que l'appareil concerné peut supporter. Les deux chiffres sont indépendants, chacun d'eux correspondant à un niveau de protection différent.

Le LaCie Rugged SECURE est classé IP 52.

**5** : protection contre l'infiltration de poussière dans le mécanisme interne du périphérique.

**2** : protection contre le ruissellement d'eau jusqu'à 15° d'inclinaison (gouttes d'eau).

Le disque LaCie Rugged SECURE est également protégé en cas de chute de 1,2 mètre de haut (hors fonctionnement).

# Câbles et connecteurs

## Protocoles USB-C

La norme USB est une technologie d'entrée/sortie en série qui permet de connecter des périphériques à un ordinateur. La dernière version de cette norme, USB C, fournit une bande passante supérieure et de nouvelles fonctions de gestion de l'alimentation.

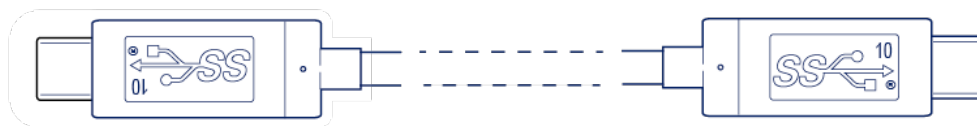
La technologie USB-C prend en charge de nombreux protocoles :

Thunderbolt 3	: taux de transfert pouvant atteindre 40 Gbits/s
USB 3.1 de 2e génération	: taux de transfert pouvant atteindre 10 Gbits/s
USB 3.1 de 1re génération	: taux de transfert pouvant atteindre 5 Gbits/s
SuperSpeed USB 3.0	: taux de transfert pouvant atteindre 5 Gbits/s
Hi-Speed USB 2.0	: taux de transfert pouvant atteindre 480 Mbits/s

Le port USB-C du disque LaCie Rugged SECURE est un port USB 3.1 de 1re génération. Vous pouvez connecter votre Rugged SECURE à un port USB-C de votre ordinateur.

## Câble USB 3.1 (USB-C)

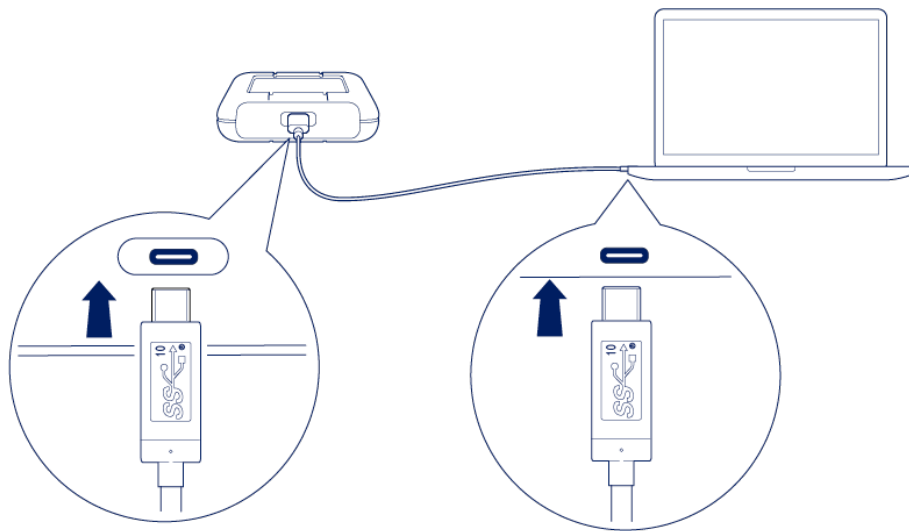
Utilisez le câble USB 3.1 (USB-C) pour raccorder le disque LaCie Rugged SECURE au port USB-C de votre ordinateur.





# Connexion

## ÉTAPE 1 : Connexion du câble USB



## ÉTAPE 2 : Configuration du disque LaCie Rugged SECURE

Vous devez vous connecter à Internet pour installer l'application Toolkit.

1. À partir d'un gestionnaire de fichiers tel que Finder ou l'Explorateur de fichiers, ouvrez le LaCie Rugged SECURE et cliquez sur Start Here Win (Commencer ici pour Windows) ou Start Here Mac (Commencer ici pour Mac).





2. Suivez les instructions qui s'affichent à l'écran pour enregistrer votre périphérique et installer l'application Toolkit qui vous permettra d'activer les paramètres de sécurité du disque LaCie Rugged SECURE.



Vous devez installer Toolkit pour activer les paramètres de sécurité de LaCie Rugged SECURE. Veillez à installer Toolkit pour protéger votre disque par un mot de passe à l'aide de l'algorithme de cryptage 256 bits Seagate Secure.

# Utilisez Toolkit pour configurer vos paramètres de sécurité, sauvegarde, etc.

Avec l'application Toolkit, vous disposez d'outils pratiques qui vous permettent notamment de gérer facilement les paramètres de sécurité, de configurer des plans de sauvegarde et de créer des dossiers miroir.

## Activation des paramètres de sécurité

Vous devez installer Toolkit pour activer les paramètres de sécurité du disque LaCie Rugged SECURE. Veillez à installer Toolkit pour protéger votre disque par un mot de passe à l'aide de l'algorithme de chiffrement 256 bits Seagate Secure.

- Pour tout complément d'informations sur l'activation des paramètres de sécurité, [cliquez ici](#).

## Configurer un dossier Mirror

Créez un dossier Mirror sur votre PC ou Mac synchronisé avec votre périphérique de stockage. Dès que vous ajoutez, modifiez ou supprimez des fichiers dans un dossier, Toolkit met automatiquement à jour l'autre dossier.

- Pour en savoir plus sur la création d'un dossier miroir, [cliquez ici](#).

## Lancer un plan de sauvegarde (Windows uniquement)

Créez un plan personnalisé en choisissant le contenu, le périphérique de stockage et la fréquence.

- Pour en savoir plus sur la configuration d'un plan de sauvegarde, [cliquez ici](#).

# Compatible avec l'iPad USB-C

Vos périphériques de stockage LaCie sont utilisables avec les iPad USB-C haut de gamme. Ils représentent donc une solution idéale pour déplacer des fichiers entre des ordinateurs, des services cloud et des systèmes de stockage externe. Les iPad peuvent également servir de station de montage mobile, parfaite pour importer des contenus multimédias dans des applications plus avancées de traitement des photos et des vidéos.

Pour en savoir plus sur les sujets ci-dessous, consultez [External Storage and iPadOS](#) (stockage externe et iPadOS) :

- Connexion du périphérique de stockage aux iPad compatibles
- Actions disponibles
- Sélection de plusieurs fichiers
- Accès aux périphériques de stockage dans une application
- Périphériques de stockage externe et concentrateurs USB compatibles
- Performances du stockage externe sur un iPad par rapport à un ordinateur
- Périphériques de stockage Thunderbolt
- Autonomie
- Éjection
- Formats de stockage
- Protection par mot de passe
- Toolkit et premières connexions

# Retrait d'un périphérique en toute sécurité d'un ordinateur

Pensez à éjecter le disque de stockage de votre ordinateur avant de le déconnecter physiquement. Votre ordinateur doit classer et gérer les données sur le disque avant qu'il ne soit retiré. Par conséquent, si vous débranchez le disque sans utiliser le logiciel du système d'exploitation, vous risquez d'altérer ou d'endommager vos fichiers.

## Windows

Pour éjecter un périphérique, sélectionnez l'outil Retirer le périphérique en toute sécurité.

1. Cliquez sur l'icône Retirer le périphérique en toute sécurité sur la barre d'état système Windows pour afficher les périphériques qu'il est possible d'éjecter.
2. Si l'icône Retirer le périphérique en toute sécurité ne s'affiche pas, cliquez sur la flèche Afficher les icônes cachées sur la barre d'état système afin d'afficher toutes les icônes dans la zone de notification.
3. Dans la liste des périphériques, sélectionnez celui que vous souhaitez éjecter. Windows affiche alors un message vous indiquant que le périphérique peut être retiré en toute sécurité.
4. Déconnectez le périphérique de votre ordinateur.

## Mac

Pour éjecter un périphérique d'un Mac, plusieurs possibilités s'offrent à vous. Deux de ces possibilités sont présentées ci-dessous.

### Éjecter via une fenêtre du Finder

1. Ouvrez une fenêtre du Finder.
2. Sur la barre latérale, sélectionnez Périphériques et repérez le disque que vous souhaitez éjecter. Cliquez sur le symbole Éjection situé à droite du nom du disque.
3. Dès que le périphérique disparaît de la barre latérale ou si la fenêtre du Finder se ferme, vous pouvez débrancher le câble d'interface de votre Mac.

### Éjecter via le bureau

1. Sélectionnez l'icône du bureau correspondant à votre périphérique, puis déplacez-la dans la corbeille.
2. Dès lors que l'icône du périphérique n'apparaît plus sur votre bureau, vous pouvez déconnecter physiquement le périphérique de votre Mac.



# Formatage et partitionnement en option

Votre périphérique est préformaté par défaut en exFAT (Extended File Allocation Table) pour assurer sa compatibilité avec les ordinateurs Windows et Mac.

## Choisir un format de système de fichiers

Pour choisir un format de système de fichiers, commencez par décider de privilégier la **compatibilité** ou la **performance** en fonction de votre utilisation du disque au quotidien.

- **Compatibilité** : Si vous connectez votre disque à des ordinateurs Windows et Mac, il vous faut un format multi-plateformes.
- **Performance** : Si vous utilisez votre disque avec un seul type d'ordinateur, formatez-le en fonction du système de fichiers natif de votre système d'exploitation afin d'optimiser ses performances en matière de copie de fichiers.

## Compatibilité Windows et Mac

Le format exFAT est un système de fichiers léger, compatible avec toutes les versions Windows et les versions macOS les plus récentes. Si vous utilisez votre disque avec des ordinateurs Windows et Mac, formatez votre disque en exFAT. Si le format exFAT garantit un accès multi-plateformes permettant de travailler sur tout type d'ordinateur, n'oubliez pas toutefois que :

- le format exFAT n'est pas compatible ou recommandé pour les utilitaires de sauvegarde intégrés tels que Historique des fichiers (Windows) et Time Machine (macOS). Si vous souhaitez utiliser l'un de ces utilitaires de sauvegarde, pensez à formater le disque selon le système de fichiers natif de l'ordinateur sur lequel est installé l'utilitaire en question.
- exFAT n'est pas un système de fichiers journalisé, d'où un risque accru d'altération des données en cas d'erreur ou si le périphérique n'est pas déconnecté de l'ordinateur en bonne et due forme.

## Optimisation des performances de Windows

NTFS (New Technology File System) est un système de fichiers journalisé propriétaire pour Windows. macOS peut accéder en lecture aux volumes NTFS, mais ne peut y accéder en écriture en natif. Autrement dit, votre Mac peut copier des fichiers d'un disque formaté en NTFS, mais ne peut ajouter ou supprimer des fichiers sur le disque en question. Pour plus de souplesse avec un ordinateur Mac, optez pour le format exFAT.

## Optimisation des performances de MacOS

Apple propose deux systèmes de fichiers propriétaires.

Mac OS Extended (également appelé Hierarchical File System Plus ou HFS+) est un système de fichiers Apple utilisé depuis 1998 pour les disques internes mécaniques et hybrides. HFS+ est le système de fichiers par défaut pour macOS Sierra (version 10.12 et plus récentes).

APFS (Apple File System) est un système de fichiers Apple optimisé pour les disques SSD et les systèmes de stockage basés sur la technologie Flash. Toutefois, il est également compatible avec les disques durs. Ce système de fichiers a vu le jour avec le lancement de macOS High Sierra (version 10.13). APFS est un format uniquement lisible par les ordinateurs Mac équipés du système d'exploitation High Sierra ou d'un système plus récent.

Pour choisir entre les systèmes de fichiers Apple, gardez les éléments suivants à l'esprit :

- Le système d'exploitation Windows ne peut pas lire ou écrire des données, en natif, sur les volumes APFS ou HFS+. Si la compatibilité multi-plateformes est une priorité, formatez votre disque en exFAT.
- Si vous envisagez d'utiliser votre disque avec Time Machine :
  - APFS est le format par défaut pour macOS Big Sur (version 11) et les versions plus récentes ;
  - HFS+ est le format par défaut pour macOS Catalina (version 10.15) et les versions antérieures.
- Si vous envisagez d'utiliser votre disque pour déplacer des fichiers entre des ordinateurs Mac équipés d'une version OS antérieure, privilégiez le format HFS+ au format APFS.
- Systèmes de fichiers macOS et Android : le formatage du disque pour macOS ne garantit pas une prise en charge des appareils mobiles Android.

## En savoir plus

Pour obtenir de plus amples informations de manière à choisir le format de système de fichiers le plus adapté, rendez-vous sur la page [Comparaison des formats des systèmes de fichiers](#).

## Instructions de formatage

Pour en savoir plus sur le formatage de votre disque, rendez-vous sur la page [Formatage du disque](#).

# Questions fréquemment posées

Pour obtenir de l'aide sur la configuration et l'utilisation de votre disque dur LaCie, consultez les questions fréquemment posées ci-dessous. Pour obtenir plus d'aide, accédez à [l'assistance technique LaCie](#).

## Tous les utilisateurs

### Problème : Je souhaite activer la sécurité, mais l'identificateur de sécurité (SID) que je saisis est « erroné ».

Q. : Avez-vous respecté les lettres majuscules lors de la saisie ?

R. : L'identificateur de sécurité (SID) fourni est sensible à la casse. Les lettres qui apparaissent en majuscules sur la notice d'accompagnement dans l'emballage doivent être respectées lors de la saisie :

Q. : Souhaitez-vous activer la sécurité après avoir formaté le disque ?

R. : Si vous avez désactivé la sécurité, puis formaté le disque, vous devez reprendre intégralement la séquence de configuration des paramètres de sécurité. Vous serez invité à saisir l'identificateur de sécurité (SID). **En revanche, vous devez saisir le mot de passe que vous avez créé lorsque vous avez activé la sécurité pour la première fois**, et non le code sécurisé indiqué sur la notice d'accompagnement dans l'emballage.

### Problème : Le transfert de fichiers est trop lent.

Q : Les deux extrémités du câble USB sont-elles bien branchées ?

R : Lisez les astuces de dépannage concernant le branchement du câble ci-après :

- Vérifiez les deux extrémités du câble USB et assurez-vous qu'elles sont bien insérées dans leurs ports respectifs.
- Déconnectez le câble, puis patientez 10 secondes avant de le reconnecter.
- Essayez un câble USB différent.

Q : Y a-t-il d'autres périphériques USB connectés au même port ou concentrateur ?

R. : Déconnectez les autres périphériques USB et observez si le niveau de performances du disque dur augmente.



## **Problème : J'ai un vieil ordinateur équipé de ports USB 3.0 (type A).**

**Q.** : Le port USB 3.1 de première génération de mon disque dur peut-il fonctionner avec le port USB 3.0 de mon ordinateur ?

**R.** : Oui, le périphérique est compatible avec les ports USB 3.0. En revanche, le produit n'est pas fourni avec un câble équipé d'un connecteur USB type A. Avec la technologie USB 3.0., le taux de transfert est néanmoins plus lent.

## **Problème: Je dois utiliser un concentrateur USB pour mes périphériques USB.**

**Q** : Puis-je utiliser mon disque dur avec un concentrateur USB ?

**A** : Oui, le disque dur peut être connecté à un concentrateur USB. Si vous utilisez un concentrateur et constatez des problèmes de détection, un ralentissement de la vitesse de transfert, des déconnexions intempestives ou autres signaux inhabituels, essayez de raccorder le disque dur directement au port USB de l'ordinateur.

Certains concentrateurs USB gèrent l'alimentation moins efficacement, ce qui peut poser problème avec les périphériques connectés. Dans ce cas, essayez un concentrateur alimenté par USB doté d'un câble d'alimentation.

## **Problème : Les câbles USB fournis sont trop courts.**

**Q.** : Puis-je utiliser un câble plus long pour connecter mon disque dur ?

**R.** : Oui, sous réserve qu'il soit certifié conforme aux normes USB. Pour bénéficier d'un niveau de performances optimal, LaCie recommande, toutefois, d'utiliser le câble fourni avec le disque dur. Si vous utilisez un câble plus long et constatez des problèmes de détection, un ralentissement de la vitesse de transfert des données ou des coupures, reprenez le câble d'origine fourni avec votre disque dur.

## **Problème : Je reçois des messages d'erreur de transfert de fichier.**

**Q.** : Avez-vous reçu un message « Erreur -50 » lors de la copie d'un volume FAT32 ?

**R** : Lors de la copie de fichiers ou de dossiers à partir d'un ordinateur vers un volume FAT32, certains caractères contenus dans les noms ne peuvent pas être copiés. Ces caractères incluent, sans toutefois s'y limiter : ? < > / \ :

Vérifiez que le nom de vos fichiers ou dossiers ne contient pas ces caractères.

Si ce problème est récurrent ou qu'aucun fichier ne contient de caractères incompatibles, essayez de reformater le disque en NTFS (utilisateurs Windows) ou HFS+ (utilisateurs Mac). Consultez la section [Formatage et partitionnement en option](#).

**Q :** Avez-vous reçu un message d'erreur vous indiquant que le disque a été déconnecté à la sortie du mode de veille prolongée ?

**R :** Ne tenez pas compte de ce message, car le disque réapparaît sur le bureau malgré le message. Pour consommer moins d'énergie, les disques LaCie ralentissent lorsque l'ordinateur bascule en mode Veille. Lorsque l'ordinateur sort du mode de veille prolongée, le disque ne se met pas toujours à tourner immédiatement, c'est pourquoi ce message apparaît.

## Mac

### Problème : L'icône de disque dur ne s'affiche pas sur mon bureau.

**Q :** Votre Finder est-il configuré pour masquer les disques durs sur le bureau ?

**R :** Accédez au Finder, puis cochez **Préférences | onglet Général | Afficher ces éléments sur le bureau**. Vérifiez que Disques durs est sélectionné.

**Q :** Votre disque dur est-il reconnu par le système d'exploitation ?

**R :** Ouvrez l'utilitaire de disque sous **Aller | Utilitaires | Utilitaire de disque**. Si le disque dur est répertorié dans la colonne de gauche, vérifiez les préférences du Finder pour comprendre pourquoi il ne s'affiche pas sur le bureau (revenez à la question précédente).

**Q :** La configuration de l'ordinateur répond-elle à la configuration minimum requise pour l'utilisation de ce disque dur ?

**R :** Regardez sur l'emballage du produit la liste des systèmes d'exploitation compatibles.

**Q :** Avez-vous suivi la procédure d'installation correcte pour votre système d'exploitation ?

**R :** Reportez-vous à la procédure d'installation décrite dans la section [Connexion](#).

## Windows

### Problème : L'icône du disque dur n'apparaît pas dans Ce PC.

**Q :** Le disque dur est-il répertorié dans le Gestionnaire de périphériques ?

**R :** Tous les disques apparaissent au moins à un endroit dans le Gestionnaire de périphériques.

Tapez Gestionnaire de périphériques dans le champ de recherche pour l'ouvrir. Accédez à la section Lecteurs de disques et, le cas échéant, cliquez sur le signe Plus (+) pour afficher la liste complète des périphériques. Si vous n'êtes pas sûr que votre disque y figure, débranchez-le de manière sécurisée, puis reconnectez-le. La ligne qui change correspond à votre disque dur LaCie.

**Q :** Une icône inhabituelle apparaît-elle à côté de votre disque dur ?

**R :** Le Gestionnaire de périphériques Windows affiche généralement des informations sur les pannes des périphériques. Bien qu'il puisse vous aider à résoudre la plupart des problèmes, il n'affiche pas nécessairement la cause exacte ni ne fournit de solution précise.

L'apparition d'une icône inhabituelle en regard du disque dur peut révéler la présence d'un problème. Au lieu de l'icône habituelle correspondant au type de périphérique, il s'agit d'un point d'exclamation, d'un point d'interrogation ou d'un X. Cliquez sur cette icône avec le bouton droit de la souris, puis sélectionnez Propriétés. L'onglet Général indique une cause possible du dysfonctionnement du périphérique.