



# LaCie Rugged Secure

Manuale dell'utente



**Fare clic qui per accedere a una versione online aggiornata** del documento. Saranno disponibili anche i contenuti più recenti e illustrazioni espandibili, navigazione semplificata e funzionalità di ricerca.

# Contents

<b>1</b>	<b>Introduzione</b>	<b>4</b>
	Contenuto della confezione	4
	Requisiti minimi del sistema	4
	• Porte	4
	• Sistema operativo	4
	• Spazio minimo disponibile sull'unità	5
	Grado di protezione Ingress Protection (antintrusione)	5
<b>2</b>	<b>Cavi e connettori</b>	<b>6</b>
	Protocolli USB-C	6
	Cavo USB 3.1 (USB-C)	6
<b>3</b>	<b>Collegamento</b>	<b>8</b>
	PASSAGGIO 1 - Collegare il cavo USB	8
	PASSAGGIO 2 - Configurare LaCie Rugged SECURE	8
<b>4</b>	<b>Toolkit può essere utilizzato per impostare i parametri di sicurezza, i backup e molto altro</b>	<b>10</b>
	Attivare le funzioni di sicurezza	10
	Impostare una cartella mirror	10
	Avvio di un piano di backup (solo Windows)	10
<b>5</b>	<b>Compatibile con iPad USB-C</b>	<b>11</b>
<b>6</b>	<b>Rimozione sicura dell'unità dal computer</b>	<b>12</b>
	Windows	12
	Mac	12
	• Espulsione mediante la finestra del Finder	12
	• Espulsione dalla scrivania	12
<b>7</b>	<b>Partizionamento e formattazione opzionali</b>	<b>13</b>
	Scelta di un formato file system	13
	• Compatibilità sia con Windows che con Mac	13
	• Prestazioni ottimizzate per Windows	13
	• Prestazioni ottimizzate per macOS	13
	• Ulteriori informazioni	14
	Istruzioni per la formattazione	14

<b>8 Domande frequenti</b> .....	<b>15</b>
<b>Tutti gli utenti</b> .....	<b>15</b>
• Problema: Durante l'attivazione delle funzioni di sicurezza ricevo un errore di "Codice errato" quando inserisco il codice di sicurezza (SID) .....	15
• Problema: i trasferimenti di file sono troppo lenti .....	15
• Problema: ho un vecchio computer con porte USB 3.0 (Tipo A) .....	16
• Problema: Devo utilizzare un hub USB per i miei dispositivi USB .....	16
• Problema: i cavi USB forniti sono troppo corti .....	16
• Problema: Ricevo messaggi di errore sul trasferimento dei file .....	16
<b>Mac</b> .....	<b>17</b>
• Problema: L'icona dell'unità disco non compare sulla scrivania .....	17
<b>Windows</b> .....	<b>17</b>
• Problema: L'icona dell'unità disco non viene visualizzata in Risorse del Computer .....	17

# Introduzione

Una soluzione di memorizzazione portatile per professionisti creativi in movimento. La magica funzione di crittografia automatica delle unità LaCie Rugged SECURE offre una protezione aggiuntiva per la proprietà intellettuale. A questo si aggiunge la resistenza a cadute, pioggia e urti per cui sono famose le unità Rugged. Il risultato è un'unità che protegge in modo vigile i dati.

Consultare il manuale utente sulle istruzioni su come configurare Rugged SECURE e iniziare a memorizzare i dati in modo sicuro con la crittografia hardware AES-256.

Per le domande frequenti e le risposte sull'unità disco, consultare [Domande frequenti](#) o visitare il sito dell'[assistenza di LaCie](#).

## Contenuto della confezione

- LaCie Rugged Secure
- Cavo USB 3.1 Gen 2 (USB-C)
- Guida rapida
- Inserire con codice di sicurezza (SID) e codice di ripristino (PSID)



**Informazioni importanti** - Conservare l'imballaggio. Se si riscontrano problemi con l'unità disco e si desidera cambiarla, l'unità disco deve essere restituita nella sua confezione originale.

Si consiglia di conservare l'inserito che riporta il codice di sicurezza e il codice di ripristino per il dispositivo. Il codice di sicurezza è necessario per attivare la prima volta le funzioni di sicurezza del dispositivo. Il codice di ripristino è necessario in caso sia necessario il ripristino del dispositivo alle impostazioni di fabbrica. Nota: se non si possiede più l'inserito, è possibile trovare i codici sugli adesivi situati sotto l'antiurto protettivo che riveste l'unità disco.

## Requisiti minimi del sistema

### Porte

Utilizzare il cavo in dotazione per collegare il dispositivo di LaCie a un computer con una porta USB-C.

### Sistema operativo

Vai a [Requisiti del sistema operativo per il software e i dispositivi hardware di Seagate](#).

## Spazio minimo disponibile sull'unità

600 MB consigliati.

## Grado di protezione Ingress Protection (antintrusione)

Il grado di protezione IP è uno standard per la definizione dei tipi di protezione supportati da apparecchiature e dispositivi. Il codice di due cifre dello standard IP consente agli utenti di conoscere le condizioni che il dispositivo è in grado di tollerare. Le due cifre sono indipendenti, dove ogni numero rappresenta un diverso livello di protezione.

Il sistema LaCie Rugged SECURE è classificato con il codice IP 52.

**5:** Protezione contro l'ingresso di polvere nei meccanismi interni del dispositivo.

**2:** Protezione contro le gocce d'acqua, se l'involucro è disposto fino a 15 in verticale.

L'unità LaCie Rugged SECURE è protetta anche in caso di cadute da un'altezza fino a 1,2 metri (se in modalità non operativa).

# Cavi e connettori

## Protocolli USB-C

USB è una tecnologia seriale di input/output utilizzata per il collegamento di periferiche a un computer. USB-C è l'implementazione più recente di questa tecnologia e offre una larghezza di banda più ampia oltre a nuove funzionalità di gestione energetica.

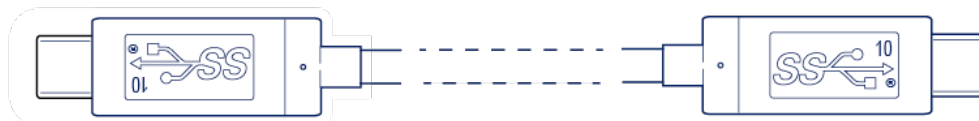
L'interfaccia USB-C supporta molti protocolli:

Thunderbolt 3	velocità di trasferimento fino a 40 Gbit/s
USB 3.1 Gen 2	velocità di trasferimento fino a 10 Gbit/s
USB 3.1 Gen 1	velocità di trasferimento fino a 5 Gbit/s
SuperSpeed USB 3.0	velocità di trasferimento fino a 5 Gb/s
Hi-Speed USB 2.0	: velocità di trasferimento fino a 480 Mbit/sec

La porta USB-C su LaCie Rugged SECURE è USB 3.1 Gen 1. È possibile collegare il dispositivo Rugged SECURE a una qualsiasi porta USB-C del computer.

## Cavo USB 3.1 (USB-C)

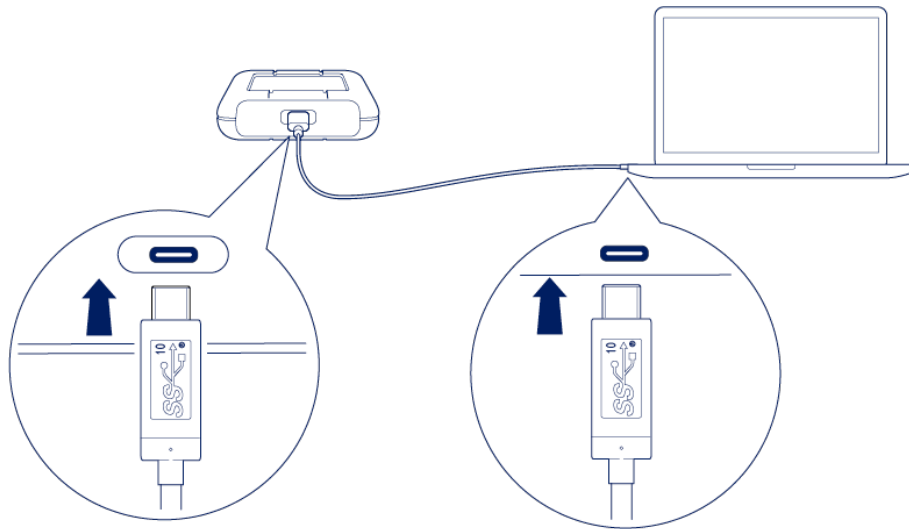
Utilizzare il cavo USB 3.1 (USB-C) per collegare LaCie Rugged SECURE alla porta USB-C del computer.





# Collegamento

## PASSAGGIO 1 - Collegare il cavo USB



## PASSAGGIO 2 - Configurare LaCie Rugged SECURE

Per installare l'applicazione Toolkit è necessaria una connessione a Internet.

1. Usando uno strumento di gestione dei file come Esplora file o Finder, aprire LaCie Rugged SECURE e lanciare Start Here Mac (Inizia qui Mac) o Start Here Win (Inizia qui Win).





2. Seguire le istruzioni sullo schermo per registrare il dispositivo e installare l'applicazione Toolkit, che sarà necessaria per attivare le funzioni di sicurezza di LaCie Rugged SECURE.



Per attivare le funzioni di sicurezza per LaCie Rugged SECURE, è richiesto Toolkit. Accertarsi di aver installato Toolkit per proteggere il dispositivo mediante password utilizzando la crittografia a 256 bit di Seagate Secure.

# Toolkit può essere utilizzato per impostare i parametri di sicurezza, i backup e molto altro

Toolkit offre strumenti utili per gestire con facilità la sicurezza, pianificare backup, creare cartelle di mirroring e molto altro.

## Attivare le funzioni di sicurezza

Per attivare le funzioni di sicurezza di LaCie Rugged SECURE, è richiesto Toolkit. Accertarsi di aver installato Toolkit per proteggere il dispositivo mediante password utilizzando la crittografia a 256 bit di Seagate Secure.

- [Fare clic qui](#) per informazioni su come attivare le funzioni di sicurezza.

## Impostare una cartella mirror

Creazione di una cartella mirror sul PC o Mac sincronizzata con il dispositivo di memorizzazione. Ogni volta che si aggiungono, modificano o eliminano file in una cartella, Toolkit aggiorna automaticamente l'altra cartella con le modifiche apportate.

- [Fare clic qui](#) per informazioni su come creare una cartella mirror.

## Avvio di un piano di backup (solo Windows)

Creazione di un piano personalizzato per il contenuto, il dispositivo di memorizzazione e la pianificazione desiderati.

- [Fare clic qui](#) per informazioni su come impostare un piano di backup.

# Compatibile con iPad USB-C

I dispositivi di memorizzazione di LaCie possono essere utilizzati con iPad di fascia superiore. Si tratta di un'ottima opzione per lo spostamento di file tra computer, servizi cloud e sistemi di memorizzazione esterna. L'iPad offre inoltre una perfetta stazione di post produzione portatile per importare contenuti multimediali in applicazioni di imaging e video più avanzate.

Per informazioni dettagliate su quanto segue, vedere la sezione [Sistema di memorizzazione esterna e iPadOS](#):

- Connessione del sistema di memorizzazione con iPad compatibili
- Azioni disponibili
- Selezione di più elementi
- Accesso ai dispositivi di memorizzazione in un'applicazione
- Dispositivi di memorizzazione esterna e hub USB supportati
- Confronto tra prestazioni di memorizzazione esterna su un iPad e un computer
- Dispositivi di memorizzazione Thunderbolt
- Utilizzo della batteria
- Espulsione
- Formattazione
- Protezione mediante password
- Toolkit e connessioni di primo utilizzo

# Rimozione sicura dell'unità dal computer

Rimuovere sempre un'unità di memorizzazione dal computer prima di scollegarla fisicamente. Il computer deve eseguire le operazioni di registrazione e di pulizia sull'unità prima che venga rimossa. Pertanto, se l'unità viene disconnessa senza utilizzare il software del sistema operativo i file potrebbero danneggiarsi.

## Windows

Utilizzare lo strumento di rimozione sicura per espellere un dispositivo.

1. Fare clic sull'icona Rimozione sicura dell'hardware nella barra delle applicazioni di Windows per visualizzare i dispositivi che è possibile espellere.
2. Se l'icona di rimozione sicura dell'hardware non è visibile, fare clic sulla freccia Mostra icone nascoste nella barra delle applicazioni per visualizzare tutte le icone nell'area di notifica.
3. Nell'elenco delle periferiche, selezionare quella che si vuole espellere. Quando la rimozione del dispositivo può avvenire in sicurezza, Windows visualizza una notifica.
4. Rimozione del dispositivo dal computer.

## Mac

Esistono diversi modi per espellere un dispositivo da un Mac. Di seguito si indicano due opzioni.

### Espulsione mediante la finestra del Finder

1. Aprire la finestra del Finder.
2. Nella barra laterale, fare clic su Periferiche e trovare l'unità che si desidera espellere. Fare clic sul simbolo di espulsione a destra del nome dell'unità.
3. Dopo che il dispositivo è scomparso dalla barra laterale o la finestra del Finder si è chiusa, è possibile scollegare il cavo dall'interfaccia dal computer Mac.

### Espulsione dalla scrivania

1. Sulla scrivania selezionare l'icona del dispositivo e trascinarla nel Cestino.
2. Quando l'icona del dispositivo non è più visualizzata sulla scrivania, è possibile scollegare fisicamente il dispositivo dal computer Mac.

# Partizionamento e formattazione opzionali

Il dispositivo è pre-formattato exFAT (Extended File Allocation Table) per garantire compatibilità sia con computer Mac che Windows.

## Scelta di un formato file system

Nella scelta di un formato file system è importante considerare se sia più importante la **compatibilità** o le **prestazioni** nel proprio utilizzo quotidiano dell'unità.

- **Compatibilità:** È più importante avere un formato che si adatti a più piattaforme perché l'unità verrà collegata sia a PC che a Mac.
- **Prestazioni:** Se si utilizza l'unità con un solo tipo di computer, è possibile ottimizzare le prestazioni di copia dei file formattando l'unità nel sistema di file nativo per il proprio sistema operativo.

## Compatibilità sia con Windows che con Mac

exFAT è un file system leggero e compatibile con tutte le versioni di Windows e con le moderne versioni di macOS. Se si utilizza l'unità sia con PC che con Mac, è meglio formattarla exFAT. Anche se exFAT offre un accesso per tutte le piattaforme, bisogna considerare quanto segue:

- exFAT non è compatibile né consigliato per le utility di backup preimpostate, come File History (Windows) e Time Machine (macOS). Se si desidera utilizzare una di queste utility di backup, è meglio formattare l'unità nel sistema di file nativo per il computer in questione.
- exFAT non è un file system journaled, quindi può essere più soggetto al deterioramento dei dati quando si verificano errori o se l'unità non viene scollegata correttamente dal computer.

## Prestazioni ottimizzate per Windows

NTFS (New Technology File System) è un file system journaling proprietario di Windows. macOS può leggere volumi NTFS, ma non può scrivervi in modo nativo. Ciò significa che il Mac può copiare i file da un'unità formattata NTFS, ma non può aggiungere o rimuovere file dall'unità. Se è necessario avere più versatilità del semplice trasferimento a senso unico con i Mac, è preferibile considerare exFAT.

## Prestazioni ottimizzate per macOS

Apple offre due file system proprietari

Mac OS Extended (conosciuto anche come Hierarchical File System Plus o HFS+) è un file system Apple in

utilizzo dal 1998 per le unità meccaniche e interne ibride. macOS Sierra (versione 10.12) e versioni precedenti usano HFS+ di default.

APFS (Apple File System) è un file system Apple ottimizzato per SSD e sistemi di archiviazione flash, anche se funziona anche con HDD. È stato inizialmente introdotto con il rilascio di macOS High Sierra (versione 10.13). APFS può essere letto soltanto dai Mac con High Sierra o versioni successive.

Nella scelta tra i vari file system Apple, bisogna considerare quanto segue:

- Windows non può leggere o scrivere su volumi APFS o HFS+ in modo nativo. Se è necessario avere compatibilità con più piattaforme, bisogna formattare l'unità exFAT.
- Se si intende utilizzare l'unità con Time Machine:
  - Il formato di default per macOS Big Sur (versione 11) e versioni successive è APFS.
  - Il formato di default per macOS Catalina (versione 10.15) e versioni successive è HFS+.
- Se si intende utilizzare l'unità per spostare i file tra Mac con versioni di OS precedenti, formattare l'unità HFS+ invece che APFS.
- File system macOS e Android: la formattazione dell'unità per macOS potrebbe non supportare i collegamenti ai dispositivi mobili Android.

## Ulteriori informazioni

Per ulteriori considerazioni nella scelta del formato del file system, accedere alla sezione [Formati file system a confronto](#).

## Istruzioni per la formattazione

Per le istruzioni di formattazione dell'unità, accedere alla sezione [Come formattare l'unità](#).

# Domande frequenti

Per una guida su come configurare e utilizzare l'unità disco di LaCie, esaminare le domande frequenti riportate di seguito. Per ulteriori risorse di supporto, visitare [l'assistenza clienti di LaCie](#).

## Tutti gli utenti

### Problema: Durante l'attivazione delle funzioni di sicurezza ricevo un errore di "Codice errato" quando inserisco il codice di sicurezza (SID)

**D:** Le lettere maiuscole sono state inserite correttamente?

**R:** Il codice di sicurezza (SID) fornito dalla fabbrica distingue tra lettere maiuscole e minuscole. Le lettere maiuscole sull'inserito della confezione devono essere inserite in Toolkit così come sono.

**D:** Si sta cercando di attivare le funzioni di sicurezza dopo la formattazione dell'unità?

**R:** Se le funzioni di sicurezza sono state disattivate e poi è stata formattata l'unità, sarà necessario eseguire nuovamente la sequenza di configurazione delle funzioni di sicurezza. Verrà richiesto di inserire nuovamente il codice di sicurezza (SID). **Comunque, è necessario inserire la password creata durante la prima attivazione delle funzioni di sicurezza**, non il codice di sicurezza riportato nell'inserito incluso nella confezione.

### Problema: i trasferimenti di file sono troppo lenti

**D:** Le due estremità del cavo USB sono correttamente collegate?

**R:** Consultare i seguenti suggerimenti per la risoluzione dei problemi riguardanti il collegamento dei cavi:

- Verificare entrambe le estremità del cavo USB e assicurarsi che siano completamente inseriti nelle rispettive porte.
- Provare a scollegare il cavo, attendere 10 secondi e ricollegarlo.
- Provare a utilizzare un altro cavo USB.

**D:** Ci sono altri dispositivi USB collegati alla stessa porta o hub?

**R:** Scollegare gli altri dispositivi USB e controllare se le prestazioni dell'unità disco migliorano.

## Problema: ho un vecchio computer con porte USB 3.0 (Tipo A)

**D:** La porta USB 3.1 Gen 1 della mia unità disco funzionerà con la porta USB 3.0 del computer?

**R:** Sì, il dispositivo è compatibile con le porte USB 3.0, tuttavia il prodotto non include un cavo con connettore USB Tipo A. Le velocità di trasferimento sono molto più lente con l'interfaccia USB 3.0.

## Problema: Devo utilizzare un hub USB per i miei dispositivi USB

**D:** Posso utilizzare la mia unità disco con un hub USB?

**R:** Sì, l'unità disco può essere collegata a un hub USB. Qualora venga utilizzato un hub e si riscontrino problemi di rilevamento, velocità di trasferimento più basse del normale, episodi di scollegamento casuale dal computer o altri problemi inusuali, cercare di collegare l'unità disco direttamente alla porta USB del computer.

Alcuni hub USB sono meno efficienti nella gestione dell'alimentazione, il che può essere problematico per i dispositivi collegati. In tal caso, provare un hub USB alimentato che include un cavo di alimentazione.

## Problema: i cavi USB forniti sono troppo corti

**D:** Posso utilizzare la mia unità disco con un cavo più lungo?

**R:** Sì, purché sia certificato secondo gli standard USB. Tuttavia, per ottimizzare le prestazioni, LaCie raccomanda di utilizzare il cavo fornito con l'unità disco. Se si utilizza un cavo più lungo e si verificano problemi di rilevamento, velocità di trasferimento o disconnessione, utilizzare il cavo originale fornito con l'unità disco.

## Problema: Ricevo messaggi di errore sul trasferimento dei file

**D:** È stato visualizzato un messaggio "Errore -50" durante la copia su un volume FAT32?

**R:** Durante la copia di file o cartelle da un computer a un volume FAT32, alcuni caratteri nei nomi non possono essere copiati. Tali caratteri includono, in via esemplificativa: ? < > / \ :

Controllare i file e le cartelle per garantire che questi caratteri non siano contenuti nei nomi.

Se si tratta di un problema ricorrente o se non è possibile trovare i file con i caratteri non compatibili, considerare la possibilità di riformattare l'unità in NTFS (utenti Windows) o HFS+ (utenti Mac). Vedere [Partizionamento e formattazione facoltativi](#).

**D:** È stato visualizzato un messaggio di errore indicante che l'unità è stata scollegata quando all'uscita dalla modalità di sospensione?



**R:** Ignorare questo messaggio poiché l'unità viene montata nuovamente sul desktop a prescindere dal messaggio della finestra a comparsa. Le unità di LaCie consentono di risparmiare energia rallentando quando si imposta il computer in modalità di sospensione. Quando il computer esce dalla modalità di sospensione, l'unità potrebbe non avere abbastanza tempo per accelerare, generando la visualizzazione del messaggio a comparsa.

## Mac

### Problema: L'icona dell'unità disco non compare sulla scrivania

**D:** Il Finder configurato in modo da nascondere le unità disco sulla scrivania?

**R:** Accedere al Finder e poi verificare **Preferenze > Generale > Mostra questi elementi sulla scrivania**. Verificare che Dischi rigidi sia selezionato.

**D:** L'unità disco viene montata nel sistema operativo?

**R:** Aprire Utility disco su **Vai > Utility > Utility disco**. Se l'unità disco è elencata nella colonna a sinistra, verificare le preferenze del Finder per vedere il motivo per cui non viene visualizzata sulla scrivania (vedere la domanda precedente).

**D:** La configurazione del computer soddisfa i requisiti minimi di sistema per l'utilizzo con questa unità disco?

**R:** Fare riferimento alla confezione del prodotto per l'elenco dei sistemi operativi supportati.

**D:** Sono stati seguiti i passaggi corretti per l'installazione in base al sistema operativo?

**R:** Rivedere la procedura di installazione riportata in [Collegamento](#).

## Windows

### Problema: L'icona dell'unità disco non viene visualizzata in Risorse del Computer

**D:** L'unità disco è elencata in Gestione dispositivi?

**R:** Tutte le unità vengono visualizzate in almeno un luogo in Gestione Dispositivi.

Digitare Gestione dispositivi nel campo di ricerca per avviare lo strumento. Cercare nella sezione Unità disco e, se necessario, fare clic sul segno più (+) per visualizzare l'elenco completo dei dispositivi. In caso di dubbi

sul fatto che l'unità sia elencata, scollegarla in modo sicuro e ricollegarla. L'elemento che cambia è l'unità disco di LaCie.

**D:** L'unità disco viene elencata accanto a un'insolita icona?

**R:** Gestione dispositivi di Windows di solito fornisce informazioni sui guasti delle periferiche. Sebbene Gestione dispositivi possa aiutare con la risoluzione della maggior parte dei problemi, potrebbe non visualizzare la causa precisa o fornire una soluzione precisa.

Un'icona insolita accanto all'unità disco può essere sintomo di un problema. Ad esempio, al posto dell'icona normale in base al tipo di dispositivo potrebbe esserci un punto esclamativo, interrogativo o una X. Fare clic con il pulsante destro del mouse sull'icona, quindi scegliere Proprietà. La scheda Generale fornisce un potenziale motivo per cui il dispositivo non funziona come previsto.