



LaCie Rugged Secure

Manual do usuário



Clique aqui para acessar uma versão online atualizada

desse documento. Você encontrará o conteúdo mais recente, bem como ilustrações expansíveis, navegação mais fácil e recurso de pesquisa.

Contents

1	Introdução	4
	Conteúdo da caixa	4
	Requisitos mínimos do sistema	4
	• Portas	4
	• Sistema operacional	5
	• Espaço mínimo livre em disco recomendado de	5
	Classificação de proteção de ingresso	5
2	Cabos e conectores	6
	Protocolos USB-C	6
	Cabo USB 3.1 (USB-C)	6
3	Estabelecendo conexão	8
	ETAPA 1 - Conecte o cabo USB	8
	ETAPA 2 - Configure o LaCie Rugged SECURE	8
4	Use o Toolkit para configurar a segurança, os backups e muito mais	10
	Ative a segurança	10
	Configurar uma pasta de espelhamento	10
	Iniciar um plano de backup (somente Windows)	10
5	Funciona com o USB-C do iPad	11
6	Remova o dispositivo do seu computador com segurança	12
	Windows	12
	Mac	12
	• Ejetar pela janela do Finder	12
	• Ejetar via Área de trabalho	12
7	Formatação e particionamento opcionais	14
	Escolha do formato do sistema de arquivos	14
	• Compatibilidade com Windows e Macs	14
	• Desempenho otimizado para Windows	14
	• Desempenho otimizado para macOS	14
	• Saiba mais	15
	Instruções de formatação	15

8 Perguntas frequentes	16
Todos os usuários	16
• Problema: estou ativando a segurança e recebo um erro “Código incorreto” ao inserir meu código de segurança (SID). .	16
• Problema: As transferências de arquivo estão muito lentas	16
• Problema: tenho um computador mais antigo com portas USB 3.0 (Tipo A).	17
• Problema: Preciso usar um hub USB para os meus dispositivos USB	17
• Problema: Os cabos USB fornecidos são muito curtos	17
• Problema: estou recebendo mensagens de erro na transferência de arquivos.	17
Mac	18
• Problema: O ícone do disco rígido não aparece na mesa	18
Windows	18
• Problema: o ícone do disco rígido não aparece em Computador.	18

Introdução

Uma solução de armazenamento móvel para profissionais criativos que estão sempre em movimento, o LaCie Rugged SECURE conta com a mágica da criptografia automática que oferece proteção extra para a sua propriedade intelectual. Acrescente a isso a famosa proteção contra quedas, impacto e chuva das unidades Rugged e você tem um disco que protege atentamente os seus dados.

Leia este manual do usuário para obter instruções sobre como configurar seu Rugged SECURE e começar a armazenar seus dados de forma segura com criptografia de hardware AES-256.

Para perguntas e respostas comuns sobre o seu disco rígido, consulte [Perguntas frequentes](#) ou visite [Suporte ao cliente da LaCie](#).

Conteúdo da caixa

- LaCie Rugged Secure
- Cabo USB 3.1 Gen 2 (USB-C)
- Guia de início rápido
- Inserir com um código de segurança (SID) e código de redefinição (PSID)



Importante — Guarde a embalagem. Se tiver problemas com seu disco rígido e quiser trocá-lo, o disco rígido deve ser devolvido na embalagem original.

É recomendável que você guarde o encarte que lista o código de segurança e o código de redefinição de seu dispositivo. O código de segurança é obrigatório para ativar a segurança inicialmente para o seu dispositivo. O código de redefinição será necessário se você precisar redefinir os discos para as configurações de fábrica. Obs.: se você não tiver mais o encarte, poderá encontrar os códigos em adesivos localizados sob a proteção que envolve o disco rígido.

Requisitos mínimos do sistema

Portas

Use o cabo incluído para conectar seu dispositivo LaCie a um computador com porta USB-C.

Sistema operacional

Acesse [Requisitos de sistema operacional para hardware e software da Seagate](#).

Espaço mínimo livre em disco recomendado de

600 MB

Classificação de proteção de ingresso

A classificação de proteção de ingresso (IP) é um padrão para a definição dos tipos de proteção para os quais os equipamentos e dispositivos possuem suporte. O código de dois dígitos para IP permite que os usuários saibam as condições que os dispositivos podem suportar. Os dois dígitos são independentes, e cada número representa um nível diferente de proteção.

LaCie Rugged SECURE tem classificação IP 52.

5: proteção contra entrada de poeira no mecanismo interno do dispositivo.

2: proteção contra gotas de água que caem, se o estojo for posicionado até 15 da vertical.

O LaCie Rugged SECURE também é resistente a quedas de até 1,2 metro/4 pés (em modo não operacional).

Cabos e conectores

Protocolos USB-C

USB é uma tecnologia de entrada/saída em série para conectar dispositivos periféricos a um computador. USB-C é a mais recente implementação desse padrão e fornece maior largura de banda e novos recursos de gerenciamento de energia.

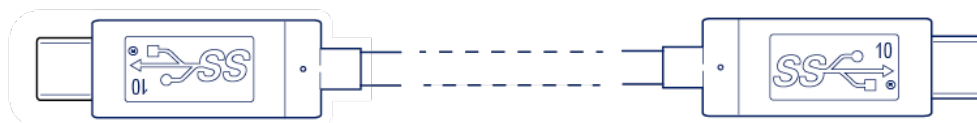
O USB-C é compatível com vários protocolos:

Thunderbolt 3	taxas de transferência de até 40 Gb/s
USB 3.1 de 2ª geração	taxas de transferência de até 10 Gb/s
USB 3.1 de 1ª geração	taxas de transferência de até 5 Gb/s
SuperSpeed USB 3.0	taxas de transferência de até 5 Gb/s
Hi-Speed USB 2.0	taxas de transferência de até 480 Mb/s

A porta USB-C no LaCie Rugged SECURE é a USB 3.1 Gen 1. Você pode conectar seu dispositivo Seagate a uma porta USB-C no computador.

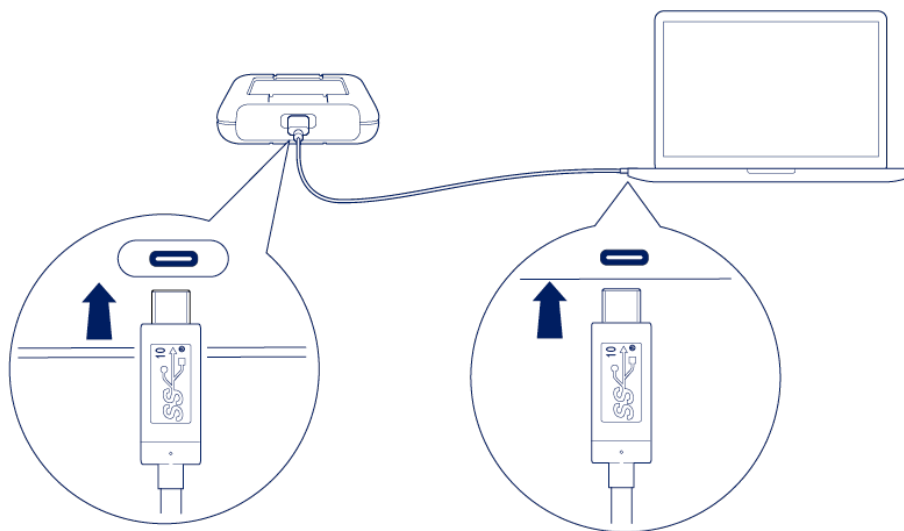
Cabo USB 3.1 (USB-C)

Use o cabo USB 3.1 (USB-C) para conectar o LaCie Rugged SECURE a uma porta USB-C do computador.



Estabelecendo conexão

ETAPA 1 - Conecte o cabo USB



ETAPA 2 - Configure o LaCie Rugged SECURE

Uma conexão com a internet é necessária para instalar o aplicativo Toolkit.

1. Usando um gerenciador de arquivos como o File Explorer ou o Finder, abra o LaCie Rugged SECURE e inicie Start Here Win ou Start Here Mac.



2. Siga as instruções na tela para registrar seu dispositivo e instalar o aplicativo Toolkit, que você precisará para ativar a segurança do LaCie Rugged SECURE.



O Toolkit é necessário para ativar a segurança do LaCie Rugged SECURE. Certifique-se de instalar o Toolkit para proteger seu dispositivo por senha usando a criptografia de 256 bits Seagate Secure.

Use o Toolkit para configurar a segurança, os backups e muito mais

O Toolkit fornece ferramentas úteis que permitem que você facilmente gerencie a segurança, configure planos de backup e pastas espelhadas e muito mais.

Ative a segurança

O Toolkit é necessário para ativar a segurança do LaCie Rugged SECURE. Certifique-se de instalar o Toolkit para proteger seu dispositivo por senha usando a criptografia de 256 bits Seagate Secure.

- [Clique aqui](#) para obter detalhes sobre a habilitação de segurança.

Configurar uma pasta de espelhamento

Crie uma pasta de espelhamento no seu PC ou Mac que seja sincronizada com o dispositivo de armazenamento. Sempre que adicionar, editar ou excluir arquivos em uma pasta, o Toolkit atualizará a outra pasta automaticamente com suas alterações.

- [Clique aqui](#) para obter detalhes sobre a criação da pasta de espelhamento.

Iniciar um plano de backup (somente Windows)

Crie um plano personalizado para o conteúdo, o dispositivo de armazenamento e o agendamento de sua preferência.

- [Clique aqui](#) para obter detalhes sobre a configuração do plano de backup.

Funciona com o USB-C do iPad

Seus dispositivos de armazenamento da LaCie podem ser usados com iPads de última geração. Esta é uma ótima opção para transferir arquivos entre computadores, serviços de nuvem e armazenamento externo. O iPad também é uma estação de edição móvel perfeita para importar mídias para aplicativos de edição de imagens e vídeos mais avançados.

Consulte [Armazenamento externo e iPadOS](#) para mais obter detalhes sobre os seguintes tópicos:

- Conexão do armazenamento em iPads compatíveis
- Ações disponíveis
- Seleção de vários itens
- Acesso a dispositivos de armazenamento em um aplicativo
- Dispositivos de armazenamento externo e hubs de USB compatíveis
- Desempenho do armazenamento externo no iPad em relação ao computador
- Dispositivos de armazenamento Thunderbolt
- Uso da bateria
- Ejeção
- Formatos de armazenamento
- Proteção com senha
- Toolkit e conexões de primeiro uso

Remova o dispositivo do seu computador com segurança

Sempre ejetar um disco de armazenamento do computador antes de desconectá-lo fisicamente. O computador deve executar operações de arquivamento e manutenção no disco antes de removê-lo. Portanto, se você desconectar o disco sem usar o software do sistema operacional, seus arquivos poderão ser corrompidos ou danificados.

Windows

Use a ferramenta Remover com segurança para ejetar um dispositivo.

1. Clique no ícone Remover hardware com segurança na bandeja do sistema do Windows para ver os dispositivos que você pode ejetar.
2. Caso não visualize o ícone Remover hardware com segurança, clique na seta Mostrar ícones ocultos na bandeja do sistema para exibir todos os ícones na área de notificações.
3. Na lista de dispositivos, selecione o dispositivo que deseja ejetar. O Windows exibirá uma notificação quando for seguro remover o dispositivo.
4. Desconecte o dispositivo do computador.

Mac

Há diversas maneiras de ejetar seu dispositivo de um Mac. Veja abaixo duas opções.

Ejetar pela janela do Finder

1. Abra a janela do Finder.
2. Na barra lateral, acesse Dispositivos e localize o disco que você deseja ejetar. Clique no símbolo de ejeção à direita do nome do disco.
3. Quando o dispositivo desaparecer da barra lateral ou se a janela do Finder fechar, você poderá desconectar o cabo do dispositivo de seu Mac.

Ejetar via Área de trabalho

1. Selecione o ícone da área de trabalho para seu dispositivo e arraste-o para a Lixeira.
2. Quando o ícone do dispositivo não estiver mais visível na área de trabalho, você poderá desconectar fisicamente o dispositivo do Mac.

Formatação e particionamento opcionais

Seu dispositivo é fornecido formatado em exFAT (Extended File Allocation Table) para compatibilidade com computadores Mac e Windows.

Escolha do formato do sistema de arquivos

Ao escolher o formato do sistema de arquivos, pense no que é mais importante no uso diário do disco, se é a **compatibilidade** ou o **desempenho**.

- **Compatibilidade:** você precisa de um formato compatível entre plataformas para poder usar seu disco com PCs e Macs.
- **Desempenho:** você usa o disco com apenas um tipo de computador, então é possível otimizar o desempenho de cópia de arquivos formatando o disco no sistema de arquivos nativo do sistema operacional do seu computador.

Compatibilidade com Windows e Macs

O exFAT é um sistema de arquivos leve e compatível com todas as versões do Windows e versões modernas do macOS. Se você usa seu disco com PCs e Macs, formate-o em exFAT. Embora o exFAT ofereça acesso entre plataformas a ambos os computadores, saiba que:

- O exFAT não é compatível nem recomendado para utilitários de backup integrados, como Histórico de Arquivos (Windows) e Time Machine (macOS). Se você pretende usar um desses utilitários de backup, formate o disco no sistema de arquivos nativo do computador que executa o utilitário.
- O exFAT não é um sistema de arquivos com journaling, o que significa que pode ser mais suscetível à corrupção de dados quando ocorrem erros ou o disco não é desconectado corretamente do computador.

Desempenho otimizado para Windows

O NTFS (New Technology File System) é um sistema de arquivos com registro no diário proprietário do Windows. O macOS pode ler volumes NTFS, mas não pode gravá-los nativamente. Isso significa que o Mac pode copiar arquivos de um disco formatado em NTFS, mas não pode adicionar ou remover arquivos do disco. Se você precisa de mais versatilidade do que esta transferência unidirecional com Macs, considere o exFAT.

Desempenho otimizado para macOS

A Apple oferece dois sistemas de arquivos proprietários.

O Mac OS Extended (também conhecido como Hierarchical File System Plus ou HFS+) é um sistema de arquivos Apple usado desde 1998 para discos internos mecânicos e híbridos. O macOS Sierra (versão 10.12) e anterior usam HFS+ por padrão.

O APFS (Apple File System) é um sistema de arquivos Apple otimizado para unidades de estado sólido (SSDs) e sistemas de armazenamento baseados em Flash, embora também funcione com unidades de disco rígido (HDDs). Ele foi introduzido pela primeira vez com o lançamento do macOS High Sierra (versão 10.13). O APFS só pode ser lido por Macs com High Sierra ou posterior.

Ao escolher entre os sistemas de arquivos Apple, saiba que:

- O Windows não pode ler nem gravar volumes APFS ou HFS+ nativamente. Se precisar de compatibilidade entre plataformas, você deve formatar o disco em exFAT.
- Se você pretende usar seu disco com o Time Machine:
 - O formato padrão do macOS Big Sur (versão 11) e posterior é APFS.
 - O formato padrão do macOS Catalina (versão 10.15) e anterior é HFS+.
- Se você pretende usar seu disco para mover arquivos entre Macs com versões mais antigas do sistema operacional, considere formatar seu disco em HFS+ em vez de APFS.
- Sistemas de arquivos macOS e Android: o disco formatado para macOS pode não ser compatível para conexão com dispositivos móveis Android.

Saiba mais

Para obter mais informações importantes relativas à escolha do formato do sistema de arquivos, consulte [Comparações de formato de sistema de arquivos](#).

Instruções de formatação

Para obter instruções sobre como formatar seu disco, consulte [Como formatar seu disco](#).

Perguntas frequentes

Para obter ajuda para configurar e usar seu disco rígido LaCie, leia as perguntas frequentes abaixo. Para consultar outros recursos de suporte, acesse [Suporte ao cliente da LaCie](#).

Todos os usuários

Problema: estou ativando a segurança e recebo um erro “Código incorreto” ao inserir meu código de segurança (SID).

P: Você inseriu as letras maiúsculas corretamente?

R: O código de segurança (SID) fornecido pelo fator faz distinção entre de maiúsculas e minúsculas. Letras que aparecem em maiúsculas no encarte fornecido em seu pacote devem ser inseridas no Toolkit em maiúsculas:

P: Você está ativando a segurança após a formatação do disco?

R: Se você tiver desativado a segurança e posteriormente tiver formatado o disco, você precisará passar pela sequência de configuração da segurança novamente. Será solicitado que você insira o código de segurança (SID). **No entanto, você deve inserir a senha criada quando você ativou a segurança inicialmente**, não o código de segurança encontrado no encarte fornecido em seu pacote.

Problema: As transferências de arquivo estão muito lentas

P: As duas extremidades do cabo USB estão presas com firmeza?

R: Consulte as dicas de solução de problemas relacionadas às conexões de cabo abaixo:

- Verifique as duas extremidades do cabo USB e confirme se estão completamente encaixadas em suas respectivas portas.
- Tente desconectar o cabo, aguardar 10 segundos e reconectá-lo.
- Tente usar um cabo USB diferente.

P: Há outros dispositivos USB conectados à mesma porta ou hub?

A: Desconecte outros dispositivos USB e veja se o desempenho do disco rígido melhora.

Problema: tenho um computador mais antigo com portas USB 3.0 (Tipo A).

P: O meu Disco rígido com porta USB 3.1 Gen 1 funcionará com a porta USB 2.0 do meu computador?

R: Sim, o dispositivo é compatível com portas USB 3.0, no entanto, o produto não inclui um cabo com conector USB Tipo A. As taxas de transferência são muito mais lentas com o USB 3.0.

Problema: Preciso usar um hub USB para os meus dispositivos USB

P: Posso usar o disco rígido com um hub USB?

R: Sim, o disco rígido pode ser conectado a um hub USB. Se você usar um hub e encontrar problemas de detecção, taxas de transferência mais lentas do que o normal, desconexão aleatória do computador ou outros problemas fora do comum, tente conectar o disco rígido diretamente à porta USB do computador.

Alguns hubs USB são menos eficientes com gerenciamento de energia, o que pode ser problemático para os dispositivos conectados. Nesse caso, considere usar um hub USB alimentado que inclui cabo de alimentação.

Problema: Os cabos USB fornecidos são muito curtos

P: Posso usar o disco rígido com um cabo mais longo?

R: Sim, desde que ele seja certificado de acordo com os padrões USB. Entretanto, a LaCie recomenda usar o cabo enviado com o disco rígido para obter os melhores resultados. Se você usar um cabo mais longo e apresentar problemas com detecção, taxas de transferência ou desconexão, use o cabo original incluído com o disco rígido.

Problema: estou recebendo mensagens de erro na transferência de arquivos.

P: Você recebeu uma mensagem "Error -50" ao copiar em um volume FAT32?

R: Ao copiar arquivos ou pastas de um computador em um volume FAT32, determinados caracteres nos nomes não podem ser copiados. Esses caracteres incluem, entre outros: ? < > / \ :

Confira seus arquivos e pastas para garantir que esses caracteres não estejam em seus nomes.

Se esse for um problema recorrente ou você não encontrar arquivos com caracteres incompatíveis, considere reformatar o disco para NTFS (usuários de Windows) ou HFS+ (usuários de Mac).

Consulte [Formatação e particionamento opcionais](#).

P: Você recebeu uma mensagem de erro informando que o disco foi desconectado ao sair do modo de suspensão?

R: Ignore essa mensagem, pois o disco é remontado na área de trabalho. Os discos da LaCie conservam energia reduzindo a rotação quando o computador entra em modo de suspensão. Quando o computador é acionado do modo de suspensão, o disco pode não ter tempo suficiente de acelerar a rotação, causando a exibição da mensagem.

Mac

Problema: O ícone do disco rígido não aparece na mesa

P: O Finder está configurado para ocultar discos rígidos na mesa?

R: Vá até o Finder e verifique **Preferências | aba Geral | Mostrar estes itens na mesa**. Confirme se Discos rígidos está selecionado.

P: O disco rígido está montando no sistema operacional?

R: Abra o Utilitário de Disco em **Ir | Utilitários | Utilitário de Disco**. Se o disco rígido estiver listado na coluna à esquerda, verifique suas preferências no Finder para saber por que ele não aparece na mesa (consulte a pergunta acima).

P: A configuração do seu computador atende aos requisitos mínimos do sistema para uso com este disco rígido?

R: Procure na embalagem do produto a lista de sistemas operacionais compatíveis.

P: Você seguiu as etapas de instalação corretas para seu sistema operacional?

R: Consulte as etapas de instalação em [Estabelecendo conexão](#).

Windows

Problema: o ícone do disco rígido não aparece em Computador.

P: O disco rígido está listado no Gerenciador de Dispositivos?

R: Todos os discos aparecem em pelo menos um lugar no Gerenciador de Dispositivos.

Digite Gerenciador de Dispositivos na pesquisa para iniciá-lo. Olhe na seção Unidades de disco e, se necessário, clique no ícone de mais (+) para visualizar a lista completa de dispositivos. Se não tiver certeza de que seu disco está listado, desconecte-o com segurança e conecte-o novamente. A entrada que mudar na lista é seu disco rígido LaCie.

P: Seu disco rígido está listado ao lado de um ícone incomum?

R: Geralmente, o Gerenciador de Dispositivos do Windows fornece informações sobre falhas em periféricos. Embora o Gerenciador de Dispositivos possa auxiliar na solução da maioria dos problemas, ele pode não exibir a causa exata ou fornecer uma solução precisa.

Um ícone incomum ao lado do disco rígido pode revelar um problema. Por exemplo, em vez do ícone normal baseado no tipo de dispositivo, há um ponto de exclamação, ponto de interrogação ou um X. Clique com o botão direito do mouse nesse ícone e escolha Propriedades. A guia Geral fornecerá o possível motivo pelo qual o dispositivo não está funcionando como esperado.