



LaCie Rugged® SSD

Manual de usuario



Haga clic aquí para acceder a una versión en línea actualizada
de este documento. También encontrará el contenido más reciente, así como ilustraciones expandibles,
fácil navegación y funciones de búsquedas.

Contents

1	Introducción	4
	Contenido de la caja	4
	Requisitos mínimos del sistema	4
	• Puertos	4
	• Sistema operativo	4
	• Se recomienda tener	4
	Clasificación de la protección de ingreso	4
2	Cables y conectores	6
	Protocolos USB-C	6
	Cables	6
3	Primeros pasos	7
	Conecte el cable USB	7
	Configure la unidad LaCie Rugged SSD	7
	• Empiece aquí	8
	• Registre su dispositivo	8
	• Descargue Toolkit	9
	• Instale Toolkit	9
	Formato de almacenamiento	10
	Desconexión del dispositivo	10
4	Funciona con iPad USB-C	11
5	Utilización de la aplicación Toolkit para configurar la seguridad, las copias de seguridad y muchas otras opciones	12
	Habilitar la seguridad	12
	Configurar una carpeta duplicada	12
	Iniciar un plan de copias de seguridad (solo en Windows)	12
6	Extracción segura del dispositivo de su ordenador	13
	Windows	13
	Mac	13
	• Expulsión a través de la ventana del Finder	13
	• Expulsión a través del escritorio	13
7	Formateo y creación de particiones opcionales	15
	Elección de un formato del sistema de archivos	15

- Compatibilidad con Windows y Mac 15
- Optimizar el rendimiento para Windows 15
- Optimizar el rendimiento para macOS 16
- Más información 16
- Instrucciones para el formateo 16

8 Preguntas frecuentes 17

- Todos los usuarios 17
 - Problema: Mis transferencias de archivo son demasiado bajas 17
 - Problema: Tengo un ordenador antiguo equipado con puertos USB 2.0(tipo A) 17
 - Problema: Debo utilizar un concentrador USB para mis dispositivos USB 17
 - Problema: Los cables USB incluidos son demasiado cortos 18
 - Problema: Estoy recibiendo mensajes de error de transferencia 18
- Mac 18
 - Problema: El icono del dispositivo no aparece en mi escritorio 18
- Windows 19
 - Problema: El icono del dispositivo no aparece en Equipo 19

9 Regulatory Compliance 21

- China RoHS 2 21
- Taiwan RoHS 21

Introducción

La unidad LaCie Rugged SSD es la solución perfecta con NVMe para directores y DIT. Obtenga velocidades de hasta 950 MB/s¹, una resistencia al agua excelente con la clase de protección IP67, resistencia a las caídas desde 3 metros de altura y protección mediante contraseña en una unidad USB-C que cabe en la palma de la mano.

Para consultar preguntas y respuestas habituales sobre su dispositivo, diríjase a la sección [Preguntas frecuentes](#) o visite el sitio web del [Servicio de atención al cliente de LaCie](#).

Contenido de la caja

- LaCie Rugged® SSD
- Cable USB 3.1 Gen 2 (USB-C)



Importante: Guarde el embalaje. Si experimenta algún problema con su dispositivo y desea cambiarlo, este debe devolverse en su embalaje original.

Requisitos mínimos del sistema

Puertos

Utilice el cable incluido para conectar su dispositivo LaCie a un ordenador con un puerto USB-C.

Sistema operativo

Diríjase a [Requisitos del sistema operativo para el hardware y el software de Seagate](#).

Se recomienda tener

600 MB de espacio de almacenamiento libre.

Clasificación de la protección de ingreso

La clasificación de la protección de ingreso (IP) es un estándar empleado para definir los tipos de protección

admitidos por el equipo y los dispositivos. El código IP de dos dígitos permite a los usuarios conocer las condiciones que puede soportar el dispositivo. Estos dos dígitos son independientes y cada uno de ellos representa un nivel de protección diferente.

La unidad LaCie Rugged SSD cuenta con la clase de protección IP67.

6: Hermética al polvo: No penetra el polvo. Total protección contra el contacto (hermética al polvo).

7: Inmersión hasta 1 m: No será posible la entrada de una cantidad de agua dañina cuando la carcasa se sumerja en agua según unas condiciones definidas de presión y tiempo (hasta 1 m de inmersión).

La unidad LaCie Rugged SSD también se ha probado para lo siguiente:

- **Resistencia a las caídas:** Caídas desde una altura de hasta 3 metros (cuando no está en funcionamiento).

¹ Las velocidades de transferencia de datos pueden variar en función del entorno operativo, la interfaz y la capacidad.

Cables y conectores

Protocolos USB-C

USB es una tecnología de entrada/salida en serie para conectar dispositivos periféricos a un ordenador. USB-C es la aplicación más reciente de este estándar y ofrece un mayor ancho de banda y nuevas funciones de gestión de la energía.

El estándar USB-C admite un gran número de protocolos:

Hi-Speed USB 2.0	Velocidades de transferencia de hasta 480 Mb/s
SuperSpeed USB 3.0	Velocidades de transferencia de hasta 5 Gb/s
USB 3.1 Gen 1	Velocidades de transferencia de hasta 5 Gb/s
USB 3.1 Gen 2	Velocidades de transferencia de hasta 10 Gb/s
Thunderbolt 3	Velocidades de transferencia de hasta 40 Gb/s

El puerto USB-C de la unidad LaCie Rugged SSD es el USB 3.1 Gen 2. Puede conectar la unidad Rugged SSD a cualquier puerto USB-C.

Cables

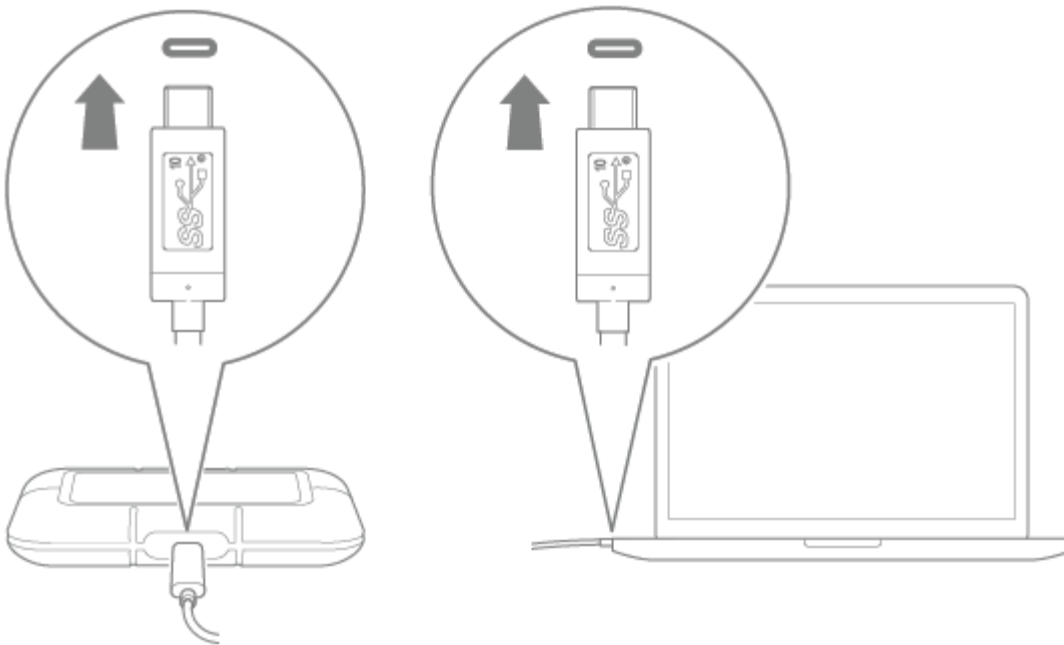
Utilice el cable USB 3.1 (USB-C) para conectar la unidad Rugged SSD a su ordenador.



Primeros pasos

1 Conecte el cable USB

Use el cable de USB-C a USB-C para conectar la unidad LaCie Rugged SSD a su ordenador.



2 Configure la unidad LaCie Rugged SSD

El proceso de configuración le permite:

Registrar la unidad LaCie Rugged SSD

Sacar el máximo partido a la unidad con fácil acceso a información y al soporte técnico.

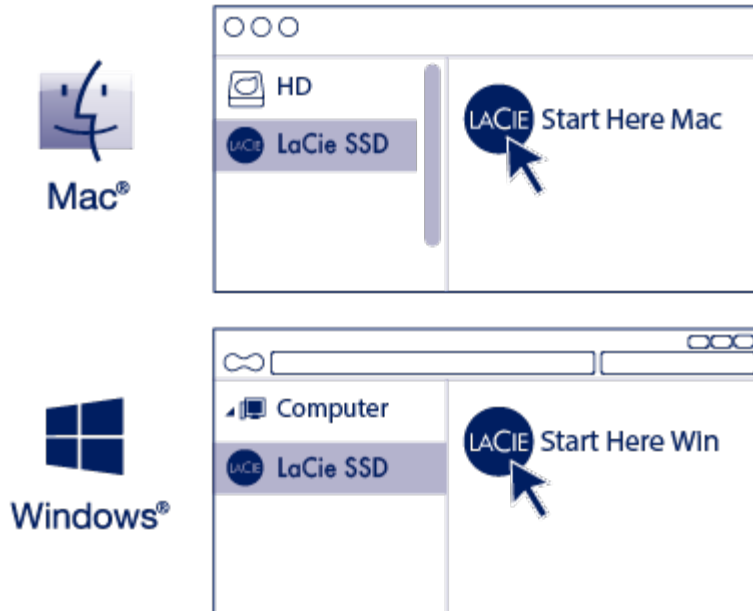
Instalar Toolkit

Active funciones de seguridad, cree planes de copias de seguridad (solo en Windows) y mucho más.



Su ordenador debe estar conectado a Internet para registrar su dispositivo e instalar Toolkit.

A Empiece aquí



Utilizando un administrador de archivos como el Finder o el Explorador de archivos, abra la unidad LaCie Rugged SSD e inicie [Start Here Mac](#) (Iniciar aquí Mac) o [Start Here Win](#) (Iniciar aquí Win).

B Registre su dispositivo

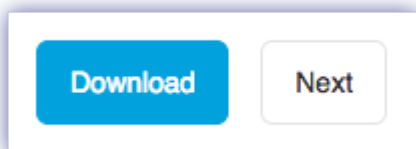
Register

I have read and agree to...

- Terms and Conditions
- Privacy Statement
- Optional Offers

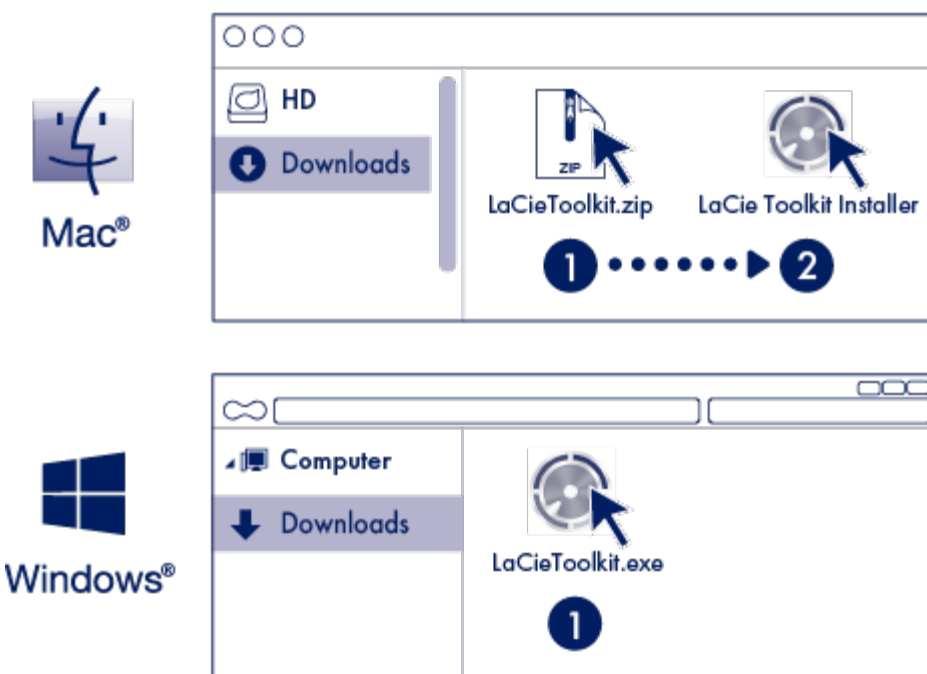
Introduzca su información y haga clic en [Register \(Registrar\)](#).

C Descargue Toolkit



Haga clic en el botón [Descargar](#).

D Instale Toolkit



Utilizando un administrador de archivos como el Finder o el Administrador de archivos, vaya a la carpeta en la que se guardan las descargas.



Abra el archivo [LaCieToolkit.zip](#). Haga clic en el [LaCie Toolkit Installer](#) (Instalador Toolkit de LaCie) para iniciar la aplicación.



Haga clic en el archivo [LaCieToolkit.exe](#) para iniciar la aplicación.



Su ordenador debe estar conectado a Internet para instalar y ejecutar la aplicación Toolkit.



La aplicación Toolkit es necesaria para habilitar la seguridad de la unidad LaCie Rugged SECURE. Asegúrese de instalar la aplicación Toolkit para poder proteger su dispositivo mediante una contraseña con el cifrado de 256 bits de Seagate Secure.

Formato de almacenamiento

La unidad LaCie Rugged SSD se proporciona preformateada en exFAT para garantizar su compatibilidad tanto con equipos Windows como Mac. Si utiliza la unidad únicamente con un tipo de equipo, puede optimizar el rendimiento de la copia de archivos formateándola en el sistema de archivos nativo de su sistema operativo. Consulte la sección [Formateo y creación de particiones opcionales](#) para obtener información detallada.

Desconexión del dispositivo

Para evitar daños en el sistema de archivos, es importante desmontar los volúmenes de la unidad LaCie Rugged SSD antes de desconectar el cable de interfaz. Consulte la sección [Extracción segura del dispositivo de su ordenador](#) para obtener información detallada.

Funciona con iPad USB-C

Sus dispositivos de almacenamiento de LaCie pueden utilizarse con iPads de gama alta. Se trata de una gran opción para mover archivos entre equipos, servicios en la nube y almacenamiento externo. El iPad también es una estación de edición móvil perfecta para importar archivos multimedia a aplicaciones de vídeo y tratamiento de imágenes más avanzadas.

Consulte la sección [Almacenamiento externo y iPadOS](#) para obtener información detallada sobre los siguientes asuntos:

- Conexión de almacenamiento a iPads compatibles
- Acciones disponibles
- Selección de varios elementos
- Acceso a dispositivos de almacenamiento en una aplicación
- Dispositivos de almacenamiento externo y concentradores USB compatibles
- Comparación entre el rendimiento del almacenamiento externo en un iPad y en un ordenador
- Dispositivos de almacenamiento Thunderbolt
- Uso de la batería
- Expulsión del dispositivo
- Formatos de almacenamiento
- Protección con contraseña
- Toolkit y primeras conexiones

Utilización de la aplicación Toolkit para configurar la seguridad, las copias de seguridad y muchas otras opciones

La aplicación Toolkit le proporciona unas herramientas útiles que le permiten gestionar la seguridad, configurar planes de copias de seguridad y duplicar carpetas, así como otras acciones, de forma sencilla.

Habilitar la seguridad

La aplicación Toolkit es necesaria para habilitar la seguridad de la unidad LaCie Rugged SSD. Asegúrese de instalar la aplicación Toolkit del kit de herramientas para poder proteger su dispositivo mediante una contraseña con el cifrado de 256 bits de Seagate Secure.

- [Haga clic aquí](#) para obtener información detallada sobre la habilitación de la seguridad.

Configurar una carpeta duplicada

Cree una carpeta duplicada en su PC o Mac que se sincronice con su dispositivo de almacenamiento. Cada vez que añada, edite o elimine archivos en una carpeta, Toolkit actualizará automáticamente la otra carpeta con los cambios.

- [Haga clic aquí](#) para obtener información detallada sobre la creación de una carpeta de duplicación.

Iniciar un plan de copias de seguridad (solo en Windows)

Cree un plan personalizado para el contenido, el dispositivo de almacenamiento y la planificación que prefiera.

- [Haga clic aquí](#) para obtener información detallada sobre la configuración de un plan de copia de seguridad.

Extracción segura del dispositivo de su ordenador

Debe expulsar siempre la unidad de almacenamiento del ordenador antes de desconectarla físicamente. El ordenador debe realizar las operaciones de archivo y limpieza en la unidad antes de que pueda extraerse. Por tanto, si desconecta la unidad sin utilizar el software del sistema operativo, sus archivos pueden sufrir daños.

Windows

Utilice la herramienta Quitar de forma segura para expulsar el dispositivo.

1. Haga clic en el icono Quitar hardware de forma segura de la bandeja del sistema de Windows para ver los dispositivos que puede expulsar.
2. Si no ve el icono Quitar hardware de forma segura, haga clic en la flecha Mostrar iconos ocultos en la bandeja del sistema para visualizar todos los iconos en el área de notificación.
3. En la lista de dispositivos, seleccione el que desee expulsar. Windows muestra una notificación cuando es seguro quitar el dispositivo.
4. Desconecte el dispositivo del ordenador.

Mac

Existen diversas formas de expulsar el dispositivo de un equipo Mac. A continuación se sugieren dos opciones.

Expulsión a través de la ventana del Finder

1. Abra una ventana del Finder.
2. En la barra lateral, acceda a Dispositivos y localice la unidad que desea expulsar. Haga clic en el símbolo de expulsión, situado a la derecha del nombre de la unidad.
3. Una vez que el dispositivo desaparezca de la barra lateral, o si se cierra la ventana del Finder, podrá desconectar el cable de interfaz del Mac.

Expulsión a través del escritorio

1. Seleccione el icono de su dispositivo que aparece en el escritorio y arrástrelo a la papelera.
2. Cuando el icono del dispositivo ya no sea visible en el escritorio, podrá desconectarlo físicamente del Mac.

Formateo y creación de particiones opcionales

Su dispositivo se encuentra preformateado en exFAT para garantizar su compatibilidad tanto con equipos Windows como Mac.

Elección de un formato del sistema de archivos

Al elegir un formato del sistema de archivos, tenga en cuenta si para su uso diario de la unidad es más importante la **compatibilidad** o el **rendimiento**.

- **Compatibilidad:** Necesita un formato multiplataforma, ya que conecta su unidad tanto a equipos PC como Mac.
- **Rendimiento:** Si utiliza la unidad únicamente con un tipo de equipo, puede optimizar el rendimiento de la copia de archivos formateándola en el sistema de archivos nativo del sistema operativo de su ordenador.

Compatibilidad con Windows y Mac

El sistema exFAT es un sistema de archivos ligero compatible con con todas las versiones de Windows y con las versiones más recientes del sistema macOS. Si usa su unidad con PC y con Mac, formatee la unidad en exFAT. Aunque exFAT ofrece acceso multiplataforma a ambos tipos de ordenador, recuerde lo siguiente:

- exFat no es compatible ni se recomienda para utilidades de copia de seguridad integradas como Historial de archivos (Windows) y Time Machine (MacOS). Si desea usar una de esas utilidades de copia de seguridad, debería formatear la unidad en el sistema de archivos nativo del ordenador que ejecute dicha utilidad.
- exFAT no es un sistema de archivos con registro (journaled), lo cual significa que puede ser más susceptible a que se dañen los datos cuando se produzcan errores o si la unidad no se desconecta correctamente del ordenador.

Optimizar el rendimiento para Windows

NTFS (New Technology File System) es un sistema de archivos con registro patentado para Windows. macOS puede leer volúmenes NTFS, pero no puede escribir en ellos de forma nativa. Esto significa que su equipo Mac puede copiar archivos desde una unidad con formato NTFS, pero no puede añadir archivos a ella ni eliminar archivos de ella. Si necesita más versatilidad que esta transferencia unidireccional con equipos Mac, piense en emplear el formato exFAT.

Optimizar el rendimiento para macOS

Apple ofrece dos sistemas de archivos patentados.

Mac OS Extended (también conocido como Heirarchical File System Plus o HFS+) es un sistema de archivos de Apple utilizado desde 1998 para unidades internas mecánicas e híbridas. macOS Sierra (versión 10.12) y las versiones anteriores usan HFS+ de manera predeterminada.

APFS (sistema de archivos de Apple) es un sistema de archivos de Apple optimizado para las unidades de estado sólido (SSD) y los sistemas de almacenamiento basados en Flash, aunque también funciona con unidades de disco duro (HDD). Se presentó por primera vez con el lanzamiento de macOS High Sierra (versión 10.13). El sistema de archivos APFS solo lo pueden leer equipos Mac con High Sierra o versiones posteriores.

Al elegir entre sistemas de archivos de Apple, tenga en cuenta lo siguiente:

- Windows no puede leer ni escribir de forma nativa en los volúmenes con formato APFS o HFS+. Si necesita compatibilidad multiplataforma, debe formatear la unidad en exFAT.
- Si pretende utilizar la unidad con Time Machine:
 - El formato predeterminado para macOS Big Sur (versión 11) y versiones posteriores es APFS.
 - El formato predeterminado para macOS Catalina (versión 10.15) y versiones anteriores es HFS+.
- Si pretende utilizar la unidad para traspasar archivos entre equipos Mac con versiones anteriores del sistema operativo, considere formatear su unidad en HFS+ en vez de en APFS.
- Sistemas de archivos macOS y Android: Formatear su unidad para macOS puede que no sea compatible con las conexiones con dispositivos móviles Android.

Más información

Si desea conocer más datos a tener en cuenta a la hora de elegir un formato del sistema de archivos, consulte la sección [Comparaciones de formatos de sistema de archivos](#).

Instrucciones para el formateo

Para obtener instrucciones sobre cómo formatear su unidad, consulte la sección [Cómo formatear su unidad](#).

Preguntas frecuentes

Para obtener ayuda sobre cómo configurar y utilizar la unidad LaCie Rugged SSD, revise las preguntas frecuentes incluidas a continuación. Para obtener recursos de ayuda adicionales, visite el sitio web del [Servicio de atención al cliente de LaCie](#).

Todos los usuarios

Problema: Mis transferencias de archivo son demasiado bajas

P: ¿Están bien conectados los dos extremos del cable USB?

R: Revise las sugerencias de solución de problemas para la conexión de cables a continuación:

- Compruebe los dos extremos del cable USB y asegúrese de que están bien insertados en los puertos respectivos.
- Pruebe a desconectar el cable, espere 10 segundos y vuelva a conectarlo.
- Pruebe con otro cable USB.

P: ¿Hay otros dispositivos USB conectados al mismo puerto o concentrador?

R: Desconecte todos los demás dispositivos USB y compruebe si mejora el rendimiento del dispositivo de almacenamiento.

Problema: Tengo un ordenador antiguo equipado con puertos USB 2.0 (tipo A)

P: ¿Funcionará el puerto USB 3.1 Gen 2 de mi dispositivo de almacenamiento con el puerto USB 3.0 de mi ordenador?

R: Sí, el dispositivo es compatible con puertos USB 3.0; sin embargo, el producto no incluye ningún cable con un conector USB tipo A. Las velocidades de transferencia son mucho más lentas con USB 3.0.

Problema: Debo utilizar un concentrador USB para mis dispositivos USB

P: ¿Puedo utilizar mi dispositivo de almacenamiento con un concentrador USB?

R: Sí, el dispositivo de almacenamiento puede conectarse a un concentrador USB. Si utiliza un concentrador y experimenta problemas de detección, velocidades de transferencia más lentas de lo normal, una desconexión aleatoria del ordenador u otros problemas inusuales, intente conectar el dispositivo de almacenamiento directamente al puerto USB del ordenador.

Algunos concentradores USB con menos eficientes con la administración de energía, lo que puede dar problemas a los dispositivos conectados. En un caso así, pruebe con un concentrador USB alimentado que incluya cable de alimentación.

Problema: Los cables USB incluidos son demasiado cortos

P: ¿Puedo utilizar mi dispositivo de almacenamiento con un cable más largo?

R: Sí, siempre que se encuentre certificado de conformidad con los estándares USB. Sin embargo, LaCie recomienda utilizar el cable incluido con el dispositivo de almacenamiento para obtener los mejores resultados. Si utiliza un cable más largo y experimenta problemas con la detección, las velocidades de transferencia o la desconexión, utilice el cable original incluido con el dispositivo de almacenamiento.

Problema: Estoy recibiendo mensajes de error de transferencia

P: ¿Recibió un mensaje «Error -50» al copiar a un volumen FAT32?

R: Al copiar archivos o carpetas de un ordenador a un volumen FAT32, algunos caracteres de los nombres no pueden copiarse. Entre estos caracteres (no solo estos) se encuentran: ? < > / \ :

Compruebe que los archivos y las carpetas no incluyen esos caracteres en los nombres.

Si se trata de un problema recurrente o no encuentra los archivos con caracteres incompatibles, quizá convenga que reformatee la unidad a NTFS (usuarios de Windows) o HFS+ (usuarios de Mac). Consulte [Formateo y particiones opcionales](#).

P: ¿Recibió un mensaje de error que decía que la unidad se ha desconectado al salir del modo de suspensión?

R: Ignore este mensaje, ya que la unidad se vuelve a montar en el escritorio a pesar del mensaje emergente.

Mac

Problema: El icono del dispositivo no aparece en mi escritorio

P: ¿Está configurado el Finder para ocultar los discos externos en el escritorio?

R: Vaya a Finder y marque **Preferencias | Pestaña General | Mostrar estos elementos en el escritorio**. Confirme que se ha seleccionado la opción **Discos externos**.

P: ¿Aparece su dispositivo en el sistema operativo?

R: Abra Utilidad de Discos en Ir | Utilidades | Utilidad de Discos. Si el dispositivo se muestra en la columna de la izquierda, compruebe las preferencias del Finder para ver por qué no aparece en el escritorio (consulte la pregunta anterior).

P: ¿La configuración del ordenador cumple los requisitos mínimos del sistema para utilizar este dispositivo de almacenamiento?

R: Consulte el embalaje del producto para ver la lista de sistemas operativos compatibles.

P: ¿Ha seguido los pasos de instalación correctos para el sistema operativo?

R: Revise los pasos de instalación en la sección [Inicio](#).

Windows

Problema: El icono del dispositivo no aparece en Equipo

P: ¿Aparece el dispositivo de almacenamiento en el Administrador de dispositivos?

R: Todos los dispositivos de almacenamiento aparecen en, al menos, una ubicación del Administrador de dispositivos.

Escriba `Administrador de dispositivos` en la búsqueda para abrirlo. Busque en la sección Unidades de disco y, si es necesario, haga clic en el icono más (+) para ver la lista completa de dispositivos. Si no está seguro de si aparece o no su dispositivo de almacenamiento, desconéctelo de forma segura y vuelva a conectarlo. La entrada que cambie será su dispositivo de LaCie.

P: ¿Aparece su dispositivo junto a un icono poco frecuente?

R: El Administrador de dispositivos de Windows suele ofrecer información sobre fallos en los periféricos. Aunque el Administrador de dispositivos puede ayudar a solucionar la mayoría de problemas, puede que no muestre la causa exacta o que no ofrezca una solución precisa.

Un icono poco frecuente junto al dispositivo puede revelar que existe un problema. Por ejemplo, en lugar del icono normal basado en el tipo de dispositivo, se muestra un signo de interrogación, de admiración o una X. Haga clic con el botón derecho del ratón en este icono y, a continuación, seleccione Propiedades. La

pestaña General ofrece un posible motivo por el que la unidad no funciona según lo previsto.

Regulatory Compliance

Product Name LaCie Rugged SSD

Regulatory Model Number LRD0SV1

China RoHS 2



China RoHS 2 refers to the Ministry of Industry and Information Technology Order No. 32, effective July 1, 2016, titled Management Methods for the Restriction of the Use of Hazardous Substances in Electrical and Electronic Products. To comply with China RoHS 2, we determined this product's Environmental Protection Use Period (EPUP) to be 20 years in accordance with the Marking for the Restricted Use of Hazardous Substances in Electronic and Electrical Products, SJT 11364-2014.

中国 RoHS 2 是指 2016 年 7 月 1 日起施行的工业和信息化部令第 32 号“电力电子产品限制使用有害物质管理办法”。为了符合中国 RoHS 2 的要求，我们根据“电子电气产品有害物质限制使用标识”(SJT 11364-2014) 确定本产品的环保使用期 (EPUP) 为 20 年。

部件名称 Part Name	有害物质 Hazardous Substances					
	铅 (Pb)	汞 (Hg)	镉 (Cd)	六价铬 (Cr ⁶⁺)	多溴联苯 (PBB)	多溴二苯醚 (PBDE)
固态驱动器 SSD	X	O	O	O	O	O
外接硬盘印刷电路板 Bridge PCBA	X	O	O	O	O	O
电源 (如果提供) Power Supply (if provided)	X	O	O	O	O	O
接口电缆 (如果提供) Interface cable (if provided)	X	O	O	O	O	O
其他外壳组件 Other enclosure components	O	O	O	O	O	O

本表格依据 SJ/T 11364 的规定编制。
This table is prepared in accordance with the provisions of SJ/T 11364-2014

O: 表示该有害物质在该部件所有均质材料中的含量均在 GB/T 26572 规定的限量要求以下。
O: Indicates that the hazardous substance contained in all of the homogeneous materials for this part is below the limit requirement of GB/T 26572.

X: 表示该有害物质至少在该部件的某一均质材料中的含量超出 GB/T 26572 规定的限量要求。

Taiwan RoHS

Taiwan RoHS refers to the Taiwan Bureau of Standards, Metrology and Inspection's (BSMI's) requirements in standard CNS 15663, Guidance to reduction of the restricted chemical substances in electrical and electronic equipment. Beginning on January 1, 2018, Seagate products must comply with the "Marking of presence" requirements in Section 5 of CNS 15663. This product is Taiwan RoHS compliant. The following table meets the Section 5 "Marking of presence" requirements.

台灣RoHS是指台灣標準局計量檢驗局(BSMI)對標準CNS15663要求的減排電子電氣設備限用化學物質指引。從2018年1月1日起, Seagate 產品必須符合CNS15663第5節「含有標示」要求。本產品符合台灣RoHS。下表符合第5節「含有標示」要求。

產品名稱：外接式固態硬碟，型號：LRD05V1		Product Name: LaCie Rugged SSD, Model: LRD05V1				
單元 Unit	限用物質及其化學符號 Restricted Substance and its chemical symbol					
	鉛 (Pb)	汞 (Hg)	鎘 (Cd)	六價鉻 (Cr ⁶⁺)	多溴聯苯 (PBB)	多溴二苯醚 (PBDE)
固態驅動器 SSD	—	0	0	0	0	0
外接硬盤印刷電路板 Bridge PCBA	—	0	0	0	0	0
電源 (如果提供) Power Supply (if provided)	—	0	0	0	0	0
傳輸線材 (如果提供) Interface cable (if provided)	—	0	0	0	0	0
其他外殼組件 Other enclosure components	0	0	0	0	0	0
備考 1. "0" 係指該項限用物質之百分比含量未超出百分比含量基準值。 Note 1. "0" indicates that the percentage content of the restricted substance does not exceed the percentage of reference value of presence.						
備考 2. "—" 係指該項限用物質為排除項目。 Note 2. "—" indicates that the restricted substance corresponds to the exemption.						