



LaCie Rugged SSD 사용 설명서



이 문서의 최신 온라인 버전에 액세스하려면
여기를 클릭하세요. 가장 최근의 콘텐츠뿐만 아니라 확장 가능한 일러스트, 순쉬운 탐색 기능 및 검색
기능을 제공합니다.

Contents

1	서론	4
	상자 내용물	4
	최소 시스템 요건	4
	• 포트	4
	• 운영 체제	4
	• 필요한 최소 여유 디스크 공간	4
	IP 등급	4
2	케이블 및 커넥터	6
	USB-C 프로토콜	6
	케이블	6
3	시작	7
	USB 케이블 연결	7
	LaCie Rugged SSD 설정	7
	• 시작하기	8
	• 장치 등록	8
	• Toolkit 다운로드	9
	• Toolkit 설치	9
	스토리지 형식	10
	장치 분리	10
4	iPad USB-C 사용	11
5	Toolkit을 사용한 보안, 백업 등 설정	12
	보안 설정	12
	Mirror 폴더 설정	12
	백업 계획 시작(Windows만 해당)	12
6	컴퓨터에서 장치를 안전하게 제거	13
	Windows	13
	Mac	13
	• Finder 창을 통해 분리	13
	• 데스크탑을 통해 분리	13
7	포맷 및 파티셔닝 옵션	14
	파일 시스템 포맷 선택	14
	• Windows 및 Mac과의 호환성	14

- Windows에 최적화된 성능 14
- macOS에 최적화된 성능 14
- 자세한 정보 15
- 포맷 방법 15

8 자주 묻는 질문 16

- 모든 사용자 16
- 문제: 내 파일 전송 속도가 너무 느림 16
- 문제: USB 3.0(Type A) 포트가 탑재된 구형 컴퓨터를 사용 중입니다. 16
- 문제: USB 장치에 USB 허브를 사용해야 함 16
- 문제: 제공된 USB 케이블이 너무 짧음 17
- 문제: 파일 전송 오류 메시지 표시 17
- Mac 17
- 문제: 장치 아이콘이 데스크탑에 표시되지 않습니다. 17
- Windows 18
- 문제: 컴퓨터에 장치 아이콘이 표시되지 않습니다. 18

9 Regulatory Compliance 19

- China RoHS 2 19
- Taiwan RoHS 19

서론

LaCie Rugged SSD는 영화 제작자 및 DIT를 위한 완벽한 NVMe 부스트 솔루션입니다. 최대 950MB/s¹의 속도, 탁월한 IP67 등급 방수 기능, 3m의 낙하 충격 저항 및 비밀번호 보호 기능을 손바닥 만한 크기의 USB-C 드라이브에 담았습니다.

장치에 대한 일반적인 질문과 답변을 보려면 [자주 묻는 질문\(FAQ\)](#)을 참조하거나 [LaCie 고객 지원 센터](#)를 방문하십시오.

상자 내용물

- LaCie Rugged SSD
- USB 3.1 Gen 2(USB-C) 케이블

i 중요 - 포장을 버리지 마십시오. 장치에 문제가 발생하여 교체하려는 경우 해당 장치를 원래의 포장에 담아 반품해야 합니다.

최소 시스템 요건

포트

LaCie 장치를 USB-C포트가 있는 컴퓨터에 연결하는 데 포함된 케이블을 사용하십시오.

운영 체제

[Seagate 하드웨어 및 소프트웨어에 대한 운영 체제 요구 사항](#)으로 이동합니다.

필요한 최소 여유 디스크 공간

600MB 권장.

IP 등급

IP(Ingress Protection) 등급은 장비 및 장치를 통해 지원되는 보호 유형을 정의를 위한 표준입니다. IP의 두 자리 코드를 통해 사용자는 장치의 보호 상태를 알 수 있습니다. 두 자리 수는 독립적이며, 각각의 숫자는 다른 보호

수준을 나타냅니다.

LaCie Rugged SSD는 IP67 등급입니다.

6: 방진—먼지가 유입되지 않으며 접촉으로부터 완벽하게 보호합니다(내진).

7: 1m까지 방수—규정된 압력 및 시간 조건(최대 1m까지 침수)에서 인클로저가 물에 잠겨도 손상이 갈 정도로 물이 유입되지 않습니다.

Rugged SSD는 다음 요소에 대해서도 테스트되었습니다.

- 낙하 충격 저항 - 최대 3미터 높이에서 낙하(비작동 모드).

¹ 데이터 전송률은 작동 환경, 인터페이스 및 용량에 따라 달라질 수 있습니다.

케이블 및 커넥터

USB-C 프로토콜

USB는 주변기기 장치를 컴퓨터에 연결하는 직렬 입출력 기술입니다. USB-C는 이 표준의 최신 버전으로 더 높은 대역폭과 새로운 전원 관리 기능을 제공합니다.

USB-C는 다음과 같은 다양한 프로토콜을 지원합니다.

Hi-Speed USB 2.0	최대 전송 속도 480Mb/s
SuperSpeed USB 3.0	최대 전송 속도 5Gb/s
USB 3.1 Gen 1	최대 전송 속도 5Gb/s
USB 3.1 Gen 2	최대 전송 속도 10Gb/s
Thunderbolt 3	최대 전송 속도 40Gb/s

LaCie Rugged SSD의 USB-C 포트는 USB 3.1 Gen 2입니다. Rugged SSD는 모든 USB-C 포트에 연결할 수 있습니다.

케이블

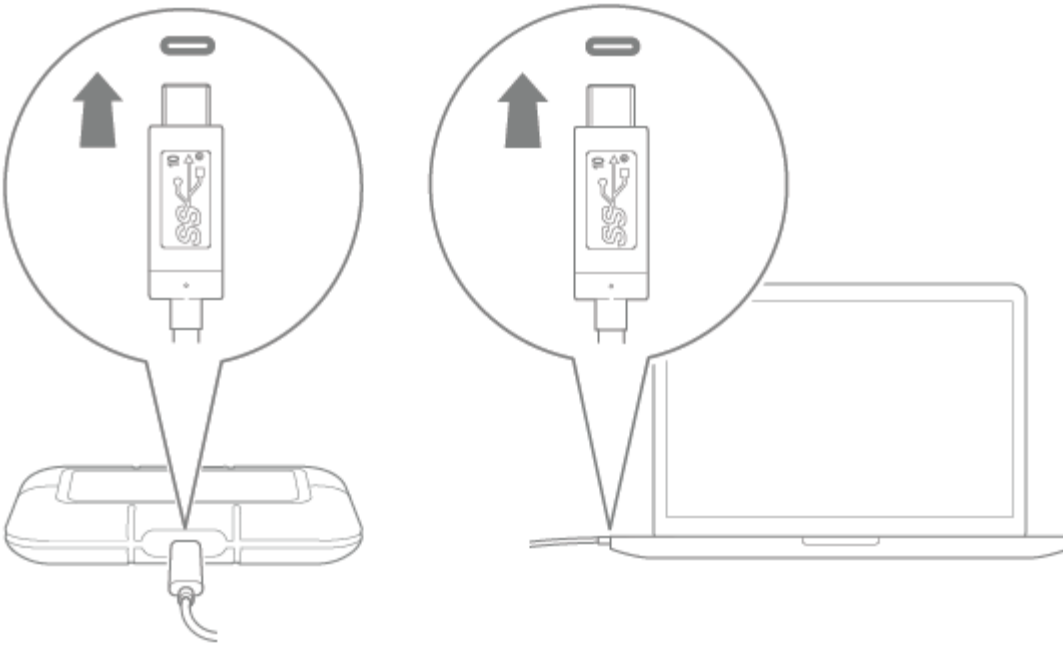
USB 3.1(USB-C) 케이블을 사용하여 Rugged SSD를 컴퓨터에 연결합니다.



시작

1 USB 케이블 연결

USB-C 대 USB-C 케이블을 사용하여 LaCie Rugged SSD를 컴퓨터에 연결합니다.



2 LaCie Rugged SSD 설정

설정 프로세스를 통해 다음을 수행할 수 있습니다.

LaCie Rugged SSD 등록

정보 및 지원에 쉽게 액세스하여 드라이브를 최대한 활용하십시오.

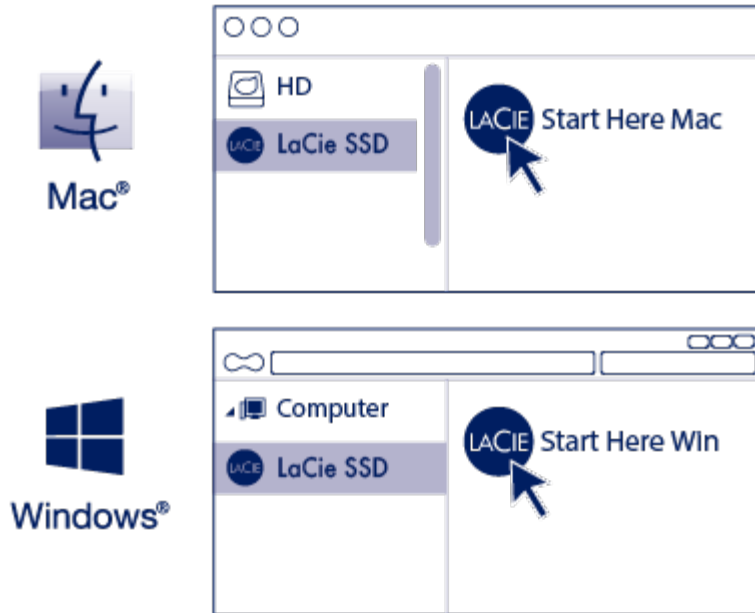
Toolkit 설치

보안을 활성화하고 백업 플랜(Windows만 해당)을 생성하는 등의 기능을 수행할 수 있습니다.



장치를 등록하고 Toolkit을 설치하려면 컴퓨터가 인터넷에 연결되어 있어야 합니다.

A 시작하기



Finder 또는 파일 탐색기와 같은 파일 관리자를 사용하여 LaCie Rugged SSD를 열고 [Start Here Mac](#) 또는 [Start Here Win](#)을 실행합니다.

B 장치 등록

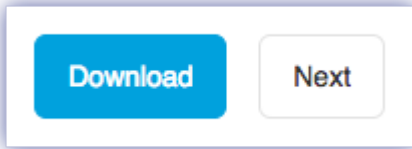
Register

I have read and agree to...

- Terms and Conditions
- Privacy Statement
- Optional Offers

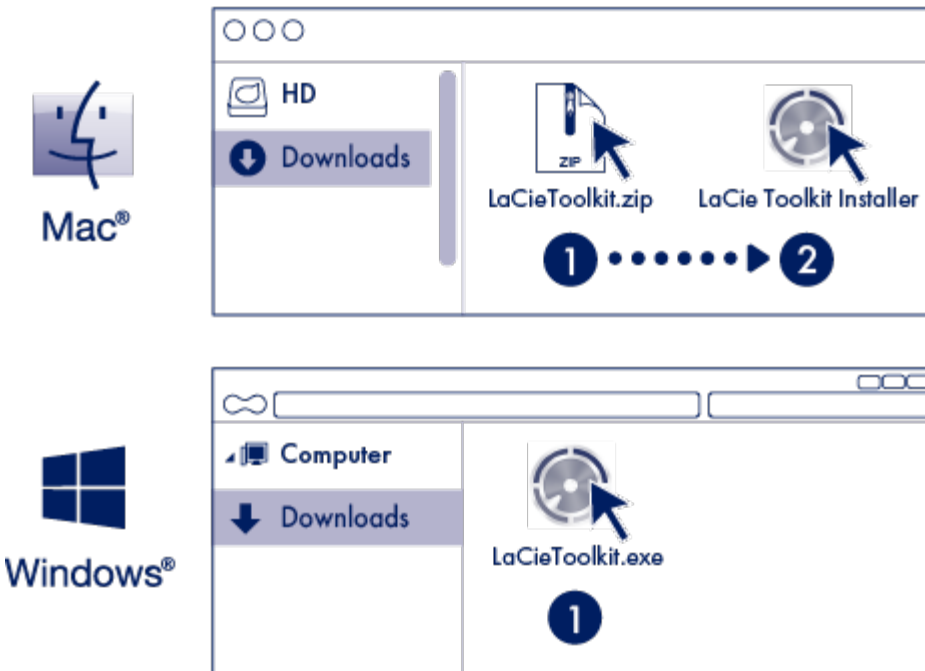
정보를 입력하고 [등록을 클릭합니다.](#)

C Toolkit 다운로드



[Download](#) 버튼을 클릭합니다.

D Toolkit 설치



Finder 또는 파일 탐색기와 같은 파일 관리자를 사용하여 다운로드를 받을 폴더로 이동합니다.



[LaCieToolkit.zip](#) 파일을 엽니다. [LaCie Toolkit Installer](#)를 클릭하여 애플리케이션을 실행합니다.



[LaCieToolkit.exe](#) 파일을 클릭하여 애플리케이션을 실행합니다.



Toolkit을 설치하고 실행하려면 컴퓨터가 인터넷에 연결되어 있어야 합니다.



LaCie Rugged SSD에 보안을 설정하려면 Toolkit이 필요합니다. Seagate Secure 256비트 암호화를 사용하여 장치를 비밀번호로 보호하려면 Toolkit을 설치해야 합니다.

스토리지 형식

LaCie Rugged SSD는 Windows 및 Mac 컴퓨터와의 호환성을 위해 exFAT로 미리 포맷되어 제공됩니다. 한 가지 종류의 컴퓨터에서만 드라이브를 사용할 경우, 해당 운영 체제의 고유 파일 시스템으로 드라이브를 포맷하여 파일 복사 성능을 최적화할 수 있습니다. 자세한 내용은 [포맷 및 파티셔닝 옵션](#)을 참조하십시오.

장치 분리

파일 시스템 손상을 방지하기 위해 인터페이스 케이블을 분리하기 전에 LaCie Rugged SSD 볼륨의 마운트를 해제하는 것이 중요합니다. 자세한 내용은 [컴퓨터에서 안전하게 장치 제거](#)를 참조하십시오.

iPad USB-C 사용

LaCie 스토리지 장치는 고사양 iPad에서 사용할 수 있습니다. 이 옵션은 컴퓨터, 클라우드 서비스 및 외장 스토리지 간에 파일을 이동하기 위한 훌륭한 옵션입니다. 또한 iPad는 미디어를 고급 이미징 및 비디오 앱으로 가져오기 위한 완벽한 모바일 편집 스테이션입니다.

[외장 스토리지 및 iPadOS](#)에서 다음에 대한 자세한 내용을 확인하십시오.

- 호환 가능한 iPad에 스토리지 연결
- 사용 가능한 작업
- 여러 항목 선택
- 앱에서 스토리지 장치 액세스
- 지원되는 외장 스토리지 장치 및 USB 허브
- iPad 및 컴퓨터에서 외장 스토리지 성능 비교
- Thunderbolt 스토리지 장치
- 배터리 사용량
- 분리
- 스토리지 포맷
- 비밀번호 보호
- Toolkit 및 처음 사용 시 연결

Toolkit을 사용한 보안, 백업 등 설정

Toolkit은 보안을 관리하고 백업 계획과 미리 폴더를 설정하는 등의 작업을 쉽게 수행할 수 있게 해주는 유용한 도구입니다.

보안 설정

LaCie Rugged SSD 보안을 설정하려면 Toolkit이 필요합니다. Seagate Secure 256비트 암호화를 사용하여 장치를 비밀번호로 보호하려면 Toolkit을 설치해야 합니다.

- 보안 설정에 대한 자세한 내용을 보려면 [여기를 클릭](#)하십시오.

Mirror 폴더 설정

PC나 Mac에 스토리지 기기와 동기화되는 Mirror 폴더를 만듭니다. 한 폴더에서 파일을 추가, 편집 또는 삭제할 때마다 Toolkit은 자동으로 다른 폴더를 변경 내용으로 업데이트합니다.

- Mirror 폴더 생성에 대한 자세한 내용을 확인하려면 [여기를 클릭](#)하십시오.

백업 계획 시작(Windows만 해당)

컨텐츠, 스토리지 기기, 선택한 일정에 맞게 사용자 지정된 계획을 생성합니다.

- 백업 계획에 대한 자세한 내용을 보려면 [여기를 클릭](#)하십시오.

컴퓨터에서 장치를 안전하게 제거

항상 컴퓨터에서 스토리지 드라이브를 분리한 후에 물리적으로 분리하십시오. 컴퓨터는 드라이브를 제거하기에 앞서 드라이브에서 관리 및 정리 작업을 수행해야 합니다. 따라서 운영 체제의 소프트웨어를 사용하지 않고 드라이브를 분리하면 파일이 변경되거나 손상될 수 있습니다.

Windows

안전하게 제거 도구를 사용하여 장치를 분리합니다.

1. 분리할 수 있는 장치를 보려면 **Windows** 시스템 트레이에서 하드웨어 안전하게 제거 아이콘을 클릭합니다.
2. 하드웨어 안전하게 제거 아이콘이 없는 경우 시스템 트레이의 숨겨진 아이콘 표시 화살표를 클릭하여 알림 영역에 모든 아이콘을 표시합니다.
3. 장치 목록에서 분리하려는 장치를 선택합니다. 장치를 안전하게 제거할 수 있게 되면 **Windows**가 알림을 표시합니다.
4. 컴퓨터에서 장치를 분리합니다.

Mac

Mac에서 장치를 분리할 수 있는 방법은 여러 가지가 있습니다. 다음 두 가지 옵션을 참조하십시오.

Finder 창을 통해 분리

1. Finder 창을 엽니다.
2. 사이드바에서 장치로 이동하고 분리하려는 드라이브를 찾습니다. 드라이브 이름 오른쪽에 있는 분리 기호를 클릭합니다.
3. 측면 표시줄에서 장치가 사라지거나 Finder 창이 닫히면 인터페이스 케이블을 Mac에서 분리해도 됩니다.

데스크탑을 통해 분리

1. 장치의 데스크탑 아이콘을 선택하고 Trash(휴지통)으로 끕니다.
2. 장치 아이콘이 데스크탑에 더 이상 표시되지 않으면 Mac에서 장치를 물리적으로 분리할 수 있습니다.

포맷 및 파티셔닝 옵션

장치는 Mac 및 Windows 컴퓨터와의 호환을 위해 exFAT(Extended File Allocation Table)로 미리 포맷되어 있습니다.

파일 시스템 포맷 선택

파일 시스템 포맷을 선택할 때는 일상적인 드라이브 사용에서 호환성 또는 성능 중 어느 것이 더 중요한지 고려하십시오.

- 호환성—드라이브를 PC와 Mac에 모두 연결하므로 교차 플랫폼 포맷이 필요합니다.
- 성능—한 가지 종류의 컴퓨터에만 드라이브를 연결하므로 컴퓨터 운영 체제의 고유 파일 시스템으로 드라이브를 포맷하여 파일 복사 성능을 최적화할 수 있습니다.

Windows 및 Mac과의 호환성

exFAT는 모든 Windows 버전 및 최신 macOS 버전과 호환되는 경량 파일 시스템입니다. PC와 Mac에서 드라이브를 모두 사용하는 경우 드라이브를 exFAT로 포맷하십시오. exFAT는 두 컴퓨터에서 교차 플랫폼 액세스 기능을 제공하지만 다음 사항에 유의해야 합니다.

- exFAT는 파일 히스토리(Windows) 및 Time Machine(macOS) 등의 내장 백업 유틸리티와 호환되지 않거나 사용이 권장되지 않습니다. 이러한 백업 유틸리티를 사용하려면 유틸리티를 실행하는 컴퓨터의 고유 파일 시스템으로 드라이브를 포맷해야 합니다.
- exFAT는 저널되지 않은 파일 시스템이므로, 오류가 발생하거나 드라이브가 컴퓨터에서 제대로 분리되지 않았을 때 데이터 손상에 취약합니다.

Windows에 최적화된 성능

NTFS(New Technology File System)는 독점적인 Windows용 저널링 파일 시스템입니다. macOS는 NTFS 볼륨을 읽을 수 있지만 볼륨에 쓸 수는 없습니다. 따라서 Mac에서 NTFS로 포맷된 드라이브의 파일을 복사할 수 있지만 해당 드라이브에 파일을 추가하거나 제거할 수 없습니다. Mac과의 이런 단방향 전송보다 유연성이 필요한 경우 exFAT를 고려하십시오.

macOS에 최적화된 성능

Apple은 두 가지 독점 파일 시스템을 제공합니다.

Mac OS Extended(Heirarchical File System Plus 또는 HFS+로도 알려짐)는 1998년부터 기계 및 하이브리드 내장 드라이브에 사용된 Apple 파일 시스템입니다. macOS Sierra(버전 10.12) 이하에서는 기본적으로 HFS+를 사

용합니다.

APFS(Apple File System)는 솔리드 스테이트 드라이브(SSD) 및 플래시 기반 스토리지 시스템에 최적화된 Apple 파일 시스템으로, 하드 디스크 드라이브(HDD)에서도 작동됩니다. macOS High Sierra(버전 10.13) 릴리스와 함께 처음 출시되었습니다. APFS는 High Sierra 이상을 실행하는 Mac에서만 읽을 수 있습니다.

Apple 파일 시스템 중에서 선택할 때는 다음 사항을 고려하십시오.

- Windows는 기본적으로 APFS 또는 HFS+ 볼륨에서 읽기 또는 쓰기를 수행할 수 없습니다. 플랫폼 간 호환성이 필요한 경우 드라이브를 exFAT로 포맷해야 합니다.
- Time Machine에서 드라이브를 사용하려는 경우:
 - macOS Big Sur(버전 11) 이상에 대한 기본 포맷은 APFS입니다.
 - macOS Big Catalina(버전 10.15) 이하에 대한 기본 포맷은 HFS+입니다.
- 이전 OS 버전을 실행하는 Mac 간에 파일을 이동하기 위해 드라이브를 사용하려면 APFS가 아닌 HFS+로 드라이브를 포맷하는 것을 고려해 보십시오.
- macOS 파일 시스템 및 Android: macOS용 드라이브 포맷은 Android 모바일 장치 연결 시 지원되지 않을 수 있습니다.

자세한 정보

파일 시스템 포맷을 선택할 때 추가로 고려할 사항에 대해서는 [파일 시스템 포맷 비교](#)를 참조하십시오.

포맷 방법

드라이브 포맷 지침에 대해서는 [드라이브 포맷 방법](#)을 참조하십시오.

자주 묻는 질문

아래 자주 묻는 질문에 LaCie Rugged SSD를 설정하고 사용하는 데 도움이 되는 내용이 있습니다. 추가적인 지원 자료는 [LaCie 고객 지원 센터](#)에서 확인하십시오.

모든 사용자

문제: 내 파일 전송 속도가 너무 느림

Q: USB 케이블의 양끝이 제대로 연결되어 있습니까?

A: 아래 케이블 연결에 대한 문제 해결 팁을 검토하십시오.

- USB 케이블의 양쪽 끝이 각 포트에 완전히 꽂혀 있는지 확인하십시오.
- 케이블을 분리하고 10초 동안 기다린 다음 다시 연결해 보십시오.
- 다른 USB 케이블로 시도해 보십시오.

Q: 동일한 포트 또는 허브에 다른 USB 장치가 연결되어 있습니까?

A: 다른 USB 장치를 분리하고 스토리지 장치의 성능이 향상되는지 확인하십시오.

문제: USB 3.0(Type A) 포트가 탑재된 구형 컴퓨터를 사용 중입니다.

Q: 스토리지 장치의 USB 3.1 Gen 2 포트가 컴퓨터의 USB 3.0 포트에서 작동합니까?

A: 예. 장치는 USB 3.0 포트와 호환되지만, 제품에는 USB Type A 커넥터가 있는 케이블이 포함되어 있지 않습니다. USB 3.0을 사용하면 전송 속도가 훨씬 느립니다.

문제: USB 장치에 USB 허브를 사용해야 함

Q: USB 허브에서 스토리지 장치를 사용할 수 있습니까?

A: 예. 스토리지 장치를 USB 허브에 연결할 수 있습니다. 허브를 사용하면서 감지 문제가 발생하거나, 정상적인 전송 속도보다 느려지거나, 컴퓨터와의 간헐적 연결 끊김 또는 기타 비정상적인 문제가 발생하면 스토리지 장치를 컴퓨터의 USB 포트에 직접 연결해 보십시오.

일부 USB 허브는 전원 관리 효율성이 떨어져 연결된 장치에 문제가 될 수 있습니다. 이러한 경우, 전원 케이블이 포함되어 전원 공급을 받는 USB 허브를 사용해 보십시오.

문제: 제공된 USB 케이블이 너무 짧음

Q: 더 긴 케이블로 스토리지 장치를 연결할 수 있습니까?

A: USB 표준에 따라 인증된 케이블은 가능합니다. 그러나 LaCie는 최상의 결과를 위해 스토리지 장치와 함께 제공된 케이블을 사용할 것을 권장합니다. 더 긴 케이블을 사용하면 감지, 전송 속도 또는 연결 끊김 문제가 발생하는 경우 스토리지 장치에 포함된 원래 케이블을 사용하십시오.

문제:파일 전송 오류 메시지 표시

Q: FAT32 볼륨으로 복사하는 동안 'Error -50' 메시지가 표시되었습니까?

A: 컴퓨터에서 FAT32 볼륨으로 파일이나 폴더를 복사할 때 이름의 특정 문자는 복사할 수 없습니다. ? < > / \ : 와 같은 문자를 포함하지만, 이에 국한되지 않는 문자입니다.

파일과 폴더를 점검하여 이름에 이러한 문제가 없는지 확인하십시오.

이 문제가 반복되거나 호환되지 않는 문자가 있는 파일을 찾을 수 없는 경우 드라이브를 NTFS(Windows 사용자) 또는 HFS+(Mac 사용자)로 다시 포맷하십시오. [포맷 및 파티션 분할 옵션](#)을 참조하십시오.

Q: 절전 모드에서 벗어나면 드라이브 연결이 끊어졌다는 오류 메시지가 표시됩니까?

A: 팝업 메시지가 표시되지만, 드라이브가 데스크톱에 다시 마운트되므로 이 메시지는 무시하십시오.

Mac

문제:장치 아이콘이 데스크탑에 표시되지 않습니다.

Q: Finder가 데스크탑에서 외장 디스크를 숨기도록 구성되어 있습니까?

A: Finder에서 데스크톱의 **Preferences(기본 설정) | General(일반) 탭 | Show these items on the desktop(데스크탑에서 해당 항목 표시)**를 선택합니다. 외장 디스크가 선택되었는지 확인합니다.

Q: 장치가 운영 체제에 마운트되어 있습니까?

A: Go(이동) | Utilities(유틸리티) | Disk Utility(디스크 유틸리티)에서 디스크 유틸리티를 엽니다. 장치가 왼쪽 열에 나열되어 있으면 Finder 환경설정을 확인하여 데스크탑에 드라이브가 표시되지 않는 원인을 파악하십시오 (위 질문 참조).

Q: 컴퓨터 구성이 이 스토리지 장치의 사용에 필요한 최소 시스템 요구사항을 충족합니까?

A: 지원되는 운영 체제 목록은 제품 패키징을 참조하십시오.

Q: 운영 체제에 맞는 올바른 설치 단계를 따랐습니까?

A: [시작하기](#)에서 설치 단계를 참조하십시오.

Windows

문제: 컴퓨터에 장치 아이콘이 표시되지 않습니다.

Q: 장치 관리자에 스토리지 장치가 나열되어 있습니까?

A: 모든 스토리지 장치는 장치 관리자에서 최소 한 곳 이상에 표시됩니다.

시작하려면 검색창에 Device Manager (장치 관리자)를 입력하십시오. 필요한 경우, Disk Drives(디스크 드라이브) 섹션에서 플러스(+) 아이콘을 클릭하여 장치의 전체 목록을 볼 수 있습니다. 스토리지 장치가 나열되어 있는지 확인할 수 없다면 조심해서 분리했다가 다시 연결해 보십시오. 변경되는 항목이 LaCie 장치입니다.

Q: 장치가 특수 아이콘 옆에 표시됩니까?

A: Windows의 장치 관리자는 일반적으로 주변 장치에 대한 오류 정보를 제공합니다. 장치 관리자는 대부분의 문제를 해결하는 데 도움을 줄 수 있지만, 정확한 원인을 표시하거나 솔루션을 제시하지 못할 수도 있습니다.

장치 옆의 특수 아이콘은 문제를 나타낼 수 있습니다. 예를 들어, 장치 유형에 따른 정상적인 아이콘이 아니라 느낌표, 물음표 또는 X가 표시됩니다. 이 아이콘을 마우스 오른쪽 버튼으로 클릭한 다음 속성을 선택하십시오. General(일반) 탭에 장치가 예상대로 작동하지 않는 잠재적 이유가 표시됩니다.

Regulatory Compliance

Product Name LaCie Rugged SSD

Regulatory Model Number LRD0SV1

China RoHS 2



China RoHS 2 refers to the Ministry of Industry and Information Technology Order No. 32, effective July 1, 2016, titled Management Methods for the Restriction of the Use of Hazardous Substances in Electrical and Electronic Products. To comply with China RoHS 2, we determined this product's Environmental Protection Use Period (EPUP) to be 20 years in accordance with the Marking for the Restricted Use of Hazardous Substances in Electronic and Electrical Products, SJT 11364-2014.

中国 RoHS 2 是指 2016 年 7 月 1 日起施行的工业和信息化部令第 32 号“电力电子产品限制使用有害物质管理办法”。为了符合中国 RoHS 2 的要求，我们根据“电子电气产品有害物质限制使用标识”(SJT 11364-2014) 确定本产品的环保使用期 (EPUP) 为 20 年。

部件名称 Part Name	有害物质 Hazardous Substances					
	铅 (Pb)	汞 (Hg)	镉 (Cd)	六价铬 (Cr ⁶⁺)	多溴联苯 (PBB)	多溴二苯醚 (PBDE)
固态驱动器 SSD	X	O	O	O	O	O
外接硬盘印刷电路板 Bridge PCBA	X	O	O	O	O	O
电源 (如果提供) Power Supply (if provided)	X	O	O	O	O	O
接口电缆 (如果提供) Interface cable (if provided)	X	O	O	O	O	O
其他外壳组件 Other enclosure components	O	O	O	O	O	O

本表格依据 SJ/T 11364 的规定编制。
This table is prepared in accordance with the provisions of SJ/T 11364-2014

O: 表示该有害物质在该部件所有均质材料中的含量均在 GB/T 26572 规定的限量要求以下。
O: Indicates that the hazardous substance contained in all of the homogeneous materials for this part is below the limit requirement of GB/T 26572.

X: 表示该有害物质至少在该部件的某一均质材料中的含量超出 GB/T 26572 规定的限量要求。

Taiwan RoHS

Taiwan RoHS refers to the Taiwan Bureau of Standards, Metrology and Inspection's (BSMI's) requirements in standard CNS 15663, Guidance to reduction of the restricted chemical substances in electrical and electronic equipment. Beginning on January 1, 2018, Seagate products must comply with the "Marking of presence" requirements in Section 5 of CNS 15663. This product is Taiwan RoHS compliant. The following table meets the Section 5 "Marking of presence" requirements.

台灣RoHS是指台灣標準局計量檢驗局(BSMI)對標準CNS15663要求的減排電子電氣設備限用化學物質指引。從2018年1月1日起, Seagate 產品必須符合CNS15663第5節「含有標示」要求。本產品符合台灣RoHS。下表符合第5節「含有標示」要求。

產品名稱：外接式固態硬碟，型號：LRD05V1		Product Name: LaCie Rugged SSD, Model: LRD05V1				
單元 Unit	限用物質及其化學符號 Restricted Substance and its chemical symbol					
	鉛 (Pb)	汞 (Hg)	鎘 (Cd)	六價鉻 (Cr ⁶⁺)	多溴聯苯 (PBB)	多溴二苯醚 (PBDE)
固態驅動器 SSD	—	0	0	0	0	0
外接硬盤印刷電路板 Bridge PCBA	—	0	0	0	0	0
電源 (如果提供) Power Supply (if provided)	—	0	0	0	0	0
傳輸線材 (如果提供) Interface cable (if provided)	—	0	0	0	0	0
其他外殼組件 Other enclosure components	0	0	0	0	0	0
備考 1. "0" 係指該項限用物質之百分比含量未超出百分比含量基準值。 Note 1. "0" indicates that the percentage content of the restricted substance does not exceed the percentage of reference value of presence.						
備考 2. "—" 係指該項限用物質為排除項目。 Note 2. "—" indicates that the restricted substance corresponds to the exemption.						