



LaCie Rugged SSD

Gebruikershandleiding



Klik hier om een bijgewerkte online versie te bekijken
van dit document. Ook de meest recente content, uitvergroete afbeeldingen, betere navigatie en het zoekvenster zijn hier te vinden.

Contents

1	Inleiding	4
	Inhoud van de verpakking	4
	Minimale systeemvereisten	4
	• Poorten	4
	• Besturingssysteem	4
	• Minimale vrije schijfruimte	4
	Ingress Protection-classificatie	4
2	Kabels en aansluitingen	6
	USB-C-protocollen	6
	Kabels	6
3	Aan de slag	7
	De USB-kabel aansluiten	7
	De LaCie Rugged SSD instellen	7
	• Begin hier	8
	• Uw apparaat registreren	8
	• Toolkit downloaden	9
	• Toolkit installeren	9
	Opslagindeling	10
	Het apparaat loskoppelen	10
4	Werkt met iPad USB-C	11
5	Gebruik Toolkit om beveiliging, back-ups en meer in te stellen	12
	Beveiliging inschakelen	12
	Een Mirror-map maken	12
	Een back-upplan starten (alleen Windows)	12
6	Uw apparaat veilig verwijderen van uw computer	13
	Windows	13
	Mac	13
	• Uitwerpen via het Zoekmachine-venster	13
	• Uitwerpen vanaf bureaublad	13
7	Optioneel formatteren en partitioneren	15
	Een bestandssysteemindeling kiezen	15
	• Compatibiliteit met zowel Windows als Macs	15

• Geoptimaliseerde prestaties voor Windows	15
• Geoptimaliseerde prestaties voor macOS	15
• Meer informatie	16
Instructies voor formatteren	16

8 Veelgestelde vragen 17

Alle gebruikers	17
• Probleem: mijn bestandsoverdrachten gaan te langzaam	17
• Probleem: Ik heb een oudere computer met USB 3.0-poorten (type A)	17
• Probleem: Ik moet een USB-hub gebruiken voor mijn USB-apparaten	17
• Probleem: De meegeleverde USB-kabels zijn te kort	18
• Probleem: Ik krijg foutmeldingen bij bestandsoverdrachten	18
Mac	18
• Probleem: het pictogram van het apparaat verschijnt niet op mijn bureaublad	18
Windows	19
• Probleem: Er verschijnt geen pictogram voor het apparaat in Computer	19

9 Regulatory Compliance 21

China RoHS 2	21
Taiwan RoHS	21

Inleiding

De LaCie Rugged SSD is de ideale krachtige NVMe-oplossing voor filmmakers en Digital Imaging Technicians (DIT's). Profiteer van overdrachtssnelheden tot 950 MB/s¹, extreme bestendigheid tegen water (IP67-gecertificeerd) en een val van wel 3 meter, plus wachtwoordbeveiliging in een oplossing in broekzakformaat.

Bekijk de [Veelgestelde vragen](#) of bezoek de [Klantenondersteuning van LaCie](#) voor veelgestelde vragen en antwoorden over uw apparaat.

Inhoud van de verpakking

- LaCie Rugged SSD
- USB 3.1 Gen 2 (USB-C)-kabel



Belangrijk—Bewaar de verpakking. Als u problemen ondervindt met uw apparaat en dit wilt ruilen, moet het apparaat in de originele verpakking worden geretourneerd.

Minimale systeemvereisten

Poorten

Gebruik de meegeleverde kabel om uw LaCie-apparaat aan te sluiten op een computer met een USB-C-poort.

Besturingssysteem

Ga naar [Besturingssysteemvereisten voor Seagate-hardware en -software](#)

Minimale vrije schijfruimte

600 MB aanbevolen.

Ingress Protection-classificatie

De Ingress Protection (IP)-classificatie is een standaard voor het definiëren van de soorten beveiliging die

door apparatuur en apparaten worden ondersteund. De tweecijferige code voor IP geeft aan tegen welke omstandigheden het apparaat bestand is. De twee cijfers staan los van elkaar en elk cijfer staat voor een verschillend beschermingsniveau.

De LaCie Rugged SSD is IP 67-gecertificeerd.

6: Stofdicht—Er komt geen stof in. Volledige bescherming tegen contact (stofdicht).

7: Onderdompeling tot 1 m— Er kan geen schadelijke hoeveelheid water binnentreden indien de behuizing zich onder water bevindt onder een bepaalde druk en voor een bepaalde duur (tot 1 m onderdompeling).

De Rugged SSD is ook getest op het volgende:

- **Valbestendigheid**—Een val van maximaal 3 meter (wanneer het apparaat niet in gebruik is).

¹ Gegevenssnelheden kunnen variëren, afhankelijk van de gebruiksomgeving, interface en capaciteit.

Kabels en aansluitingen

USB-C-protocollen

USB is een seriële ingangs-/uitgangstechnologie om randapparaten op een computer aan te sluiten. USB-C is de meest recente versie van deze standaard en biedt een hogere bandbreedte en nieuwe energiebeheerfuncties.

USB-C biedt ondersteuning voor vele protocollen:

Hi-Speed USB 2.0	overdrachtssnelheden tot 480 Mb/s
SuperSpeed USB 3.0	overdrachtssnelheden tot 5Gb/s
USB 3.1 Gen 1	overdrachtssnelheden tot 5Gb/s
USB 3.1 Gen 2	overdrachtssnelheden tot 10Gb/s
Thunderbolt 3	overdrachtssnelheden tot 40Gb/s

De USB-C-poort van de LaCie Rugged SSD is USB 3.1 Gen 2. U kunt uw Rugged SSD aansluiten op een USB-C-poort.

Kabels

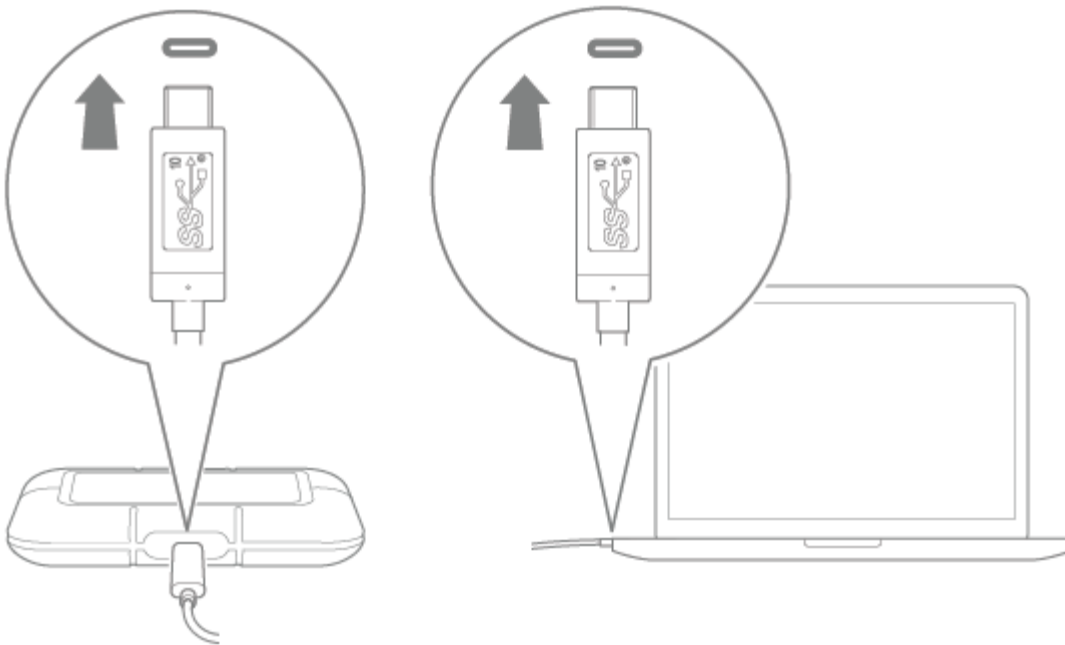
Gebruik de USB 3.1 (USB-C)-kabel om de Rugged SSD aan te sluiten op uw computer.



Aan de slag

1 De USB-kabel aansluiten

Gebruik de USB-C-naar-USB-C-kabel om de LaCie Rugged SSD aan te sluiten op uw computer.



2 De LaCie Rugged SSD instellen

Met deze instelprocedure kunt u:

Uw LaCie Rugged SSD registreren

Haal het maximale uit uw apparaat, met gemakkelijk toegankelijke informatie en ondersteuning.

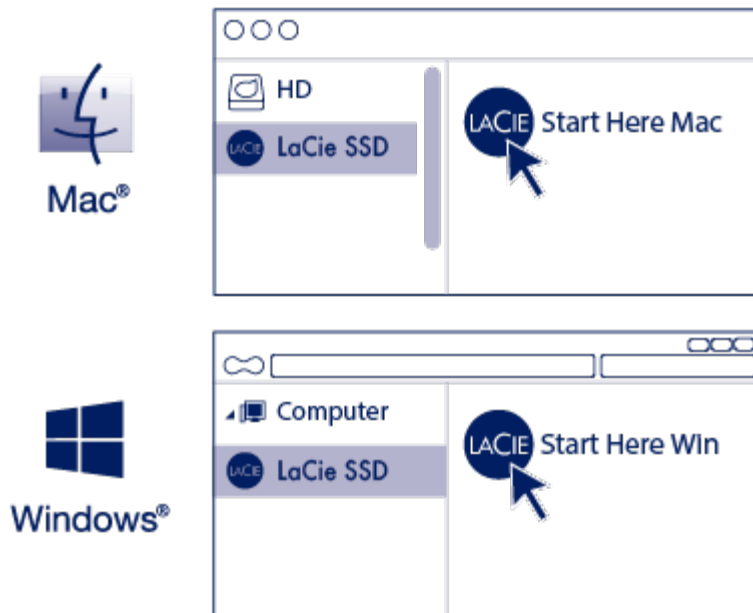
Toolkit installeren

Schakel de beveiliging in, maak back-upplannen (alleen in Windows) en voer nog meer handige acties uit.



Uw computer dient verbonden te zijn met het internet om uw apparaat te registreren en Toolkit te installeren.

A Begin hier



Gebruik een programma voor bestandsbeheer zoals Finder of Verkenner, open de LaCie Portable SSD en kies [Start Here Mac](#) (Start Mac hier) of [Start Here Win](#) (Start Win hier).

B Uw apparaat registreren

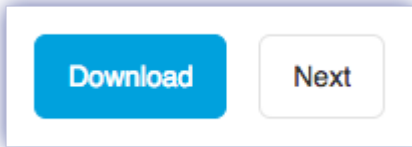
Register

I have read and agree to...

- Terms and Conditions
- Privacy Statement
- Optional Offers

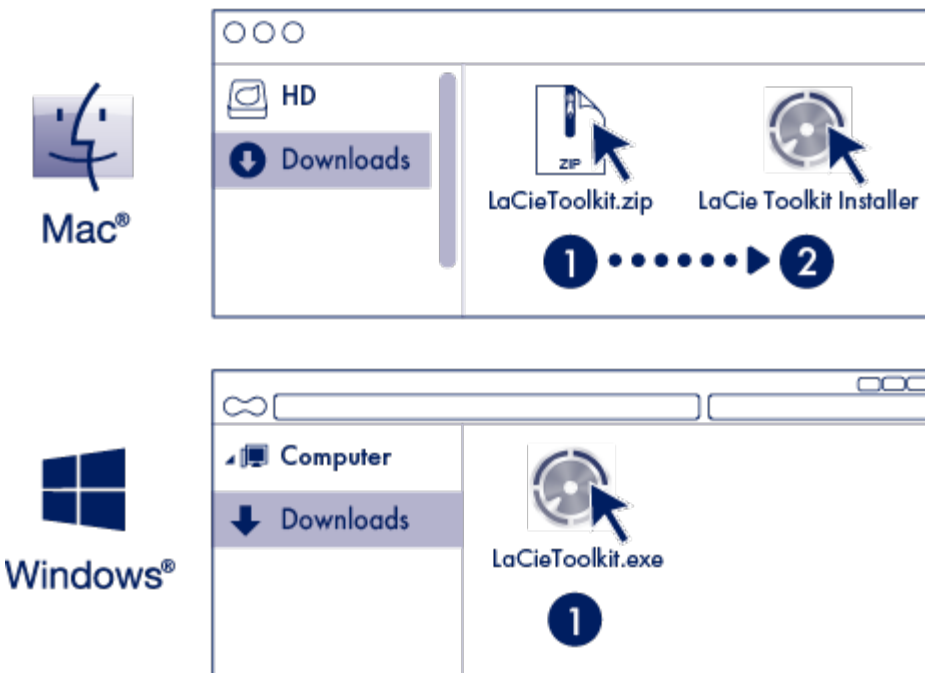
Voer uw gegevens in en klik op [Registreren](#).

C Toolkit downloaden



Klik op de knop [Download](#) (Downloaden).

D Toolkit installeren



Open een programma voor bestandsbeheer zoals Verkenner of Finder en ga naar de map waar uw downloads worden opgeslagen.



Open het bestand [LaCieToolkit.zip](#). Klik op de [LaCie Toolkit Installer](#) om de toepassing te starten.



Klik op het bestand [LaCieToolkit.exe](#) om de toepassing te starten.



Voor de installatie en het gebruik van Toolkit moet uw computer met internet verbonden zijn.



Toolkit is nodig om de beveiliging van de LaCie Rugged SSD in te schakelen. Let erop dat u Toolkit installeert om uw apparaat met een wachtwoord te beveiligen met behulp van de 256-bits versleuteling van Seagate Secure.

Opslagindeling

De LaCie Rugged SSD is als exFAT vooraf geformatteerd voor compatibiliteit met zowel Windows- als Mac-computers. Als u de schijf met slechts één type computer gebruikt, kunt u de prestaties bij het kopiëren van bestanden optimaliseren door de schijf te formatteren voor het standaardbestandssysteem van uw besturingssysteem. Zie [Optioneel formatteren en partitioneren](#) voor meer informatie.

Het apparaat loskoppelen

Om beschadiging aan het bestandssysteem te vermijden, is het belangrijk dat u de volumes van de LaCie Rugged SSD ontkoppelt voordat u de interfacekabel loskoppelt. Zie [Uw apparaat veilig verwijderen van uw computer](#) voor details.

Werkt met iPad USB-C

U kunt uw LaCie-opslagapparaten gebruiken met iPads uit het hoger segment. Dat is een geweldige optie om bestanden te verplaatsen tussen computers, cloudservices en externe opslag. De iPad is ook een perfect mobiel montagestation voor het importeren van media naar geavanceerde video- en beeldverwerkingsapps.

Zie [Externe opslag en iPadOS](#) voor meer informatie over het volgende:

- Opslag aansluiten op compatibele iPads
- Beschikbare acties
- Meerdere items selecteren
- Toegang tot opslagapparaten vanuit een app
- Ondersteunde externe opslagapparaten en USB-hubs
- Externe opslagprestaties op een iPad in vergelijking met een computer
- Thunderbolt-opslagapparaten
- Batterijverbruik
- Uitwerpen
- Opslagindelingen
- Wachtwoordbeveiliging
- Toolkit en aansluitingen voor het eerste gebruik

Gebruik Toolkit om beveiliging, back-ups en meer in te stellen

Toolkit biedt handige hulpmiddelen om eenvoudig de beveiliging te beheren, back-upplannen en spiegelmappen te maken, en meer.

Beveiliging inschakelen

Toolkit is nodig om de beveiliging van de LaCie Rugged SSD in te schakelen. Let erop dat u Toolkit installeert om uw apparaat met een wachtwoord te beveiligen met behulp van de 256-bits versleuteling van Seagate Secure.

- [Klik hier](#) voor informatie over het inschakelen van beveiliging.

Een Mirror-map maken

Maak een Mirror-map (spiegelmap) op uw pc of Mac die met uw opslagapparaat is gesynchroniseerd. Wanneer u in de ene map bestanden toevoegt, bewerkt of verwijdert, zal Toolkit automatisch de andere map bijwerken met uw wijzigingen.

- [Klik hier](#) voor meer informatie over het maken van een spiegelmap.

Een back-upplan starten (alleen Windows)

Maak een plan op maat voor de inhoud, het opslagapparaat en het schema van uw keuze.

- [Klik hier](#) voor informatie over het instellen van een back-upplan.

Uw apparaat veilig verwijderen van uw computer

U moet het opslagstation altijd eerst in het besturingssysteem uitwerpen alvorens het fysiek los te koppelen. Uw computer voert bepaalde administratieve taken uit voordat de schijf wordt verwijderd. Als u het station loskoppelt zonder het eerst uit te werpen in het besturingssysteem, kunnen uw bestanden beschadigd raken.

Windows

Gebruik de functie 'Veilig verwijderen' om het apparaat te verwijderen.

1. Klik op het pictogram 'Hardware veilig verwijderen' in het systeemvak van Windows om de apparaten weer te geven die u kunt uitwerpen.
2. Als u het pictogram 'Hardware veilig verwijderen' niet kunt vinden, kunt u op de knop Verborgen pictogrammen weergeven klikken om alle pictogrammen in het systeemvak zichtbaar te maken.
3. Kies het apparaat dat u wilt uitwerpen uit de lijst met apparaten. Windows geeft een melding wanneer u het apparaat veilig kunt verwijderen.
4. Koppel het apparaat los van de computer.

Mac

U kunt uw apparaat op verschillende manieren uitwerpen op uw Mac. Hieronder staan twee opties.

Uitwerpen via het Zoekmachine-venster

1. Open een Zoekmachine-venster.
2. Op de navigatiebalk aan de zijkant, naar Apparaten gaan en de schijf die u wilt uitwerpen lokaliseren. Op het symbool Uitwerpen, rechts van de naam van de schijf, klikken.
3. Zodra het apparaat uit de navigatiebalk aan de zijkant verdwijnt of het Zoekmachine-venster wordt gesloten, kunt u de kabel van de interface van uw Mac loskoppelen.

Uitwerpen vanaf bureaublad

1. Selecteer het bureaubladpictogram voor uw apparaat en sleep dit naar de Prullenbak.
2. Zodra het pictogram van het apparaat verdwenen is van uw bureaublad, kunt u het apparaat fysiek loskoppelen van uw Mac.

Optioneel formatteren en partitioneren

Uw apparaat is voorgeformatteerd als exFAT (Extended File Allocation Table) voor compatibiliteit met zowel Mac- als Windows-computers.

Een bestandssysteemindeling kiezen

Overweeg bij het kiezen van een bestandssysteemindeling of **compatibiliteit** of **prestaties** het belangrijkste is bij uw dagelijkse gebruik van de schijf.

- **Compatibiliteit** - U hebt een platformafhankelijke indeling nodig omdat u uw schijf zowel op pc's als Macs wilt kunnen aansluiten.
- **Prestaties** - Als u uw schijf met slechts één type computer verbindt, kunt u de prestaties van het kopiëren van bestanden optimaliseren door de schijf te formatteren in het standaard bestandssysteem van het besturingssysteem van uw computer.

Compatibiliteit met zowel Windows als Macs

exFAT is een lichtgewicht bestandssysteem dat compatibel is met alle versies van Windows en moderne versies van macOS. Formateer uw schijf in exFAT als u uw schijf met zowel pc's als Macs gebruikt. Hoewel exFAT platformafhankelijke toegang tot beide computersystemen biedt, moet u rekening houden met het volgende:

- exFAT is niet compatibel en wordt niet aanbevolen voor ingebouwde back-upprogramma's zoals Bestandsgeschiedenis (Windows) en Time Machine (macOS). Als u een van deze hulpprogramma's voor back-up wilt gebruiken, moet u de schijf formatteren in het standaard bestandssysteem voor de computer waarop het programma wordt uitgevoerd.
- exFAT is geen journaled bestandssysteem, wat inhoudt dat het gevoeliger is voor gegevensbeschadiging indien er fouten optreden of indien de schijf niet op de juiste wijze wordt losgekoppeld van de computer.

Geoptimaliseerde prestaties voor Windows

NTFS (New Technology File System) is een eigen journaling bestandssysteem van Windows. macOS kan NTFS-volumes lezen, maar er niet standaard naar schrijven. Dit betekent dat u via uw Mac bestanden kunt kopiëren van een NTFS-geformatteerde schijf, maar er geen bestanden aan kunt toevoegen aan of van kunt verwijderen. Als u meer flexibiliteit nodig hebt dan deze eenrichtingsoverdracht met Macs, overweeg dan exFAT.

Geoptimaliseerde prestaties voor macOS

Apple biedt twee eigen bestandssystemen.

Mac OS Extended (ook bekend als Hierarchical File System Plus of HFS+) is een Apple-bestandstelsel dat sinds 1998 wordt gebruikt voor mechanische en hybride interne schijven. macOS Sierra (versie 10.12) en eerder gebruiken standaard HFS+.

APFS (Apple File System) is een Apple-bestandstelsel dat is geoptimaliseerd voor solid-state drives (SSD's) en op flash gebaseerde opslagsystemen, maar werkt ook met harde schijven (HDD's). Het werd voor het eerst geïntroduceerd met de release van macOS High Sierra (versie 10.13). APFS kan alleen worden gelezen door Macs met High Sierra of hoger.

Houd bij het kiezen tussen Apple-bestandssystemen rekening met het volgende:

- Windows kan standaard APFS- en HFS+-volumes niet lezen en er niet naar schrijven. Als u platformafhankelijke compatibiliteit nodig heeft, moet u de schijf formatteren in exFAT.
- Als u van plan bent uw schijf met Time Machine te gebruiken:
 - De standaardindeling voor macOS Big Sur (versie 11) en hoger is APFS.
 - De standaardindeling voor macOS Catalina (versie 10.15) en eerder is HFS+.
- Als u van plan bent uw schijf te gebruiken om bestanden te verplaatsen tussen Macs met oudere OS-versies, overweeg dan om uw schijf te formatteren in HFS+ in plaats van APFS.
- macOS-bestandssystemen en Android: het formatteren van uw schijf voor macOS wordt mogelijk niet ondersteund bij verbindingen met mobiele Android-apparaten.

Meer informatie

Zie [Vergelijkingen van bestandssysteemindelingen](#) voor aanvullende overwegingen bij het kiezen van een bestandssysteemindeling.

Instructies voor formatteren

Zie [Uw schijf formatteren](#) voor instructies over het formatteren van uw schijf.

Veelgestelde vragen

Raadpleeg de veelgestelde vragen hieronder voor hulp bij het instellen en gebruiken van uw LaCie Rugged SSD. Voor aanvullende ondersteuningsbronnen neemt u contact op met de [klantenservice van LaCie](#).

Alle gebruikers

Probleem: mijn bestandsoverdrachten gaan te langzaam

V: Zijn beide uiteinden van de USB-kabel stevig aangesloten?

A: Voer de volgende tips uit om problemen met kabelverbindingen op te lossen:

- Controleer beide uiteinden van de USB-kabel en zorg ervoor dat ze goed op de poorten zijn aangesloten.
- Probeer de kabel los te koppelen en wacht vervolgens 10 seconden voordat u deze opnieuw aansluit.
- Probeer een andere USB-kabel.

V: Zijn er andere USB-apparaten aangesloten op dezelfde poort of hub?

A: Verwijder andere USB-apparaten en controleer of de snelheid van het opslagapparaat verbetert.

Probleem: Ik heb een oudere computer met USB 3.0-poorten (type A).

V: Werkt de USB 3.1 Gen 2-poort van mijn opslagapparaat met de USB 3.0-poort van mijn computer?

A: Ja, het apparaat werkt ook op USB 3.0-poorten, maar bij het product is geen kabel met een USB Type A-connector meegeleverd. De overdrachtssnelheden zijn veel lager met USB 3.0.

Probleem: Ik moet een USB-hub gebruiken voor mijn USB-apparaten.

V: Kan ik mijn opslagapparaat gebruiken met een USB-hub?

A: Ja, het opslagapparaat kan worden verbonden met een USB-hub. Als u een hub gebruikt en herkenningsproblemen, lagere overdrachtssnelheden dan gebruikelijk, willekeurige verbreking van de

verbinding met uw computer of andere ongebruikelijke problemen ervaart, probeer het opslagapparaat dan direct te verbinden met de USB-poort van de computer.

Sommige USB-hubs zijn niet efficiënt op het gebied van energiebeheer, wat problematisch kan zijn voor aangesloten apparaten. Overweeg in dergelijke gevallen het gebruik van een USB-hub met stroomvoorziening die met een voedingskabel wordt geleverd.

Probleem: De meegeleverde USB-kabels zijn te kort

V: Kan ik voor mijn opslagapparaat een langere kabel gebruiken?

A: Ja, zolang het een kabel is die is gecertificeerd op basis van USB-normen. Voor het beste resultaat raadt LaCie echter aan de kabel te gebruiken die bij uw opslagapparaat is meegeleverd. Als u een langere kabel gebruikt en problemen met detectie of overdrachtssnelheden of verbindingproblemen ondervindt, gebruik dan de originele kabel die bij uw opslagapparaat is meegeleverd.

Probleem: Ik krijg foutmeldingen bij bestandsoverdrachten

V: Hebt u bij het kopiëren naar een FAT32-volume een bericht met de melding 'Error -50' gekregen?

A: Wanneer u bestanden of mappen kopieert van een computer naar een FAT32-volume, kunnen bepaalde tekens in bestandsnamen niet worden gekopieerd. Deze tekens zijn onder andere: ? < > / \ :

Ga na of uw bestanden en mappen geen namen hebben die deze tekens bevatten.

Als dit een terugkerend probleem is of als u geen bestandsnamen met niet-compatibele tekens kunt vinden, overweeg dan het station te formatteren met NTFS (voor Windows-gebruikers) of HFS+ (voor Mac-gebruikers). Zie [Optioneel formatteren en partitioneren](#).

V: Kreeg u een melding dat de verbinding met het station werd verbroken toen u de computer uit de slaapstand haalde?

A: U kunt dit bericht negeren omdat de schijf automatisch opnieuw wordt geactiveerd op de computer, ondanks de foutmelding.

Mac

Probleem: het pictogram van het apparaat verschijnt niet om mijn bureaublad

V: Is uw Finder zo geconfigureerd dat externe schijven op het bureaublad worden verborgen?

A: Ga naar Finder en vervolgens naar **Voorkeuren > Tabblad Algemeen > Toon deze onderdelen op het bureaublad**. Controleer of **Externe schijven** is geselecteerd.

V: Is uw apparaat geactiveerd in het besturingssysteem?

A: Open Schijfhulpprogramma via Ga | Hulpprogramma's | Schijfhulpprogramma. Als het apparaat in de kolom links is vermeld, controleert u de Finder-voorkeuren om te controleren waarom de harde schijf niet wordt weergegeven op het bureaublad (en leest u ook de vorige vraag).

V: Voldoet de configuratie van uw computer aan de minimale systeemvereisten voor gebruik met dit opslagapparaat?

A: Raadpleeg de lijst van ondersteunde besturingssystemen op de productverpakking.

V: Hebt u de juiste installatiestappen voor uw besturingssysteem gevolgd?

A: Bekijk de installatiestappen in [Aan de slag](#).

Windows

Probleem: Er verschijnt geen pictogram voor het apparaat in Computer.

V: Wordt het opslagapparaat vermeld in Apparaatbeheer?

A: Alle opslagapparaten worden op minstens één plaats in Apparaatbeheer vermeld.

Typ **Apparaatbeheer** in Zoeken om dit te starten. Kijk in het gedeelte **Schijfstations** en klik indien nodig op het plusteken (+) om de volledige lijst van apparaten te zien. Indien u niet zeker weet of uw opslagapparaat is vermeld, koppelt u het veilig los en sluit u het opnieuw aan. De vermelde schijf die verandert, is uw LaCie-apparaat.

V: Staat er een ongebruikelijk pictogram naast uw apparaat?

A: Windows Apparaatbeheer biedt doorgaans informatie over problemen met randapparaten. Apparaatbeheer kan hulp bieden bij het oplossen van de meeste problemen, maar geeft niet altijd de exacte oorzaak of oplossing weer.

Een ongebruikelijk pictogram naast het apparaat kan een probleem aangeven. In plaats van het normale pictogram op basis van het type apparaat wordt bijvoorbeeld een uitroepteken, vraagteken of een X weergegeven. Klik met de rechtermuisknop op dit pictogram en kies **Eigenschappen**. Op het tabblad

Algemeen wordt een mogelijke reden gegeven waarom het apparaat niet werkt zoals verwacht.

Regulatory Compliance

Product Name LaCie Rugged SSD

Regulatory Model Number LRD0SV1

China RoHS 2



China RoHS 2 refers to the Ministry of Industry and Information Technology Order No. 32, effective July 1, 2016, titled Management Methods for the Restriction of the Use of Hazardous Substances in Electrical and Electronic Products. To comply with China RoHS 2, we determined this product's Environmental Protection Use Period (EPUP) to be 20 years in accordance with the Marking for the Restricted Use of Hazardous Substances in Electronic and Electrical Products, SJT 11364-2014.

中国 RoHS 2 是指 2016 年 7 月 1 日起施行的工业和信息化部令第 32 号“电力电子产品限制使用有害物质管理办法”。为了符合中国 RoHS 2 的要求，我们根据“电子电气产品有害物质限制使用标识”(SJT 11364-2014) 确定本产品的环保使用期 (EPUP) 为 20 年。

部件名称 Part Name	有害物质 Hazardous Substances					
	铅 (Pb)	汞 (Hg)	镉 (Cd)	六价铬 (Cr ⁶⁺)	多溴联苯 (PBB)	多溴二苯醚 (PBDE)
固态驱动器 SSD	X	O	O	O	O	O
外接硬盘印刷电路板 Bridge PCBA	X	O	O	O	O	O
电源 (如果提供) Power Supply (if provided)	X	O	O	O	O	O
接口电缆 (如果提供) Interface cable (if provided)	X	O	O	O	O	O
其他外壳组件 Other enclosure components	O	O	O	O	O	O

本表格依据 SJ/T 11364 的规定编制。
This table is prepared in accordance with the provisions of SJ/T 11364-2014

O: 表示该有害物质在该部件所有均质材料中的含量均在 GB/T 26572 规定的限量要求以下。
O: Indicates that the hazardous substance contained in all of the homogeneous materials for this part is below the limit requirement of GB/T 26572.

X: 表示该有害物质至少在该部件的某一均质材料中的含量超出 GB/T 26572 规定的限量要求。

Taiwan RoHS

Taiwan RoHS refers to the Taiwan Bureau of Standards, Metrology and Inspection's (BSMI's) requirements in standard CNS 15663, Guidance to reduction of the restricted chemical substances in electrical and electronic equipment. Beginning on January 1, 2018, Seagate products must comply with the "Marking of presence" requirements in Section 5 of CNS 15663. This product is Taiwan RoHS compliant. The following table meets the Section 5 "Marking of presence" requirements.

台灣RoHS是指台灣標準局計量檢驗局(BSMI)對標準CNS15663要求的減排電子電氣設備限用化學物質指引。從2018年1月1日起, Seagate 產品必須符合CNS15663第5節「含有標示」要求。本產品符合台灣RoHS。下表符合第5節「含有標示」要求。

產品名稱：外接式固態硬碟，型號：LRD05V1		Product Name: LaCie Rugged SSD, Model: LRD05V1				
單元 Unit	限用物質及其化學符號 Restricted Substance and its chemical symbol					
	鉛 (Pb)	汞 (Hg)	鎘 (Cd)	六價鉻 (Cr ⁶⁺)	多溴聯苯 (PBB)	多溴二苯醚 (PBDE)
固態驅動器 SSD	—	0	0	0	0	0
外接硬盤印刷電路板 Bridge PCBA	—	0	0	0	0	0
電源 (如果提供) Power Supply (if provided)	—	0	0	0	0	0
傳輸線材 (如果提供) Interface cable (if provided)	—	0	0	0	0	0
其他外殼組件 Other enclosure components	0	0	0	0	0	0
備考 1. "0" 係指該項限用物質之百分比含量未超出百分比含量基準值。 Note 1. "0" indicates that the percentage content of the restricted substance does not exceed the percentage of reference value of presence.						
備考 2. "—" 係指該項限用物質為排除項目。 Note 2. "—" indicates that the restricted substance corresponds to the exemption.						