



LaCie Rugged SSD

Manual do usuário



Clique aqui para acessar uma versão online atualizada

desse documento. Você encontrará o conteúdo mais recente, bem como ilustrações expansíveis, navegação mais fácil e recurso de pesquisa.

Contents

1	Introdução	4
	Conteúdo da caixa	4
	Requisitos mínimos do sistema	4
	• Portas	4
	• Sistema operacional	4
	• Espaço mínimo livre em disco recomendado de	4
	Classificação de proteção de ingresso	4
2	Cabos e conectores	6
	Protocolos USB-C	6
	Cabos	6
3	Introdução	7
	Conectar o cabo USB	7
	Configure o LaCie Rugged SSD	7
	• Começar aqui	8
	• Registrar o dispositivo	8
	• Fazer download do Toolkit	9
	• Instalar o Toolkit	9
	Formato de armazenamento	10
	Desconectar o dispositivo	10
4	Funciona com o USB-C do iPad	11
5	Use o Toolkit para configurar a segurança, os backups e muito mais	12
	Ative a segurança	12
	Configurar uma pasta de espelhamento	12
	Iniciar um plano de backup (somente Windows)	12
6	Remova o dispositivo do seu computador com segurança	13
	Windows	13
	Mac	13
	• Ejetar pela janela do Finder	13
	• Ejetar via Área de trabalho	13
7	Formatação e particionamento opcionais	15
	Escolha do formato do sistema de arquivos	15
	• Compatibilidade com Windows e Macs	15

- Desempenho otimizado para Windows 15
- Desempenho otimizado para macOS 15
- Saiba mais 16
- Instruções de formatação 16

8 Perguntas frequentes 17

- Todos os usuários 17
- Problema: As transferências de arquivo estão muito lentas 17
- Problema: tenho um computador mais antigo com portas USB 3.0 (Tipo A) 17
- Problema: preciso usar um hub USB para os meus dispositivos USB 17
- Problema: os cabos USB fornecidos são muito curtos 18
- Problema: Estou recebendo mensagens de erro de transferência de arquivos 18
- Mac 18
- Problema: o ícone do dispositivo não aparece na mesa 18
- Windows 19
- Problema: o ícone do dispositivo não aparece no computador 19

9 Regulatory Compliance 21

- China RoHS 2 21
- Taiwan RoHS 21

Introdução

O LaCie Rugged SSD é a solução perfeita impulsionada por NVMe para diretores de filmes e DITs. Obtenha velocidades de até 950 MB/s¹, extrema resistência à água com classificação IP67, resistência contra quedas de três metros e proteção com senha em um unidade USB-C compacta.

Para consultar as perguntas e respostas comuns sobre o seu dispositivo, consulte [Perguntas frequentes](#) ou acesse o [Suporte ao cliente da LaCie](#).

Conteúdo da caixa

- LaCie Rugged SSD
- Cabo USB 3.1 Gen 2 (USB-C)

i **Importante**– Guarde a embalagem. Se tiver problemas com seu dispositivo e quiser trocá-lo, o dispositivo deve ser devolvido na embalagem original.

Requisitos mínimos do sistema

Portas

Use o cabo incluído para conectar seu dispositivo LaCie a um computador com porta USB-C.

Sistema operacional

Acesse [Requisitos de sistema operacional para hardware e software da Seagate](#).

Espaço mínimo livre em disco recomendado de

600 MB

Classificação de proteção de ingresso

A classificação de proteção de ingresso (IP) é um padrão para a definição dos tipos de proteção para os quais os equipamentos e dispositivos possuem suporte. O código de dois dígitos para IP permite que os

usuários saibam as condições que os dispositivos podem suportar. Os dois dígitos são independentes, e cada número representa um nível diferente de proteção.

LaCie Rugged SSD tem classificação IP67.

6: À prova de poeira—Sem entrada de poeira. Proteção completa contra contato (à prova de poeira).

7: Imersão de até 1 m— Entrada de água em quantidades perigosas não é possível quando o envoltório está imerso na água sob condições definidas de pressão e tempo (até 1 m de submersão).

O Rugged SSD também foi testado para o seguinte:

- **Resistência contra queda**— Queda de alturas de até 3 metros (no modo não operacional).

¹As taxas de dados podem variar dependendo do ambiente operacional, interface e capacidade.

Cabos e conectores

Protocolos USB-C

USB é uma tecnologia de entrada/saída em série para conectar dispositivos periféricos a um computador. USB-C é a mais recente implementação desse padrão e fornece maior largura de banda e novos recursos de gerenciamento de energia.

O USB-C é compatível com vários protocolos:

Hi-Speed USB 2.0	taxas de transferência de até 480 Mb/s
SuperSpeed USB 3.0	taxas de transferência de até 5 Gb/s
USB 3.1 Gen 1	taxas de transferência de até 5 Gb/s
USB 3.1 Gen 2	taxas de transferência de até 10 Gb/s
Thunderbolt 3	taxas de transferência de até 40 Gb/s

A porta USB-C no LaCie Rugged SSD é USB 3.1 Gen 2. O Rugged SSD pode ser conectado a qualquer porta USB-C.

Cabos

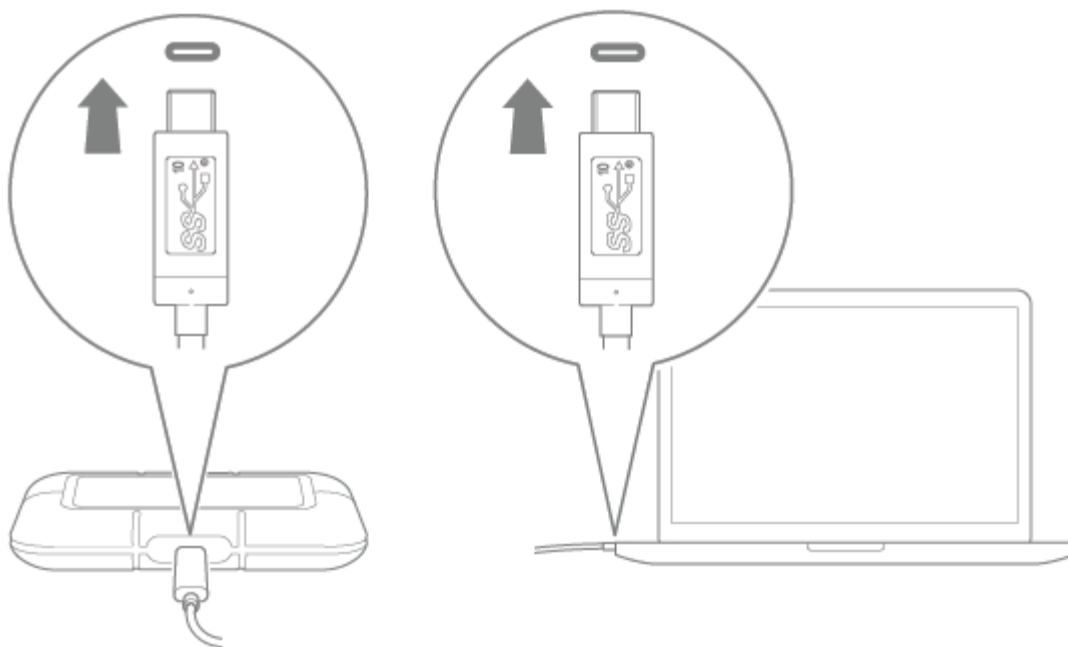
Use o cabo USB 3.1 (USB-C) para conectar o Rugged SSD ao computador.



Introdução

1 Conectar o cabo USB

Use o cabo USB-C para USB-C para conectar o LaCie Rugged SSD ao computador.



2 Configure o LaCie Rugged SSD

O processo de configuração permite:

Registre seu LaCie Rugged SSD

Obter o máximo do seu disco com fácil acesso a informações e suporte.

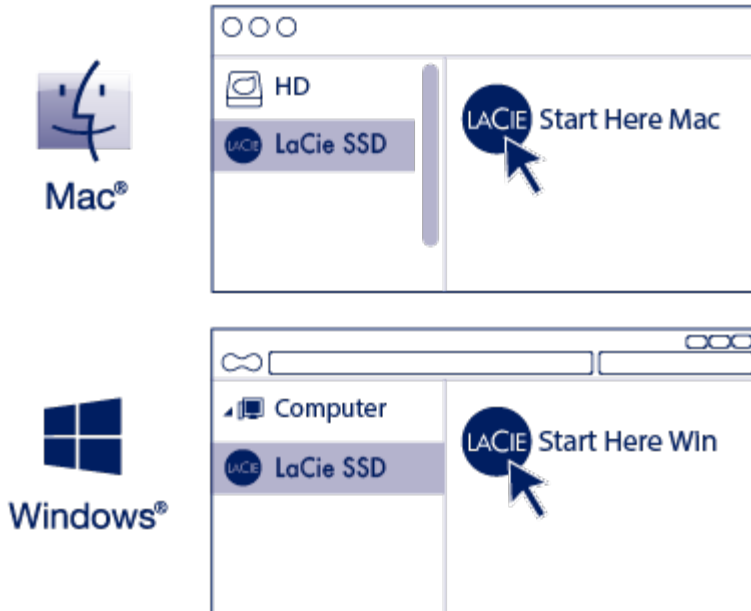
Instalar o Toolkit

Ative a segurança, crie planos de backup (somente Windows) e muito mais.



Seu computador deve estar conectado à Internet para registrar o dispositivo e instalar o Toolkit.

A Começar aqui



Usando um gerenciador de arquivos como o Finder ou o Explorador de Arquivos, abra o LaCie Rugged SSD e execute [Start Here Mac](#) ou [Start Here Win](#).

B Registrar o dispositivo

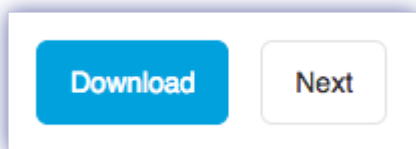
Register

I have read and agree to...

- Terms and Conditions
- Privacy Statement
- Optional Offers

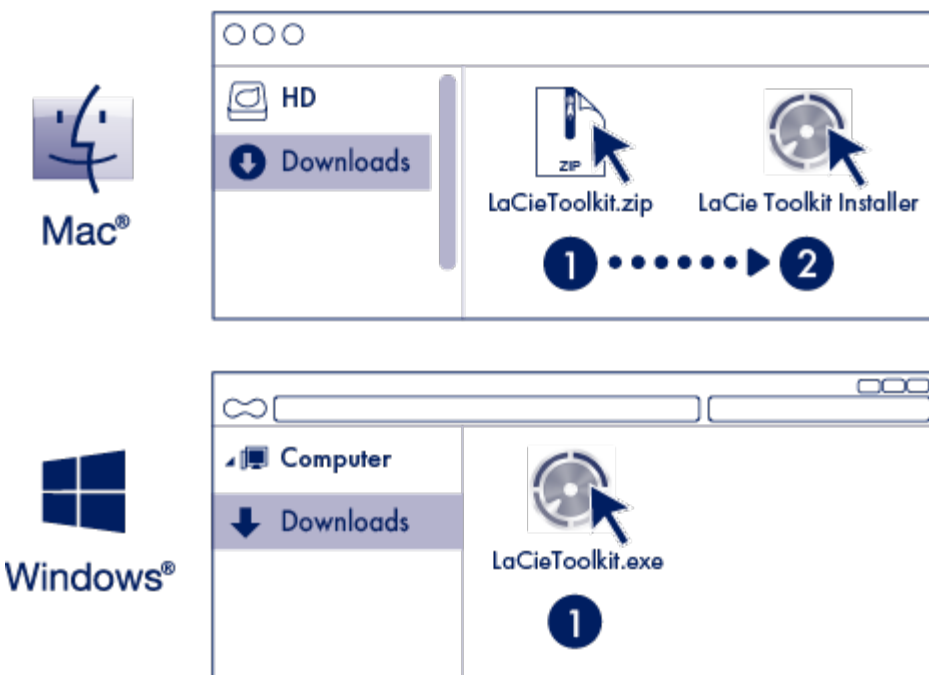
Insira suas informações e clique em [Registrar](#).

C Fazer download do Toolkit



Clique no botão [Download](#).

D Instalar o Toolkit



Usando um gerenciador de arquivos, como o Finder ou Explorador de Arquivos, acesse a pasta que recebe downloads.



Abra o arquivo [LaCieToolkit.zip](#). Clique no [Instalador do Toolkit LaCie](#) para ativar o aplicativo.



Clique no arquivo [LaCieToolkit.exe](#) para ativar o aplicativo.



O seu computador deve estar conectado à Internet para instalar e executar o Toolkit.



O Toolkit é necessário para ativar a segurança do LaCie Rugged SSD. Certifique-se de instalar o Toolkit para proteger seu dispositivo por senha usando a criptografia de 256 bits Seagate Secure.

Formato de armazenamento

O LaCie Rugged SSD é um exFAT pré-formatado compatível com computadores Windows e Mac. Se você usar o disco com apenas um tipo de computador, poderá otimizar a cópia de arquivos formatando o disco no sistema de arquivos nativo do sistema operacional. Consulte [Formatação e particionamento opcionais](#) para obter detalhes.

Desconectar o dispositivo

Para evitar corromper o sistema de arquivos, é importante desmontar os volumes do LaCie Rugged SSD antes de desconectar o cabo da interface. Consulte [Remover dispositivo do computador com segurança](#) para mais detalhes.

Funciona com o USB-C do iPad

Seus dispositivos de armazenamento da LaCie podem ser usados com iPads de última geração. Esta é uma ótima opção para transferir arquivos entre computadores, serviços de nuvem e armazenamento externo. O iPad também é uma estação de edição móvel perfeita para importar mídias para aplicativos de edição de imagens e vídeos mais avançados.

Consulte [Armazenamento externo e iPadOS](#) para mais obter detalhes sobre os seguintes tópicos:

- Conexão do armazenamento em iPads compatíveis
- Ações disponíveis
- Seleção de vários itens
- Acesso a dispositivos de armazenamento em um aplicativo
- Dispositivos de armazenamento externo e hubs de USB compatíveis
- Desempenho do armazenamento externo no iPad em relação ao computador
- Dispositivos de armazenamento Thunderbolt
- Uso da bateria
- Ejeção
- Formatos de armazenamento
- Proteção com senha
- Toolkit e conexões de primeiro uso

Use o Toolkit para configurar a segurança, os backups e muito mais

O Toolkit fornece ferramentas úteis que permitem que você facilmente gerencie a segurança, configure planos de backup, pastas espelhadas e mais.

Ative a segurança

O Toolkit é necessário para ativar a segurança do LaCie Rugged SSD. Certifique-se de instalar o Toolkit para proteger seu dispositivo por senha usando a criptografia de 256 bits Seagate Secure.

- [Clique aqui](#) para obter detalhes sobre a habilitação de segurança.

Configurar uma pasta de espelhamento

Crie uma pasta de espelhamento no seu PC ou Mac que seja sincronizada com o dispositivo de armazenamento. Sempre que adicionar, editar ou excluir arquivos em uma pasta, o Toolkit atualizará a outra pasta automaticamente com suas alterações.

- [Clique aqui](#) para obter detalhes sobre a criação da pasta de espelhamento.

Iniciar um plano de backup (somente Windows)

Crie um plano personalizado para o conteúdo, o dispositivo de armazenamento e o agendamento de sua preferência.

- [Clique aqui](#) para obter detalhes sobre a configuração do plano de backup.

Remova o dispositivo do seu computador com segurança

Sempre ejetar um disco de armazenamento do computador antes de desconectá-lo fisicamente. O computador deve executar operações de arquivamento e manutenção no disco antes de removê-lo. Portanto, se você desconectar o disco sem usar o software do sistema operacional, seus arquivos poderão ser corrompidos ou danificados.

Windows

Use a ferramenta Remover com segurança para ejetar um dispositivo.

1. Clique no ícone Remover hardware com segurança na bandeja do sistema do Windows para ver os dispositivos que você pode ejetar.
2. Caso não visualize o ícone Remover hardware com segurança, clique na seta Mostrar ícones ocultos na bandeja do sistema para exibir todos os ícones na área de notificações.
3. Na lista de dispositivos, selecione o dispositivo que deseja ejetar. O Windows exibirá uma notificação quando for seguro remover o dispositivo.
4. Desconecte o dispositivo do computador.

Mac

Há diversas maneiras de ejetar seu dispositivo de um Mac. Veja abaixo duas opções.

Ejetar pela janela do Finder

1. Abra a janela do Finder.
2. Na barra lateral, acesse Dispositivos e localize o disco que você deseja ejetar. Clique no símbolo de ejeção à direita do nome do disco.
3. Quando o dispositivo desaparecer da barra lateral ou se a janela do Finder fechar, você poderá desconectar o cabo do dispositivo de seu Mac.

Ejetar via Área de trabalho

1. Selecione o ícone da área de trabalho para seu dispositivo e arraste-o para a Lixeira.
2. Quando o ícone do dispositivo não estiver mais visível na área de trabalho, você poderá desconectar fisicamente o dispositivo do Mac.

Formatação e particionamento opcionais

Seu dispositivo é fornecido formatado em exFAT (Extended File Allocation Table) para compatibilidade com computadores Mac e Windows.

Escolha do formato do sistema de arquivos

Ao escolher o formato do sistema de arquivos, pense no que é mais importante no uso diário do disco, se é a **compatibilidade** ou o **desempenho**.

- **Compatibilidade:** você precisa de um formato compatível entre plataformas para poder usar seu disco com PCs e Macs.
- **Desempenho:** você usa o disco com apenas um tipo de computador, então é possível otimizar o desempenho de cópia de arquivos formatando o disco no sistema de arquivos nativo do sistema operacional do seu computador.

Compatibilidade com Windows e Macs

O exFAT é um sistema de arquivos leve e compatível com todas as versões do Windows e versões modernas do macOS. Se você usa seu disco com PCs e Macs, formate-o em exFAT. Embora o exFAT ofereça acesso entre plataformas a ambos os computadores, saiba que:

- O exFAT não é compatível nem recomendado para utilitários de backup integrados, como Histórico de Arquivos (Windows) e Time Machine (macOS). Se você pretende usar um desses utilitários de backup, formate o disco no sistema de arquivos nativo do computador que executa o utilitário.
- O exFAT não é um sistema de arquivos com journaling, o que significa que pode ser mais suscetível à corrupção de dados quando ocorrem erros ou o disco não é desconectado corretamente do computador.

Desempenho otimizado para Windows

O NTFS (New Technology File System) é um sistema de arquivos com registro no diário proprietário do Windows. O macOS pode ler volumes NTFS, mas não pode gravá-los nativamente. Isso significa que o Mac pode copiar arquivos de um disco formatado em NTFS, mas não pode adicionar ou remover arquivos do disco. Se você precisa de mais versatilidade do que esta transferência unidirecional com Macs, considere o exFAT.

Desempenho otimizado para macOS

A Apple oferece dois sistemas de arquivos proprietários.

O Mac OS Extended (também conhecido como Hierarchical File System Plus ou HFS+) é um sistema de arquivos Apple usado desde 1998 para discos internos mecânicos e híbridos. O macOS Sierra (versão 10.12) e anterior usam HFS+ por padrão.

O APFS (Apple File System) é um sistema de arquivos Apple otimizado para unidades de estado sólido (SSDs) e sistemas de armazenamento baseados em Flash, embora também funcione com unidades de disco rígido (HDDs). Ele foi introduzido pela primeira vez com o lançamento do macOS High Sierra (versão 10.13). O APFS só pode ser lido por Macs com High Sierra ou posterior.

Ao escolher entre os sistemas de arquivos Apple, saiba que:

- O Windows não pode ler nem gravar volumes APFS ou HFS+ nativamente. Se precisar de compatibilidade entre plataformas, você deve formatar o disco em exFAT.
- Se você pretende usar seu disco com o Time Machine:
 - O formato padrão do macOS Big Sur (versão 11) e posterior é APFS.
 - O formato padrão do macOS Catalina (versão 10.15) e anterior é HFS+.
- Se você pretende usar seu disco para mover arquivos entre Macs com versões mais antigas do sistema operacional, considere formatar seu disco em HFS+ em vez de APFS.
- Sistemas de arquivos macOS e Android: o disco formatado para macOS pode não ser compatível para conexão com dispositivos móveis Android.

Saiba mais

Para obter mais informações importantes relativas à escolha do formato do sistema de arquivos, consulte [Comparações de formato de sistema de arquivos](#).

Instruções de formatação

Para obter instruções sobre como formatar seu disco, consulte [Como formatar seu disco](#).

Perguntas frequentes

Para obter ajuda para configurar e utilizar o LaCie Rugged SSD, leia as perguntas frequentes abaixo. Para consultar outros recursos de suporte, acesse [Suporte ao cliente da LaCie](#).

Todos os usuários

Problema: As transferências de arquivo estão muito lentas

P: As duas extremidades do cabo USB estão presas com firmeza?

R: Consulte as dicas de solução de problemas relacionadas às conexões de cabo abaixo:

- Verifique as duas extremidades do cabo USB e confirme se estão completamente encaixadas em suas respectivas portas.
- Tente desconectar o cabo, aguardar 10 segundos e reconectá-lo.
- Tente usar um cabo USB diferente.

P: Há outros dispositivos USB conectados à mesma porta ou hub?

R: Desconecte outros dispositivos USB e veja se o desempenho do dispositivo de armazenamento melhora.

Problema: tenho um computador mais antigo com portas USB 3.0 (Tipo A).

P: O meu dispositivo de armazenamento com porta USB 3.1 Gen 2 funcionará na porta USB 2.0 do meu computador?

R: Sim, o dispositivo é compatível com portas USB 3.0, no entanto, o produto não inclui um cabo com conector USB Tipo A. As taxas de transferência são muito mais lentas com o USB 3.0.

Problema: preciso usar um hub USB para os meus dispositivos USB

P: Posso usar meu dispositivo com um hub USB?

R: Sim, o dispositivo de armazenamento pode ser conectado a um hub USB. Se você usar um hub e

encontrar problemas de detecção, taxas de transferência mais lentas do que o normal, desconexão aleatória do seu computador ou outros problemas incomuns, tente conectar o dispositivo de armazenamento diretamente à porta USB do computador.

Alguns hubs USB são menos eficientes com gerenciamento de energia, o que pode ser problemático para os dispositivos conectados. Nesse caso, considere usar um hub USB alimentado que inclui cabo de alimentação.

Problema: os cabos USB fornecidos são muito curtos

P: Posso usar o meu dispositivo de armazenamento com um cabo mais longo?

R: Sim, desde que ele seja certificado de acordo com os padrões USB. Entretanto, a LaCie recomenda usar o cabo enviado com o dispositivo de armazenamento para obter os melhores resultados. Se você usar um cabo mais longo e tiver problemas com detecção, taxas de transferência ou desconexão, utilize o cabo original incluído com o seu dispositivo de armazenamento.

Problema: Estou recebendo mensagens de erro de transferência de arquivos

P: Você recebeu uma mensagem “Error -50” ao copiar em um volume FAT32?

R: Ao copiar arquivos ou pastas de um computador em um volume FAT32, determinados caracteres nos nomes não podem ser copiados. Esses caracteres incluem, entre outros: ? < > / \ :

Confira seus arquivos e pastas para garantir que esses caracteres não estejam em seus nomes.

Se esse for um problema recorrente ou você não encontrar arquivos com caracteres incompatíveis, considere reformatar o disco para NTFS (usuários de Windows) ou HFS+ (usuários de Mac). Consulte [Formatação e particionamento opcionais](#).

P: Você recebeu uma mensagem de erro informando que o disco foi desconectado ao sair do modo de suspensão?

R: Ignore essa mensagem, pois o disco é remontado na área de trabalho.

Mac

Problema: o ícone do dispositivo não aparece na mesa

P: O Finder está configurado para ocultar discos externos na mesa?

R: Vá até o Finder e verifique **Preferências | aba Geral | Mostrar estes itens na mesa**. Confirme se os **Discos externos** estão selecionados.

P: O seu dispositivo está montado no sistema operacional?

R: Abra o Utilitário de Disco em **Ir | Utilitários | Utilitário de Disco**. Se o dispositivo estiver listado na coluna à esquerda, verifique suas preferências no Finder para saber por que ele não aparece na mesa (consulte a pergunta acima).

P: A configuração do seu computador atender aos requisitos mínimos do sistema para uso com este dispositivo de armazenamento?

R: Procure na embalagem do produto a lista de sistemas operacionais compatíveis.

P: Você seguiu as etapas de instalação corretas para seu sistema operacional?

R: Leia as etapas de instalação em [Introdução](#).

Windows

Problema: o ícone do dispositivo não aparece no computador

P: O dispositivo de armazenamento está listado no Gerenciador de Dispositivos?

R: Todos os dispositivos de armazenamento aparecem em ao menos um lugar no Gerenciador de Dispositivos.

Digite **Gerenciador de Dispositivos** na pesquisa para iniciá-lo. Olhe na seção **Unidades de disco e**, se necessário, clique no ícone de mais (+) para visualizar a lista completa de dispositivos. Caso não tenha certeza de que seu dispositivo de armazenamento esteja listado, desconecte-o com segurança e, em seguida, reconecte-o. A entrada que mudar é seu dispositivo LaCie.

P: Seu dispositivo está listado ao lado do ícone incomum?

R: Geralmente, o Gerenciador de Dispositivos do Windows fornece informações sobre falhas em periféricos. Embora o Gerenciador de Dispositivos possa auxiliar na solução da maioria dos problemas, ele pode não exibir a causa exata ou fornecer uma solução precisa.

Um ícone incomum próximo ao dispositivo pode revelar um problema. Por exemplo, em vez do ícone normal baseado no tipo de dispositivo, há um ponto de exclamação, ponto de interrogação ou um X. Clique com o botão direito do mouse nesse ícone e escolha **Propriedades**. A guia **Geral** fornecerá o possível

motivo pelo qual o dispositivo não está funcionando como esperado.

Regulatory Compliance

Product Name LaCie Rugged SSD

Regulatory Model Number LRD0SV1

China RoHS 2



China RoHS 2 refers to the Ministry of Industry and Information Technology Order No. 32, effective July 1, 2016, titled Management Methods for the Restriction of the Use of Hazardous Substances in Electrical and Electronic Products. To comply with China RoHS 2, we determined this product's Environmental Protection Use Period (EPUP) to be 20 years in accordance with the Marking for the Restricted Use of Hazardous Substances in Electronic and Electrical Products, SJT 11364-2014.

中国 RoHS 2 是指 2016 年 7 月 1 日起施行的工业和信息化部令第 32 号“电力电子产品限制使用有害物质管理办法”。为了符合中国 RoHS 2 的要求，我们根据“电子电气产品有害物质限制使用标识”(SJT 11364-2014) 确定本产品的环保使用期 (EPUP) 为 20 年。

部件名称 Part Name	有害物质 Hazardous Substances					
	铅 (Pb)	汞 (Hg)	镉 (Cd)	六价铬 (Cr ⁶⁺)	多溴联苯 (PBB)	多溴二苯醚 (PBDE)
固态驱动器 SSD	X	O	O	O	O	O
外接硬盘印刷电路板 Bridge PCBA	X	O	O	O	O	O
电源 (如果提供) Power Supply (if provided)	X	O	O	O	O	O
接口电缆 (如果提供) Interface cable (if provided)	X	O	O	O	O	O
其他外壳组件 Other enclosure components	O	O	O	O	O	O

本表格依据 SJ/T 11364 的规定编制。
This table is prepared in accordance with the provisions of SJ/T 11364-2014

O: 表示该有害物质在该部件所有均质材料中的含量均在 GB/T 26572 规定的限量要求以下。
O: Indicates that the hazardous substance contained in all of the homogeneous materials for this part is below the limit requirement of GB/T 26572.

X: 表示该有害物质至少在该部件的某一均质材料中的含量超出 GB/T 26572 规定的限量要求。

Taiwan RoHS

Taiwan RoHS refers to the Taiwan Bureau of Standards, Metrology and Inspection's (BSMI's) requirements in standard CNS 15663, Guidance to reduction of the restricted chemical substances in electrical and electronic equipment. Beginning on January 1, 2018, Seagate products must comply with the "Marking of presence" requirements in Section 5 of CNS 15663. This product is Taiwan RoHS compliant. The following table meets the Section 5 "Marking of presence" requirements.

台灣RoHS是指台灣標準局計量檢驗局(BSMI)對標準CNS15663要求的減排電子電氣設備限用化學物質指引。從2018年1月1日起, Seagate 產品必須符合CNS15663第5節「含有標示」要求。本產品符合台灣RoHS。下表符合第5節「含有標示」要求。

產品名稱：外接式固態硬碟，型號：LRD05V1		Product Name: LaCie Rugged SSD, Model: LRD05V1				
單元 Unit	限用物質及其化學符號 Restricted Substance and its chemical symbol					
	鉛 (Pb)	汞 (Hg)	鎘 (Cd)	六價鉻 (Cr ⁶⁺)	多溴聯苯 (PBB)	多溴二苯醚 (PBDE)
固態驅動器 SSD	—	0	0	0	0	0
外接硬盤印刷電路板 Bridge PCBA	—	0	0	0	0	0
電源 (如果提供) Power Supply (if provided)	—	0	0	0	0	0
傳輸線材 (如果提供) Interface cable (if provided)	—	0	0	0	0	0
其他外殼組件 Other enclosure components	0	0	0	0	0	0
備考 1. "0" 係指該項限用物質之百分比含量未超出百分比含量基準值。 Note 1. "0" indicates that the percentage content of the restricted substance does not exceed the percentage of reference value of presence.						
備考 2. "—" 係指該項限用物質為排除項目。 Note 2. "—" indicates that the restricted substance corresponds to the exemption.						