



Lacie Mobile Drive Secure Manual del usuario



Haga clic aquí para acceder a una versión en línea actualizada de este documento. También encontrará el contenido más reciente, así como ilustraciones desplegadas, navegación sencilla y funciones de búsqueda.

Contents

1	Introducción	4
	Contenido de la caja	4
	Requisitos mínimos del sistema	4
	• Puertos	4
	• Sistema operativo	4
	• Espacio mínimo libre en disco	4
2	Primeros pasos	5
	Conecte el cable USB	5
	Configuración de LaCie Mobile Drive Secure	5
	• Comience aquí	6
	• Registre su dispositivo	6
	• Descargue Toolkit	7
	• Instale Toolkit	7
3	Use Toolkit para configurar la seguridad y más	9
	Habilitar la seguridad	9
	Comience un plan de copias de seguridad (solo para Windows)	9
	Configure una carpeta de duplicación	9
4	Extracción segura del dispositivo de su ordenador	10
	Windows	10
	Mac	10
	• Expulsión a través de la ventana del Finder	10
	• Expulsión a través del escritorio	10
5	Formateo opcionales	12
	Elección de un formato del sistema de archivos	12
	• Compatibilidad con Windows y Mac	12
	• Optimizar el rendimiento para Windows	12
	• Optimizar el rendimiento para macOS	12
	• Más información	13
	Instrucciones para el formateo	13
6	Funciona con iPad USB-C	14
7	Preguntas frecuentes	15
	Todos los usuarios	15

- Problema: las transferencias de mis archivos son demasiado lentas 15
- Problema: tengo una computadora antigua con puertos USB 3.0(Tipo A) 15
- Problema: debo usar un concentrador USB para mis dispositivos USB 15
- Problema: los cables USB que vienen incluidos son demasiado cortos 16
- Problema: he recibido mensajes de error de transferencia de archivos 16
- Mac** **17**
- Problema: el icono de la unidad de disco duro no aparece en mi sobremesa 17
- Problema: Quiero usar Mobile Drive Secure con Time Machine. 17
- Windows** **17**
- Problema: el icono de la unidad de disco duro no aparece en la computadora 17

8 Regulatory Compliance 19

- China RoHS 2 19
- Taiwan RoHS 20

Introducción

Para preguntas y respuestas frecuentes sobre su disco duro, consulte la sección [Preguntas frecuentes](#) o visite el [soporte al cliente de LaCie](#).

Contenido de la caja

- Lacie Mobile Drive Secure
- Cable USB-C
- Guía de inicio rápido

Requisitos mínimos del sistema

Puertos

Utilice el cable que viene incluido para conectar su dispositivo LaCie a una computadora con un puerto USB-C.

Sistema operativo

Diríjase a [Requisitos del sistema operativo para el hardware y software de Seagate](#).

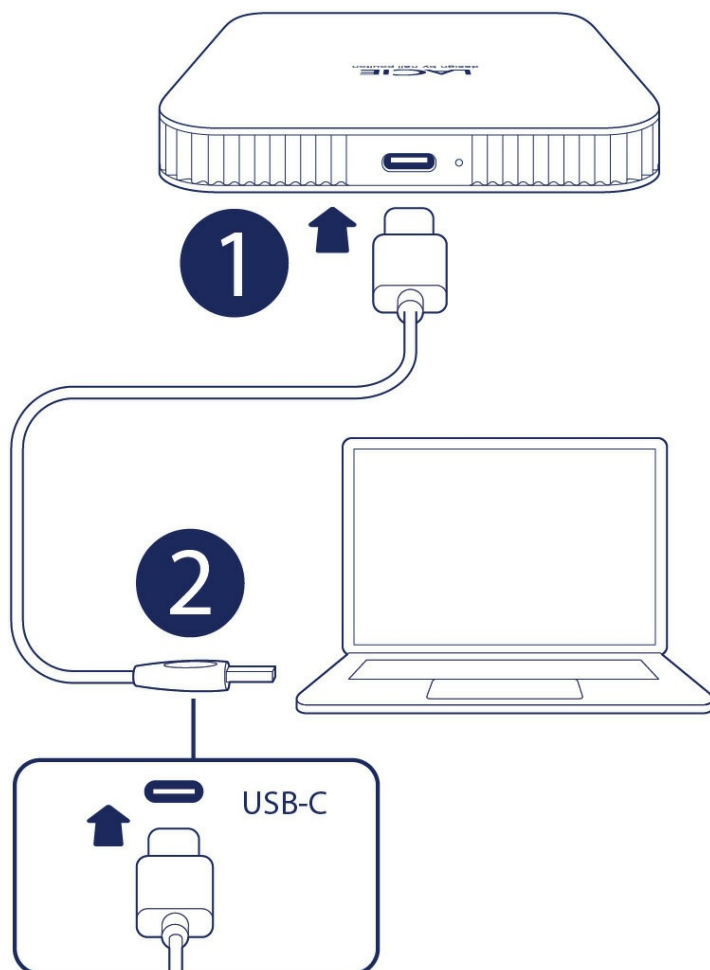
Espacio mínimo libre en disco

Se recomiendan 600 MB

Primeros pasos

Conecte el cable USB

Use el cable USB-C para conectar LaCie Mobile Drive al puerto USB-C de su computadora.



Configuración de LaCie Mobile Drive Secure

El proceso de configuración le permite:

Registre su LaCie Mobile Drive Secure

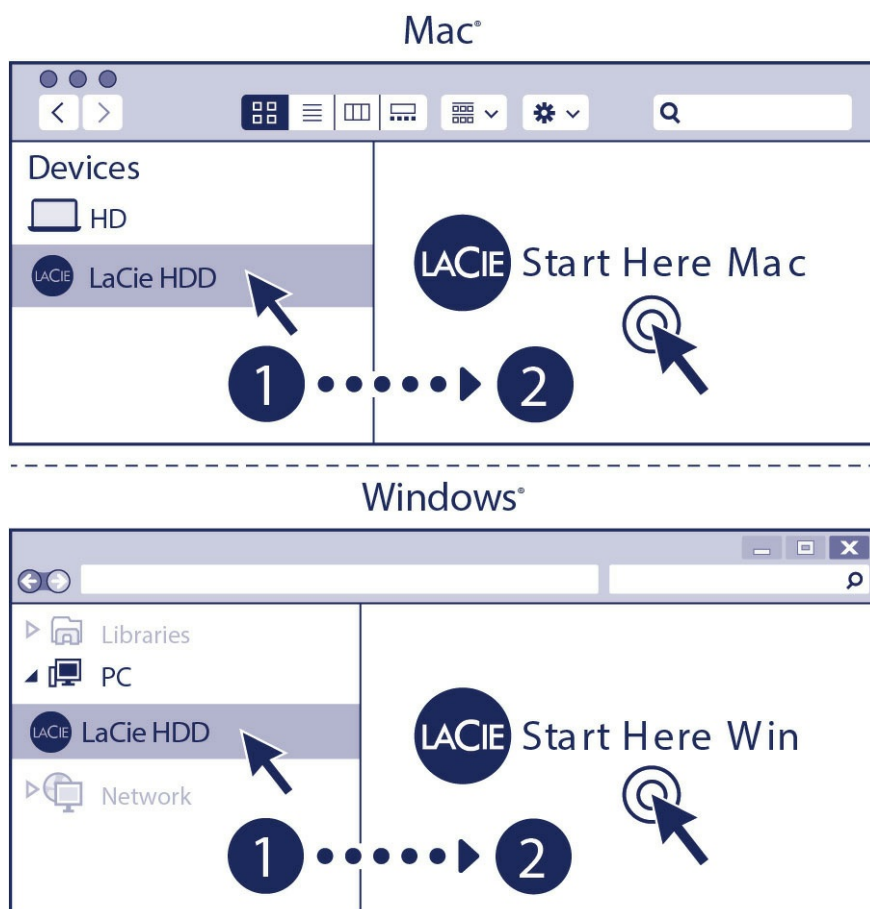
Sacar el máximo provecho de su unidad y contar con acceso fácil a la información y a la asistencia técnica.



Su computadora debe estar conectada a Internet para poder registrar su dispositivo e instalar Toolkit.

Comience aquí

Con un administrador de archivos como Finder o File Explorer, abra LaCie Mobile Drive Secure y seleccione la opción [Start Here Win \(Comience aquí Win\)](#) o [Start Here Mac \(Comience aquí Mac\)](#).



Si su unidad ya no cuenta con un ícono de [Start Here \(Comience aquí\)](#) puede [registrar su dispositivo en laCie.com](#). Se puede descargar Toolkit desde la [página de soporte de Toolkit](#).

Registre su dispositivo

Register

I have read and agree to...

- Terms and Conditions
- Privacy Statement
- Optional Offers

Ingrese su información y haga clic en [Register \(Registrar\)](#).

Descargue Toolkit



Haga clic en el botón [Download \(Descargar\)](#).

Instale Toolkit

Con un administrador de archivos como Finder o File Explorer, vaya a la carpeta de descargas.

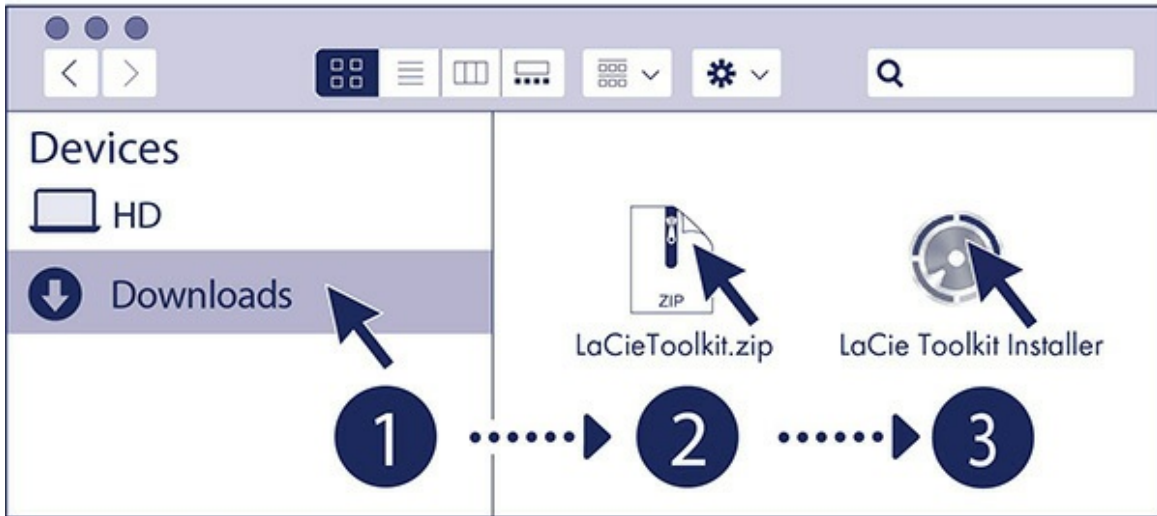


Abra el archivo [LaCieToolkit.zip](#). Haga clic en [LaCie Toolkit Installer](#) para ejecutar la aplicación.

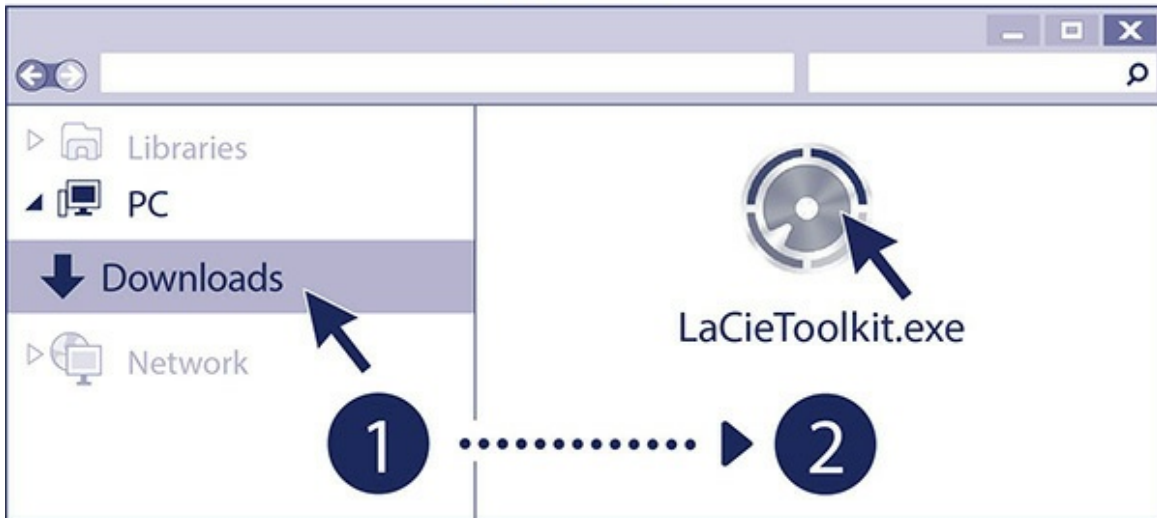


Haga clic en el archivo [LaCieToolkit.exe](#) para ejecutar la aplicación.

Mac®



Windows®



Use Toolkit para configurar la seguridad y más

Toolkit ofrece herramientas útiles que le permiten gestionar la seguridad de manera fácil, configurar los planes de copias de seguridad y la duplicación de carpetas, y mucho más.

Habilitar la seguridad

Se necesita Toolkit para habilitar la seguridad de LaCie Mobile Drive Secure. Asegúrese de instalar Toolkit para proteger su dispositivo con una contraseña a través del cifrado avanzado de 256 bits de Seagate Secure.

- [Haga clic aquí](#) si desea conocer información para habilitar la seguridad.

Comience un plan de copias de seguridad (solo para Windows)

Cree un plan personalizado para el contenido, el dispositivo de almacenamiento y el horario que elija.

- [Haga clic aquí](#) si desea conocer información para configurar un plan de copias de seguridad.

Configure una carpeta de duplicación

Cree una carpeta de duplicación en su PC o su Mac que esté sincronizada con su dispositivo de almacenamiento. Cada vez que agregue, edite o elimine archivos en una carpeta, Toolkit actualizará de manera automática la otra carpeta con los mismos cambios.

- [Haga clic aquí](#) si desea conocer información para crear una carpeta de duplicación.

Extracción segura del dispositivo de su ordenador

Debe expulsar siempre la unidad de almacenamiento del ordenador antes de desconectarla físicamente. El ordenador debe realizar las operaciones de archivo y limpieza en la unidad antes de que pueda extraerse. Por tanto, si desconecta la unidad sin utilizar el software del sistema operativo, sus archivos pueden sufrir daños.

Windows

Utilice la herramienta Quitar de forma segura para expulsar el dispositivo.

1. Haga clic en el icono Quitar hardware de forma segura de la bandeja del sistema de Windows para ver los dispositivos que puede expulsar.
2. Si no ve el icono Quitar hardware de forma segura, haga clic en la flecha Mostrar iconos ocultos en la bandeja del sistema para visualizar todos los iconos en el área de notificación.
3. En la lista de dispositivos, seleccione el que desee expulsar. Windows muestra una notificación cuando es seguro quitar el dispositivo.
4. Desconecte el dispositivo del ordenador.

Mac

Existen diversas formas de expulsar el dispositivo de un equipo Mac. A continuación se sugieren dos opciones.

Expulsión a través de la ventana del Finder

1. Abra una ventana del Finder.
2. En la barra lateral, acceda a Dispositivos y localice la unidad que desea expulsar. Haga clic en el símbolo de expulsión, situado a la derecha del nombre de la unidad.
3. Una vez que el dispositivo desaparezca de la barra lateral, o si se cierra la ventana del Finder, podrá desconectar el cable de interfaz del Mac.

Expulsión a través del escritorio

1. Seleccione el icono de su dispositivo que aparece en el escritorio y arrástrelo a la papelera.
2. Cuando el icono del dispositivo ya no sea visible en el escritorio, podrá desconectarlo físicamente del Mac.

Formateo opcionales

Su dispositivo se encuentra preformateado en exFAT para garantizar su compatibilidad tanto con equipos Windows como Mac.

Elección de un formato del sistema de archivos

Al elegir un formato del sistema de archivos, tenga en cuenta si para su uso diario de la unidad es más importante la **compatibilidad** o el **rendimiento**.

- **Compatibilidad:** Necesita un formato multiplataforma, ya que conecta su unidad tanto a equipos PC como Mac.
- **Rendimiento:** Si utiliza la unidad únicamente con un tipo de equipo, puede optimizar el rendimiento de la copia de archivos formateándola en el sistema de archivos nativo del sistema operativo de su ordenador.

Compatibilidad con Windows y Mac

El sistema exFAT es un sistema de archivos ligero compatible con con todas las versiones de Windows y con las versiones más recientes del sistema macOS. Si usa su unidad con PC y con Mac, formatee la unidad en exFAT. Aunque exFAT ofrece acceso multiplataforma a ambos tipos de ordenador, recuerde lo siguiente:

- exFat no es compatible ni se recomienda para utilidades de copia de seguridad integradas como Historial de archivos (Windows) y Time Machine (MacOS). Si desea usar una de esas utilidades de copia de seguridad, debería formatear la unidad en el sistema de archivos nativo del ordenador que ejecute dicha utilidad.
- exFAT no es un sistema de archivos con registro (journaled), lo cual significa que puede ser más susceptible a que se dañen los datos cuando se produzcan errores o si la unidad no se desconecta correctamente del ordenador.

Optimizar el rendimiento para Windows

NTFS (New Technology File System) es un sistema de archivos con registro patentado para Windows. macOS puede leer volúmenes NTFS, pero no puede escribir en ellos de forma nativa. Esto significa que su equipo Mac puede copiar archivos desde una unidad con formato NTFS, pero no puede añadir archivos a ella ni eliminar archivos de ella. Si necesita más versatilidad que esta transferencia unidireccional con equipos Mac, piense en emplear el formato exFAT.

Optimizar el rendimiento para macOS

Apple ofrece dos sistemas de archivos patentados.

Mac OS Extended (también conocido como Hierarchical File System Plus o HFS+) es un sistema de archivos de Apple utilizado desde 1998 para unidades internas mecánicas e híbridas. macOS Sierra (versión 10.12) y las versiones anteriores usan HFS+ de manera predeterminada.

APFS (sistema de archivos de Apple) es un sistema de archivos de Apple optimizado para las unidades de estado sólido (SSD) y los sistemas de almacenamiento basados en Flash, aunque también funciona con unidades de disco duro (HDD). Se presentó por primera vez con el lanzamiento de macOS High Sierra (versión 10.13). El sistema de archivos APFS solo lo pueden leer equipos Mac con High Sierra o versiones posteriores.

Al elegir entre sistemas de archivos de Apple, tenga en cuenta lo siguiente:

- Windows no puede leer ni escribir de forma nativa en los volúmenes con formato APFS o HFS+. Si necesita compatibilidad multiplataforma, debe formatear la unidad en exFAT.
- Si pretende utilizar la unidad con Time Machine:
 - El formato predeterminado para macOS Big Sur (versión 11) y versiones posteriores es APFS.
 - El formato predeterminado para macOS Catalina (versión 10.15) y versiones anteriores es HFS+.
- Si pretende utilizar la unidad para traspasar archivos entre equipos Mac con versiones anteriores del sistema operativo, considere formatear su unidad en HFS+ en vez de en APFS.
- Sistemas de archivos macOS y Android: Formatear su unidad para macOS puede que no sea compatible con las conexiones con dispositivos móviles Android.

Más información

Si desea conocer más datos a tener en cuenta a la hora de elegir un formato del sistema de archivos, consulte la sección [Comparaciones de formatos de sistema de archivos](#).

Instrucciones para el formateo

Para obtener instrucciones sobre cómo formatear su unidad, consulte la sección [Cómo formatear su unidad](#).

Funciona con iPad USB-C

Sus dispositivos de almacenamiento de LaCie pueden utilizarse con iPads de gama alta. Se trata de una gran opción para mover archivos entre equipos, servicios en la nube y almacenamiento externo. El iPad también es una estación de edición móvil perfecta para importar archivos multimedia a aplicaciones de vídeo y tratamiento de imágenes más avanzadas.

Consulte la sección [Almacenamiento externo y iPadOS](#) para obtener información detallada sobre los siguientes asuntos:

- Conexión de almacenamiento a iPads compatibles
- Acciones disponibles
- Selección de varios elementos
- Acceso a dispositivos de almacenamiento en una aplicación
- Dispositivos de almacenamiento externo y concentradores USB compatibles
- Comparación entre el rendimiento del almacenamiento externo en un iPad y en un ordenador
- Dispositivos de almacenamiento Thunderbolt
- Uso de la batería
- Expulsión del dispositivo
- Formatos de almacenamiento
- Protección con contraseña
- Toolkit y primeras conexiones

Preguntas frecuentes

Si desea obtener ayuda para configurar y usar su unidad de disco duro LaCie, revise las preguntas frecuentes que se presentan a continuación. Para obtener recursos de asistencia técnica adicionales, vaya a la sección de [Asistencia técnica de LaCie](#).

Todos los usuarios

Problema: las transferencias de mis archivos son demasiado lentas

P: ¿Los dos extremos del cable USB están firmemente conectados?

R: Revise los consejos para solucionar problemas de las conexiones de los cables a continuación:

- Verifique ambos extremos del cable USB y asegúrese de que estén completamente conectados en sus respectivos puertos.
- Intente desconectar el cable, espere 10 segundos y luego vuelva a conectarlo.
- Pruebe con un cable USB diferente.

P: ¿Hay otros dispositivos USB conectados en el mismo puerto o concentrador?

R: Desconecte los otros dispositivos USB y verifique si el rendimiento de la unidad de disco duro mejora.

Problema: tengo una computadora antigua con puertos USB 3.0 (Tipo A)

P: ¿Funcionará el puerto USB 3.2 de 1.ª generación de mi disco duro con el puerto USB 3.0 de mi computadora?

R: Sí, el dispositivo es compatible con los puertos USB 3.0, sin embargo, el producto no incluye un cable con un conector USB Tipo A.

Problema: debo usar un concentrador USB para mis dispositivos USB

P: ¿Puedo usar mi unidad de disco duro con un concentrador USB?

R: Sí, la unidad de disco duro se puede conectar a un concentrador USB. Si usa un concentrador y encuentra problemas de detección, velocidades de transferencia más lentas de lo normal, desconexión aleatoria de su computadora u otros problemas poco comunes, intente conectar la unidad de disco duro directamente al puerto USB de la computadora.

Algunos concentradores USB son poco eficientes con la administración de la energía, lo que puede ser problemático para los dispositivos conectados. En dicho caso, considere probar un concentrador USB con alimentación que incluya un cable de alimentación.

Problema: los cables USB que vienen incluidos son demasiado cortos

P: ¿Puedo usar mi unidad de disco duro con un cable más largo?

R: Sí, siempre que esté certificado de acuerdo a las normas de USB. Sin embargo, LaCie recomienda utilizar el cable que se incluye con la unidad de disco duro para obtener los mejores resultados. Si usa un cable más largo y experimenta problemas de detección, velocidades de transferencia o desconexión, use el cable original con el que viene la unidad de disco duro.

Problema: he recibido mensajes de error de transferencia de archivos

P: ¿Recibió el mensaje "Error -50" al realizar una copia al volumen FAT32?

R: Al copiar archivos o carpetas de una computadora a un volumen FAT32, algunos caracteres de los nombres no pueden copiarse. Estos caracteres incluyen, pero no se limitan a: ? < > / \ :

Verifique sus archivos y carpetas para asegurarse de que los nombres no tengan estos caracteres.

Si se trata de un problema recurrente o no puede encontrar archivos con caracteres incompatibles, considere la posibilidad de reformatear la unidad a NTFS (usuarios de Windows) o HFS+ (usuarios de Mac). Consulte la opción [Formateo y partición opcional](#).

P: ¿Recibió un mensaje de error que le decía que la unidad se había desconectado al salir del modo de suspensión?

R: Ignore este mensaje ya que la unidad vuelve a instalarse en la sobremesa a pesar de que aparezca la ventana emergente. Las unidades LaCie ahorran energía en modo de espera (spin-down) cuando usted configura su computadora en modo de suspensión. Cuando la computadora sale del modo de suspensión, es posible que no tenga el tiempo suficiente para salir del modo de espera, lo que hace que aparezca la ventana emergente.

Mac

Problema: el icono de la unidad de disco duro no aparece en mi sobremesa

P: ¿El Finder está configurado para ocultar las unidades de disco duro en la sobremesa?

R: Vaya al Finder (Buscador) y verifique las opciones **Preferences (Preferencias) | pestaña General | Show these items on the desktop (Mostrar estos elementos en el escritorio).** Confirme que la opción **Discos duros** está seleccionada.

P: ¿Su unidad de disco duro está instalada en el sistema operativo?

R: Abra Disk Utility (Utilidad de discos) a través de las opciones **Go (Ir) | Utilities (Utilidades) | Disk Utility (Utilidad de discos).** Si la unidad de disco duro está en la lista de la columna de la izquierda, verifique las preferencias de su Finder para saber por qué no aparece en la sobremesa (vea la pregunta anterior).

P: ¿La configuración de su computadora cumple los requisitos mínimos del sistema para poder usarla con esta unidad de disco duro?

R: Visite el siguiente enlace para conocer una lista completa de los sistemas operativos compatibles: www.lacie.com/os.

P: ¿Siguió correctamente los pasos para instalar su sistema operativo?

R: Revise los pasos de instalación en [Getting Started](#) (Cómo empezar).

Problema: Quiero usar Mobile Drive Secure con Time Machine.

P: ¿Puedo usar Mobile Drive Secure con Time Machine?

R: Sí. La unidad está previamente formateada como exFAT para que pueda usarla con PC y Mac. Para Time Machine, debe reformatearla para Mac. Al reformatear la unidad, eliminará todos los datos que haya almacenado previamente en ella. Consulte www.lacie.com/time-machine para conocer más detalles.

Windows

Problema: el icono de la unidad de disco duro no aparece en la computadora

P: ¿La unidad de disco duro aparece en la lista de Device Manager (Administrador de dispositivos)?

R: Todas las unidades aparecen en al menos un lugar en el Administrador de dispositivos.

Escriba Administrador de dispositivos en Buscar para que se inicie. Busque en la sección Unidades de Discos y, si es necesario, haga clic en el icono Más (+) para ver la lista completa de dispositivos. Si no está seguro de que su unidad está en la lista, desenchúfela de manera segura y luego vuelva a conectarla. La entrada que cambia es su unidad de disco duro LaCie.

P: ¿Su unidad de disco duro aparece con un icono inusual?

R: El Administrador de dispositivos de Windows generalmente proporciona información sobre las fallas de los dispositivos periféricos. Si bien el Administrador de dispositivos puede ayudar a solucionar la mayoría de los problemas, es posible que no muestre la causa exacta o proporcione una solución precisa.

Un icono inusual en la unidad de disco duro puede revelar un problema. Por ejemplo, si en lugar del icono normal basado en el tipo de dispositivo tiene un signo de exclamación, un signo de interrogación o una X. Haga clic con el botón derecho del mouse en este icono y luego elija la opción Properties (Propiedades). La pestaña General proporciona una posible razón por la que el dispositivo no funciona como se espera.

Regulatory Compliance

Product Name LaCie Mobile Drive Secure

Regulatory Model Number LRD0TUB

China RoHS 2



China RoHS 2 refers to the Ministry of Industry and Information Technology Order No. 32, effective July 1, 2016, titled Management Methods for the Restriction of the Use of Hazardous Substances in Electrical and Electronic Products. To comply with China RoHS 2, we determined this product's Environmental Protection Use Period (EPUP) to be 20 years in accordance with the Marking for the Restricted Use of Hazardous Substances in Electronic and Electrical Products, SJT 11364-2014.

中国 RoHS 2 是指 2016 年 7 月 1 日起施行的工业和信息化部令第 32 号“电力电子产品限制使用有害物质管理办法”。为了符合中国 RoHS 2 的要求，我们根据“电子电气产品有害物质限制使用标识”(SJT 11364-2014) 确定本产品的环保使用期 (EPUP) 为 20 年。

部件名称 Part Name	有害物质 Hazardous Substances					
	铅 (Pb)	汞 (Hg)	镉 (Cd)	六价铬 (Cr ⁶⁺)	多溴联苯 (PBB)	多溴二苯醚 (PBDE)
硬盘驱动器 HDD	X	O	O	O	O	O
外接硬盘印刷电路板 Bridge PCBA	X	O	O	O	O	O
电源 (如果提供) Power Supply (if provided)	X	O	O	O	O	O
接口电缆 (如果提供) Interface cable (if provided)	X	O	O	O	O	O
其他外壳组件 Other enclosure components	O	O	O	O	O	O

本表格依据 SJ/T 11364 的规定编制。

This table is prepared in accordance with the provisions of SJ/T 11364-2014

O: 表示该有害物质在该部件所有均质材料中的含量均在 GB/T 26572 规定的限量要求以下。

O: Indicates that the hazardous substance contained in all of the homogeneous materials for this part is below the limit requirement of GB/T26572.

X: 表示该有害物质至少在该部件的某一均质材料中的含量超出 GB/T 26572 规定的限量要求。

X: Indicates that the hazardous substance contained in at least one of the homogeneous materials used for this part is above the limit requirement of GB/T26572.

Taiwan RoHS

Taiwan RoHS refers to the Taiwan Bureau of Standards, Metrology and Inspection's (BSMI's) requirements in standard CNS 15663, Guidance to reduction of the restricted chemical substances in electrical and electronic equipment. Beginning on January 1, 2018, Seagate products must comply with the "Marking of presence" requirements in Section 5 of CNS 15663. This product is Taiwan RoHS compliant. The following table meets the Section 5 "Marking of presence" requirements.

台灣RoHS是指台灣標準局計量檢驗局(BSMI)對標準CNS15663要求的減排電子電氣設備限用化學物質指引。從2018年1月1日起, Seagate 產品必須符合CNS15663第5節「含有標示」要求。本產品符合台灣RoHS。下表符合第5節「含有標示」要求。

產品名稱: 外接式固態硬碟, 型號: LRD0TUB		Product Name: LaCie Mobile Drive Secure, Model: LRD0TUB					
單元 Unit		限用物質及其化學符號			Restricted Substance and its chemical symbol		
		鉛 (Pb)	汞 (Hg)	鎘 (Cd)	六價鉻 (Cr ⁺⁶)	多溴聯苯 (PBB)	多溴二苯醚 (PBDE)
硬盤驅動器	HDD	—	○	○	○	○	○
外接硬盤印刷電路板	Bridge PCBA	—	○	○	○	○	○
電源 (如果提供)	Power Supply (if provided)	—	○	○	○	○	○
傳輸線材 (如果提供)	Interface cable (if provided)	—	○	○	○	○	○
其他外殼組件	Other enclosure components	○	○	○	○	○	○

備考 1. "○" 係指該項限用物質之百分比含量未超出百分比含量基準值。
 Note 1. "○" indicates that the percentage content of the restricted substance does not exceed the percentage of reference value of presence.

備考 2. "—" 係指該項限用物質為排除項目。
 Note 2. "—" indicates that the restricted substance corresponds to the exemption.