



Lacie Mobile Drive Secure Manuale dell'utente



Fare clic qui per accedere a una versione online aggiornata del documento. Saranno disponibili anche i contenuti più recenti e illustrazioni espandibili, navigazione semplificata e funzionalità di ricerca.

Contents

1	Introduzione	4
	Contenuto della confezione	4
	Requisiti minimi del sistema	4
	• Porte	4
	• Sistema operativo	4
	• Spazio libero minimo su disco	4
2	Introduzione	5
	Collegare il cavo USB	5
	Configurare LaCie Mobile Drive Secure	5
	• Inizia qui	6
	• Registrazione del dispositivo	6
	• Scaricamento di Toolkit	7
	• Installazione di Toolkit	7
3	Toolkit può essere utilizzato per attivare la protezione e molto altro	9
	Attivare la protezione	9
	Avvio di un piano di backup (solo Windows)	9
	Impostare una cartella mirror	9
4	Rimozione sicura dell'unità dal computer	10
	Windows	10
	Mac	10
	• Espulsione mediante la finestra del Finder	10
	• Espulsione dalla scrivania	10
5	formattazione opzionali	11
	Scelta di un formato file system	11
	• Compatibilità sia con Windows che con Mac	11
	• Prestazioni ottimizzate per Windows	11
	• Prestazioni ottimizzate per macOS	11
	• Ulteriori informazioni	12
	Istruzioni per la formattazione	12
6	Compatibile con iPad USB-C	13
7	Domande frequenti	14
	Tutti gli utenti	14

- Problema: i trasferimenti di file sono troppo lenti 14
- Problema: ho un vecchio computer con porte USB 3.0 (Tipo A) 14
- Problema: Devo utilizzare un hub USB per i miei dispositivi USB 14
- Problema: i cavi USB forniti sono troppo corti 15
- Problema: Ricevo messaggi di errore sul trasferimento dei file 15
- Mac** **15**
- Problema: L'icona dell'unità disco non compare sulla scrivania 15
- Problema: Desidero usare Mobile Drive Secure con Time Machine..... 16
- Windows** **16**
- Problema: L'icona dell'unità disco non viene visualizzata in Risorse del Computer 16

8 Regulatory Compliance 18

- China RoHS 2 18
- Taiwan RoHS 19

Introduzione

Per le domande frequenti e le risposte sull'unità disco, consultare [Domande frequenti](#) o visitare il sito dell'[Assistenza tecnica LaCie](#).

Contenuto della confezione

- LaCie Mobile DriveSicurezza
- Cavo USB-C
- Guida rapida

Requisiti minimi del sistema

Porte

Utilizzare il cavo in dotazione per collegare il dispositivo LaCie a un computer con una porta USB-C.

Sistema operativo

Vai a [Requisiti del sistema operativo per il software e i dispositivi hardware di Seagate](#).

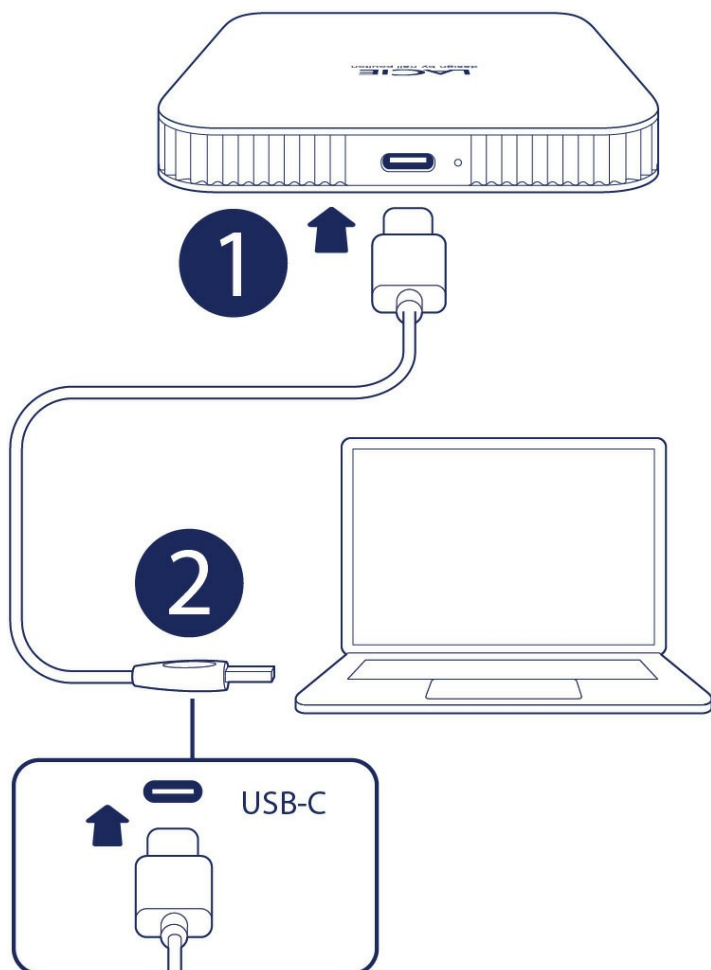
Spazio libero minimo su disco

600 MB consigliati.

Introduzione

Collegare il cavo USB

Utilizzare il cavo USB-C per collegare LaCie Mobile Drive alla porta USB-C del computer.



Configurare LaCie Mobile Drive Secure

La procedura di configurazione consente di:

Registrare LaCie Mobile Drive Secure

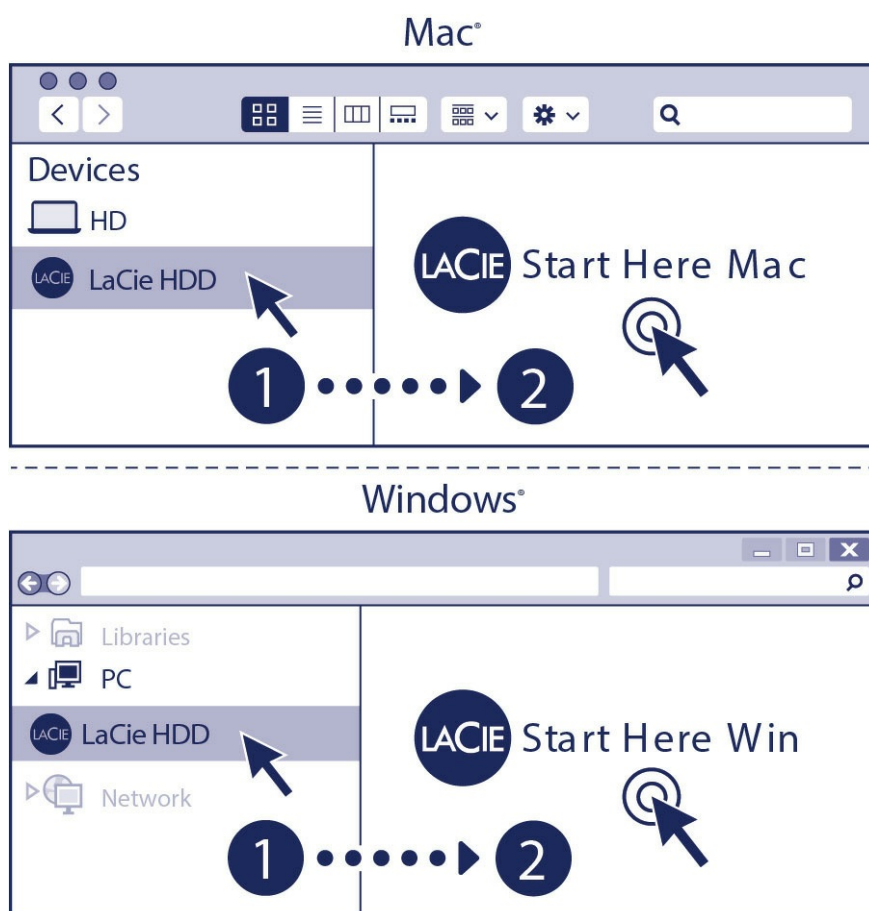
Accedere facilmente a informazioni e supporto per sfruttare al meglio l'unità.



Il computer deve essere connesso a Internet per poter registrare il dispositivo e installare Toolkit.

Inizia qui

Utilizzando uno strumento di gestione dei file come Finder o Esplora risorse, aprire LaCie Mobile Drive Secure e avviare [Start Here per Windows](#) o [Start Here per Mac](#).



Se l'unità non ha più un'icona [Start Here](#), è possibile [registrare il dispositivo su laacie.com](#). Il toolkit può essere scaricato dalla [pagina del supporto del toolkit](#).

Registrazione del dispositivo

Register

I have read and agree to...

- Terms and Conditions
- Privacy Statement
- Optional Offers

Immettere le informazioni e fare clic su [Registrazione](#).

Scaricamento di Toolkit



Fare clic sul pulsante [Scarica](#).

Installazione di Toolkit

Usando uno strumento di gestione dei file come Finder o Esplora file, accedere alla cartella in cui si ricevono i download.

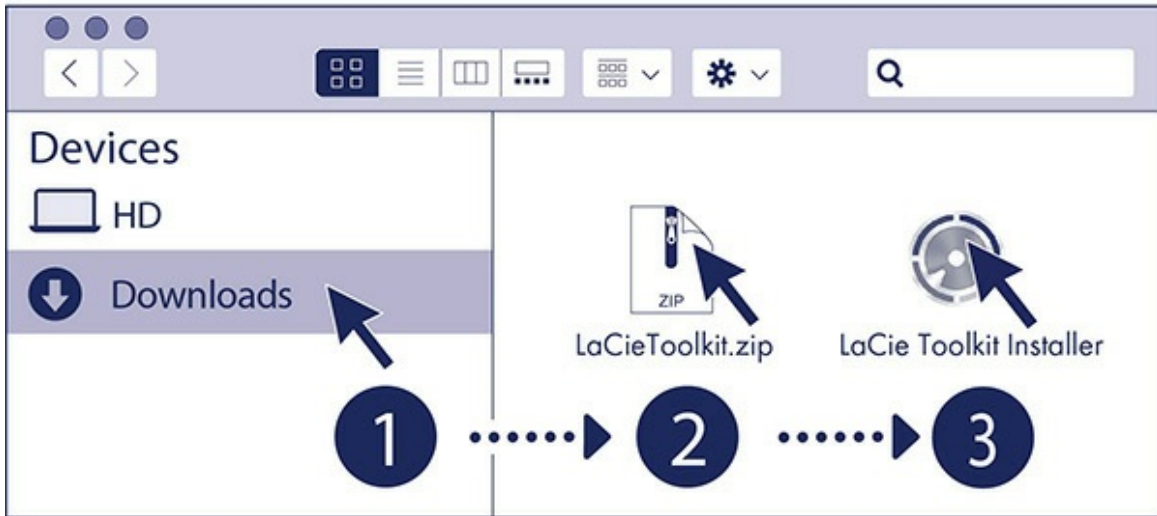


Aprire il file [LaCieToolkit.zip](#). Fare clic [sul programma di installazione di LaCie Toolkit](#) per lanciare l'applicazione.

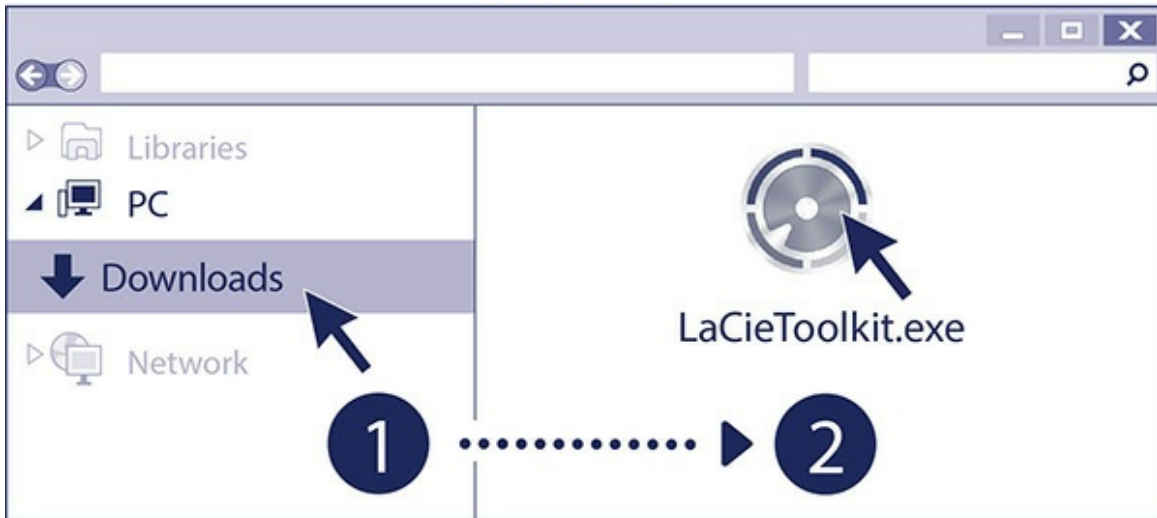


Fare clic sul file [LaCieToolkit.exe](#) per lanciare l'applicazione.

Mac®



Windows®



Toolkit può essere utilizzato per attivare la protezione e molto altro

Toolkit offre strumenti utili per gestire con facilità la protezione, pianificare backup e creare cartelle mirroring, e molto altro.

Attivare la protezione

Per attivare la protezione per LaCie Mobile SSD Secure, è richiesto Toolkit. Accertarsi di aver installato Toolkit per proteggere il dispositivo mediante password utilizzando la crittografia a 256 bit di Seagate Secure.

- [Fare clic qui](#) per informazioni su come attivare la protezione.

Avvio di un piano di backup (solo Windows)

Creazione di un piano personalizzato per il contenuto, il dispositivo di memorizzazione e la pianificazione desiderati.

- [Fare clic qui](#) per informazioni su come impostare un piano di backup.

Impostare una cartella mirror

Creazione di una cartella mirror sul PC o Mac sincronizzata con il dispositivo di memorizzazione. Ogni volta che si aggiungono, modificano o eliminano file in una cartella, Toolkit aggiorna automaticamente l'altra cartella con le modifiche apportate.

- [Fare clic qui](#) per informazioni su come creare una cartella mirror.

Rimozione sicura dell'unità dal computer

Rimuovere sempre un'unità di memorizzazione dal computer prima di scollegarla fisicamente. Il computer deve eseguire le operazioni di registrazione e di pulizia sull'unità prima che venga rimossa. Pertanto, se l'unità viene disconnessa senza utilizzare il software del sistema operativo i file potrebbero danneggiarsi.

Windows

Utilizzare lo strumento di rimozione sicura per espellere un dispositivo.

1. Fare clic sull'icona Rimozione sicura dell'hardware nella barra delle applicazioni di Windows per visualizzare i dispositivi che è possibile espellere.
2. Se l'icona di rimozione sicura dell'hardware non è visibile, fare clic sulla freccia Mostra icone nascoste nella barra delle applicazioni per visualizzare tutte le icone nell'area di notifica.
3. Nell'elenco delle periferiche, selezionare quella che si vuole espellere. Quando la rimozione del dispositivo può avvenire in sicurezza, Windows visualizza una notifica.
4. Rimozione del dispositivo dal computer.

Mac

Esistono diversi modi per espellere un dispositivo da un Mac. Di seguito si indicano due opzioni.

Espulsione mediante la finestra del Finder

1. Aprire la finestra del Finder.
2. Nella barra laterale, fare clic su Periferiche e trovare l'unità che si desidera espellere. Fare clic sul simbolo di espulsione a destra del nome dell'unità.
3. Dopo che il dispositivo è scomparso dalla barra laterale o la finestra del Finder si è chiusa, è possibile scollegare il cavo dall'interfaccia dal computer Mac.

Espulsione dalla scrivania

1. Sulla scrivania selezionare l'icona del dispositivo e trascinarla nel Cestino.
2. Quando l'icona del dispositivo non è più visualizzata sulla scrivania, è possibile scollegare fisicamente il dispositivo dal computer Mac.

formattazione opzionali

Il dispositivo è pre-formatto exFAT (Extended File Allocation Table) per garantire compatibilità sia con computer Mac che Windows.

Scelta di un formato file system

Nella scelta di un formato file system è importante considerare se sia più importante la **compatibilità** o le **prestazioni** nel proprio utilizzo quotidiano dell'unità.

- **Compatibilità:** È più importante avere un formato che si adatti a più piattaforme perché l'unità verrà collegata sia a PC che a Mac.
- **Prestazioni:** Se si utilizza l'unità con un solo tipo di computer, è possibile ottimizzare le prestazioni di copia dei file formattando l'unità nel sistema di file nativo per il proprio sistema operativo.

Compatibilità sia con Windows che con Mac

exFAT è un file system leggero e compatibile con tutte le versioni di Windows e con le moderne versioni di macOS. Se si utilizza l'unità sia con PC che con Mac, è meglio formattarla exFAT. Anche se exFAT offre un accesso per tutte le piattaforme, bisogna considerare quanto segue:

- exFAT non è compatibile né consigliato per le utility di backup preimpostate, come File History (Windows) e Time Machine (macOS). Se si desidera utilizzare una di queste utility di backup, è meglio formattare l'unità nel sistema di file nativo per il computer in questione.
- exFAT non è un file system journaled, quindi può essere più soggetto al deterioramento dei dati quando si verificano errori o se l'unità non viene scollegata correttamente dal computer.

Prestazioni ottimizzate per Windows

NTFS (New Technology File System) è un file system journaling proprietario di Windows. macOS può leggere volumi NTFS, ma non può scrivervi in modo nativo. Ciò significa che il Mac può copiare i file da un'unità formattata NTFS, ma non può aggiungere o rimuovere file dall'unità. Se è necessario avere più versatilità del semplice trasferimento a senso unico con i Mac, è preferibile considerare exFAT.

Prestazioni ottimizzate per macOS

Apple offre due file system proprietari

Mac OS Extended (conosciuto anche come Hierarchical File System Plus o HFS+) è un file system Apple in

utilizzo dal 1998 per le unità meccaniche e interne ibride. macOS Sierra (versione 10.12) e versioni precedenti usano HFS+ di default.

APFS (Apple File System) è un file system Apple ottimizzato per SSD e sistemi di archiviazione flash, anche se funziona anche con HDD. È stato inizialmente introdotto con il rilascio di macOS High Sierra (versione 10.13). APFS può essere letto soltanto dai Mac con High Sierra o versioni successive.

Nella scelta tra i vari file system Apple, bisogna considerare quanto segue:

- Windows non può leggere o scrivere su volumi APFS o HFS+ in modo nativo. Se è necessario avere compatibilità con più piattaforme, bisogna formattare l'unità exFAT.
- Se si intende utilizzare l'unità con Time Machine:
 - Il formato di default per macOS Big Sur (versione 11) e versioni successive è APFS.
 - Il formato di default per macOS Catalina (versione 10.15) e versioni successive è HFS+.
- Se si intende utilizzare l'unità per spostare i file tra Mac con versioni di OS precedenti, formattare l'unità HFS+ invece che APFS.
- File system macOS e Android: la formattazione dell'unità per macOS potrebbe non supportare i collegamenti ai dispositivi mobili Android.

Ulteriori informazioni

Per ulteriori considerazioni nella scelta del formato del file system, accedere alla sezione [Formati file system a confronto](#).

Istruzioni per la formattazione

Per le istruzioni di formattazione dell'unità, accedere alla sezione [Come formattare l'unità](#).

Compatibile con iPad USB-C

I dispositivi di memorizzazione di LaCie possono essere utilizzati con iPad di fascia superiore. Si tratta di un'ottima opzione per lo spostamento di file tra computer, servizi cloud e sistemi di memorizzazione esterna. L'iPad offre inoltre una perfetta stazione di post produzione portatile per importare contenuti multimediali in applicazioni di imaging e video più avanzate.

Per informazioni dettagliate su quanto segue, vedere la sezione [Sistema di memorizzazione esterna e iPadOS](#):

- Connessione del sistema di memorizzazione con iPad compatibili
- Azioni disponibili
- Selezione di più elementi
- Accesso ai dispositivi di memorizzazione in un'applicazione
- Dispositivi di memorizzazione esterna e hub USB supportati
- Confronto tra prestazioni di memorizzazione esterna su un iPad e un computer
- Dispositivi di memorizzazione Thunderbolt
- Utilizzo della batteria
- Espulsione
- Formattazione
- Protezione mediante password
- Toolkit e connessioni di primo utilizzo

Domande frequenti

Per una guida su come configurare e utilizzare l'unità disco di LaCie, esaminare le domande frequenti riportate di seguito. Per ulteriori risorse di supporto accedere al sito dell'[Assistenza tecnica LaCie](#).

Tutti gli utenti

Problema: i trasferimenti di file sono troppo lenti

D: Le due estremità del cavo USB sono correttamente collegate?

R: Consultare i seguenti suggerimenti per la risoluzione dei problemi riguardanti il collegamento dei cavi:

- Verificare entrambe le estremità del cavo USB e assicurarsi che siano completamente inseriti nelle rispettive porte.
- Provare a scollegare il cavo, attendere 10 secondi e ricollegarlo.
- Provare a utilizzare un altro cavo USB.

D: Ci sono altri dispositivi USB collegati alla stessa porta o hub?

R: Scollegare gli altri dispositivi USB e vedere se le prestazioni dell'unità disco migliorano.

Problema: ho un vecchio computer con porte USB 3.0 (Tipo A)

D: La porta USB 3.2 Gen 1 dell'unità disco funziona con la porta USB 3.0 del mio computer?

R:Sì, il dispositivo è compatibile con le porte USB 3.0, tuttavia il prodotto non include un cavo con connettore USB Tipo A.

Problema: Devo utilizzare un hub USB per i miei dispositivi USB

D: Posso utilizzare la mia unità disco con un hub USB?

R : Sì, l'unità disco può essere collegata a un hub USB. Se si utilizza un hub e si riscontrano problemi di rilevamento, velocità di trasferimento dati più lente del solito, uno scollegamento casuale dal computer o altri problemi insoliti, provare a collegare l'unità disco direttamente alla porta USB del computer.

Alcuni hub USB sono meno efficienti nella gestione dell'alimentazione, il che può essere problematico per i dispositivi collegati. In tal caso, provare un hub USB alimentato che include un cavo di alimentazione.

Problema: i cavi USB forniti sono troppo corti

D: Posso utilizzare la mia unità disco con un cavo più lungo?

R: Sì, purché sia certificato secondo gli standard USB. Tuttavia, per ottimizzare le prestazioni, LaCie raccomanda di utilizzare il cavo fornito con l'unità disco. Se si utilizza un cavo più lungo e si verificano problemi di rilevamento, velocità di trasferimento o disconnessione, utilizzare il cavo originale fornito con l'unità disco.

Problema: Ricevo messaggi di errore sul trasferimento dei file

D: È stato visualizzato un messaggio "Errore -50" durante la copia su un volume FAT32?

R: Durante la copia di file o cartelle da un computer a un volume FAT32, alcuni caratteri nei nomi non possono essere copiati. Tali caratteri includono, in via esemplificativa: ? < > / \ :

Controllare i file e le cartelle per garantire che questi caratteri non siano contenuti nei nomi.

Se si tratta di un problema ricorrente o se non è possibile trovare i file con i caratteri non compatibili, considerare la possibilità di riformattare l'unità in NTFS (utenti Windows) o HFS+ (utenti Mac). Vedere [Partizionamento e formattazione facoltativi](#).

D: È stato visualizzato un messaggio di errore indicante che l'unità è stata scollegata quando all'uscita dalla modalità di sospensione?

R: Ignorare questo messaggio poiché l'unità viene montata nuovamente sul desktop a prescindere dal messaggio della finestra a comparsa. Le unità di LaCie consentono di risparmiare energia rallentando quando si imposta il computer in modalità di sospensione. Quando il computer esce dalla modalità di sospensione, l'unità potrebbe non avere abbastanza tempo per accelerare, generando la visualizzazione del messaggio a comparsa.

Mac

Problema: L'icona dell'unità disco non compare sulla scrivania

D: Il Finder configurato in modo da nascondere le unità disco sulla scrivania?

R: Accedere al Finder e controllare se è selezionato [Preferenze > Scheda generale > Visualizza questi](#)

elementi sulla scrivania. Verificare che **Dischi rigidi** sia selezionato.

D: L'unità disco viene montata nel sistema operativo?

R: Aprire Utilità disco su **Vai > Utilità > Utilità disco**. Se l'unità disco è elencata nella colonna a sinistra, verificare le tue preferenze del Finder per vedere il motivo per cui non viene visualizzata sulla scrivania (vedere la domanda precedente).

D: La configurazione del computer soddisfa i requisiti minimi di sistema per l'utilizzo con questa unità disco?

R: Aprire il seguente collegamento per l'elenco dei sistemi operativi supportati: www.lacie.com/os.

D: Sono stati seguiti i passaggi corretti per l'installazione in base al sistema operativo?

R: Rivedere la procedura di installazione in [Operazioni iniziali](#).

Problema: Desidero usare Mobile Drive Secure con Time Machine.

D: Posso usare Mobile Drive Secure con Time Machine?

R: Sì. L'unità è preformattata in exFAT per l'uso con PC e Mac. Per Time Machine, deve essere riformattata su Mac. La riformattazione eliminerà tutti i dati precedentemente memorizzati sull'unità. Per ulteriori informazioni, visitare il sito Web www.lacie.com/time-machine.

Windows

Problema: L'icona dell'unità disco non viene visualizzata in Risorse del Computer

D: L'unità disco è elencata in Gestione dispositivi?

R: Tutte le unità vengono visualizzate in almeno un luogo in Gestione Dispositivi.

Digitare Gestione dispositivi nel campo di ricerca per avviare lo strumento. Cercare nella sezione Unità disco e, se necessario, fare clic sul segno più (+) per visualizzare l'elenco completo dei dispositivi. In caso di dubbi sul fatto che l'unità sia elencata, scollegarla in modo sicuro e ricollegarla. L'elemento che cambia è l'unità disco di LaCie.

D: L'unità disco viene elencata accanto a un'insolita icona?

R: Gestione dispositivi di Windows di solito fornisce informazioni sui guasti delle periferiche. Sebbene Gestione dispositivi possa aiutare con la risoluzione della maggior parte dei problemi, potrebbe non visualizzare la causa precisa o fornire una soluzione precisa.

Un'icona insolita accanto all'unità disco può essere sintomo di un problema. Ad esempio, al posto dell'icona normale in base al tipo di dispositivo potrebbe esserci un punto esclamativo, interrogativo o una X. Fare clic con il pulsante destro del mouse sull'icona, quindi scegliere Proprietà. La scheda Generale fornisce un potenziale motivo per cui il dispositivo non funziona come previsto.

Regulatory Compliance

Product Name LaCie Mobile Drive Secure

Regulatory Model Number LRD0TUB

China RoHS 2



China RoHS 2 refers to the Ministry of Industry and Information Technology Order No. 32, effective July 1, 2016, titled Management Methods for the Restriction of the Use of Hazardous Substances in Electrical and Electronic Products. To comply with China RoHS 2, we determined this product's Environmental Protection Use Period (EPUP) to be 20 years in accordance with the Marking for the Restricted Use of Hazardous Substances in Electronic and Electrical Products, SJT 11364-2014.

中国 RoHS 2 是指 2016 年 7 月 1 日起施行的工业和信息化部令第 32 号“电力电子产品限制使用有害物质管理办法”。为了符合中国 RoHS 2 的要求，我们根据“电子电气产品有害物质限制使用标识”(SJT 11364-2014) 确定本产品的环保使用期 (EPUP) 为 20 年。

部件名称 Part Name	有害物质 Hazardous Substances					
	铅 (Pb)	汞 (Hg)	镉 (Cd)	六价铬 (Cr ⁺⁶)	多溴联苯 (PBB)	多溴二苯醚 (PBDE)
硬盘驱动器 HDD	X	O	O	O	O	O
外接硬盘印刷电路板 Bridge PCBA	X	O	O	O	O	O
电源 (如果提供) Power Supply (if provided)	X	O	O	O	O	O
接口电缆 (如果提供) Interface cable (if provided)	X	O	O	O	O	O
其他外壳组件 Other enclosure components	O	O	O	O	O	O

本表格依据 SJ/T 11364 的规定编制。

This table is prepared in accordance with the provisions of SJ/T 11364-2014

O: 表示该有害物质在该部件所有均质材料中的含量均在 GB/T 26572 规定的限量要求以下。

O: Indicates that the hazardous substance contained in all of the homogeneous materials for this part is below the limit requirement of GB/T26572.

X: 表示该有害物质至少在该部件的某一均质材料中的含量超出 GB/T 26572 规定的限量要求。

X: Indicates that the hazardous substance contained in at least one of the homogeneous materials used for this part is above the limit requirement of GB/T26572.

Taiwan RoHS

Taiwan RoHS refers to the Taiwan Bureau of Standards, Metrology and Inspection's (BSMI's) requirements in standard CNS 15663, Guidance to reduction of the restricted chemical substances in electrical and electronic equipment. Beginning on January 1, 2018, Seagate products must comply with the "Marking of presence" requirements in Section 5 of CNS 15663. This product is Taiwan RoHS compliant. The following table meets the Section 5 "Marking of presence" requirements.

台灣RoHS是指台灣標準局計量檢驗局(BSMI)對標準CNS15663要求的減排電子電氣設備限用化學物質指引。從2018年1月1日起, Seagate 產品必須符合CNS15663第5節「含有標示」要求。本產品符合台灣RoHS。下表符合第5節「含有標示」要求。

產品名稱: 外接式固態硬碟, 型號: LRD0TUB		Product Name: LaCie Mobile Drive Secure, Model: LRD0TUB					
單元 Unit		限用物質及其化學符號			Restricted Substance and its chemical symbol		
		鉛 (Pb)	汞 (Hg)	鎘 (Cd)	六價鉻 (Cr ⁺⁶)	多溴聯苯 (PBB)	多溴二苯醚 (PBDE)
硬盤驅動器	HDD	—	0	0	0	0	0
外接硬盤印刷電路板	Bridge PCBA	—	0	0	0	0	0
電源 (如果提供)	Power Supply (if provided)	—	0	0	0	0	0
傳輸線材 (如果提供)	Interface cable (if provided)	—	0	0	0	0	0
其他外殼組件	Other enclosure components	0	0	0	0	0	0

備考 1. "0" 係指該項限用物質之百分比含量未超出百分比含量基準值。
 Note 1. "0" indicates that the percentage content of the restricted substance does not exceed the percentage of reference value of presence.

備考 2. "—" 係指該項限用物質為排除項目。
 Note 2. "—" indicates that the restricted substance corresponds to the exemption.