



LaCie Mobile SSD Secure Benutzerhandbuch



Hier klicken, um eine aktuelle Online-Version dieses Dokuments aufzurufen. Auch finden Sie hier die aktuellsten Inhalte sowie erweiterbare Illustrationen, eine übersichtlichere Navigation sowie Suchfunktionen.

Contents

1	Willkommen	4
	Packungsinhalt	4
	Mindestanforderungen	4
	• Anschlüsse	4
	• Betriebssystem	4
	• Empfohlene freie Datenträger-Mindestkapazität	4
2	Erste Schritte	5
	USB-Kabel anschließen	5
	Mobile SSD Secure einrichten	6
	• Beginnen Sie hier	6
	• Gerät registrieren	6
	• Toolkit herunterladen	7
	• Toolkit installieren	7
3	Toolkit zum Einrichten von Sicherheit und mehr verwenden	9
	Sicherheitsfunktionen aktivieren	9
	Anlegen eines Sicherungsplans (nur Windows)	9
	Einrichten eines Spiegelordners	9
4	Gerät sicher von Ihrem Computer entfernen	10
	Windows	10
	Mac	10
	• Auswerfen über das Finder-Fenster	10
	• Auswerfen über den Schreibtisch	10
5	Optionales Formatieren und Partitionieren	12
	Dateisystemformat auswählen	12
	• Kompatibilität mit Windows und Mac	12
	• Optimierte Leistung für Windows	12
	• Optimierte Leistung für macOS	12
	• Weitere Informationen	13
	Anleitung zur Formatierung	13
6	Häufig gestellte Fragen	14
	Alle Benutzer	14
	• Problem: Dateiübertragungen sind zu langsam	14
	• Problem: Ich besitze einen älteren Computer mit USB 3.0-Anschlüssen (Typ A)	14

- Problem: Ich muss einen USB-Hub für meine USB-Geräte verwenden 14
- Problem: Das mitgelieferte USB-Kabel ist zu kurz 15
- Problem: Ich erhalte Fehlermeldungen bei der Dateiübertragung 15
- Mac** **15**
- Problem: Auf dem Desktop wird kein Gerätesymbol angezeigt..... 15
- Windows** **16**
- Problem: Das Gerät wird nicht unter „Computer“ angezeigt 16

7 Regulatory Compliance 18

- China RoHS 2 18
- Taiwan RoHS 19

Willkommen

Packungsinhalt

- LaCie Mobile SSD Secure
- USB-C-Kabel
- Installationsanleitung

Mindestanforderungen

Anschlüsse

Verwenden Sie das beiliegende Kabel, um das LaCie-Gerät an einen USB-Typ-C-Anschluss am Computer anzuschließen.

Betriebssystem

Gehen Sie zu [Benötigtes Betriebssystem für Hardware und Software von Seagate](#).

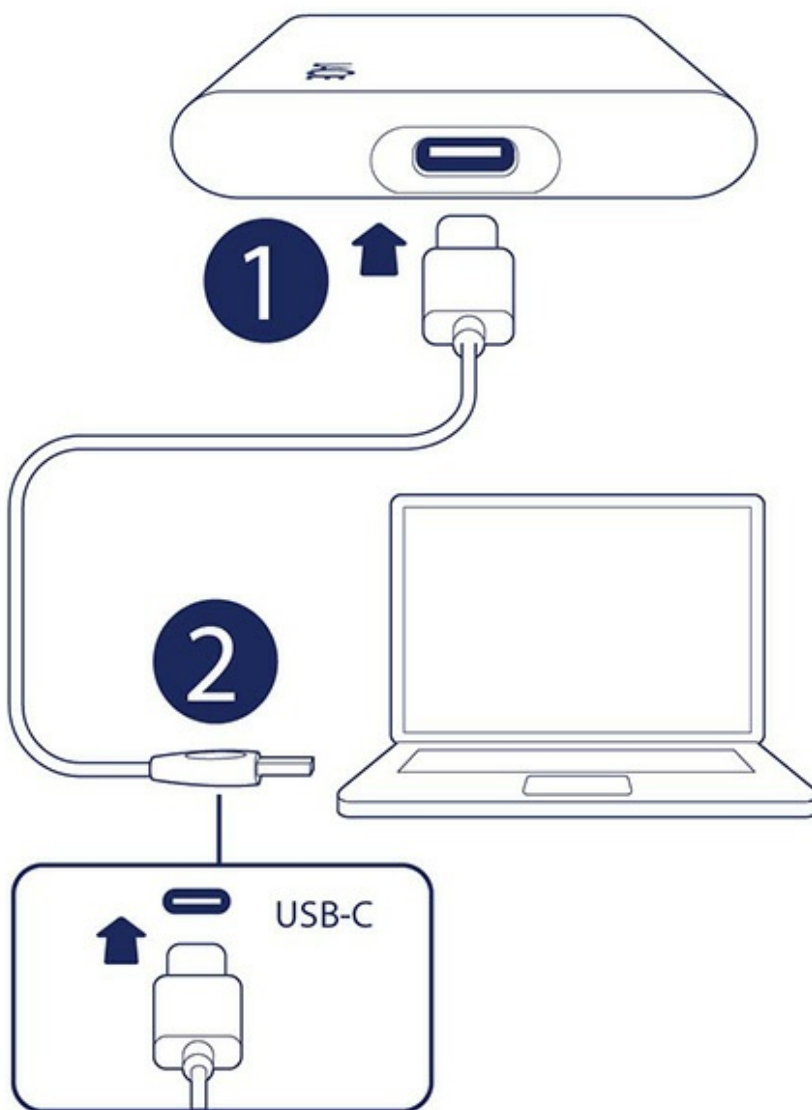
Empfohlene freie Datenträger-Mindestkapazität:

600 MB.

Erste Schritte

USB-Kabel anschließen

Schließen Sie die LaCie Mobile SSD Secure mit dem USB-C-Kabel am USB-C-Anschluss Ihres Computers an.





Sie können das LaCie-Gerät an einen USB-A-Anschluss des Computers anschließen. Im Lieferumfang des Geräts ist kein USB-C-auf-USB-A-Kabel enthalten.

Mobile SSD Secure einrichten

Bei der Einrichtung können Sie:

Mobile SSD Secure registrieren

Holen Sie mit einfachem Zugriff auf Informationen und Support alles aus Ihrem Laufwerk heraus .

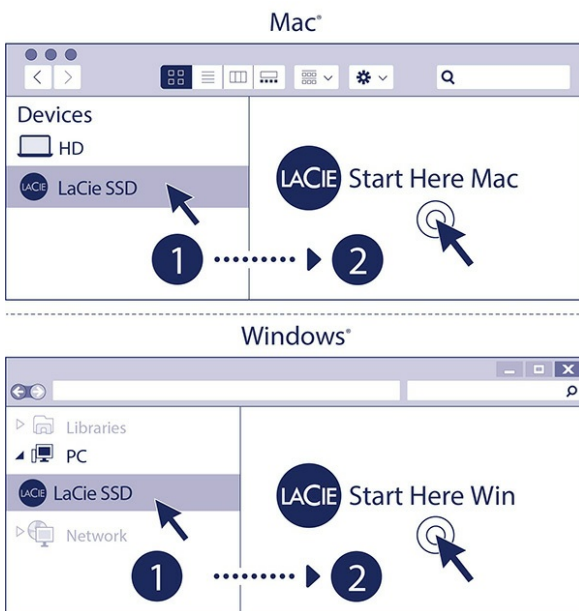
Toolkit installieren

Richten Sie Sicherheitsfunktionen, Sicherungspläne und vieles mehr ein.



Ihr Computer muss mit dem Internet verbunden sein, um Ihr Gerät zu registrieren und Toolkit zu installieren.

Beginnen Sie hier



Greifen Sie über einen Dateimanager wie den Datei-Explorer oder Finder auf Ihr Gerät zu und starten Sie [Start Here Win](#) oder [Start Here Mac](#).

Gerät registrieren

Register

Jane

Doe

jdoe@example.com

I have read and agree to...

- Terms and Conditions
- Privacy Statement
- Optional Offers

Register

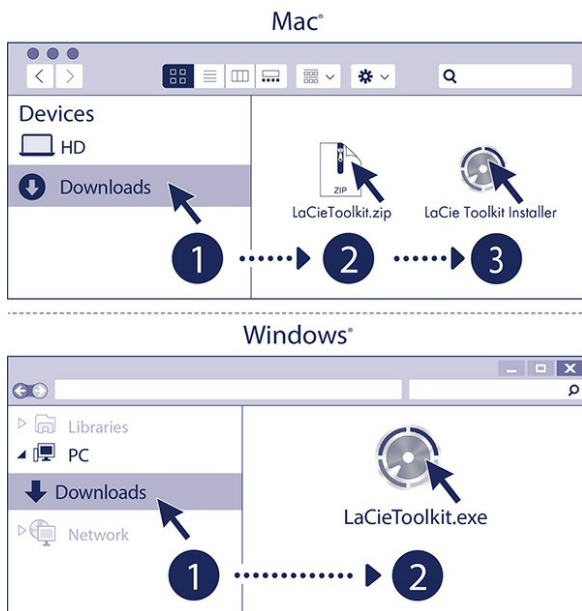
Geben Sie Ihre Informationen ein und klicken Sie auf [Registrieren](#).

Toolkit herunterladen



Klicken Sie auf die Schaltfläche [Download](#).

Toolkit installieren



Öffnen Sie mit einem Dateimanager wie Finder oder Datei-Explorer Ihren Download-Ordner.



Klicken Sie auf die Datei [LaCieToolkit.exe](#), um die Anwendung zu starten.



Öffnen Sie die Datei [LaCieToolkit.zip](#). Klicken Sie auf das [LaCie Toolkit-Installationsprogramm](#), um die Anwendung zu starten.



Ihr Computer muss mit dem Internet verbunden sein, um Toolkit zu installieren und zu aktualisieren.

Toolkit zum Einrichten von Sicherheit und mehr verwenden

Toolkit stellt nützliche Tools für folgende Zwecke bereit: einfaches Verwalten von Sicherheitsfunktionen, Einrichten von Sicherungsplänen und Spiegelungsordnern und vieles mehr.

Sicherheitsfunktionen aktivieren

Toolkit ist zur Aktivierung der Sicherheitsfunktion für die LaCie Mobile SSD Secure erforderlich. Installieren Sie Toolkit, um Ihr Gerät über die 256-Bit-Verschlüsselung von Seagate Secure mit einem Kennwortschutz zu versehen.

- [Klicken Sie hier](#) für weitere Informationen zur Aktivierung der Sicherheitsfunktionen.

Anlegen eines Sicherungsplans (nur Windows)

Erstellen Sie einen Plan, der auf den Inhalt, das Speichergerät und den Zeitplan Ihrer Wahl zugeschnitten ist.

- [Klicken Sie hier](#) für Informationen zum Einrichten eines Sicherungsplans.

Einrichten eines Spiegelordners

Erstellen Sie einen Spiegelordner auf Ihrem PC oder Mac, der mit Ihrem Speichergerät synchronisiert wird. Immer wenn Sie in einem Ordner Dateien hinzufügen, bearbeiten oder löschen, aktualisiert Toolkit automatisch den anderen Ordner mit den Änderungen.

- [Klicken Sie hier](#) für Informationen zum Erstellen eines Spiegelordners.

Gerät sicher von Ihrem Computer entfernen

Bevor Sie die Kabelverbindung eines Speicherlaufwerks trennen, sollten Sie es immer im Betriebssystem sicher entfernen bzw. auswerfen. Der Computer muss letzte Speicher- und Aufräumvorgänge abschließen, bevor das Laufwerk entfernt werden kann. Wenn Sie die Verbindung vorzeitig trennen und nicht zuvor die Funktion zum sicheren Entfernen verwenden, kann es zur Beschädigung von Dateien kommen.

Windows

Verwenden Sie die Funktion zum sicheren Trennen des Geräts.

1. Klicken Sie in der Windows-Taskleiste auf das Symbol „Hardware sicher entfernen“, um die Geräte anzuzeigen, die Sie auswerfen können.
2. Wenn Sie das Symbol „Hardware sicher entfernen“ nicht finden können, klicken Sie in der Infoleiste auf „Ausgeblendete Symbole einblenden“, um alle Symbole im Infobereich anzuzeigen.
3. Wählen Sie in der Liste das Gerät aus, das Sie auswerfen möchten. Windows zeigt eine Benachrichtigung an, wenn das Gerät sicher entfernt werden kann.
4. Trennen Sie das Gerät vom Computer.

Mac

Auf Macs gibt es mehrere Möglichkeiten zum Auswerfen des Geräts. Nachfolgend werden zwei Optionen beschrieben.

Auswerfen über das Finder-Fenster

1. Öffnen Sie den Finder.
2. Wählen Sie in der Seitenleiste „Geräte“ aus und suchen Sie nach dem Gerät, das Sie auswerfen möchten. Klicken Sie auf das Auswerfen-Symbol rechts neben dem Namen der Festplatte.
3. Sobald das Gerät in der Seitenleiste nicht mehr angezeigt oder das Finder-Fenster geschlossen wird, können Sie das Schnittstellenkabel von Ihrem Mac abziehen.

Auswerfen über den Schreibtisch

1. Ziehen Sie das Symbol Ihres Geräts vom Schreibtisch in den Papierkorb.
2. Wenn das Gerätesymbol nicht mehr angezeigt wird, können Sie das Gerät von Ihrem Mac trennen.

Optionales Formatieren und Partitionieren

Ihr Gerät ist als exFAT (Extended File Allocation Table) vorformatiert und dadurch mit Mac- und Windows-Computern kompatibel.

Dateisystemformat auswählen

Machen Sie Ihre Entscheidung für ein Dateisystemformat von der Frage abhängig, ob **Kompatibilität** oder **Leistung** für Ihre alltägliche Verwendung der Festplatte wichtiger ist.

- **Kompatibilität** – Sie benötigen ein plattformübergreifendes Format, wenn Sie das Laufwerk sowohl an PCs als auch an Mac-Computer anschließen.
- **Leistung** – Wenn Sie die Festplatte nur an einen Computertyp anschließen, können Sie den Kopiervorgang von Dateien optimieren, indem Sie die Festplatte im nativen Dateisystem Ihres Betriebssystems formatieren.

Kompatibilität mit Windows und Mac

exFAT ist ein einfaches Dateisystem, das mit allen Versionen von Windows und neueren Versionen von macOS kompatibel ist. Wenn Sie die Festplatte sowohl mit PCs als auch Mac-Rechnern verwenden, formatieren Sie die Festplatte als exFAT. exFAT bietet zwar plattformübergreifende Kompatibilität mit beiden Computertypen, beachten Sie jedoch Folgendes:

- exFAT ist nicht mit integrierten Sicherungsdienstprogrammen wie Dateiversionsverlauf (Windows) oder Time Machine (macOS) kompatibel bzw. wird dafür nicht empfohlen. Wenn Sie eines dieser Sicherungsdienstprogramme verwenden möchten, sollten Sie die Festplatte für das native Dateisystem des Computers formatieren, auf dem das Dienstprogramm ausgeführt wird.
- exFAT ist kein Journaling-Dateisystem, was bedeutet, dass es anfälliger gegenüber Datenbeschädigungen ist, wenn Fehler auftreten oder die Festplatte nicht ordnungsgemäß vom Computer getrennt wird.

Optimierte Leistung für Windows

NTFS (New Technology File System) ist ein proprietäres Journaling-Dateisystem für Windows. macOS kann NTFS-Volumes lesen, aber nicht nativ darauf schreiben. Das heißt, Ihr Mac kann zwar Dateien von einer NTFS-formatierten Festplatte kopieren, aber keine Dateien zur Festplatte hinzufügen oder davon entfernen. Wenn Sie mit Mac-Rechnern eine größere Flexibilität als diese einseitige Übertragung benötigen, erwägen Sie exFAT.

Optimierte Leistung für macOS

Apple bietet zwei proprietäre Dateisysteme.

Mac OS Extended (auch als Hierarchical File System Plus oder HFS+ bezeichnet) ist ein Dateisystem von Apple, das seit 1998 für mechanische und hybride interne Festplatten verwendet wird. macOS Sierra (Version 10.12) und frühere Versionen nutzen standardmäßig HFS+.

APFS (Apple File System) ist ein Dateisystem von Apple, das für Solid-State-Drives (SSDs) und Flash-basierte Speichersysteme optimiert ist, aber auch mit Festplatten (HDDs) funktioniert. Es wurde bei der Einführung von macOS High Sierra (Version 10.13) vorgestellt. APFS kann nur von Mac-Computern gelesen werden, auf denen High Sierra oder neuer ausgeführt wird.

Beachten Sie bei der Wahl zwischen den Apple-Dateisystemen Folgendes:

- Windows kann APFS- und HFS+-Volumes nicht nativ lesen oder darauf schreiben. Wenn Sie plattformübergreifende Kompatibilität benötigen, sollten Sie die Festplatte als exFAT formatieren.
- Wenn Sie die Festplatte mit Time Machine verwenden möchten:
 - Das Standardformat für macOS Big Sur (Version 11) und neuer ist APFS.
 - Das Standardformat für macOS Catalina (Version 10.15) und früher ist HFS+.
- Wenn Sie mit Ihrer Festplatte Dateien zwischen Mac-Rechnern verschieben möchten, auf denen ältere Betriebssystemversionen laufen, sollten Sie erwägen, die Festplatte als HFS+ anstatt APFS zu formatieren.
- macOS-Dateisysteme und Android: Wenn die Festplatte für macOS formatiert wird, werden Verbindungen zu Android-Mobilgeräten möglicherweise nicht unterstützt.

Weitere Informationen

Weitere Faktoren, die Sie bei der Auswahl des Dateisystemformats berücksichtigen sollten, finden Sie unter [Dateisystemformate im Vergleich](#).

Anleitung zur Formatierung

Anleitungen zum Formatieren Ihrer Festplatte finden Sie unter [Formatieren Ihrer Festplatte](#).

Häufig gestellte Fragen

Die nachfolgend aufgeführten häufig gestellten Fragen bieten Hilfestellung beim Einrichten und Verwenden der LaCie Mobile SSD Secure. Für weitere Unterstützung wenden Sie sich an den [LaCie-Kundendienst](#).

Alle Benutzer

Problem: Dateiübertragungen sind zu langsam

F: Sind beide Enden des Ethernet-Kabels ordnungsgemäß verbunden?

A: Sehen Sie sich die folgenden Tipps zur Fehlerbehebung für Kabelverbindungen an:

- Überprüfen Sie beide Enden des USB-Kabels und stellen Sie sicher, dass sie vollständig in ihren jeweiligen Anschlüssen sitzen.
- Ziehen Sie ein Kabel ab, warten Sie 10 Sekunden und verbinden Sie es dann wieder.
- Versuchen Sie ein anderes USB-Kabel.

F: Sind andere USB-Geräte an denselben Anschluss oder Hub angeschlossen?

A: Trennen Sie die anderen USB-Geräte und prüfen Sie, ob sich die Übertragungsrage verbessert.

Problem: Ich besitze einen älteren Computer mit USB 3.0-Anschlüssen (Typ A)

F: Funktioniert mein Gerät an einem USB 3.0-Anschluss?

A: Ja, das Gerät ist mit USB 3.0-Anschlüssen kompatibel, allerdings liegt dem Produkt kein Kabel mit einem USB-Typ-A-Anschluss bei. Die Datenübertragungsgeschwindigkeit von USB 3.0 ist wesentlich geringer.

Problem: Ich muss einen USB-Hub für meine USB-Geräte verwenden

F: Lässt sich das Gerät auch an einem USB-Hub verwenden?

A: Ja, Sie können das Gerät an einem USB-Hub anschließen. Wenn es bei der Verwendung eines Hubs zu Problemen kommt und das Gerät zum Beispiel nicht erkannt wird, die Datenübertragung ungewöhnlich

langsam ist, die Laufwerksverbindung zum Computer sporadisch getrennt wird oder andere Probleme auftreten, sollten Sie das Gerät zunächst an einem USB-Anschluss Ihres Computers anschließen.

Einige USB-Hubs sind nicht sehr effizient bei der Energieverwaltung, was für angeschlossene Geräte problematisch sein kann. In einem solchen Fall sollten Sie einen USB-Hub mit Stromanschluss in Betracht ziehen, der mit einem Stromkabel versorgt wird.

Problem: Das mitgelieferte USB-Kabel ist zu kurz

F: Funktioniert das Gerät auch mit einem längeren Kabel?

A: Ja, sofern dieses den USB-Normen entspricht. Für optimale Leistung rät LaCie jedoch dazu, das im Lieferumfang des Geräts enthaltene Kabel zu verwenden. Wenn bei der Verwendung eines längeren Kabels Probleme auftreten und das Gerät nicht erkannt wird, die Datenübertragung sehr langsam ist oder es zu sporadischen Verbindungsverlusten kommt, verwenden Sie das Originalkabel des Geräts.

Problem: Ich erhalte Fehlermeldungen bei der Dateiübertragung

F: Haben Sie beim Kopieren auf ein FAT32-Volumen eine „Fehler -50“-Meldung erhalten?

A: Beim Kopieren von Dateien oder Ordnern von einem Computer auf ein FAT32-Volumen können bestimmte Zeichen in den Namen nicht kopiert werden. Diese Zeichen sind unter anderem: ? < > / \ :

Überprüfen Sie Ihre Dateien und Ordner, um sicherzustellen, dass diese Zeichen nicht in den Namen enthalten sind.

Wenn dieses Problem immer wieder auftritt oder Sie keine Dateien mit inkompatiblen Zeichen finden können, sollten Sie eine Neuformatierung des Laufwerks mit NTFS (Windows-Benutzer) oder HFS+ (Mac-Benutzer) in Betracht ziehen. Siehe [Optionale Formatierung und Partitionierung](#).

F: Haben Sie eine Fehlermeldung erhalten, die Ihnen mitteilt, dass das Laufwerk beim Beenden des Ruhezustands getrennt wurde?

A: Ignorieren Sie diese Meldung. Das Laufwerk wird trotz des Pop-ups wieder auf dem Desktop gemountet. Wenn Sie den Computer in den Ruhemodus versetzen, fährt die LaCie-Festplatte ebenfalls herunter, um Energie zu sparen. Wenn der Computer aus dem Ruhezustand erwacht, hat das Laufwerk möglicherweise nicht genug Zeit, um hochzufahren, wodurch das Pop-up erscheint.

Mac

Problem: Auf dem Desktop wird kein Gerätesymbol angezeigt

F: Ist Ihr Finder so konfiguriert, dass er Festplatten auf dem Desktop ausblendet?

A: Öffnen Sie den Finder und dann [Einstellungen | Allgemein | Diese Elemente auf dem Desktop anzeigen](#). Bestätigen Sie, dass [Festplatten](#) ausgewählt ist.

F: Ist das Gerät im Betriebssystem gemountet?

A: Öffnen Sie das Festplattendienstprogramm unter [Los | Dienstprogramme | Festplattendienstprogramm](#). Wenn das Gerät in der linken Spalte angezeigt wird, prüfen Sie in den Finder-Einstellungen, ob die Option zur Anzeige des Geräts auf dem Desktop ausgewählt ist (siehe Frage oben).

F: Erfüllt Ihr Computer die minimalen Systemanforderungen für das Gerät?

A: Eine Liste der unterstützten Betriebssysteme finden Sie auf der Produktverpackung.

F: Haben Sie die richtigen Installationsschritte für Ihr Betriebssystem befolgt?

A: Informieren Sie sich über die Installationsschritte in [Erste Schritte](#).

Windows

Problem: Das Gerät wird nicht unter „Computer“ angezeigt

F: Wird das Gerät im Geräte-Manager aufgeführt?

A: Alle Laufwerke erscheinen an mindestens einer Stelle im Geräte-Manager.

Geben Sie in der Suchleiste *Geräte-Manager* ein, um das Fenster zu öffnen. Suchen Sie im Abschnitt Laufwerke und klicken Sie eventuell auf das Pluszeichen (+), um eine Liste aller Geräte anzuzeigen. Wenn Sie sich nicht sicher sind, ob Ihr Laufwerk in der Liste aufgeführt ist, trennen Sie es sicher und schließen Sie es dann wieder an. Der geänderte/neue Eintrag ist Ihr LaCie-Gerät.

F: Wird neben Ihrem Gerät ein ungewöhnliches Symbol angezeigt?

A: Der Windows-Geräte-Manager zeigt in der Regel Informationen zu Fehlern bei Peripheriegeräten an. Der Geräte-Manager kann zwar bei der Fehlerbehebung der meisten Probleme helfen, zeigt aber möglicherweise nicht die genaue Ursache an oder bietet keine präzise Lösung.

Ein ungewöhnliches Symbol neben dem Gerät kann auf ein Problem hinweisen. Zum Beispiel kann anstelle des Geräteklassensymbols ein Ausrufezeichen, Fragezeichen oder ein X angezeigt werden. Klicken Sie mit

der rechten Maustaste auf dieses Symbol und wählen Sie [Eigenschaften](#). Die Registerkarte [Allgemein](#) enthält Informationen zu den möglichen Ursachen des Problems.

Regulatory Compliance

Product Name LaCie Mobile SSD Secure

Regulatory Model Number SRD0FV5

China RoHS 2



China RoHS 2 refers to the Ministry of Industry and Information Technology Order No. 32, effective July 1, 2016, titled Management Methods for the Restriction of the Use of Hazardous Substances in Electrical and Electronic Products. To comply with China RoHS 2, we determined this product's Environmental Protection Use Period (EPUP) to be 20 years in accordance with the Marking for the Restricted Use of Hazardous Substances in Electronic and Electrical Products, SJT 11364-2014.

中国 RoHS 2 是指 2016 年 7 月 1 日起施行的工业和信息化部令第 32 号“电力电子产品限制使用有害物质管理办法”。为了符合中国 RoHS 2 的要求，我们根据“电子电气产品有害物质限制使用标识”(SJT 11364-2014) 确定本产品的环保使用期 (EPUP) 为 20 年。

部件名称 Part Name	有害物质 Hazardous Substances					
	铅 (Pb)	汞 (Hg)	镉 (Cd)	六价铬 (Cr ⁶⁺)	多溴联苯 (PBB)	多溴二苯醚 (PBDE)
固态驱动器 SSD	X	0	0	0	0	0
外接硬盘印刷电路板 Bridge PCBA	X	0	0	0	0	0
电源(如果提供) Power Supply (if provided)	X	0	0	0	0	0
接口电缆(如果提供) Interface cable (if provided)	X	0	0	0	0	0
其他外壳组件 provided)	0	0	0	0	0	0

本表格依据 SJ/T 11364 的规定编制。

This table is prepared in accordance with the provisions of SJ/T 11364-2014

O: 表示该有害物质在该部件所有均质材料中的含量均在 GB/T 26572 规定的限量要求以下。

O: Indicates that the hazardous substance contained in all of the homogeneous materials for this part is below the limit requirement of GB/T26572.

X: 表示该有害物质至少在该部件的某一均质材料中的含量超出 GB/T 26572 规定的限量要求。

X: Indicates that the hazardous substance contained in at least one of the homogeneous materials used for this part is above the limit requirement of GB/T26572.

Taiwan RoHS

Taiwan RoHS refers to the Taiwan Bureau of Standards, Metrology and Inspection's (BSMI's) requirements in standard CNS 15663, Guidance to reduction of the restricted chemical substances in electrical and electronic equipment. Beginning on January 1, 2018, Seagate products must comply with the "Marking of presence" requirements in Section 5 of CNS 15663. This product is Taiwan RoHS compliant. The following table meets the Section 5 "Marking of presence" requirements.

台灣RoHS是指台灣標準局計量檢驗局(BSMI)對標準CNS15663要求的減排電子電氣設備限用化學物質指引。從2018年1月1日起, Seagate 產品必須符合CNS15663第5節「含有標示」要求。本產品符合台灣RoHS。下表符合第5節「含有標示」要求。

產品名稱: 外接式固態硬碟, 型號: SRD0FV5		Product Name: LaCie Mobile SSD Secure, Model: SRD0FV5					
單元 Unit		限用物質及其化學符號			Restricted Substance and its chemical symbol		
		鉛 (Pb)	汞 (Hg)	鎘 (Cd)	六價鉻 (Cr ⁺⁶)	多溴聯苯 (PBB)	多溴二苯醚 (PBDE)
固態驅動器	SSD	—	○	○	○	○	○
外接硬盤印刷電路板	Bridge PCBA	—	○	○	○	○	○
電源 (如果提供)	Power Supply (if provided)	—	○	○	○	○	○
傳輸線材 (如果提供)	Interface cable (if provided)	—	○	○	○	○	○
其他外殼組件	Other enclosure components	○	○	○	○	○	○

備考 1. “○” 係指該項限用物質之百分比含量未超出百分比含量基準值。
 Note 1. “○” indicates that the percentage content of the restricted substance does not exceed the percentage of reference value of presence.

備考 2. “—” 係指該項限用物質為排除項目。
 Note 2. “—” indicates that the restricted substance corresponds to the exemption.