



# LaCie Mobile SSD Secure Manual del usuario

---



**Haga clic aquí para acceder a una versión en línea actualizada** de este documento. También encontrará el contenido más reciente, así como ilustraciones expandibles, fácil navegación y funciones de búsquedas.

# Contents

<b>1</b>	<b>Bienvenido</b>	<b>4</b>
	Contenido de la caja	4
	Requisitos mínimos del sistema	4
	• Puertos	4
	• Sistema operativo	4
	• Se recomienda tener un espacio libre en el disco mínimo	4
<b>2</b>	<b>Primeros pasos</b>	<b>5</b>
	Conecte el cable USB	5
	Configurar MobileSSD Secure	6
	• Comience aquí	6
	• Registre su dispositivo	6
	• Descargue Toolkit	7
	• Instale Toolkit	7
<b>3</b>	<b>Use Toolkit para configurar la seguridad y más</b>	<b>9</b>
	Habilitar la seguridad	9
	Comience un plan de copias de seguridad (solo para Windows)	9
	Configure una carpeta de duplicación	9
<b>4</b>	<b>Extracción segura del dispositivo de su ordenador</b>	<b>10</b>
	Windows	10
	Mac	10
	• Expulsión a través de la ventana del Finder	10
	• Expulsión a través del escritorio	10
<b>5</b>	<b>Formateo y creación de particiones opcionales</b>	<b>12</b>
	Elección de un formato del sistema de archivos	12
	• Compatibilidad con Windows y Mac	12
	• Optimizar el rendimiento para Windows	12
	• Optimizar el rendimiento para macOS	13
	• Más información	13
	Instrucciones para el formateo	13
<b>6</b>	<b>Preguntas frecuentes</b>	<b>14</b>
	Todos los usuarios	14
	• Problema: las transferencias de mis archivos son demasiado lentas	14
	• Problema: tengo una computadora antigua con puertos USB 3.0 (Tipo A)	14

- Problema: debo usar un concentrador USB para mis dispositivos USB ..... 14
- Problema: el cable USB que viene incluido es demasiado corto ..... 15
- Problema: he recibido mensajes de error de transferencia de archivos ..... 15
- Mac** ..... **15**
- Problema: el icono del dispositivo no aparece en mi sobremesa ..... 16
- Windows** ..... **16**
- Problema: el icono del dispositivo no aparece en la computadora ..... 16

**7 Regulatory Compliance ..... 18**

- China RoHS 2 ..... 18
- Taiwan RoHS ..... 19

# Bienvenido

## Contenido de la caja

- LaCie Mobile SSD Secure
- Cable USB-C
- Guía de inicio rápido

## Requisitos mínimos del sistema

### Puertos

Utilice el cable que viene incluido para conectar su dispositivo LaCie a una computadora con un puerto USB-C.

### Sistema operativo

Diríjase a [Requisitos del sistema operativo para el hardware y software de Seagate](#).

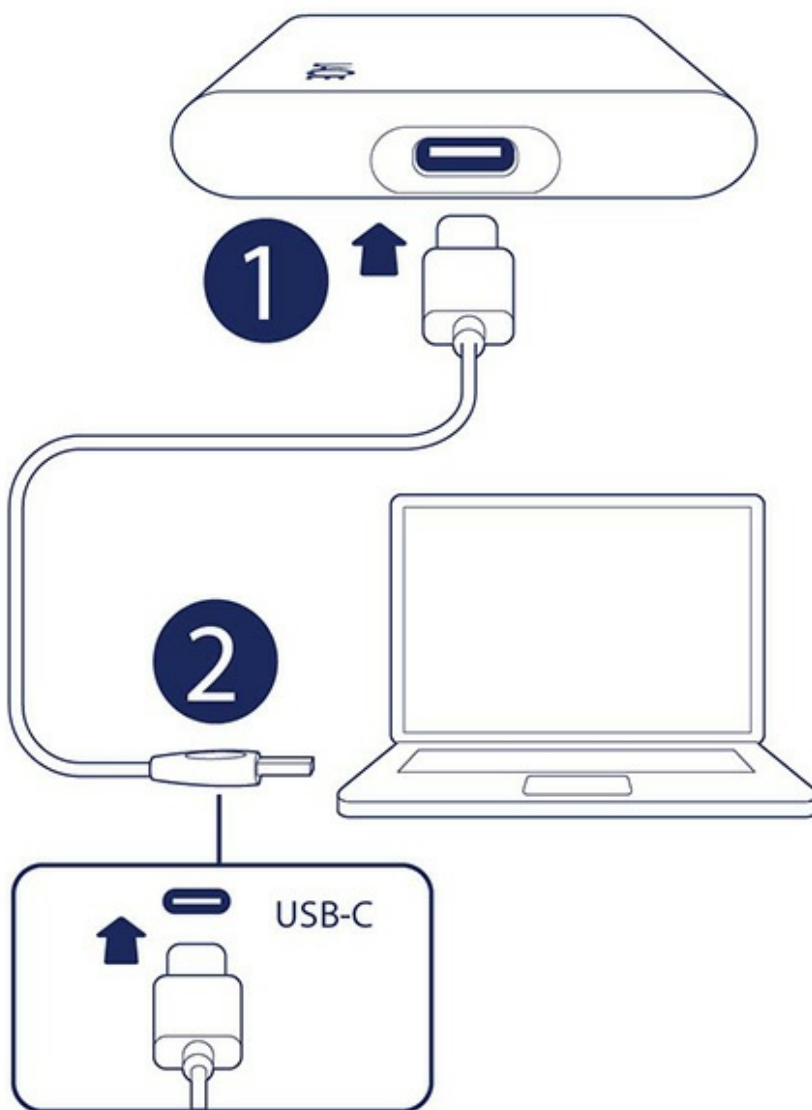
### Se recomienda tener un espacio libre en el disco mínimo

de 600 MB.

# Primeros pasos

## Conecte el cable USB

Use el cable USB-C para conectar LaCie Mobile SSD Secure al puerto USB-C de su computadora.



**i** Puede conectar su dispositivo LaCie a un puerto USB-A de su computadora. El cable USB-C a USB-A no viene incluido con este dispositivo.

## Configurar Mobile SSD Secure

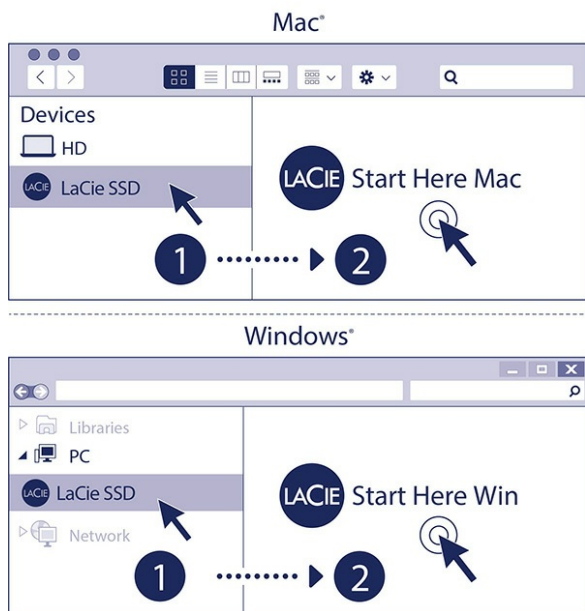
El proceso de configuración le permite:

<b>Realizar el registro de Mobile SSD Secure</b>	Sacar el máximo provecho de su unidad y contar con acceso fácil a la información y a la asistencia técnica.
<b>Instalar Toolkit</b>	Configurar la seguridad, los planes de copias de seguridad y mucho más.



Su computadora debe estar conectada a Internet para poder registrar su dispositivo e instalar Toolkit.

## Comience aquí



Con un administrador de archivos como Finder o File Explorer, abra Mobile SSD Secure y seleccione la opción [Start Here Win \(Comience aquí Win\)](#) o [Start Here Mac \(Comience aquí Mac\)](#).

## Registre su dispositivo

Register

Jane

Doe

jdoe@example.com

I have read and agree to...

- Terms and Conditions
- Privacy Statement
- Optional Offers

Register

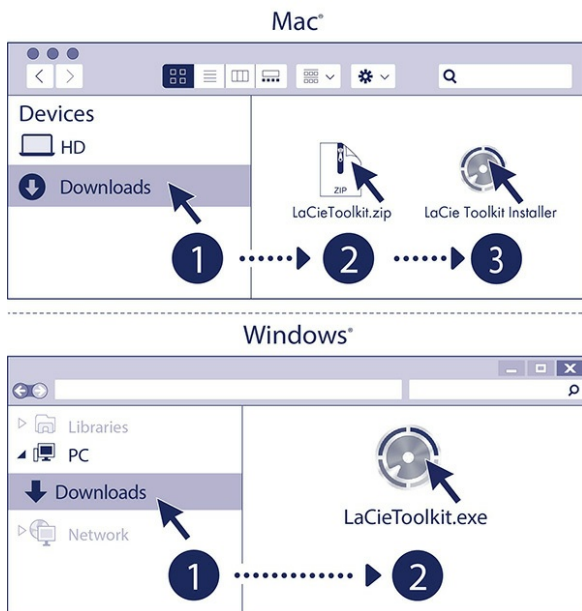
Ingrese su información y haga clic en [Register \(Registrar\)](#).

## Descargue Toolkit



Haga clic en el botón [Download \(Descargar\)](#).

## Instale Toolkit



Con un administrador de archivos como Finder o File Explorer, vaya a la carpeta de descargas.



Haga clic en el archivo [LaCieToolkit.exe](#) para ejecutar la aplicación.



Abra el archivo [}LaCieToolkit.zip](#). Haga clic en [LaCie Toolkit Installer](#) para ejecutar la aplicación.



Su computadora debe estar conectada a Internet para poder instalar y actualizar Toolkit.



# Use Toolkit para configurar la seguridad y más

Toolkit ofrece herramientas útiles que le permiten gestionar la seguridad de manera fácil, configurar los planes de copias de seguridad y la duplicación de carpetas, y mucho más.

## Habilitar la seguridad

Toolkit se necesita para habilitar la seguridad de LaCie Mobile SSD Secure. Asegúrese de instalar Toolkit para proteger su dispositivo con una contraseña a través del cifrado avanzado de 256 bits de Seagate Secure.

- [Haga clic aquí](#) si desea conocer información para habilitar la seguridad.

## Comience un plan de copias de seguridad (solo para Windows)

Cree un plan personalizado para el contenido, el dispositivo de almacenamiento y el horario que elija.

- [Haga clic aquí](#) si desea conocer información para configurar un plan de copias de seguridad.

## Configure una carpeta de duplicación

Cree una carpeta de duplicación en su PC o su Mac que esté sincronizada con su dispositivo de almacenamiento. Cada vez que agregue, edite o elimine archivos en una carpeta, Toolkit actualizará de manera automática la otra carpeta con los mismos cambios.

- [Haga clic aquí](#) si desea conocer información para crear una carpeta de duplicación.

# Extracción segura del dispositivo de su ordenador

Debe expulsar siempre la unidad de almacenamiento del ordenador antes de desconectarla físicamente. El ordenador debe realizar las operaciones de archivo y limpieza en la unidad antes de que pueda extraerse. Por tanto, si desconecta la unidad sin utilizar el software del sistema operativo, sus archivos pueden sufrir daños.

## Windows

Utilice la herramienta Quitar de forma segura para expulsar el dispositivo.

1. Haga clic en el icono Quitar hardware de forma segura de la bandeja del sistema de Windows para ver los dispositivos que puede expulsar.
2. Si no ve el icono Quitar hardware de forma segura, haga clic en la flecha Mostrar iconos ocultos en la bandeja del sistema para visualizar todos los iconos en el área de notificación.
3. En la lista de dispositivos, seleccione el que desee expulsar. Windows muestra una notificación cuando es seguro quitar el dispositivo.
4. Desconecte el dispositivo del ordenador.

## Mac

Existen diversas formas de expulsar el dispositivo de un equipo Mac. A continuación se sugieren dos opciones.

### Expulsión a través de la ventana del Finder

1. Abra una ventana del Finder.
2. En la barra lateral, acceda a Dispositivos y localice la unidad que desea expulsar. Haga clic en el símbolo de expulsión, situado a la derecha del nombre de la unidad.
3. Una vez que el dispositivo desaparezca de la barra lateral, o si se cierra la ventana del Finder, podrá desconectar el cable de interfaz del Mac.

### Expulsión a través del escritorio

1. Seleccione el icono de su dispositivo que aparece en el escritorio y arrástrelo a la papelera.
2. Cuando el icono del dispositivo ya no sea visible en el escritorio, podrá desconectarlo físicamente del Mac.



# Formateo y creación de particiones opcionales

Su dispositivo se encuentra preformateado en exFAT para garantizar su compatibilidad tanto con equipos Windows como Mac.

## Elección de un formato del sistema de archivos

Al elegir un formato del sistema de archivos, tenga en cuenta si para su uso diario de la unidad es más importante la **compatibilidad** o el **rendimiento**.

- **Compatibilidad:** Necesita un formato multiplataforma, ya que conecta su unidad tanto a equipos PC como Mac.
- **Rendimiento:** Si utiliza la unidad únicamente con un tipo de equipo, puede optimizar el rendimiento de la copia de archivos formateándola en el sistema de archivos nativo del sistema operativo de su ordenador.

## Compatibilidad con Windows y Mac

El sistema exFAT es un sistema de archivos ligero compatible con con todas las versiones de Windows y con las versiones más recientes del sistema macOS. Si usa su unidad con PC y con Mac, formatee la unidad en exFAT. Aunque exFAT ofrece acceso multiplataforma a ambos tipos de ordenador, recuerde lo siguiente:

- exFat no es compatible ni se recomienda para utilidades de copia de seguridad integradas como Historial de archivos (Windows) y Time Machine (MacOS). Si desea usar una de esas utilidades de copia de seguridad, debería formatear la unidad en el sistema de archivos nativo del ordenador que ejecute dicha utilidad.
- exFAT no es un sistema de archivos con registro ( journaled), lo cual significa que puede ser más susceptible a que se dañen los datos cuando se produzcan errores o si la unidad no se desconecta correctamente del ordenador.

## Optimizar el rendimiento para Windows

NTFS (New Technology File System) es un sistema de archivos con registro patentado para Windows. macOS puede leer volúmenes NTFS, pero no puede escribir en ellos de forma nativa. Esto significa que su equipo Mac puede copiar archivos desde una unidad con formato NTFS, pero no puede añadir archivos a ella ni eliminar archivos de ella. Si necesita más versatilidad que esta transferencia unidireccional con equipos Mac, piense en emplear el formato exFAT.

# Optimizar el rendimiento para macOS

Apple ofrece dos sistemas de archivos patentados.

Mac OS Extended (también conocido como Hierarchical File System Plus o HFS+) es un sistema de archivos de Apple utilizado desde 1998 para unidades internas mecánicas e híbridas. macOS Sierra (versión 10.12) y las versiones anteriores usan HFS+ de manera predeterminada.

APFS (sistema de archivos de Apple) es un sistema de archivos de Apple optimizado para las unidades de estado sólido (SSD) y los sistemas de almacenamiento basados en Flash, aunque también funciona con unidades de disco duro (HDD). Se presentó por primera vez con el lanzamiento de macOS High Sierra (versión 10.13). El sistema de archivos APFS solo lo pueden leer equipos Mac con High Sierra o versiones posteriores.

Al elegir entre sistemas de archivos de Apple, tenga en cuenta lo siguiente:

- Windows no puede leer ni escribir de forma nativa en los volúmenes con formato APFS o HFS+. Si necesita compatibilidad multiplataforma, debe formatear la unidad en exFAT.
- Si pretende utilizar la unidad con Time Machine:
  - El formato predeterminado para macOS Big Sur (versión 11) y versiones posteriores es APFS.
  - El formato predeterminado para macOS Catalina (versión 10.15) y versiones anteriores es HFS+.
- Si pretende utilizar la unidad para traspasar archivos entre equipos Mac con versiones anteriores del sistema operativo, considere formatear su unidad en HFS+ en vez de en APFS.
- Sistemas de archivos macOS y Android: Formatear su unidad para macOS puede que no sea compatible con las conexiones con dispositivos móviles Android.

## Más información

Si desea conocer más datos a tener en cuenta a la hora de elegir un formato del sistema de archivos, consulte la sección [Comparaciones de formatos de sistema de archivos](#).

## Instrucciones para el formateo

Para obtener instrucciones sobre cómo formatear su unidad, consulte la sección [Cómo formatear su unidad](#).

# Preguntas frecuentes

Para obtener ayuda para configurar y usar LaCie Mobile SSD Secure, revise las preguntas frecuentes que se muestran a continuación. Para obtener recursos de asistencia técnica adicionales, vaya a la sección de [Asistencia técnica de LaCie](#).

## Todos los usuarios

### Problema: las transferencias de mis archivos son demasiado lentas

P: ¿Los dos extremos del cable USB están firmemente conectados?

R: Revise los consejos para solucionar problemas de las conexiones de los cables a continuación:

- Verifique ambos extremos del cable USB y asegúrese de que estén completamente conectados en sus respectivos puertos.
- Intente desconectar el cable, espere 10 segundos y luego vuelva a conectarlo.
- Pruebe con un cable USB diferente.

P: ¿Hay otros dispositivos USB conectados en el mismo puerto o concentrador?

R: Desconecte los otros dispositivos USB y verifique si el rendimiento del dispositivo mejora.

### Problema: tengo una computadora antigua con puertos USB 3.0 (Tipo A)

P: ¿Mi dispositivo funcionará si la conecto al puerto USB 3.0 de una computadora?

R: Sí, el dispositivo es compatible con los puertos USB 3.0, sin embargo, el producto no incluye un cable con un conector USB Tipo A. Las velocidades de transferencia son mucho más lentas con USB 3.0.

### Problema: debo usar un concentrador USB para mis dispositivos USB

P: ¿Puedo usar mi dispositivo con un concentrador USB?

R: Sí, el dispositivo se puede conectar a un concentrador USB. Si usa un concentrador y encuentra problemas

de detección, velocidades de transferencia más lentas que las normales, desconexión aleatoria de su computadora u otros problemas poco comunes, intente conectar el dispositivo directamente al puerto USB de la computadora.

Algunos concentradores USB son poco eficientes con la administración de la energía, lo que puede ser problemático para los dispositivos conectados. En dicho caso, considere probar un concentrador USB con alimentación que incluya un cable de alimentación.

## Problema: el cable USB que viene incluido es demasiado corto

P: ¿Puedo usar mi dispositivo con un cable más largo?

R: Sí, siempre que esté certificado de acuerdo a las normas de USB. Sin embargo, LaCie recomienda usar el cable que se le entrega con el dispositivo para obtener mejores resultados. Si usa un cable más largo y experimenta problemas de detección, velocidades de transferencia o desconexión, use el cable original que se incluye con el dispositivo.

## Problema: he recibido mensajes de error de transferencia de archivos

P: ¿Recibió el mensaje "Error -50" al realizar una copia al volumen FAT32?

R: Al copiar archivos o carpetas de una computadora a un volumen FAT32, algunos caracteres de los nombres no pueden copiarse. Estos caracteres incluyen, pero no se limitan a: ? < > / \ :

Verifique sus archivos y carpetas para asegurarse de que los nombres no tengan estos caracteres.

Si se trata de un problema recurrente o no puede encontrar archivos con caracteres incompatibles, considere la posibilidad de reformatear la unidad a NTFS (usuarios de Windows) o HFS+ (usuarios de Mac). Consulte la opción [Formateo y partición opcional](#).

P: ¿Recibió un mensaje de error que le decía que la unidad se había desconectado al salir del modo de suspensión?

R: Ignore este mensaje ya que la unidad vuelve a instalarse en la sobremesa a pesar de que aparezca la ventana emergente. Las unidades LaCie ahorran energía en modo de espera (spin-down) cuando usted configura su computadora en modo de suspensión. Cuando la computadora sale del modo de suspensión, es posible que no tenga el tiempo suficiente para salir del modo de espera, lo que hace que aparezca la ventana emergente.

## Mac

## Problema: el icono del dispositivo no aparece en mi sobremesa

P: ¿El Finder está configurado para ocultar las unidades de disco duro en la sobremesa?

R: Vaya al Finder y verifique las opciones [Preferences \(Preferencias\) | General tab \(pestaña general\) | Show these items on the desktop \(Mostrar estos elementos en el escritorio\)](#). Confirme que la opción [Discos duros](#) está seleccionada.

P: ¿Su dispositivo está instalado en el sistema operativo?

R: Abra Utilidad de Discos a través de las opciones [Go \(Ir\) | Utilities \(Utilidades\) | Disk Utility \(Utilidad de discos\)](#). Si el dispositivo está en la lista de la columna de la izquierda, verifique las preferencias de su Finder para ver por qué no aparece en la sobremesa (vea la pregunta anterior).

P: ¿La configuración de su computadora cumple con los requisitos mínimos del sistema para usarla con este dispositivo?

R: Consulte el embalaje del producto para conocer la lista de sistemas operativos compatibles.

P: ¿Siguió correctamente los pasos para instalar su sistema operativo?

R: Revise los pasos de instalación en [Getting Started \(Cómo comenzar\)](#).

## Windows

### Problema: el icono del dispositivo no aparece en la computadora

P: ¿El dispositivo aparece en la lista de Device Manager (Administrador de dispositivos)?

R: Todas las unidades aparecen en al menos un lugar en el Administrador de dispositivos.

Escriba `Administrador de dispositivos` en `Buscar` para que se inicie. Busque en la sección `Unidades de Discos` y, si es necesario, haga clic en el icono `Más (+)` para ver la lista completa de dispositivos. Si no está seguro de que su unidad está en la lista, desenchúfela de manera segura y luego vuelva a conectarla. La entrada que cambia es su dispositivo de LaCie.

P: ¿Su dispositivo aparece con un icono inusual?

R: El Administrador de dispositivos de Windows generalmente proporciona información sobre las fallas de los dispositivos periféricos. Si bien el Administrador de dispositivos puede ayudar a solucionar la mayoría



de los problemas, es posible que no muestre la causa exacta o proporcione una solución precisa.

Un icono inusual en el dispositivo puede revelar un problema. Por ejemplo, si en lugar del icono normal basado en el tipo de dispositivo tiene un signo de exclamación, un signo de interrogación o una X. Haga clic con el botón derecho del mouse en este icono y luego elija la opción [Properties \(Propiedades\)](#). La pestaña [General](#) proporciona una posible razón por la que el dispositivo no funciona como se espera.

# Regulatory Compliance

Product Name LaCie Mobile SSD Secure

Regulatory Model Number SRD0FV5

## China RoHS 2



China RoHS 2 refers to the Ministry of Industry and Information Technology Order No. 32, effective July 1, 2016, titled Management Methods for the Restriction of the Use of Hazardous Substances in Electrical and Electronic Products. To comply with China RoHS 2, we determined this product's Environmental Protection Use Period (EPUP) to be 20 years in accordance with the Marking for the Restricted Use of Hazardous Substances in Electronic and Electrical Products, SJT 11364-2014.

中国 RoHS 2 是指 2016 年 7 月 1 日起施行的工业和信息化部令第 32 号“电力电子产品限制使用有害物质管理办法”。为了符合中国 RoHS 2 的要求，我们根据“电子电气产品有害物质限制使用标识”(SJT 11364-2014) 确定本产品的环保使用期 (EPUP) 为 20 年。

部件名称 Part Name	有害物质 Hazardous Substances					
	铅 (Pb)	汞 (Hg)	镉 (Cd)	六价铬 (Cr <sup>6+</sup> )	多溴联苯 (PBB)	多溴二苯醚 (PBDE)
固态驱动器 SSD	X	0	0	0	0	0
外接硬盘印刷电路板 Bridge PCBA	X	0	0	0	0	0
电源(如果提供) Power Supply (if provided)	X	0	0	0	0	0
接口电缆(如果提供) Interface cable (if provided)	X	0	0	0	0	0
其他外壳组件	0	0	0	0	0	0

本表格依据 SJ/T 11364 的规定编制。

This table is prepared in accordance with the provisions of SJ/T 11364-2014

O: 表示该有害物质在该部件所有均质材料中的含量均在 GB/T 26572 规定的限量要求以下。

O: Indicates that the hazardous substance contained in all of the homogeneous materials for this part is below the limit requirement of GB/T26572.

X: 表示该有害物质至少在该部件的某一均质材料中的含量超出 GB/T 26572 规定的限量要求。

X: Indicates that the hazardous substance contained in at least one of the homogeneous materials used for this part is above the limit requirement of GB/T26572.

# Taiwan RoHS

Taiwan RoHS refers to the Taiwan Bureau of Standards, Metrology and Inspection's (BSMI's) requirements in standard CNS 15663, Guidance to reduction of the restricted chemical substances in electrical and electronic equipment. Beginning on January 1, 2018, Seagate products must comply with the "Marking of presence" requirements in Section 5 of CNS 15663. This product is Taiwan RoHS compliant. The following table meets the Section 5 "Marking of presence" requirements.

台灣RoHS是指台灣標準局計量檢驗局(BSMI)對標準CNS15663要求的減排電子電氣設備限用化學物質指引。從2018年1月1日起, Seagate 產品必須符合CNS15663第5節「含有標示」要求。本產品符合台灣RoHS。下表符合第5節「含有標示」要求。

產品名稱: 外接式固態硬碟, 型號: SRD0FV5		Product Name: LaCie Mobile SSD Secure, Model: SRD0FV5					
單元 Unit		限用物質及其化學符號			Restricted Substance and its chemical symbol		
		鉛 (Pb)	汞 (Hg)	鎘 (Cd)	六價鉻 (Cr <sup>+6</sup> )	多溴聯苯 (PBB)	多溴二苯醚 (PBDE)
固態驅動器	SSD	—	○	○	○	○	○
外接硬盤印刷電路板	Bridge PCBA	—	○	○	○	○	○
電源 (如果提供)	Power Supply (if provided)	—	○	○	○	○	○
傳輸線材 (如果提供)	Interface cable (if provided)	—	○	○	○	○	○
其他外殼組件	Other enclosure components	○	○	○	○	○	○

備考 1. “○” 係指該項限用物質之百分比含量未超出百分比含量基準值。  
 Note 1. “○” indicates that the percentage content of the restricted substance does not exceed the percentage of reference value of presence.

備考 2. “—” 係指該項限用物質為排除項目。  
 Note 2. “—” indicates that the restricted substance corresponds to the exemption.