



One Touch with Hub

Manual del usuario



Haga clic aquí para acceder a una versión en línea actualizada de este documento. También encontrará el contenido más reciente, así como ilustraciones expandibles, fácil navegación y funciones de búsquedas.

Contents

1	Bienvenido	4
	Contenido de la caja	4
	Requisitos mínimos del sistema	4
	• Puertos	4
	• Sistema operativo	4
	• Espacio mínimo libre en disco	4
	Vistas	4
	• Parte frontal	4
	• Regresar	5
2	Primeros pasos	6
	Conectar la energía	6
	Conectar a la computadora	7
	Configuración de la unidad One Touch with Hub	8
	• Comience aquí	8
	• Registre su dispositivo	9
	• Descargue Toolkit	9
	• Instale Toolkit	9
3	Use Toolkit para habilitar la seguridad y más	11
	Habilitar la seguridad	11
	Comience un plan de copias de seguridad (solo para Windows)	11
	Configure una carpeta de duplicación	11
4	Formateo y creación de particiones opcionales	12
	Elección de un formato del sistema de archivos	12
	• Compatibilidad con Windows y Mac	12
	• Optimizar el rendimiento para Windows	12
	• Optimizar el rendimiento para macOS	13
	• Más información	13
	Instrucciones para el formateo	13
5	Extracción segura del dispositivo de su ordenador	14
	Windows	14
	Mac	14
	• Expulsión a través de la ventana del Finder	14
	• Expulsión a través del escritorio	14
6	Preguntas frecuentes	16

Todos los usuarios	16
• Problema: las transferencias de mis archivos son demasiado lentas	16
• Problema: mi computadora solo tiene puertos USB-C	16
• Problema: debo usar un concentrador USB para mis dispositivos USB	17
• Problema: los cables USB que vienen incluidos son demasiado cortos	17
• Problema: he recibido mensajes de error de transferencia de archivos	17
Windows	18
• Problema: el icono de la unidad de disco duro no aparece en la computadora	18
Mac	18
• Problema: el icono de la unidad de disco duro no aparece en mi sobremesa	18

7 Regulatory Compliance 20

China RoHS	20
Taiwan RoHS	20

Bienvenido

Contenido de la caja

- Seagate® One Touch con concentrador
- Adaptador de corriente (18W)
- Cable USB 3.0 (USB micro-b a USB-A)
- Guía de inicio rápido

Requisitos mínimos del sistema

Puertos

Puede conectar su dispositivo Seagate a una computadora con puerto USB-A.

Este dispositivo es compatible con las conexiones de los puertos de computadoras que son USB 3.0 y versiones posteriores.

Sistema operativo

Diríjase a [Requisitos del sistema operativo para el hardware y software de Seagate](#).

Espacio mínimo libre en disco

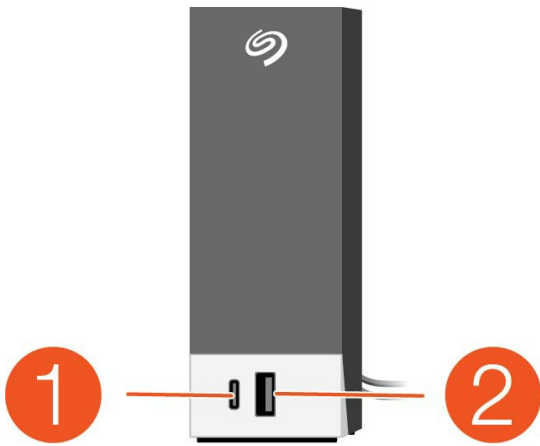
Se recomiendan 600 MB

Vistas

Parte frontal

Conecte dispositivos a los puertos del concentrador para:

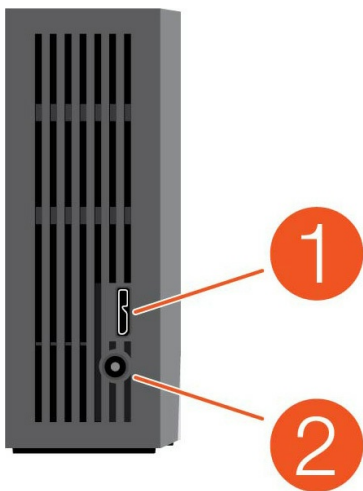
- Acceda a archivos y carpetas en unidades externas conectadas.
- Cargue dispositivos móviles, incluso cuando su computadora esté apagada.



1. Puerto concentrador **USB-C**: proporciona 3A de potencia a los dispositivos conectados
2. Puerto concentrador **USB-A**: proporciona 1 A de potencia a los dispositivos conectados

Regresar

Use el puerto USB micro-B para conectar One Touch con Hub a su computadora. Conecte la fuente de alimentación incluida al puerto de entrada de alimentación.

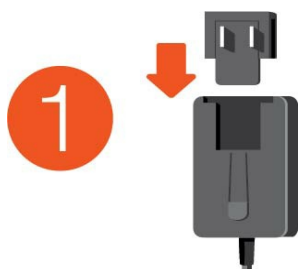


1. Puerto **USB micro-B**
2. **Entrada de alimentación**

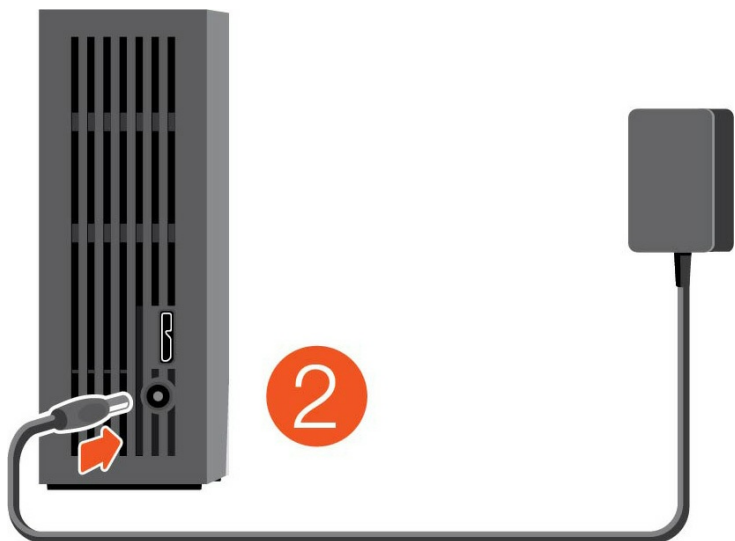
Primeros pasos

Conectar la energía

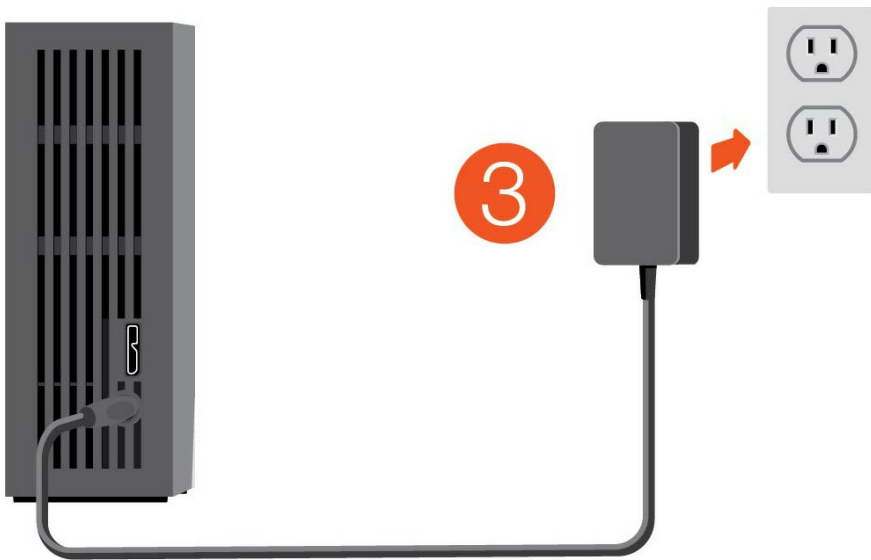
1. Ponga el conector del adaptador según su ubicación en el canal del suministro de energía. Deslícelo hasta que quede asegurado. Asegúrese de que está totalmente ajustado en el canal.



2. Conecte el cable de alimentación en la unidad Seagate One Touch with Hub.

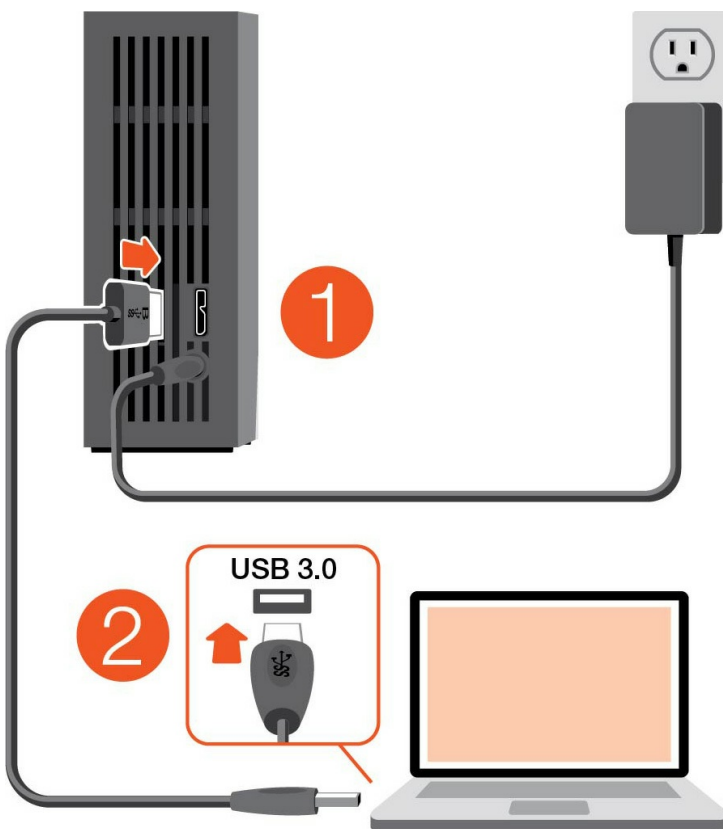


3. Conecte el suministro de energía a la toma de corriente (activa).



Conectar a la computadora

1. Conecte el extremo del cable USB micro-B al puerto USB micro-B de la One Touch with Hub.
2. Conecte el extremo del cable USB-A al puerto USB-A de su computadora.



i Puede conectar su dispositivo Seagate a un puerto USB-C de su computadora. El puerto USB-C debe ser compatible con USB 3.0 o versiones posteriores. El cable USB micro-B a USB-C no viene incluido con este dispositivo.

Configuración de la unidad One Touch with Hub

El proceso de configuración le permite:

Registrar la unidad Seagate One Touch with Hub

Sacar el máximo provecho de su unidad y contar con acceso fácil a la información y a la asistencia técnica.

Instalar Toolkit

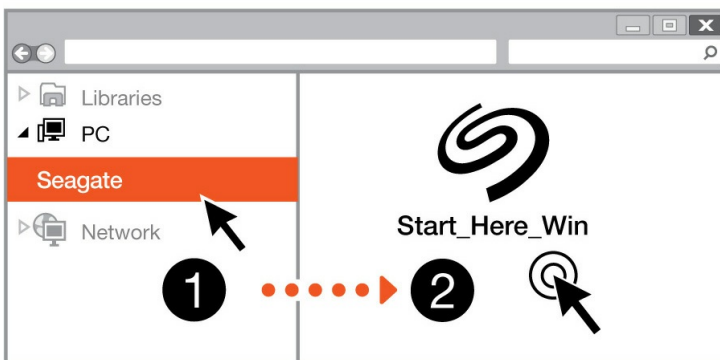
Activar la seguridad, configurar los planes de copias de seguridad, y más.



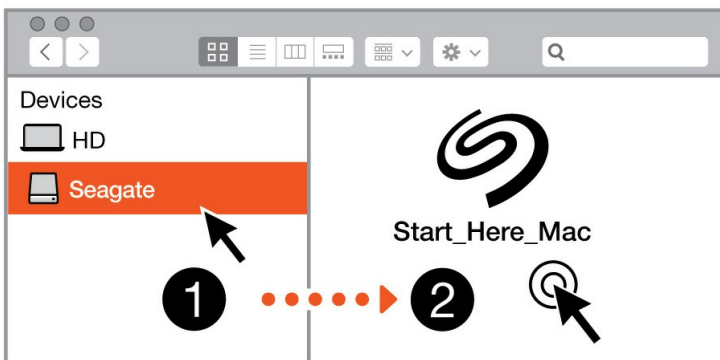
Su computadora debe estar conectada a Internet para poder registrar su dispositivo e instalar Toolkit.

Comience aquí

Windows®

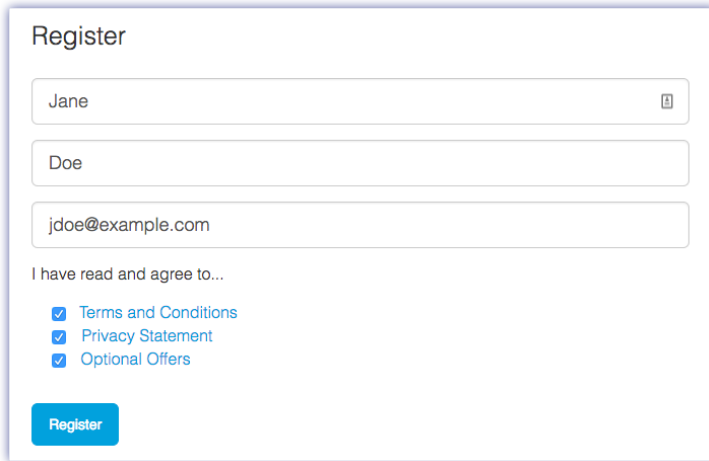


Mac®



Con un administrador de archivos como Finder o File Explorer, abra la unidad One Touch with Hub y seleccione la opción [Start Here Win](#) (Comience aquí en Win) o [Start Here Mac](#) (Comience aquí en Mac).

Registre su dispositivo



The screenshot shows a registration form with the following elements:

- Title: Register
- First Name field: Jane
- Last Name field: Doe
- Email field: jdoe@example.com
- Agreement section: "I have read and agree to..."
- Checkboxes:
 - Terms and Conditions
 - Privacy Statement
 - Optional Offers
- Register button: A blue button labeled "Register".

Ingrese su información y haga clic en [Register \(Registrar\)](#).

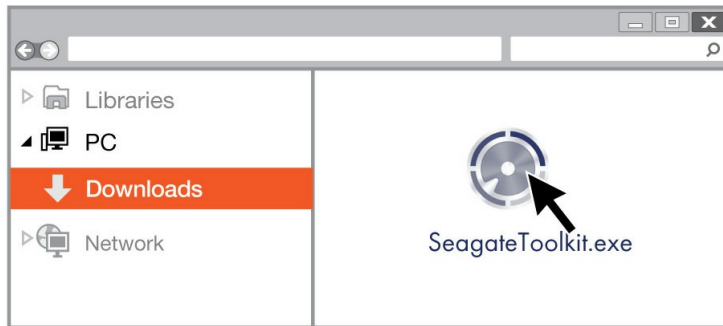
Descargue Toolkit



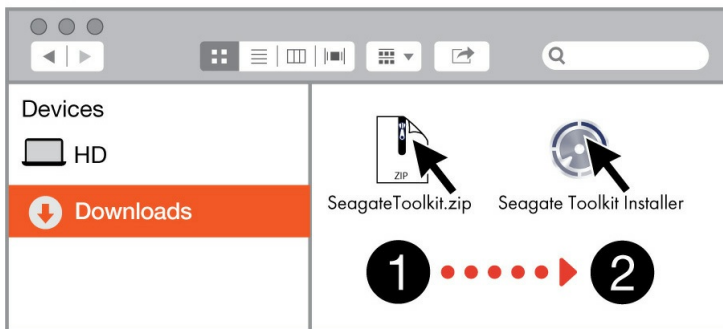
Haga clic en el botón [Download \(Descargar\)](#).

Instale Toolkit

Windows®



Mac®



Con un administrador de archivos como Finder o File Explorer, vaya a la carpeta de descargas.

- **Windows:** haga clic en el archivo [SeagateToolkit.exe](#) para ejecutar la aplicación.
- **Mac:** abra el archivo [SeagateToolkit.zip](#). Haga clic en [Seagate Toolkit Installer](#) para ejecutar la aplicación.



Su computadora debe estar conectada a Internet para poder instalar y actualizar Toolkit.

Use Toolkit para habilitar la seguridad y más

Toolkit proporciona herramientas útiles que le permiten administrar fácilmente la seguridad, configurar planes de respaldo y más.

Habilitar la seguridad

Se requiere el kit de herramientas para habilitar la seguridad de One Touch con Hub. Asegúrese de instalar Toolkit para proteger su dispositivo con una contraseña a través del cifrado avanzado de 256 bits de Seagate Secure.

- [Haga clic aquí](#) si desea conocer información para habilitar la seguridad.

Comience un plan de copias de seguridad (solo para Windows)

Cree un plan personalizado para el contenido, el dispositivo de almacenamiento y el horario que elija.

- [Haga clic aquí](#) si desea conocer información para configurar un plan de copias de seguridad.

Configure una carpeta de duplicación

Cree una carpeta Mirror en su PC o Mac que esté sincronizada con su dispositivo de almacenamiento. Cada vez que agregue, edite o elimine archivos en una carpeta, Toolkit actualizará de manera automática la otra carpeta con los mismos cambios.

- [Haga clic aquí](#) si desea conocer información para crear una carpeta de duplicación.

Formateo y creación de particiones opcionales

Su dispositivo se encuentra preformateado en exFAT para garantizar su compatibilidad tanto con equipos Windows como Mac.

Elección de un formato del sistema de archivos

Al elegir un formato del sistema de archivos, tenga en cuenta si para su uso diario de la unidad es más importante la **compatibilidad** o el **rendimiento**.

- **Compatibilidad:** Necesita un formato multiplataforma, ya que conecta su unidad tanto a equipos PC como Mac.
- **Rendimiento:** Si utiliza la unidad únicamente con un tipo de equipo, puede optimizar el rendimiento de la copia de archivos formateándola en el sistema de archivos nativo del sistema operativo de su ordenador.

Compatibilidad con Windows y Mac

El sistema exFAT es un sistema de archivos ligero compatible con con todas las versiones de Windows y con las versiones más recientes del sistema macOS. Si usa su unidad con PC y con Mac, formatee la unidad en exFAT. Aunque exFAT ofrece acceso multiplataforma a ambos tipos de ordenador, recuerde lo siguiente:

- exFat no es compatible ni se recomienda para utilidades de copia de seguridad integradas como Historial de archivos (Windows) y Time Machine (MacOS). Si desea usar una de esas utilidades de copia de seguridad, debería formatear la unidad en el sistema de archivos nativo del ordenador que ejecute dicha utilidad.
- exFAT no es un sistema de archivos con registro (journaled), lo cual significa que puede ser más susceptible a que se dañen los datos cuando se produzcan errores o si la unidad no se desconecta correctamente del ordenador.

Optimizar el rendimiento para Windows

NTFS (New Technology File System) es un sistema de archivos con registro patentado para Windows. macOS puede leer volúmenes NTFS, pero no puede escribir en ellos de forma nativa. Esto significa que su equipo Mac puede copiar archivos desde una unidad con formato NTFS, pero no puede añadir archivos a ella ni eliminar archivos de ella. Si necesita más versatilidad que esta transferencia unidireccional con equipos Mac, piense en emplear el formato exFAT.

Optimizar el rendimiento para macOS

Apple ofrece dos sistemas de archivos patentados.

Mac OS Extended (también conocido como Heirarchical File System Plus o HFS+) es un sistema de archivos de Apple utilizado desde 1998 para unidades internas mecánicas e híbridas. macOS Sierra (versión 10.12) y las versiones anteriores usan HFS+ de manera predeterminada.

APFS (sistema de archivos de Apple) es un sistema de archivos de Apple optimizado para las unidades de estado sólido (SSD) y los sistemas de almacenamiento basados en Flash, aunque también funciona con unidades de disco duro (HDD). Se presentó por primera vez con el lanzamiento de macOS High Sierra (versión 10.13). El sistema de archivos APFS solo lo pueden leer equipos Mac con High Sierra o versiones posteriores.

Al elegir entre sistemas de archivos de Apple, tenga en cuenta lo siguiente:

- Windows no puede leer ni escribir de forma nativa en los volúmenes con formato APFS o HFS+. Si necesita compatibilidad multiplataforma, debe formatear la unidad en exFAT.
- Si pretende utilizar la unidad con Time Machine:
 - El formato predeterminado para macOS Big Sur (versión 11) y versiones posteriores es APFS.
 - El formato predeterminado para macOS Catalina (versión 10.15) y versiones anteriores es HFS+.
- Si pretende utilizar la unidad para traspasar archivos entre equipos Mac con versiones anteriores del sistema operativo, considere formatear su unidad en HFS+ en vez de en APFS.
- Sistemas de archivos macOS y Android: Formatear su unidad para macOS puede que no sea compatible con las conexiones con dispositivos móviles Android.

Más información

Si desea conocer más datos a tener en cuenta a la hora de elegir un formato del sistema de archivos, consulte la sección [Comparaciones de formatos de sistema de archivos](#).

Instrucciones para el formateo

Para obtener instrucciones sobre cómo formatear su unidad, consulte la sección [Cómo formatear su unidad](#).

Extracción segura del dispositivo de su ordenador

Debe expulsar siempre la unidad de almacenamiento del ordenador antes de desconectarla físicamente. El ordenador debe realizar las operaciones de archivo y limpieza en la unidad antes de que pueda extraerse. Por tanto, si desconecta la unidad sin utilizar el software del sistema operativo, sus archivos pueden sufrir daños.

Windows

Utilice la herramienta Quitar de forma segura para expulsar el dispositivo.

1. Haga clic en el icono Quitar hardware de forma segura de la bandeja del sistema de Windows para ver los dispositivos que puede expulsar.
2. Si no ve el icono Quitar hardware de forma segura, haga clic en la flecha Mostrar iconos ocultos en la bandeja del sistema para visualizar todos los iconos en el área de notificación.
3. En la lista de dispositivos, seleccione el que desee expulsar. Windows muestra una notificación cuando es seguro quitar el dispositivo.
4. Desconecte el dispositivo del ordenador.

Mac

Existen diversas formas de expulsar el dispositivo de un equipo Mac. A continuación se sugieren dos opciones.

Expulsión a través de la ventana del Finder

1. Abra una ventana del Finder.
2. En la barra lateral, acceda a Dispositivos y localice la unidad que desea expulsar. Haga clic en el símbolo de expulsión, situado a la derecha del nombre de la unidad.
3. Una vez que el dispositivo desaparezca de la barra lateral, o si se cierra la ventana del Finder, podrá desconectar el cable de interfaz del Mac.

Expulsión a través del escritorio

1. Seleccione el icono de su dispositivo que aparece en el escritorio y arrástrelo a la papelera.
2. Cuando el icono del dispositivo ya no sea visible en el escritorio, podrá desconectarlo físicamente del Mac.



Preguntas frecuentes

Si desea obtener ayuda para configurar y usar su unidad de disco duro de Seagate, revise las preguntas frecuentes que se presentan a continuación. Para obtener recursos de asistencia técnica adicionales, diríjase a [Asistencia técnica para clientes de Seagate](#).

Todos los usuarios

Problema: las transferencias de mis archivos son demasiado lentas

P: ¿Los dos extremos del cable USB están firmemente conectados?

R: Revise los consejos para solucionar problemas de las conexiones de los cables a continuación:

- Verifique ambos extremos del cable USB y asegúrese de que estén completamente conectados en sus respectivos puertos.
- Extraiga de forma segura la unidad de su computadora, desconecte el cable, espere 10 segundos, y vuelva a conectar el cable.
- Pruebe con un cable USB diferente.

P: ¿La unidad de disco duro está conectada a un puerto Hi-Speed USB 2.0 de su computadora o a un concentrador?

R: Si su unidad de disco duro está conectada a un puerto Hi-Speed 2.0 o a un concentrador, tener un rendimiento bajo es normal. El rendimiento de la unidad Seagate One Touch with Hub mejorará cuando la conecte a un puerto SuperSpeed USB 3.0. De lo contrario, el dispositivo funcionará con velocidades de transferencia USB más lentas.

P: ¿Hay otros dispositivos USB conectados en el mismo puerto o concentrador?

R: Desconecte los otros dispositivos USB y verifique si el rendimiento de la unidad de disco duro mejora.

Problema: mi computadora solo tiene puertos USB-C

P: Mi computadora tiene puertos más pequeños de tipo USB-C. ¿Cómo puedo conectar la unidad a mi computadora?

R: El cable USB-C no viene incluido con esta unidad. Tiene dos opciones: 1) Use un cable con un extremo

USB micro-B y un extremo USB-C. Este cable debe ser compatible con USB 3.0 o versiones posteriores. 2) Use un adaptador con un puerto USB Tipo A hembra y un extremo USB-C macho.

Problema: debo usar un concentrador USB para mis dispositivos USB

P: ¿Puedo usar mi unidad de disco duro con un concentrador USB?

R: Sí, la unidad de disco duro se puede conectar a un concentrador USB. Si usa un concentrador y encuentra problemas de detección, velocidades de transferencia más lentas de lo normal, desconexión aleatoria de su computadora u otros problemas poco comunes, intente conectar la unidad de disco duro directamente al puerto USB de la computadora.

Algunos concentradores USB son poco eficientes con la administración de la energía, lo que puede ser problemático para los dispositivos conectados. En dicho caso, considere probar un concentrador USB con alimentación que incluya un cable de alimentación.

Tenga en cuenta que los concentradores USB 2.0 limitan los tiempos de transferencia de su unidad de disco duro a las velocidades de USB 2.0.

Problema: los cables USB que vienen incluidos son demasiado cortos

P: ¿Puedo usar mi unidad de disco duro con un cable más largo?

R: Sí, siempre y cuando sea un cable que cumpla los estándares de USB. Sin embargo, Seagate recomienda usar el cable que se le entrega con la unidad de disco duro para obtener mejores resultados. Si usa un cable más largo y experimenta problemas de detección, velocidades de transferencia o desconexión, use el cable original con el que viene la unidad de disco duro.

Problema: he recibido mensajes de error de transferencia de archivos

P: ¿Recibió el mensaje "Error -50" al realizar una copia al volumen FAT32?

R: Al copiar archivos o carpetas de una computadora a un volumen FAT32, algunos caracteres de los nombres no pueden copiarse. Estos caracteres incluyen, pero no se limitan a: ? < > / \ :

Verifique sus archivos y carpetas para asegurarse de que los nombres no tengan estos caracteres.

Si se trata de un problema recurrente o no puede encontrar archivos con caracteres incompatibles, considere la posibilidad de reformatear la unidad a NTFS (usuarios de Windows) o HFS+ (usuarios de Mac).

Consulte la opción [Formateo y partición opcional](#).

P: ¿Recibió un mensaje de error que le decía que la unidad se había desconectado al salir del modo de suspensión?

R: Ignore este mensaje ya que la unidad vuelve a instalarse en la sobremesa a pesar de que aparezca la ventana emergente. Las unidades Seagate ahorran energía en modo de espera (spin-down) cuando usted configura su computadora en modo de suspensión. Cuando la computadora sale del modo de suspensión, es posible que no tenga el tiempo suficiente para salir del modo de espera, lo que hace que aparezca la ventana emergente.

Windows

Problema: el icono de la unidad de disco duro no aparece en la computadora

P: ¿La unidad de disco duro aparece en la lista de Device Manager (Administrador de dispositivos)?

R: Todas las unidades aparecen en al menos un lugar en el Administrador de dispositivos.

Escriba `Administrador de dispositivos` en `Buscar` para que se inicie. Busque en la sección `Unidades de Discos` y, si es necesario, haga clic en el icono `Más (+)` para ver la lista completa de dispositivos. Si no está seguro de que su unidad está en la lista, desenchúfela de manera segura y luego vuelva a conectarla. La entrada que cambia es la de su unidad de disco duro de Seagate.

P: ¿Su unidad de disco duro aparece con un icono inusual?

R: El Administrador de dispositivos de Windows generalmente proporciona información sobre las fallas de los dispositivos periféricos. Si bien el Administrador de dispositivos puede ayudar a solucionar la mayoría de los problemas, es posible que no muestre la causa exacta o proporcione una solución precisa.

Un icono inusual en la unidad de disco duro puede revelar un problema. Por ejemplo, si en lugar del icono normal basado en el tipo de dispositivo tiene un signo de exclamación, un signo de interrogación o una X. Haga clic con el botón derecho del mouse sobre este icono y luego elija la opción **Properties** (Propiedades). La pestaña General proporciona una posible razón por la que el dispositivo no funciona como se espera.

Mac

Problema: el icono de la unidad de disco duro no aparece en mi sobremesa

P: ¿El Finder está configurado para ocultar las unidades de disco duro en la sobremesa?

R: Vaya al Finder y verifique las opciones **Preferences (Preferencias) | General tab (pestaña general) | Show these items on the desktop (Mostrar estos elementos en el escritorio)**. Confirme que la opción **Discos duros** está seleccionada.

P: ¿Su unidad de disco duro está instalada en el sistema operativo?

R: Abra Utilidad de Discos a través de las opciones **Go (Ir) | Utilities (Utilidades) | Disk Utility (Utilidad de discos)**. Si la unidad de disco duro está en la lista de la columna de la izquierda, verifique las preferencias de su Finder para saber por qué no aparece en la sobremesa (vea la pregunta anterior). Si está desactivada, o no está instalada. Haga clic en el botón **Mount** (punto de montaje) en la Utilidad de Discos.

P: ¿La configuración de su computadora cumple los requisitos mínimos del sistema para poder usarla con esta unidad de disco duro?

R: Consulte el embalaje del producto para conocer la lista de sistemas operativos compatibles.

P: ¿Siguió correctamente los pasos para instalar su sistema operativo?

R: Revise los pasos de instalación en [Getting Started](#) (Cómo empezar).

Regulatory Compliance

Product Name	Seagate One Touch with Hub
Regulatory Model Number	SRD0FL2

China RoHS



China RoHS 2 refers to the Ministry of Industry and Information Technology Order No. 32, effective July 1, 2016, titled Management Methods for the Restriction of the Use of Hazardous Substances in Electrical and Electronic Products. To comply with China RoHS 2, we determined this product's Environmental Protection Use Period (EPUP) to be 20 years in accordance with the Marking for the Restricted Use of Hazardous Substances in Electronic and Electrical Products, SJT 11364-2014.

中国 RoHS 2 是指 2016 年 7 月 1 日起施行的工业和信息化部令第 32 号“电力电子产品限制使用有害物质管理办法”。为了符合中国 RoHS 2 的要求，我们根据“电子电气产品有害物质限制使用标识”(SJT 11364-2014) 确定本产品的环保使用期 (EPUP) 为 20 年。

部件名称 Part Name	有害物质 Hazardous Substances					
	铅 (Pb)	汞 (Hg)	镉 (Cd)	六价铬 (Cr ⁺⁶)	多溴联苯 (PBB)	多溴二苯醚 (PBDE)
硬盘驱动器 HDD	X	O	O	O	O	O
外接硬盘印刷电路板 Bridge PCBA	X	O	O	O	O	O
电源(如果提供) Power Supply (if provided)	X	O	O	O	O	O
接口电缆(如果提供) Interface cable (if provided)	X	O	O	O	O	O
其他外壳组件 Other enclosure components	O	O	O	O	O	O

本表格依据 SJ/T 11364 的规定编制。
This table is prepared in accordance with the provisions of SJ/T 11364-2014

O: 表示该有害物质在该部件所有均质材料中的含量均在 GB/T 26572 规定的限量要求以下。
O: Indicates that the hazardous substance contained in all of the homogeneous materials for this part is below the limit requirement of GB/T26572.

X: 表示该有害物质至少在该部件的某一均质材料中的含量超出 GB/T 26572 规定的限量要求。
X: Indicates that the hazardous substance contained in at least one of the homogeneous materials used for this part is above the limit requirement of GB/T26572.

Taiwan RoHS

Taiwan RoHS refers to the Taiwan Bureau of Standards, Metrology and Inspection's (BSMI's) requirements in standard CNS 15663, Guidance to reduction of the restricted chemical substances in electrical and electronic

equipment. Beginning on January 1, 2018, Seagate products must comply with the “Marking of presence” requirements in Section 5 of CNS 15663. This product is Taiwan RoHS compliant. The following table meets the Section 5 “Marking of presence” requirements.

台灣RoHS是指台灣標準局計量檢驗局(BSMI)對標準CNS15663要求的減排電子電氣設備限用化學物質指引。從2018年1月1日起, Seagate 產品必須符合CNS15663第5節「含有標示」要求。本產品符合台灣RoHS。下表符合第5節「含有標示」要求。

產品名稱:外接式硬碟,型號: SRD0LF2		Product Name: One Touch With HUB, Model: SRD0LF2					
單元 Unit		限用物質及其化學符號 Restricted Substance and its chemical symbol					
		鉛 (Pb)	汞 (Hg)	鎘 (Cd)	六價鉻 (Cr ⁺⁶)	多溴聯苯 (PBB)	多溴二苯醚 (PBDE)
硬盤驅動器	HDD	—	○	○	○	○	○
外接硬盤印刷電路板	Bridge PCBA	—	○	○	○	○	○
電源 (如果提供)	Power Supply (if provided)	—	○	○	○	○	○
傳輸線材 (如果提供)	Interface cable (if provided)	—	○	○	○	○	○
其他外殼組件	Other enclosure components	○	○	○	○	○	○
備考 1. “○” 係指該項限用物質之百分比含量未超出百分比含量基準值。 Note 1. “○” indicates that the percentage content of the restricted substance does not exceed the percentage of reference value of presence.							
備考 2. “—” 係指該項限用物質為排除項目。 Note 2. “—” indicates that the restricted substance corresponds to the exemption.							

額定電壓/額定電流:12VDC == 3A 操作溫度: 5 – 40 °C