



Portable Drive

Benutzerhandbuch



Hier klicken, um eine aktuelle Online-Version dieses Dokuments aufzurufen. Auch finden Sie hier die aktuellsten Inhalte sowie erweiterbare Illustrationen, eine übersichtlichere Navigation sowie Suchfunktionen.

Contents

1 Einführung	4
Packungsinhalt	4
Systemanforderungen	4
2 Kabel und Anschlüsse	6
USB-C	6
Kabel	6
USB-3.1-(USB-C)-Kabel	7
USB-3.1-(USB-C)-auf-USB-Typ-A-Kabel	7
3 Anschließen	8
SCHRITT 1 – Anschließen des USB-Kabels	8
SCHRITT 2 – LaCie-Installationsassistent	9
• Starten des LaCie-Installationsassistenten – Mac	9
• Starten des LaCie-Installationsassistenten – Windows	10
• Schritte für den LaCie-Installationsassistenten	11
4 Optionales Formatieren und Partitionieren	13
Informationen über Dateisystemformate	13
Anleitung zur Formatierung	13
• Windows	14
• Mac	14
5 Trennen Sie das Portable Drive vom Computer	15
Mac	15
• Auswerfen über das Finder-Fenster	15
• Auswerfen über den Schreibtisch	15
Windows	15
6 Häufig gestellte Fragen	17
Alle Benutzer	17
• Problem: Dateien werden sehr langsam übertragen.	17
• Problem: Ich besitze einen älteren Computer mit USB-2.0-Anschlüssen.	17
• Problem: Ich muss meine USB-Geräte über einen USB-Hub anschließen.	17
• Problem: Die mitgelieferten USB-Kabel sind zu kurz	18
• Problem: Ich muss meine Festplatte mit einem Kennwortschützen und/oder verschlüsseln	18
• Problem: Bei der Dateiübertragung werden Fehlermeldungen angezeigt	18
Mac	19

- Problem: Auf dem Schreibtisch wird kein Festplattensymbol angezeigt 19
- Windows** **19**
- Problem: Die Festplatte wird nicht unter „Computer“ angezeigt 19

Einführung

Willkommen beim Benutzerhandbuch für das LaCie Portable Drive. Das Portable Drive ist eine robuste Speicherlösung mit USB 3.1 Gen 1-Datenübertragungsraten. Das kompakte und leichte Portable Drive ist der perfekte Reisebegleiter und übersteht Stöße und Stürze aus einer Fallhöhe von bis zu 1,2 Metern. Apple-Anwender erhalten mit dem LaCie Portable Drive eine robuste, leistungsstarke Speicherlösung, die USB 3.1 Gen 1 unterstützt.

Dieses Benutzerhandbuch enthält Informationen dazu, wie Sie das LaCie Portable Drive an Ihren Computer anschließen. Antworten auf häufig gestellte Fragen über Ihre Festplatte finden Sie unter [Häufig gestellte Fragen](#).

Die neuesten Tipps zu Ihrem Produkt und aktualisierte technische Informationen erhalten Sie vom [LaCie-Kundendienst](#).

Packungsinhalt

- LaCie Portable Drive
- USB-3.1-Gen-2-(USB-C)-Kabel
- USB-3.1-Gen-1-(USB-C)-auf-USB-Typ-A-Kabel (kompatibel mit USB 2.0 Typ A und USB 3.0)
- Installationsanleitung
- Software: LaCie Backup Assistant



Hinweis: Das Laufwerk enthält dieses Handbuch als PDF-Datei sowie die Softwaredienstprogramme.



Wichtige Information: Bewahren Sie Ihre Verpackung auf. Wenn Sie die Festplatte aufgrund von Mängeln zurücksenden müssen, benötigen Sie die Originalverpackung.

Systemanforderungen

Das LaCie-Gerät kann an einen Computer angeschlossen werden, der die folgenden Systemanforderungen erfüllt:

- Windows 7 oder höher
- macOS® 10.9 oder höher



Hinweis: Für eine optimale Übertragungsleistung von bis zu 5 Gbit/s schließen Sie das Gerät an einen USB-3.1-Gen-1- oder USB-3.0-Anschluss Ihres Computers an. An einem USB-2.0-Anschluss erreicht das LaCie Portable Drive lediglich USB-2.0-Übertragungsgeschwindigkeiten von bis zu 480 Mbit/s.

Kabel und Anschlüsse

USB-C

USB 2.0 480 Mb/s	USB 3.1 5 Gb/s	USB 3.1 10 Gb/s	DisplayPort Multi-Function 5 or 10 Gb/s	Thunderbolt 3 20 or 40 Gb/s
				

USB-C-Protokolle

USB ist ein serielles Bussystem und eine Anslusstechologie für Peripheriegeräte und Computer. USB-C ist die neueste Variante dieses Standards, die sich durch eine höhere Bandbreite und neue Energiemanagementfunktionen auszeichnet.

USB-C unterstützt verschiedene Protokolle:

- Thunderbolt 3: bis zu 40 Gbit/s
- USB 3.1 Gen 2: bis zu 10 Gbit/s
- USB 3.1 Gen 1: bis zu 5 Gbit/s
- SuperSpeed-USB-3.0: bis zu 5 Gbit/s
- Hi-Speed-USB-2.0: bis zu 480 Mbit/s

Der USB-C-Anschluss des LaCie Portable Drive ist vom Typ USB 3.1 Gen 1. Das Portable Drive kann an jedem USB-C- oder USB-Typ-A-Anschluss genutzt werden, jedoch fällt die Datenübertragungsleistung unterschiedlich aus. Weitere Einzelheiten siehe unten.

Kabel

Ihre LaCie-Festplatte wird mit zwei Kabeln ausgeliefert, die universelle Kompatibilität mit allen modernen Computern sicherstellen:

- USB 3.1 der 2. Generation (USB-C)
- USB 3.1 der 1. Generation (USB-C)-auf-USB-Typ-A (USB 3.0 und USB 2.0)

Für eine optimale Übertragungsleistung von bis zu 5 Gbit/s schließen Sie das LaCie Portable Drive an einen USB-3.1-Anschluss an.

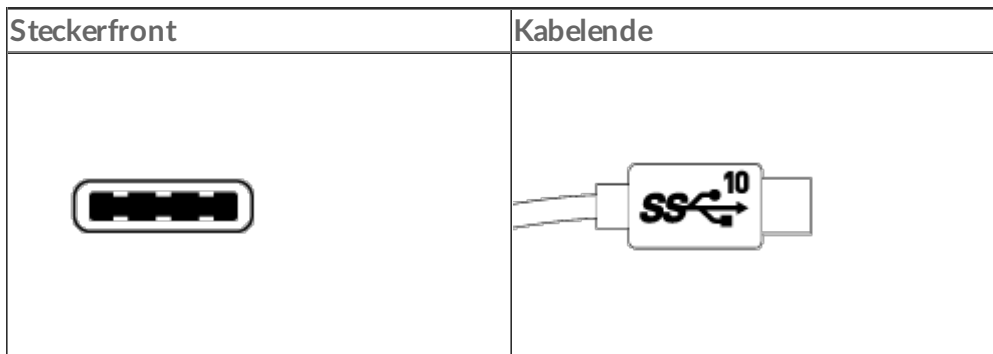
Das LaCie Portable Drive unterstützt auch Computer mit USB-Typ-A-Anschluss. USB-Typ-A-Verbindungen können die folgenden Übertragungsgeschwindigkeiten erreichen.

- Hi-Speed-USB-2.0: bis zu 480 Mbit/s

- SuperSpeed-USB-3.0: bis zu 5 Gbit/s

USB-3.1-(USB-C)-Kabel

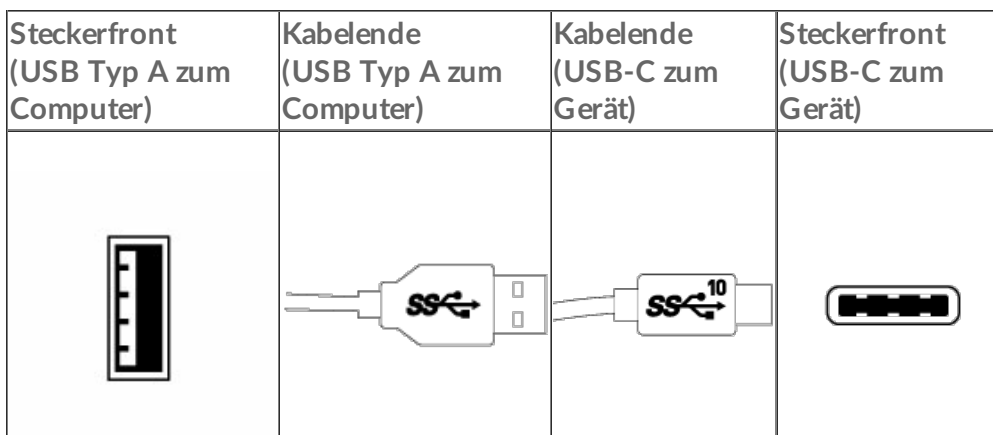
Verwenden Sie das USB-C-Kabel für maximale Datenübertragungsleistung in Verbindung mit kompatiblen Anschlüssen. Das USB-C-Kabel hat an beiden Enden identische Stecker, sodass Sie beim Anschließen der Festplatte keine Schwierigkeiten haben. Die USB-C-Anschlüsse der LaCie-Festplatte und des Computers sind abgerundet, sodass das Kabel nicht falsch angeschlossen werden kann.



USB-3.1-(USB-C)-auf-USB-Typ-A-Kabel

Verwenden Sie das USB-3.1-(USB-C)-auf-USB-Typ-A-Kabel für Kompatibilität mit Computern, die keinen USB-C-Anschluss haben. Das USB-C-Ende wird an die LaCie-Festplatte angeschlossen, das Typ-A-Ende an den USB-3.0- oder USB-2.0-Typ-A-Anschluss des Computers.

Die Übertragungsleistung der Festplatte ist bei Anschluss über USB 3.0 auf USB-3.0-Übertragungsgeschwindigkeiten bzw. bei Anschluss über USB 2.0 auf USB-2.0-Übertragungsgeschwindigkeiten beschränkt.



Anschließen

Führen Sie die Einrichtungsschritte in der angegebenen Reihenfolge aus, damit die korrekte Verbindung der LaCie-Festplatte mit Ihrem Computer möglich ist.

SCHRITT 1 – Anschließen des USB-Kabels

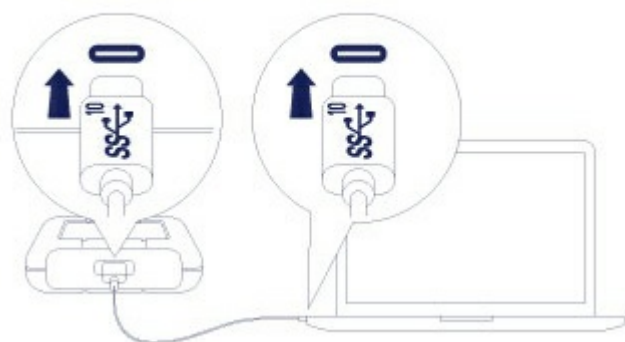
Machen Sie vor dem Anschließen des LaCie Portable Drive den USB-Anschluss an Ihrem Computer ausfindig. Ihr LaCie-Gerät wird mit zwei Kabeln geliefert (siehe [Kabel und Anschlüsse](#)):

- **USB-C:** Benutzen Sie dieses Kabel, wenn Ihr Computer mit einem USB-C-Anschluss ausgestattet ist.
- **USB-C-auf-USB-Typ-A (USB 3.0/USB 2.0):** Benutzen Sie dieses Kabel, wenn Ihr Computer nicht über einen USB-C-Anschluss verfügt.

Verbinden Sie das Kabel mit dem USB-C-Anschluss des LaCie Portable Drive und einem USB-Anschluss an Ihrem Computer.

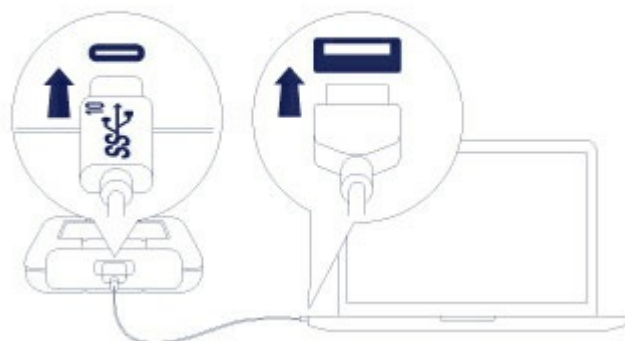
- In der unteren Abbildung ist die Anbindung an einen Computer mit USB-C-Anschluss dargestellt.

USB-C/USB-C



- In der unteren Abbildung ist die Anbindung an einen Computer mit USB-3.0- oder 2.0-Typ-A-Anschluss dargestellt.

USB-C/USB 3.0 & 2.0





Achtung: Ist der Mount-Vorgang der Festplatte auf Ihrem Computer nicht möglich, finden Sie im Abschnitt [Häufig gestellte Fragen](#) Themen zur Behandlung häufiger Probleme.

SCHRITT 2 – LaCie-Installationsassistent

Der LaCie-Installationsassistent muss vor der Nutzung der Festplatte gestartet werden. Er ermöglicht Ihnen Folgendes:

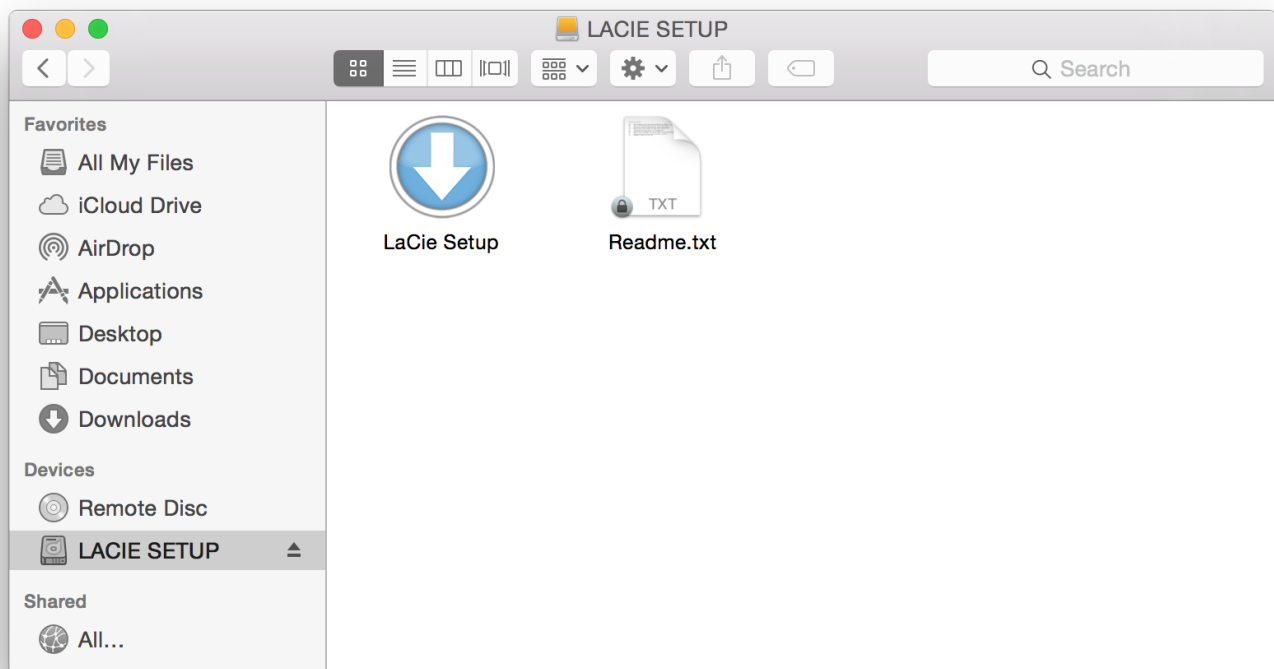
- Einfaches Formatieren der Festplatte ganz nach Ihrem Bedarf.
- Registrierung Ihres LaCie-Geräts.
- Kopieren des Benutzerhandbuchs auf die Festplatte.
- Softwareinstallation für zusätzliche Funktionen.



Wichtige Information: Wenn Sie den LaCie-Installationsassistenten nicht starten oder nach Beginn der Formatierung beenden, kann die Festplatte nicht genutzt und muss manuell formatiert werden. Außerdem stehen dann das Benutzerhandbuch und die Hilfsprogramme nicht zur Verfügung und müssen vom [LaCie-Kundendienst](#) heruntergeladen werden.

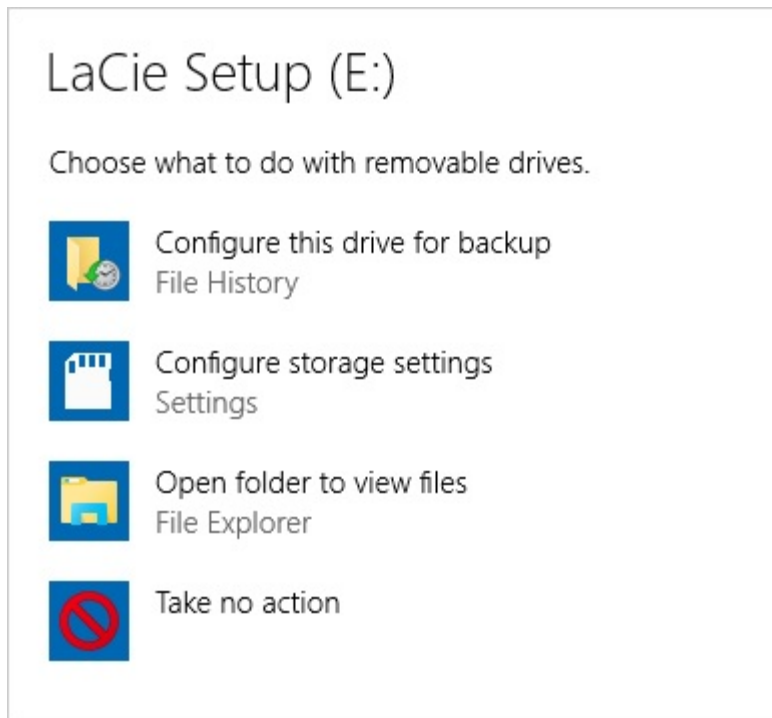
Starten des LaCie-Installationsassistenten – Mac

Öffnen Sie auf Ihrem Desktop das Volume **LACIE SETUP** und doppelklicken Sie auf **LaCie Setup**.

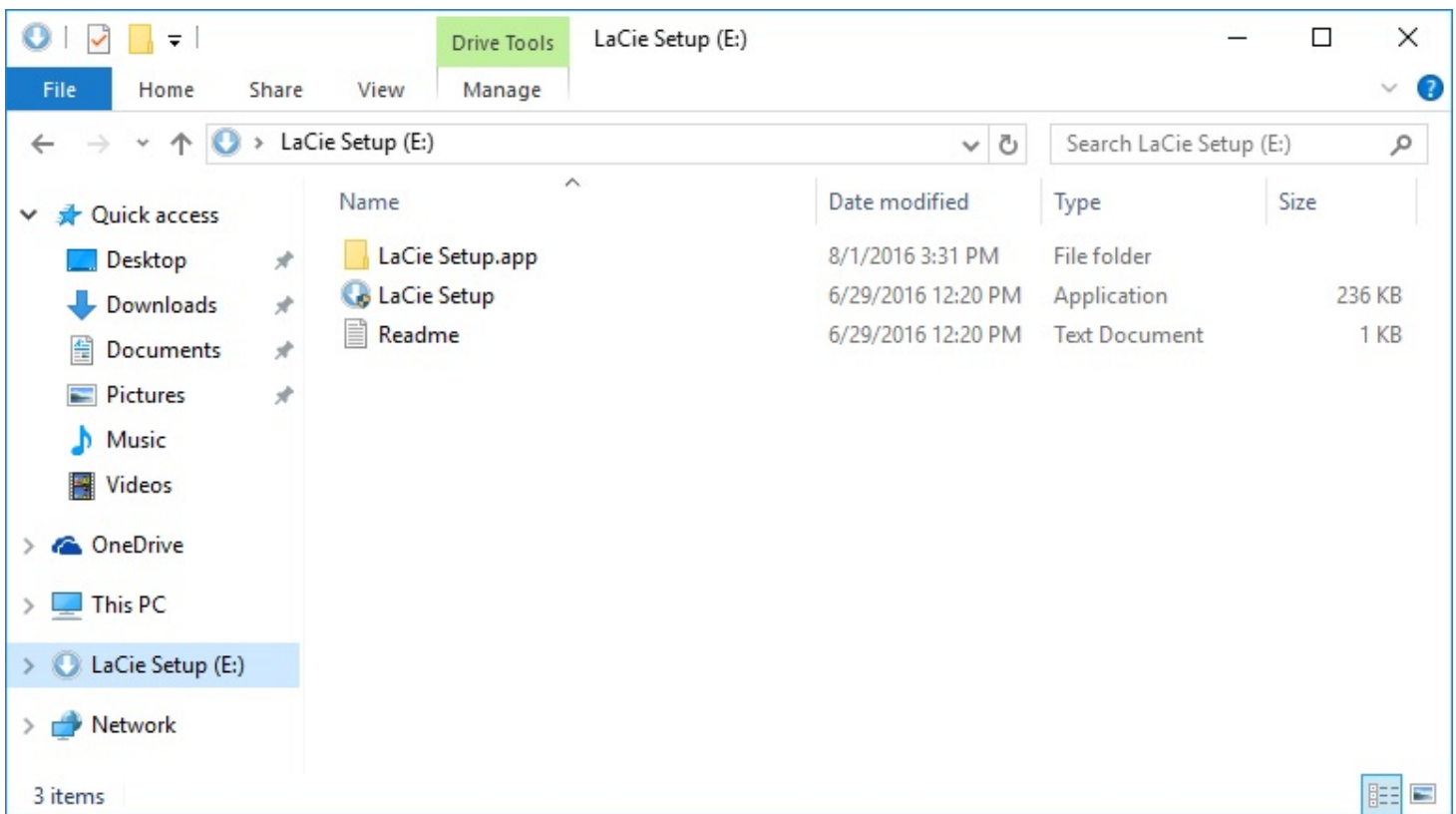


Starten des LaCie-Installationsassistenten – Windows

Automatische Wiedergabe: Die automatische Wiedergabe erkennt Ihre LaCie-Festplatte möglicherweise, sobald sie mit Ihrem Computer verbunden wurde. Sollte die automatische Wiedergabe erfolgen, wählen Sie **Ordner öffnen** aus, um die Dateien im Windows Explorer anzuzeigen und doppelklicken Sie auf **LaCie Setup**.



Manueller Zugriff: Öffnen Sie das Volume **LACIE SETUP** in einem **Windows Explorer**-Fenster und doppelklicken Sie auf **LaCie Setup**.



Schritte für den LaCie-Installationsassistenten

Befolgen Sie die unteren Schritte, um Ihr LaCie-Gerät für Ihr Betriebssystem zu formatieren. Der LaCie-Installationsassistent führt Sie durch die Formatierung und Registrierung Ihrer Festplatte sowie die Installation der LaCie-Hilfsprogramme.

Sie können das native Datenträgerdienstprogramm Ihres Betriebssystems zur Formatierung oder Partitionierung Ihrer LaCie-Festplatte nutzen. Wenn Sie das native Dienstprogramm verwenden, können Sie die Hilfsprogramme und das Benutzerhandbuch über den [LaCie-Kundendienst](#) beziehen.

i **Wichtige Info für Mac-Benutzer:** Sie werden möglicherweise aufgefordert, das Kennwort Ihres Computers einzugeben,

i **Wichtige Info für Windows-Benutzer:** Beim Ausführen des LaCie-Installationsassistenten werden möglicherweise Fenster mit der Frage eingeblendet, ob Sie die Einstellungen Ihres Computers ändern möchten. Diese Frage erfolgt standardmäßig, wenn Sie eine Festplatte formatieren oder Software installieren. Damit der LaCie-Installationsassistent erfolgreich abgeschlossen werden kann, müssen Sie den Änderungen zustimmen.

1. Wählen Sie Ihre Sprache aus.
2. Lesen Sie die Lizenzvereinbarung durch, bevor Sie auf **Weiter** klicken. Durch die Auswahl von **Weiter** akzeptieren Sie die Lizenzvereinbarung.

3. Benutzen Sie den Schieberegler zur Partitionierung Ihrer LaCie-Festplatte. Es stehen zwei Partitionierungsoptionen zur Verfügung:
 - **LaCie Share:** Formatierung im Dateisystem FAT32 für die Kompatibilität mit Windows und Mac.
 - **LaCie:** Formatierung für Ihr jeweiliges Betriebssystem, NTFS für Windows und HFS+ für Mac.Wenn Sie den Schieberegler nach links bewegen, wird die Größe der Partition **LaCie Share** verringert. Wenn Sie keine **LaCie Share**-Partition wünschen, bewegen Sie den Schieberegler ganz nach links.
4. Ein Meldung informiert Sie darüber, dass die Festplatte formatiert wird. Wählen Sie **Ja**, um fortzufahren. Der LaCie-Installationsassistent formatiert die Festplatte.
5. Registrierung Ihres LaCie-Geräts.
6. Wählen Sie die Hilfsprogramme aus, die Sie installieren möchten. Die Installation bestimmter Hilfsprogramme beginnt möglicherweise bereits, bevor der LaCie-Installationsassistent abgeschlossen ist. Achten Sie auf die Meldungen der Hilfsprogramminstallation, bevor Sie den LaCie-Installationsassistenten schließen. Wenn Sie in diesem Schritt keine Hilfsprogramme installieren, können Sie dazu das LaCie-Installationsprogramm jederzeit wieder aufrufen.
7. Der LaCie-Installationsassistent fasst die Installation zusammen. Klicken Sie auf **Fertig stellen**, um das Programm zu schließen.

Wenn Sie nach der Ersteinrichtung Hilfsprogramme installieren möchten, können Sie den LaCie-Installationsassistenten erneut starten. Da die Formatierung abgeschlossen ist, werden Sie nur zur Auswahl von Hilfsprogrammen aufgefordert. Den LaCie-Installationsassistent finden Sie auf folgenden Partitionen:

- **LaCie Share:** wenn Sie zwei Partitionen erstellt haben.
- **LaCie:** wenn Sie eine Partition erstellt haben.

Optionales Formatieren und Partitionieren

Verwenden Sie den LaCie-Installationsassistenten zum Formatieren der LaCie-Festplatte, wenn sie erstmals an einen Computer (Mac oder Windows) angeschlossen wird. Der LaCie-Installationsassistent ermöglicht die schnelle Formatierung der Festplatte gemäß Ihren Anforderungen.

Lesen Sie die nachfolgenden Informationen, wenn Sie:

- den LaCie-Installationsassistent während eines Formatierungsvorgangs unterbrochen haben.
- das Speichergerät nach erfolgreicher Formatierung der Festplatte mit dem LaCie-Installationsassistenten neu formatieren möchten.

Informationen über Dateisystemformate

NTFS: ist das native Dateisystem von Windows. Mit NTFS formatierte Volumes lassen sich mit Windows-Computern lesen und beschreiben. Mac OS kann NTFS-Volumes lesen, aber nicht nativ darauf schreiben.

Mac OS Extended (HFS+): das Mac-eigene Festplattendateisystem. Windows kann mit HFS+ (journaled) formatierte Festplatten weder lesen noch darauf schreiben.

exFAT: grundsätzlich mit Mac und Windows kompatibel. exFAT ist kein Journaling-Dateisystem, was bedeutet, dass es anfälliger gegenüber Datenbeschädigungen ist, wenn Fehler auftreten oder die Festplatte nicht ordnungsgemäß vom Computer getrennt wird.

FAT32: mit Mac und Windows kompatibel. FAT32 ist ein altes Dateisystem, das für Festplatten mit geringer Speicherkapazität entwickelt wurde und für moderne Festplatten und Betriebssysteme nicht verwendet werden sollte. Eine FAT32-Partition kann maximal 32 GB groß sein, wenn sie mit Windows formatiert wird.

Auswahl eines Dateisystemformats

Verwenden Sie NTFS, wenn Sie:

... das Speichergerät mit Windows-PCs verwendet wird.

Verwenden Sie HFS+, wenn Sie:

... das Speichergerät mit Macs verwendet wird.

Verwenden Sie exFAT, wenn Sie:

... das Speichergerät mit Mac- und Windows-Computern verwenden.

Verwenden Sie FAT32, wenn Sie:

... das Speichergerät mit älteren Windows- und Mac-Computern verwenden möchten. FAT32 wird für moderne Betriebssysteme und Computer nicht empfohlen.

Anleitung zur Formatierung

Befolgen Sie die nachfolgenden Schritte zum Formatieren und Partitionieren eines Speichergeräts.



Warnung: Bei einer Formatierung wird die gesamte Festplatte gelöscht. LaCie empfiehlt ausdrücklich, dass Sie eine Sicherung der Daten auf dem Speichergerät anlegen, bevor Sie die nachfolgenden Schritte durchführen. LaCie ist nicht verantwortlich für Datenverluste, die aus der Formatierung, Partitionierung oder Nutzung eines LaCie-Speichergeräts entstehen.



Hinweis: Weitere Informationen zur Formatierung und Partitionierung von Speichergeräten entnehmen Sie der Betriebssystemdokumentation.

Windows

1. Vergewissern Sie sich, dass das Speichergerät angeschlossen ist und vom Computer erkannt wurde.
2. Geben Sie im Suchfeld **diskmgmt.msc** ein. Doppelklicken Sie in den Suchergebnissen auf **Datenträgerverwaltung**.
3. Wählen Sie in der Liste mit den Speichergeräten im mittleren Fensterbereich das LaCie-Speichergerät aus.
4. Die Partition muss zur Formatierung bereitstehen. Wenn sie bereits formatiert ist, klicken Sie mit der rechten Maustaste auf die Partition und wählen Sie **Löschen** aus.
5. Zum Erstellen einer neuen Partition klicken Sie mit der rechten Maustaste auf das Volume und wählen Sie **Neues einfaches Volume** aus. Befolgen Sie die Bildschirmanweisungen des Assistenten zur Erstellung eines neuen einfachen Volumes.

Mac

1. Vergewissern Sie sich, dass das Speichergerät angeschlossen ist und vom Computer erkannt wurde.
2. Wählen Sie im Finder-Menü **Gehe zu > Dienstprogramme** aus.
3. Doppelklicken Sie im Dienstprogramme-Ordner auf **Festplatten-Dienstprogramm**. Alle angeschlossenen Speichergeräte, Partitionen oder Festplattenimages werden in der linken Spalte angezeigt.
4. Wählen Sie die LaCie-Festplatte in der linken Spalte aus.
5. Klicken Sie auf die Registerkarte **Löschen**.
6. Wählen Sie im Dropdown-Fenster ein Format aus.
7. Geben Sie einen Namen für den Datenträger ein.
8. Klicken Sie auf **Löschen** und bestätigen Sie die Auswahl im Popup-Fenster.

Trennen Sie das Portable Drive vom Computer

Bevor Sie die Kabelverbindung eines Speicherlaufwerks trennen, sollten Sie es immer im Betriebssystem sicher entfernen bzw. auswerfen. Der Computer muss letzte Speicher- und Aufräumvorgänge abschließen, bevor das Laufwerk entfernt werden kann. Wenn Sie die Verbindung vorzeitig trennen und nicht zuvor die Funktion zum sicheren Entfernen verwenden, kann es zur Beschädigung von Dateien kommen.

Mac

Der Mac bietet mehrere Möglichkeiten zum Auswerfen der Festplatte. Nachfolgend werden zwei Optionen beschrieben.

Auswerfen über das Finder-Fenster

1. Öffnen Sie den Finder.
2. Suchen Sie in der Seitenleiste unter „Geräte“ die LaCie-Festplatte und klicken Sie rechts neben dem Namen des Laufwerks auf das Auswerfen-Symbol.
3. Sobald die Festplatte in der Seitenleiste nicht mehr angezeigt wird oder das Finder-Fenster geschlossen wird, können Sie das Festplattenverbindungskabel von Ihrem Mac abziehen.

Auswerfen über den Schreibtisch

1. Ziehen Sie das Symbol Ihrer Festplatte vom Schreibtisch in den Papierkorb.
2. Wenn das Festplattensymbol verschwindet, können Sie die Festplatte von Ihrem Mac trennen.

Windows

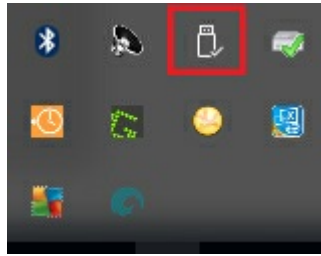
Verwenden Sie die Funktion zum sicheren Trennen der Festplatte.

1. Klicken Sie in der Infoleiste von Windows auf das Symbol „Hardware sicher entfernen“, um die Geräte anzuzeigen, die ausgeworfen werden können.

- Windows 7:



- Windows 8 / Windows 10:



2. Wenn Sie das Symbol „Hardware sicher entfernen“ nicht finden können, klicken Sie in der Infoliste auf **Ausgeblendete Symbole einblenden**, um alle Symbole im Infobereich anzuzeigen.
3. Wählen Sie in der Liste das Gerät aus, das Sie entfernen möchten. Windows zeigt eine Benachrichtigung an, wenn das Gerät sicher entfernt werden kann.
4. Trennen Sie die Verbindung der Festplatte zum Computer.

Häufig gestellte Fragen

Die nachfolgend aufgeführten häufig gestellten Fragen bieten Hilfestellung beim Einrichten und Verwenden der LaCie-Festplatte. Für weitere Unterstützung wenden Sie sich an den [LaCie-Kundendienst](#).

Alle Benutzer

Problem: Dateien werden sehr langsam übertragen.

F: Sind beide Enden des USB-Kabels fest eingesteckt?

A: Es folgen Tipps zur Behebung von Kabelverbindungsproblemen:

- Prüfen Sie, dass beide Kabelenden in den jeweiligen Anschlüssen fest eingesteckt sind.
- Ziehen Sie ein Kabel ab, warten Sie 10 Sekunden und verbinden Sie es dann wieder.
- Verwenden Sie ein anderes USB-Kabel.

F: Ist die Festplatte an einen Hi-Speed-USB-2.0-Anschluss Ihres Computers oder Hubs angeschlossen?

A: Wenn Sie die Festplatte an einen Hi-Speed-USB-2.0-Anschluss oder -Hub angeschlossen haben, ist die geringere Übertragungsleistung normal. An einem USB-3.1- oder SuperSpeed-USB-3.0-Anschluss erreicht das LaCie Portable Drive eine höhere Übertragungsleistung. Andernfalls erreicht das LaCie Portable Drive nur langsamere USB-Übertragungsgeschwindigkeiten.

F: Sind am selben Anschluss oder Hub weitere USB-Geräte angeschlossen?

A: Trennen Sie die anderen USB-Geräte und prüfen Sie, ob sich die Übertragungsleistung der Festplatte verbessert.

Problem: Ich besitze einen älteren Computer mit USB-2.0-Anschlüssen.

F: Kann ich den USB-3.1-Gen-1-Anschluss der Festplatte mit dem USB-2.0-Anschluss meines Computers verbinden?

A: Ja, der für Ihren Computer vorgesehene Stecker (USB Typ A) am Kabel ist sowohl mit USB 3.0 als auch USB 2.0 kompatibel. Verwenden Sie das mitgelieferte Kabel mit dem korrekten USB-Typ-A-Anschluss. Jedoch ist die Datenübertragungsgeschwindigkeit von USB 2.0 wesentlich geringer.

Problem: Ich muss meine USB-Geräte über einen USB-Hub anschließen.

F: Lässt sich die Festplatte auch an einem USB-Hub verwenden?

A: Ja, Sie können die Festplatte an einem USB-Hub anschließen. Wenn es bei der Verwendung eines Hubs zu Problemen kommt und die Festplatte zum Beispiel nicht erkannt wird, die Datenübertragung

ungewöhnlich langsam ist, die Festplattenverbindung zum Computer sporadisch getrennt wird oder andere Probleme auftreten, sollten Sie die Festplatte zunächst an einem USB-Anschluss Ihres Computers anschließen.

Einige USB-Hubs haben Probleme mit dem Energiemanagement, was sich negativ auf die verbundenen Geräte auswirkt. In diesem Fall sollten Sie den Kauf eines USB-Hubs mit eigener Stromversorgung in Erwägung ziehen.

Beachten Sie, dass Ihre Festplatte an einem USB-2.0-Hub auch nur mit USB-2.0-Geschwindigkeit betrieben werden kann.

Problem: Die mitgelieferten USB-Kabel sind zu kurz.

F: Funktioniert die Festplatte auch mit einem längeren Kabel?

A: Ja, sofern dieses den USB-Normen entspricht. Für optimale Leistung rät LaCie jedoch dazu, das im Lieferumfang der Festplatte enthaltene Kabel zu verwenden. Wenn bei der Verwendung eines längeren Kabels Probleme auftreten und die Festplatte nicht erkannt wird, die Datenübertragung sehr langsam ist oder es zu sporadischen Verbindungsverlusten kommt, verwenden Sie das Originalkabel der Festplatte.

Problem: Ich muss meine Festplatte mit einem Kennwort schützen und/oder verschlüsseln

F: Lässt sich die Festplatte mit einem Kennwortschutz versehen?

A: Ja, die Festplatte sowie einzelne Ordner und Dateien lassen sich mit einem Kennwort schützen. Kennwortschutztools sind von verschiedenen Anbietern erhältlich. LaCie kann jedoch keine Garantie für deren Funktion geben, weil wir Anwendungen von Drittanbietern nicht testen.

Einige Windows-Versionen verfügen über ein eigenes Dienstprogramm namens Bitlocker, das Festplatten mit einem Kennwort schützen kann. Weitere Informationen über Bitlocker entnehmen Sie der [Supportdokumentation von Microsoft](#).

F: Kann die Festplatte verschlüsselt werden?

A: Ja, die Festplatte kann verschlüsselt werden. Verschlüsselungstools sind von verschiedenen Anbietern erhältlich. LaCie kann jedoch keine Garantie für deren Funktion geben, weil wir Anwendungen von Drittanbietern nicht testen.

Einige Windows-Versionen verfügen über ein eigenes Dienstprogramm namens Bitlocker, das Festplatten verschlüsseln kann. Weitere Informationen über Bitlocker entnehmen Sie der [Supportdokumentation von Microsoft](#).

Problem: Bei der Dateiübertragung werden Fehlermeldungen angezeigt.

F: Wurde beim Kopieren auf ein FAT32-Volumen eine „Error -50“-Meldung angezeigt?

A: Beim Kopieren von Dateien oder Ordnern von einem Computer auf ein FAT32-Volumen können bestimmte Zeichen in Datei- und Ordernamen nicht kopiert werden. Zu diesen Zeichen zählen unter anderem: ? < > / \ :

Vergewissern Sie sich, dass die Namen Ihrer Dateien und Ordner keines dieser Zeichen enthalten.

Wenn dieses Problem wiederholt auftritt und Sie keine Dateien mit inkompatiblen Zeichen finden, können Sie die Festplatte auch mit NTFS (Windows-Benutzer) oder HFS+ (Mac-Benutzer) formatieren. Siehe [Optionales Formatieren und Partitionieren](#).

F: Wurde eine Fehlermeldung angezeigt, dass die Verbindung zur Festplatte nach dem Aufwachen aus dem Ruhemodus getrennt wurde?

A: Diese Meldung kann ignoriert werden. Die Festplatte stellt die Verbindung trotzdem wieder her. Wenn Sie den Computer in den Ruhemodus versetzen, fährt die LaCie-Festplatte ebenfalls herunter, um Energie zu sparen. Wenn der Computer aus dem Ruhemodus aufwacht, fährt die Festplatte möglicherweise nicht schnell genug hoch. Daraus resultiert diese Fehlermeldung.

Mac

Problem: Auf dem Schreibtisch wird kein Festplattensymbol angezeigt.

F: Ist der Finder so konfiguriert, dass Festplatten auf dem Schreibtisch nicht angezeigt werden?

A: Öffnen Sie den Finder und aktivieren Sie **Einstellungen > Registerkarte „Allgemein“ > Diese Elemente auf dem Schreibtisch anzeigen**. Vergewissern Sie sich, dass **Festplatten** ausgewählt ist.

F: Ist die Festplatte im Betriebssystem gemountet?

A: Öffnen Sie das Festplatten-Dienstprogramm unter **Gehe zu > Dienstprogramme > Festplatten-Dienstprogramm**. Wenn die Festplatte in der linken Spalte angezeigt wird, prüfen Sie in den Finder-Einstellungen, ob die Option zur Anzeige der Festplatte auf dem Schreibtisch ausgewählt ist (siehe Frage oben).

F: Erfüllt Ihr Computer die minimalen Systemanforderungen für die Festplatte?

A: Eine Liste der unterstützten Betriebssysteme finden Sie auf der Produktverpackung.

F: Haben Sie die Installationsschritte für Ihr Betriebssystem befolgt?

A: Informieren Sie sich über die Installationsschritte in [Anschließen](#).

Windows

Problem: Die Festplatte wird nicht unter „Computer“ angezeigt.

F: Wird die Festplatte im Geräte-Manager aufgeführt?

A: Alle Festplatten werden normalerweise an mindestens einer Stelle im Geräte-Manager aufgeführt.

Öffnen Sie die Suche, geben Sie **Geräte-Manager** ein und starten Sie den Geräte-Manager. Sehen Sie unter **Laufwerke** nach und klicken Sie auf das Pluszeichen, um alle Laufwerke anzuzeigen. Wenn Sie sich unsicher sind, ob Ihre Festplatte aufgeführt ist, ziehen Sie vorsichtig das USB-Kabel und stecken Sie es wieder ein. Der geänderte/neue Eintrag ist Ihre LaCie-Festplatte.

F: Wird neben Ihrer Festplatte ein ungewöhnliches Symbol angezeigt?

A: Der Windows Geräte-Manager zeigt normalerweise Informationen über Probleme mit Peripheriegeräten an. Der Geräte-Manager kann zwar bei der Behebung der meisten Probleme helfen, zeigt aber nicht immer die exakte Ursache an oder liefert genaue Informationen zu deren Lösung.

Ein ungewöhnliches Symbol neben der Festplatte kann auf ein Problem hinweisen. Zum Beispiel kann anstelle des Geräteklassensymbols ein Ausrufezeichen, Fragezeichen oder ein X angezeigt werden. Klicken Sie mit der rechten Maustaste auf dieses Symbol und wählen Sie **Eigenschaften**. Die Registerkarte „Allgemein“ enthält Informationen zu den möglichen Ursachen des Problems.