



LaCie Portable SSD

User Manual



Clique aqui para acessar uma versão online atualizada desse documento. Você encontrará o conteúdo mais recente, bem como ilustrações expansíveis, navegação mais fácil e recurso de pesquisa.

Contents

1	Welcome	4
	Box content	4
	Minimum system requirements	4
	• Ports	4
	• Operating system	4
	• Minimum free disk space	4
2	Getting Started	5
	Connect the USB cable	5
	Set up Portable SSD	6
	• Start here	6
	• Register your device	6
	• Download Toolkit	7
	• Install Toolkit	7
3	Use Toolkit to Set Up Backup Plans and More	9
	Start a backup plan (Windows only)	9
	Set up a mirror folder	9
4	Remova o dispositivo do seu computador com segurança	10
	Windows	10
	Mac	10
	• Ejetar pela janela do Finder	10
	• Ejetar via Área de trabalho	10
5	Formatação e particionamento opcionais	12
	Escolha do formato do sistema de arquivos	12
	• Compatibilidade com Windows e Macs	12
	• Desempenho otimizado para Windows	12
	• Desempenho otimizado para macOS	12
	• Saiba mais	13
	Instruções de formatação	13
6	Frequently Asked Questions	14
	All users	14
	• Problem: My file transfers are too slow	14
	• Problem: I have an older computer with USB 3.0 (Type A) ports	14
	• Problem: I must use a USB hub for my USB devices	14

- Problem: The provided USB cable is too short..... 15
- Problem: I'm receiving file transfer error messages 15
- Mac**..... 15
 - Problem: The device icon does not appear on my desktop 15
- Windows** 16
 - Problem: The device icon doesn't appear in Computer 16

7 Regulatory Compliance 17

- China RoHS 17
- Taiwan RoHS 18

Welcome

Box content

- LaCie Portable SSD
- USB-C cable
- Quick start guide

Minimum system requirements

Ports

Use the included cable to connect your LaCie device to a computer with a USB-C port.

Operating system

Go to [Operating System Requirements for Seagate Hardware & Software](#).

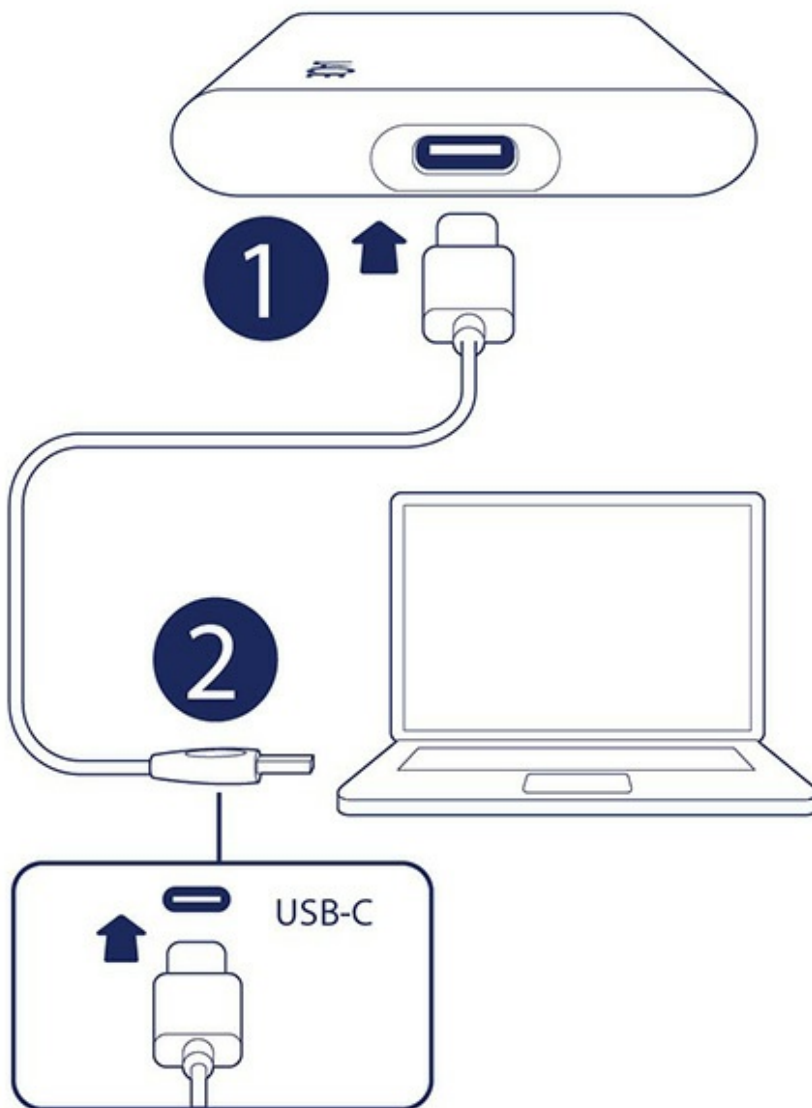
Minimum free disk space

600MB recommended.

Getting Started

Connect the USB cable

Use the USB-C cable to connect LaCie Portable SSD to a computer's USB-C port.





You can connect your LaCie device to a USB-A port on your computer. A USB-C to USB-A cable is not included with this device.

Set up Portable SSD

The setup process lets you:

Register Portable SSD

Get the most from your drive with easy access to information and support.

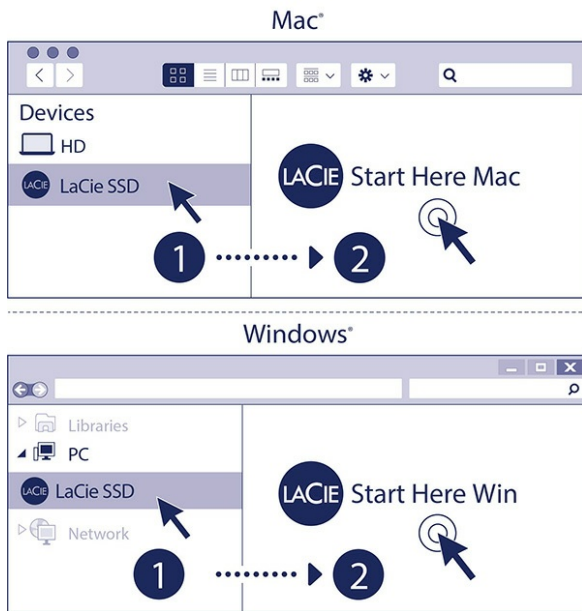
Install Toolkit

Set up security, backup plans, and more.



Your computer must be connected to the internet to register your device and install Toolkit.

Start here



Using a file manager such as Finder or File Explorer, open Portable SSD and launch [Start Here Win](#) or [Start Here Mac](#).

Register your device

Register

Jane

Doe

jdoe@example.com

I have read and agree to...

- Terms and Conditions
- Privacy Statement
- Optional Offers

Register

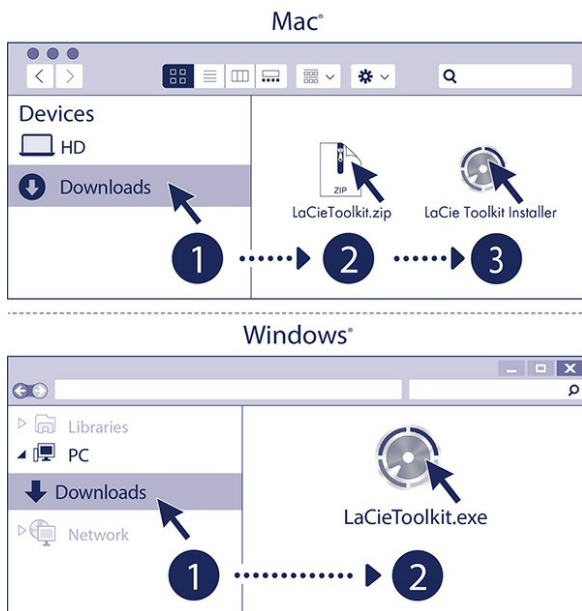
Enter your information and click [Register](#).

Download Toolkit



Click the [Download](#) button.

Install Toolkit



Using a file manager such as Finder or File Explorer, go to the folder where you receive downloads.



Windows

Click on the [LaCieToolkit.exe](#) file to launch the application.



Mac

Open the [LaCieToolkit.zip](#) file. Click on the [LaCie Toolkit Installer](#) to launch the application.



Your computer must be connected to the internet to install and update Toolkit.

Use Toolkit to Set Up Backup Plans and More

Toolkit provides useful tools that let you easily set up backup plans and mirror folders.

Start a backup plan (Windows only)

Create a plan customized for the content, storage device, and schedule of your choosing.

- [Click here](#) for details on setting up a backup plan.

Set up a mirror folder

Create a mirror folder on your PC or Mac that is synced to your storage device. Whenever you add, edit, or delete files in one folder, Toolkit automatically updates the other folder with your changes.

- [Click here](#) for details on creating a mirror folder.

Remova o dispositivo do seu computador com segurança

Sempre ejetar um disco de armazenamento do computador antes de desconectá-lo fisicamente. O computador deve executar operações de arquivamento e manutenção no disco antes de removê-lo. Portanto, se você desconectar o disco sem usar o software do sistema operacional, seus arquivos poderão ser corrompidos ou danificados.

Windows

Use a ferramenta Remover com segurança para ejetar um dispositivo.

1. Clique no ícone Remover hardware com segurança na bandeja do sistema do Windows para ver os dispositivos que você pode ejetar.
2. Caso não visualize o ícone Remover hardware com segurança, clique na seta Mostrar ícones ocultos na bandeja do sistema para exibir todos os ícones na área de notificações.
3. Na lista de dispositivos, selecione o dispositivo que deseja ejetar. O Windows exibirá uma notificação quando for seguro remover o dispositivo.
4. Desconecte o dispositivo do computador.

Mac

Há diversas maneiras de ejetar seu dispositivo de um Mac. Veja abaixo duas opções.

Ejetar pela janela do Finder

1. Abra a janela do Finder.
2. Na barra lateral, acesse Dispositivos e localize o disco que você deseja ejetar. Clique no símbolo de ejeção à direita do nome do disco.
3. Quando o dispositivo desaparecer da barra lateral ou se a janela do Finder fechar, você poderá desconectar o cabo do dispositivo de seu Mac.

Ejetar via Área de trabalho

1. Selecione o ícone da área de trabalho para seu dispositivo e arraste-o para a Lixeira.
2. Quando o ícone do dispositivo não estiver mais visível na área de trabalho, você poderá desconectar fisicamente o dispositivo do Mac.

Formatação e particionamento opcionais

Seu dispositivo é fornecido formatado em exFAT (Extended File Allocation Table) para compatibilidade com computadores Mac e Windows.

Escolha do formato do sistema de arquivos

Ao escolher o formato do sistema de arquivos, pense no que é mais importante no uso diário do disco, se é a **compatibilidade** ou o **desempenho**.

- **Compatibilidade:** você precisa de um formato compatível entre plataformas para poder usar seu disco com PCs e Macs.
- **Desempenho:** você usa o disco com apenas um tipo de computador, então é possível otimizar o desempenho de cópia de arquivos formatando o disco no sistema de arquivos nativo do sistema operacional do seu computador.

Compatibilidade com Windows e Macs

O exFAT é um sistema de arquivos leve e compatível com todas as versões do Windows e versões modernas do macOS. Se você usa seu disco com PCs e Macs, formate-o em exFAT. Embora o exFAT ofereça acesso entre plataformas a ambos os computadores, saiba que:

- O exFAT não é compatível nem recomendado para utilitários de backup integrados, como Histórico de Arquivos (Windows) e Time Machine (macOS). Se você pretende usar um desses utilitários de backup, formate o disco no sistema de arquivos nativo do computador que executa o utilitário.
- O exFAT não é um sistema de arquivos com journaling, o que significa que pode ser mais suscetível à corrupção de dados quando ocorrem erros ou o disco não é desconectado corretamente do computador.

Desempenho otimizado para Windows

O NTFS (New Technology File System) é um sistema de arquivos com registro no diário proprietário do Windows. O macOS pode ler volumes NTFS, mas não pode gravá-los nativamente. Isso significa que o Mac pode copiar arquivos de um disco formatado em NTFS, mas não pode adicionar ou remover arquivos do disco. Se você precisa de mais versatilidade do que esta transferência unidirecional com Macs, considere o exFAT.

Desempenho otimizado para macOS

A Apple oferece dois sistemas de arquivos proprietários.

O Mac OS Extended (também conhecido como Hierarchical File System Plus ou HFS+) é um sistema de arquivos Apple usado desde 1998 para discos internos mecânicos e híbridos. O macOS Sierra (versão 10.12) e anterior usam HFS+ por padrão.

O APFS (Apple File System) é um sistema de arquivos Apple otimizado para unidades de estado sólido (SSDs) e sistemas de armazenamento baseados em Flash, embora também funcione com unidades de disco rígido (HDDs). Ele foi introduzido pela primeira vez com o lançamento do macOS High Sierra (versão 10.13). O APFS só pode ser lido por Macs com High Sierra ou posterior.

Ao escolher entre os sistemas de arquivos Apple, saiba que:

- O Windows não pode ler nem gravar volumes APFS ou HFS+ nativamente. Se precisar de compatibilidade entre plataformas, você deve formatar o disco em exFAT.
- Se você pretende usar seu disco com o Time Machine:
 - O formato padrão do macOS Big Sur (versão 11) e posterior é APFS.
 - O formato padrão do macOS Catalina (versão 10.15) e anterior é HFS+.
- Se você pretende usar seu disco para mover arquivos entre Macs com versões mais antigas do sistema operacional, considere formatar seu disco em HFS+ em vez de APFS.
- Sistemas de arquivos macOS e Android: o disco formatado para macOS pode não ser compatível para conexão com dispositivos móveis Android.

Saiba mais

Para obter mais informações importantes relativas à escolha do formato do sistema de arquivos, consulte [Comparações de formato de sistema de arquivos](#).

Instruções de formatação

Para obter instruções sobre como formatar seu disco, consulte [Como formatar seu disco](#).

Frequently Asked Questions

For help setting up and using LaCie Portable SSD, review the frequently asked questions below. For additional support resources, go to [LaCie customer support](#).

All users

Problem: My file transfers are too slow

Q: Are both ends of the USB cable firmly attached?

A: Review troubleshooting tips for cable connections below:

- Check both ends of the USB cable and make sure that they are fully seated in their respective ports.
- Try disconnecting the cable, waiting 10 seconds, and then reconnecting it.
- Try a different USB cable.

Q: Are there other USB devices connected to the same port or hub?

A: Disconnect other USB devices and see if the device's performance improves.

Problem: I have an older computer with USB 3.0 (Type A) ports

Q: Will my device work when connected to a computer's USB 3.0 port?

A: Yes, the device is compatible with both USB 3.0 ports, however, the product does not include a cable with a USB Type A connector. Transfer rates are much slower with USB 3.0.

Problem: I must use a USB hub for my USB devices

Q: Can I use my device with a USB hub?

A: Yes, the device can be connected to a USB hub. If you use a hub and encounter detection problems, slower than normal transfer rates, random disconnection from your computer or other unusual issues, try connecting the device directly to the computer's USB port.

Some USB hubs are less than efficient with power management, which can be problematic for connected

devices. In such a case, consider trying a powered USB hub that includes a power cable.

Problem: The provided USB cable is too short

Q: Can I use my device with a longer cable?

A: Yes, provided it is certified according to USB standards. However, LaCie recommends using the cable shipped with your device for the best results. If you use a longer cable and experience problems with detection, transfer rates or disconnection, use the original cable included with your device.

Problem: I'm receiving file transfer error messages

Q: Did you get an "Error -50" message while copying to a FAT32 volume?

A: When copying files or folders from a computer to a FAT32 volume, certain characters in the names cannot be copied. These characters include, but are not limited to: ? < > / \ :

Check your files and folders to ensure that these characters are not in the names.

If this is a recurring problem or you cannot find files with incompatible characters, consider reformatting the drive to NTFS (Windows users) or HFS+ (Mac users). See [Optional Formatting and Partitioning](#).

Q: Did you get an error message telling you that the drive has been disconnected when coming out of sleep mode?

A: Ignore this message since the drive remounts on the desktop despite the pop-up. LaCie drives conserve power by spinning down when you set your computer to sleep mode. When the computer awakes from sleep mode, the drive may not have enough time to spin up, causing the pop-up to appear.

Mac

Problem: The device icon does not appear on my desktop

Q: Is your Finder configured to hide hard drives on the desktop?

A: Go to Finder and then check [Preferences | General tab | Show these items on the desktop](#). Confirm that [Hard Disks](#) is selected.

Q: Is your device mounting in the operating system?

A: Open Disk Utility at [Go | Utilities | Disk Utility](#). If the device is listed in the left-hand column, check your Finder preferences to see why it is not displayed on the desktop (review the question above).

Q: Does your computer's configuration meet the minimum system requirements for use with this device?

A: Refer to the product packaging for the list of supported operating systems.

Q: Did you follow the correct installation steps for your operating system?

A: Review the installation steps in [Getting Started](#).

Windows

Problem: The device icon doesn't appear in Computer

Q: Is the device listed in Device Manager?

A: All drives appear in at least one place in Device Manager.

Type `Device Manager` in Search to launch it. Look in the Disk Drives section and, if necessary, click the Plus (+) icon to view the full list of devices. If you're uncertain that your drive is listed, safely unplug it and then reconnect it. The entry that changes is your LaCie device.

Q: Is your device listed next to an unusual icon?

A: Windows Device Manager usually provides information about failures with peripherals. While the Device Manager can assist with troubleshooting most problems, it may not display the exact cause or provide a precise solution.

An unusual icon next to the device can reveal a problem. For example, instead of the normal icon based on the type of device, it has an exclamation point, question mark or an X. Right click this icon and then choose [Properties](#). The [General](#) tab provides a potential reason why the device is not working as expected.

Regulatory Compliance

Product Name LaCie Portable SSD

Regulatory Model Number SRDOFVO

China RoHS



China RoHS 2 refers to the Ministry of Industry and Information Technology Order No. 32, effective July 1, 2016, titled Management Methods for the Restriction of the Use of Hazardous Substances in Electrical and Electronic Products. To comply with China RoHS 2, we determined this product's Environmental Protection Use Period (EPUP) to be 20 years in accordance with the Marking for the Restricted Use of Hazardous Substances in Electronic and Electrical Products, SJT 11364-2014.

中国 RoHS 2 是指 2016 年 7 月 1 日起施行的工业和信息化部令第 32 号“电力电子产品限制使用有害物质管理办法”。为了符合中国 RoHS 2 的要求，我们根据“电子电气产品有害物质限制使用标识”(SJT 11364-2014) 确定本产品的环保使用期 (EPUP) 为 20 年。

部件名称 Part Name	有害物质 Hazardous Substances					
	铅 (Pb)	汞 (Hg)	镉 (Cd)	六价铬 (Cr ⁶⁺)	多溴联苯 (PBB)	多溴二苯醚 (PBDE)
固态驱动器 SSD	X	0	0	0	0	0
外接硬盘印刷电路板 Bridge PCBA	X	0	0	0	0	0
电源(如果提供) Power Supply (if provided)	X	0	0	0	0	0
接口电缆(如果提供) Interface cable (if provided)	X	0	0	0	0	0
其他外壳组件 Other enclosure components	0	0	0	0	0	0

本表格依据 SJ/T 11364 的规定编制。

This table is prepared in accordance with the provisions of SJ/T 11364-2014

O: 表示该有害物质在该部件所有均质材料中的含量均在 GB/T 26572 规定的限量要求以下。

O: Indicates that the hazardous substance contained in all of the homogeneous materials for this part is below the limit requirement of GB/T26572.

X: 表示该有害物质至少在该部件的某一均质材料中的含量超出 GB/T 26572 规定的限量要求。

X: Indicates that the hazardous substance contained in at least one of the homogeneous materials used for this part is above the limit requirement of GB/T26572.

Taiwan RoHS

Taiwan RoHS refers to the Taiwan Bureau of Standards, Metrology and Inspection's (BSMI's) requirements in standard CNS 15663, Guidance to reduction of the restricted chemical substances in electrical and electronic equipment. Beginning on January 1, 2018, Seagate products must comply with the "Marking of presence" requirements in Section 5 of CNS 15663. This product is Taiwan RoHS compliant. The following table meets the Section 5 "Marking of presence" requirements.

台灣RoHS是指台灣標準局計量檢驗局(BSMI)對標準CNS15663要求的減排電子電氣設備限用化學物質指引。從2018年1月1日起, Seagate 產品必須符合CNS15663第5節「含有標示」要求。本產品符合台灣RoHS。下表符合第5節「含有標示」要求。

產品名稱: 外接式固態硬碟, 型號: SRD0FV0		Product Name: LaCie Portable SSD, Model: SRD0FV0					
單元 Unit		限用物質及其化學符號 Restricted Substance and its chemical symbol					
		鉛 (Pb)	汞 (Hg)	鎘 (Cd)	六價鉻 (Cr ⁶⁺)	多溴聯苯 (PBB)	多溴二苯醚 (PBDE)
固態驅動器	SSD	—	0	0	0	0	0
外接硬盤印刷電路板	Bridge PCBA	—	0	0	0	0	0
電源 (如果提供)	Power Supply (if provided)	—	0	0	0	0	0
傳輸線材 (如果提供)	Interface cable (if provided)	—	0	0	0	0	0
其他外殼組件	Other enclosure components	0	0	0	0	0	0

備考 1. "0" 係指該項限用物質之百分比含量未超出百分比含量基準值。
 Note 1. "0" indicates that the percentage content of the restricted substance does not exceed the percentage of reference value of presence.

備考 2. "—" 係指該項限用物質為排除項目。
 Note 2. "—" indicates that the restricted substance corresponds to the exemption.