

Maxtor[®]

D3 Station

Gebruikershandleiding

Externe Harde Schijf

D3 Station

Lees dit eerst

Over deze handleiding

Uw product wordt geleverd met een installatiehandleiding en een gebruikershandleiding. Door het opvolgen van de instructies en voorzorgmaatregelen in deze handleiding zult u met meer gemak en meer plezier gebruik kunnen maken van uw D3 Station Externe Harde Schijf.

Handleiding voor snelle installatie

Bij de aankoop van de D3 Station Externe Harde Schijf wordt een installatiehandleiding meegeleverd. De handleiding voor snelle installatie geeft een uitleg van de bestanddelen van het product en voorziet u van eenvoudige instructies over hoe het product geïnstalleerd moet worden.

Gebruikershandleiding




De gebruikershandleiding bevat gedetailleerde informatie over eigenschappen en instructies voor het gebruik van uw D3 Station Externe Harde Schijf.

Het gebruik van deze handleiding

Leest en begrijpt u eerst de sectie 'Voorzorgsmaatregelen voor bediening' voordat u het product gaat gebruiken. Wanneer u niet alle instructies die in de voorzorgsmaatregelen voor bediening zijn uiteengezet, opvolgt, kan dit resulteren in schade aan uzelf of aan uw D3 Station Externe Harde Schijf.

- Raadpleeg eerst de sectie 'Problemen oplossen' wanneer u een probleem ondervindt met het product.

Pictogrammen

Pictogram		Betekenis
	Waarschuwing	Deze waarschuwingen dient u goed door te lezen alvorens de functies te gebruiken.
	Let op	Hier vindt u belangrijke informatie over functies. Neem deze zorgvuldig ter harte.
	Opmerking	Hier vindt u nuttige informatie over functies.



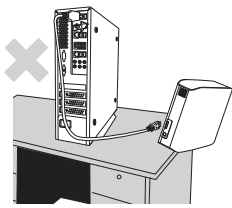
Software en gebruikershandleidingen zijn te downloaden vanaf de Maxtor Hard Drive-website (<http://maxtor.seagate.com>). De inhoud van deze gebruikershandleiding kan voor productverbeteringsdoeleinden veranderen zonder voorafgaande kennisgeving..

Vorzorgsmaatregelen voor bediening

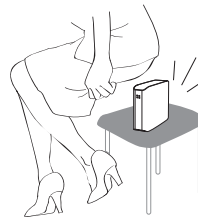
De volgende informatie dient om de veiligheid van de gebruiker te waarborgen en om beschadiging aan de eigendommen van de gebruiker te voorkomen.

Leest u de informatie zorgvuldig en gebruik het product correct.

Installatie



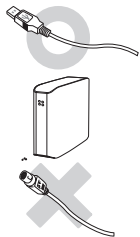
Gebruik het product alleen op een horizontale, vlakke ondergrond.



Ga niet op het product zitten en plaats geen zware voorwerpen op het product.

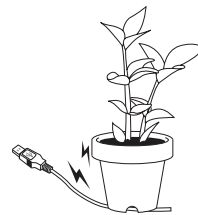
Hierdoor kunnen de behuizing of de connector van het product beschadigd worden of defect raken.

De datakabel gebruiken



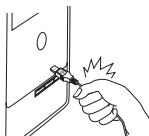
Standaarddatakabel

Deze kan de oorzaak zijn van een verkeerde bediening en een defect van het apparaat.



Buig de datakabel niet teveel en plaats er geen zware voorwerpen op.

Een beschadigde datakabel kan een defect van het apparaat veroorzaken.



Trek de datakabel niet met geweld uit de aansluitbus.

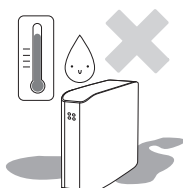
Hierdoor kunt u de connector op het product beschadigen en een defect veroorzaken.



Schok

Het externe station is licht van gewicht en u kunt het gemakkelijk laten vallen. Laat het externe station bij het dragen niet vallen of omkantelen.

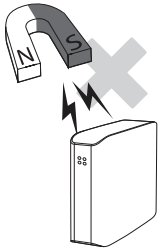
Tikken of slaan op het externe station kan slechte sectoren op de schijf veroorzaken. Slechte sectoren kunnen verschillende problemen veroorzaken zoals lees- en schrijffouten.



Vocht

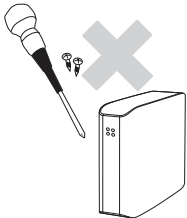
Gebruik het product niet op vochtige plaatsen. Dit kan kortsluiting veroorzaken.

Bovendien kunnen verschillende onderdelen door langdurige blootstelling aan vocht gaan corroderen.



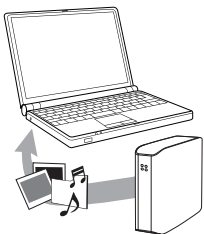
Magneten

Magnetische voorwerpen kunnen het hardeschijfstation en de daarop opgeslagen gegevens beschadigen. Breng de Externe Harde Schijf niet in de buurt van magneten en magnetische voorwerpen.



Demontage en label verwijderen

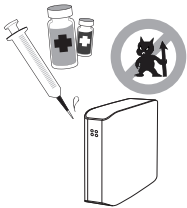
Neem voor een reparatie contact op met het dichtstbijzijnde geautoriseerde (Maxtor) klantenservicecentrum. Het ontmantelen (demontieren), repareren en wijzigen van het product evenals het verwijderen van de daarop aangebrachte etiketten is niet toegestaan en maakt uw garantie ongeldig.



Maak altijd een reservekopie van belangrijke gegevens!

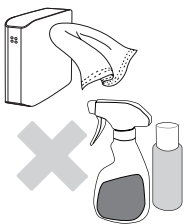
De fabrikant van het externe station kan het behoud van de data die op het externe station zijn opgeslagen niet garanderen en aanvaardt evenmin verantwoordelijkheid voor mentale of materiële schade die tijdens het herstellen van data kan ontstaan.

- Back-up (Reservekopie maken) : Dit is het opslaan van het origineel en een kopie daarvan op twee of meer afzonderlijke en toegankelijke opslagmedia.



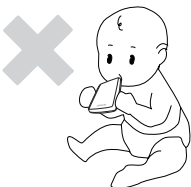
Regelmatig scannen op virussen

Scan het apparaat regelmatig op virussen en beveilig het externe schijfstation tegen virusinfecties.



Het product reinigen

Gebruik nooit vloeibare reinigingsmiddelen of daarmee vergelijkbare chemicaliën. Spuit reinigingsmiddelen nooit rechtstreeks op het product. Dit kan ontkleuring en vervorming van het product veroorzaken.



Bewaren

Houd het product en de toebehoren buiten bereik van kinderen. In de handen van onbevoegden kan het product letsel en problemen veroorzaken.

1MB=1.000.000 bytes / 1GB = 1.000.000.000 bytes / 1TB = 1.000.000.000.000 bytes

De opslagcapaciteit is afhankelijk van de formatteringsmethode van de harde schijf, de partitionering en het gebruikte besturingssysteem.

Dit apparaat is niet bedoeld voor gebruik in het directe gezichtsveld op werkplekken met visuele display.

Om reflecties aan de werkplekken met visuele display te voorkomen dient u dit apparaat niet in het directe gezichtsveld te plaatsen.

Inhoudsopgave

Lees dit eerst	2	Over deze handleiding
	2	Handleiding voor snelle installatie
	2	Gebruikershandleiding
	2	Het gebruik van deze handleiding
Vorzorgsmaatregelen voor bediening	3	Installatie
	3	De datakabel gebruiken
	3	Schok
	3	Vocht
	4	Magneten
	4	Demontage en label verwijderen
	4	Maak altijd een reservekopie van belangrijke gegevens!
	4	Regelmatig scannen op virussen
	4	Het product reinigen
	4	Bewaren
Introductie	6	Introductie
Specificaties	7	D3 Station
Het verbinden van uw D3 Station	8	Installatie
	9	Windows
	10	Macintosh
Het gebruik van uw D3 Station	11	Het kopiëren / verplaatsen van bestanden
	11	Verwijderbare schijf-methode
	13	Het veilig verwijderen van uw D3 Station
	13	Voor Windows
	14	Voor Macintosh
Software voor de D3 Station	15	Software voor Drive Manager
	15	Drive Manager installeren
	17	Drive Manager gebruiken
Problemen oplossen	19	Veelgestelde vragen
Appendix	20	Partitioneren en veranderen van type bestandssysteem
	20	Herformatteren met FAT32
	20	Herformatteren met NTFS
	20	Formatteren in Macintosh
	21	Productcertificeringen
	21	FCC

Introductie

De D3 Station Externe Harde Schijf is een hoog presterende externe harde schijf die USB 2.0 en USB 3.0 ondersteunt. In tegenstelling tot conventionele harde schijven in een desktop, maakt de D3 Station Externe Harde Schijf het u mogelijk om onmiddellijk een grotere opslagcapaciteit aan uw systeem toe te voegen zonder dat hiervoor de computer opengemaakt hoeft te worden.

Dit betekent dat uw D3 Station Externe Harde Schijf geheel gepartitioneerd en geformatteerd tot uw beschikking staat; u kunt de schijf onmiddellijk benaderen door deze eenvoudig aan uw computer te verbinden via een USB-ingang.

De D3 Station wordt geleverd met Drive Manager, een op Windows gebaseerd programma voor geïntegreerd beheer waarmee u de Externe Harde Schijf nog eenvoudiger kunt gebruiken. Drive Manager ondersteunt diverse functies, zoals automatische back-up, bestands- en mapbeveiliging, schijfvergrendeling, schijfdiagnose, instelling van partities en energie-instellingen.

D3 Station 2TB : HX-D201TDB/GM
D3 Station 3TB : HX-D301TDB/GM
D3 Station 4TB : HX-D401TDB/GM
D3 Station 5TB : HX-D501TDB/GM

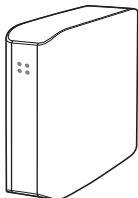
Specificaties (D3 Station)

Categorie	D3 Station
Overbrenging	Super Speed USB 3.0
Overdrachtssnelheid	5 Gbps Max.
Besturingssysteem	Windows Vista / 7 / 8 / 10 Mac OS X 10.4.8 of hoger
Capaciteit harde schijf	2TB / 3TB / 4TB / 5TB
Afmetingen (B x H x L)	(180.6mm x 129.2mm x 47mm)
Systeem van formatteren	NTFS

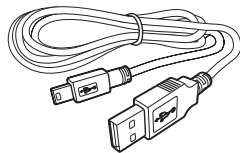
Systemeisen

- PC : Windows Vista / 7 / 8 / 10
- Macintosh : Mac OS X 10.4.8 of hoger
- Breng uw besturingssysteem op de hoogste versie om het gemak te hebben van betere prestaties en betrouwbaarheid.

Componenten



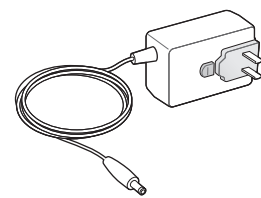
D3 Station



USB 3.0-kabel



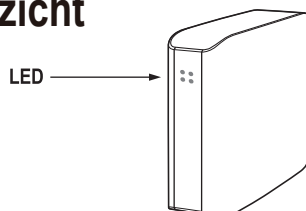
Installatiehandleiding



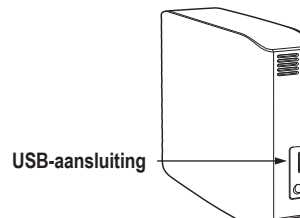
Power Adapter

※ Controleer bij aankoop van een D3 Station Externe Harde Schijf of alle onderdelen in de verpakking aanwezig zijn.

Overzicht



LED



USB-aansluiting



■ Beschrijving LED

- 1) 'Standby'-stand: onafgebroken brandend LED
- 2) bezig met lezen/schrijven: knipperend LED

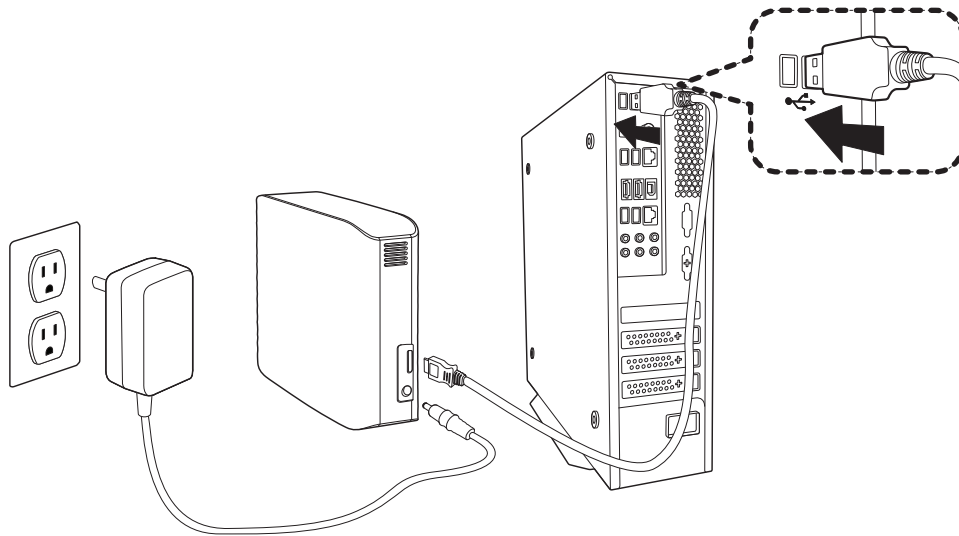
➤ Om de maximale snelheid van de Hard Drive te kunnen gebruiken, heeft u een pc of een hostkaart nodig die een USB 3.0-interface ondersteunt.

Het verbinden van uw D3 Station

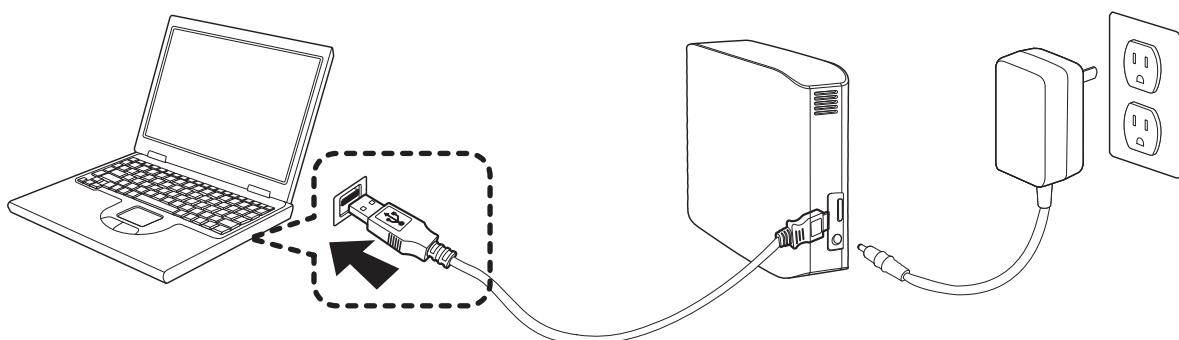
Installatie

Ga na dat uw computer voldoet aan de minimale systeemvereisten als uiteengezet in Systeemvereisten. Steek de USB-kabel in de desktop / laptop zoals getoond wordt in afbeeldingen 3 en 4:

- Afbeelding 3. Het verbinden met een desktop



- Afbeelding 4. Het verbinden met een laptop



- Om de maximale snelheid van de Hard Drive te kunnen gebruiken, heeft u een pc of een hostkaart nodig die een USB 3.0-interface ondersteunt.

Windows

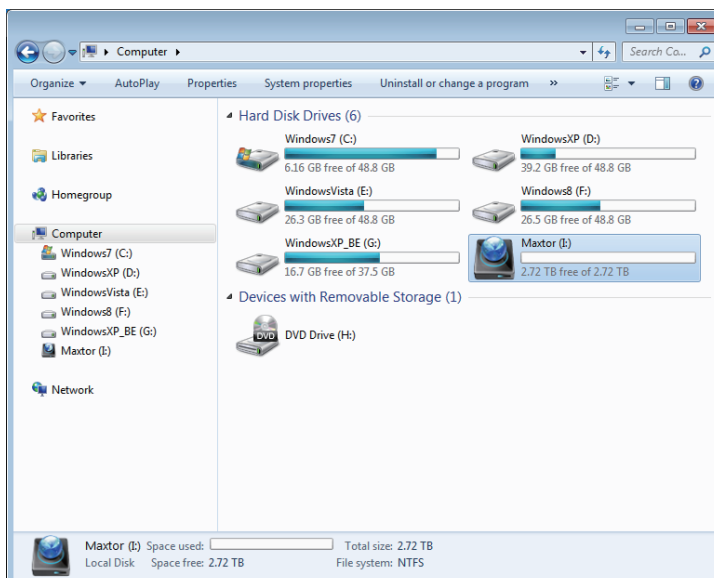
Wanneer u uw D3 Station Externe Harde Schijf met de computer verbindt, verschijnt een klein pictogram in de systeemwerkbalk in de hoek rechtsonder in uw scherm.

- **Afbeelding 5.** Systeemwerkbalk die een extern apparaat weergeeft



Het besturingssysteem herkent en geeft weer 'Maxtor'-station onder 'Deze computer'.

- **Afbeelding 6.** In Windows Verkenner ziet u een nieuw Maxtor-station



U kunt nu de Maxtor D3 Station Externe Harde Schijf gaan gebruiken.

Macintosh

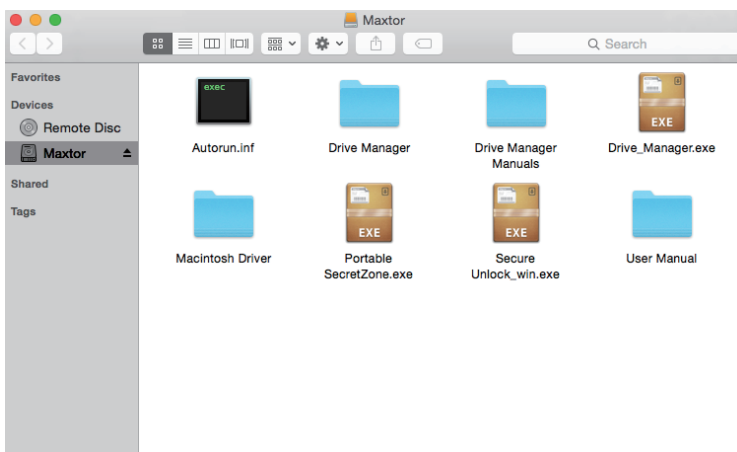
Verbind uw D3 Station Externe Harde Schijf met de computer. Uw Macintosh-besturingssysteem zal vervolgens Een pictogram Maxtor aanmaken.

- Afbeelding 7. Pictogram Macintosh Externe Harde Schijf-verbinding



Nadat u op het Maxtor-pictogram heeft geklikt, zal de volgende map verschijnen.

- Afbeelding 8. Macintosh-mappen



! U kunt nu de D3 Station Externe Harde Schijf gaan gebruiken.
(De software die meegeleverd wordt met uw D3 Station Externe Harde Schijf ondersteunt niet de Macintoshbesturingsomgeving.)

✎ Met behulp van het NTFS voor Mac stuurprogramma kunt u gegevens schrijven naar een NTFS-geformatteerde Externe Harde Schijf in Mac OS. U kunt het NTFS voor Mac stuurprogramma downloaden vanaf de website van Maxtor (<http://maxtor.seagate.com>).

Het gebruik van uw D3 Station

Het kopiëren / verplaatsen van bestanden

Nu u uw D3 Station Externe Harde Schijf succesvol heeft geïnstalleerd kunt u bestanden of gehele mappen kopiëren of verplaatsen vanaf uw nieuwe D3 Station naar uw computer en vice versa.



Het is belangrijk dat u het verschil tussen kopiëren en verplaatsen begrijpt.

Kopiëren: is het maken van een duplicaat-map of -bestand en dit opslaan, zodat u twee exemplaren heeft.

Verplaatsen: is het verplaatsen van een map of bestand vanaf een locatie en het plaatsen hiervan op een andere locatie.

WANNEER U EEN MAP OF BESTAND VERPLAATST, HEEFT U NIET LANGER EEN BACK-UPKOPIE.

Kopieer en plak bestanden vanaf de computer naar de D3 Station Externe Harde Schijf (verwijderbare schijf-methode).

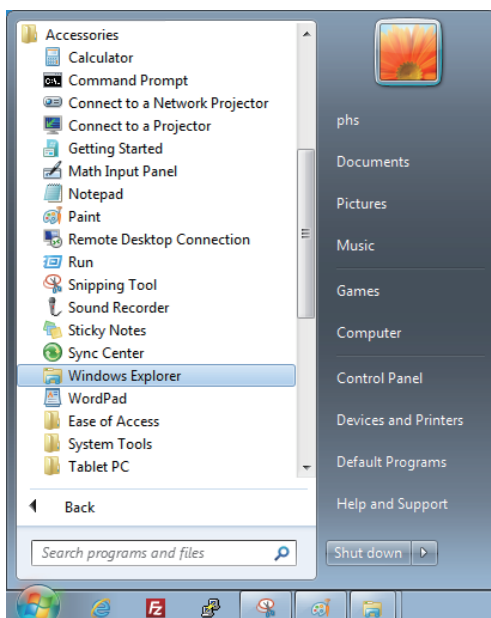
Verwijderbare schijf-methode

In het kader van deze handleiding gaan we de 'temp'-map vanaf het C-station van uw computer kopiëren naar de D3 Station Externe Harde Schijf.

Vanaf Windows Desktop kies het volgende menu:

Start → Programma's → Bureau-accessories → Windows Verkenner

- **Afbeelding 9.** Het benaderen van Windows Verkenner



In Windows Verkenner ziet u diverse stationsaanduidingen; A, C; uw C-station is uw lokale harde schijf.

Hoogstwaarschijnlijk zal de D3 Station schijf het E-station zijn alhoewel het ook een andere stationsaanduidingen kan zijn.

In het kader van deze handleiding zullen we ervan uitgaan dat de D3 Station-schijf overeenkomt met het E-station.

Voor het oefenen in het kopiëren van mappen en bestanden gaan we de Temp-map kopiëren naar de D3 Station-schijf.

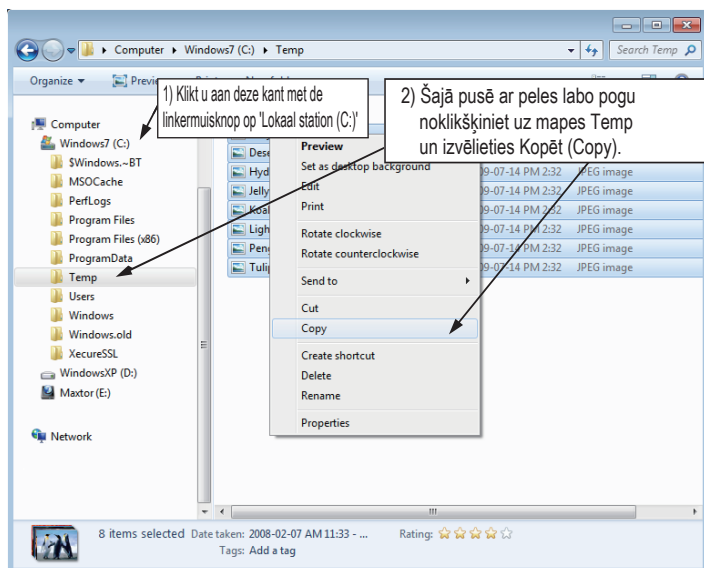
In het Windows Verkenner-scherm:

Klik op 'Lokaal station (C:)'

In het deelscherm aan de rechterkant:

Klik met de rechter-muisknop op de 'Temp'-map → Klik op 'Kopiëren'

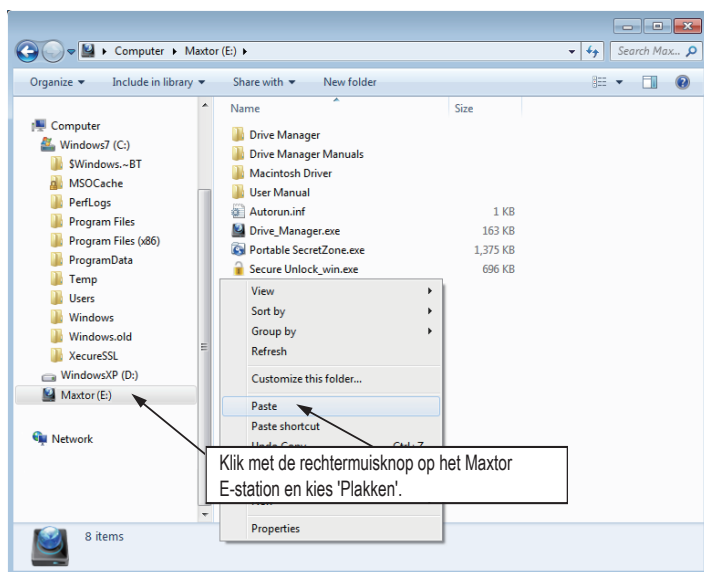
- **Afbeelding 10.** Wanneer u met de rechtermuisknop klikt op een bestand of map, krijgt u nog een menu.



Nu gaan we de 'Temp'-map vanaf de lokale C-schijf kopiëren naar het Maxtor E-station. Vanaf het deelscherm aan de linkerkant in Windows Verkenner:

Klik met de rechtermuisknop op Maxtor E → Klik 'Plakken'

- **Afbeelding 11.** Door de rechtermuisknop opnieuw te gebruiken kunnen we de 'Temp'-map plakken in de D3 Station.



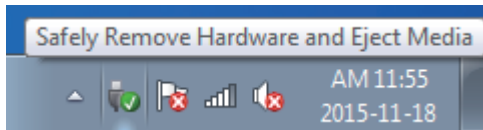
OPMERKING : Het ontkoppelen van de USB-kabel wanneer het overbrengen van bestanden in gang is, kan schade toebrengen aan uw computer en/of D3 Station Externe Harde Schijf. Wanneer u uw USB-kabel wilt verwijderen, wacht u dan eerst tot het overbrengen van bestanden gereed is en verwijder dan de kabel door de optie 'Hardware veilig verwijderen' te gebruiken.

Het veilig verwijderen van uw D3 Station

Voor Windows

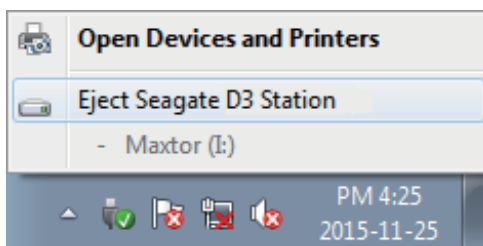
Klik met de rechtermuisknop op het pijl-pictogram in de systeemwerkbalk in de hoek rechtsonder in uw scherm.

- **Afbeelding 12.** De takenbalk kan worden gevonden in de hoek rechtsonder in uw scherm.



Klik op 'Hardware veilig verwijderen'.

- **Afbeelding 13.** Het scherm Hardware veilig verwijderen vermeldt ieder apparaat dat aan uw systeem verbonden is.



Klik op 'USB Mass Storage Device'

- **Afbeelding 14.** Dit scherm vermeldt alle massaopslag-apparaten, zoals uw lokale harde schijf en uw D3 Station-harde schijf.



Wanneer u het bericht 'Hardware kan veilig worden verwijderd' ziet verschijnen, kunt u het apparaat veilig van het systeem verwijderen.



Gebruik altijd de knop Safely Remove [Veilig verwijderen] van Drive Manager om de Externe Harde Schijf veilig af te koppelen.

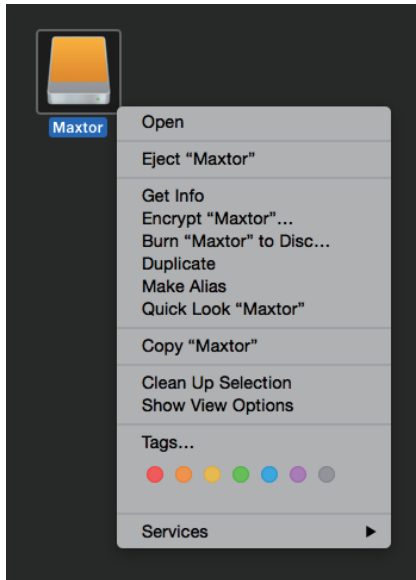


[Knop Veilig verwijderen]

Voor Macintosh

Klik op het 'externe harde schijf'-pictogram en kies "'Maxtor' uitwerpen'

- **Afbeelding 15.** Voor de Macintosh: klik op het USB-pictogram en kies "'Maxtor' uitwerpen'



Hierdoor wordt de verbinding met de schijf verwijderd.
U kunt nu veilig de schijf van uw computer ontkoppelen.

- ! Verwijder de USB-kabel van de D3 Station Externe Harde Schijf niet van de computer wanneer het overbrengen van bestanden in gang is. Het onderbreken van het overbrengen van bestanden kan leiden tot beschadiging van gegevens en/of beschadiging van uw D3 Station Externe Harde Schijf.

Software voor D3 Station

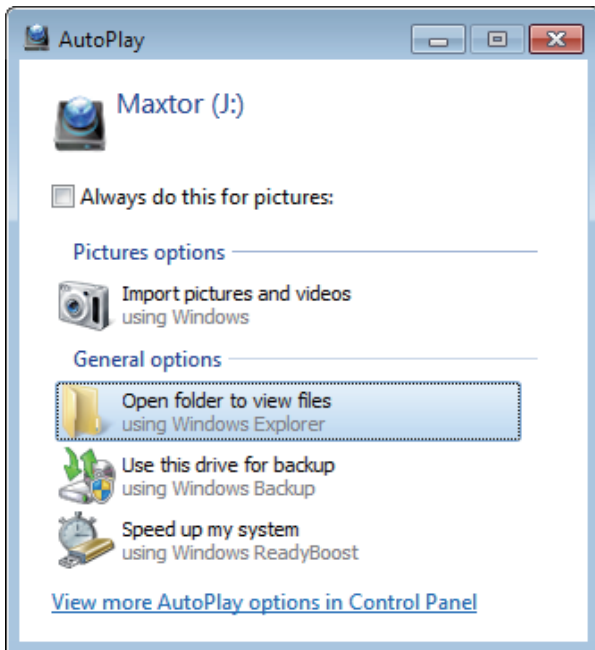
Software voor Drive Manager

Drive Manager is een softwarepakket voor Windows, waarmee u uw Externe Harde Schijf nog eenvoudiger kunt gebruiken. Drive Manager bevat de programma's AutoBackup (voor persoonlijke back-up), SecretZone™ (voor persoonlijke gegevensbescherming) en beheerstools voor de Maxtor Externe Harde Schijf.

Drive Manager moet worden geïnstalleerd op een computer die is aangesloten op uw D3 Station.

Raadpleeg voor meer informatie de gebruikershandleiding van de D3 Station.

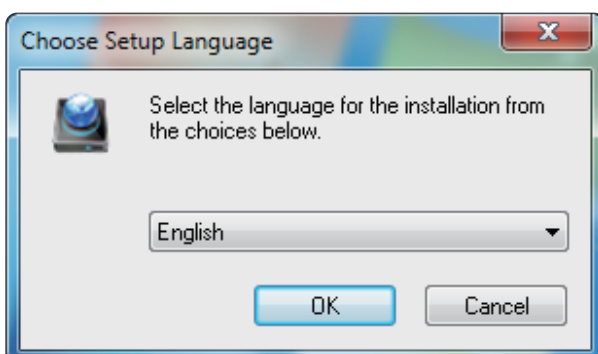
Drive Manager installeren



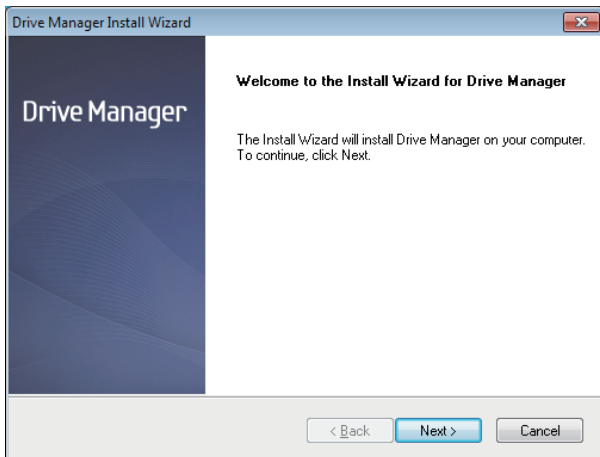
1. Zodra u de Maxtor Externe Harde Schijf op de pc aansluit, wordt het installatiescherm van Drive Manager automatisch weergegeven.

! In Windows Vista en Windows 7 / 8 / 10 wordt dit installatiescherm niet automatisch weergegeven maar moet u Drive Manager.exe handmatig uitvoeren op de Maxtor Externe Harde Schijf.

2. Selecteer in het installatiescherm Run DriveManager [Drive Manager uitvoeren] en klik op [OK].

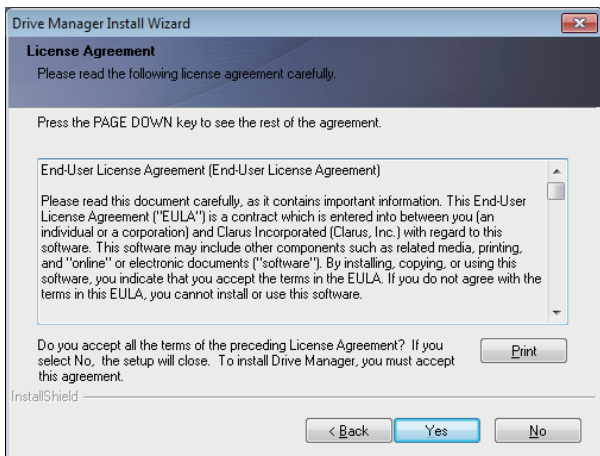


3. Selecteer de taal waarin u de installatie wilt uitvoeren.

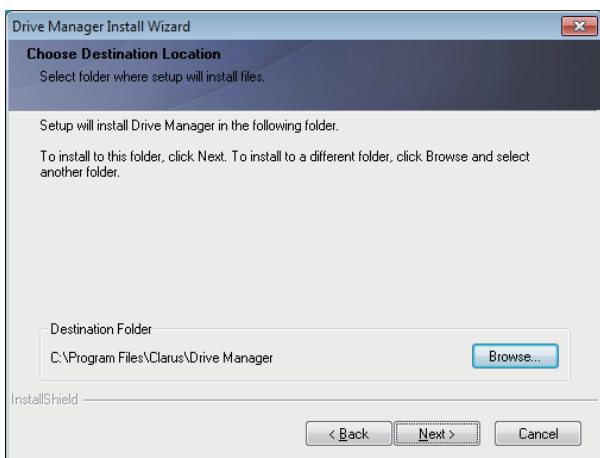


4. Wanneer het voorbereidingsproces is voltooid, wordt het welkomsscherm van InstallShield Wizard weergegeven.

5. Klik op Next [Volgende].

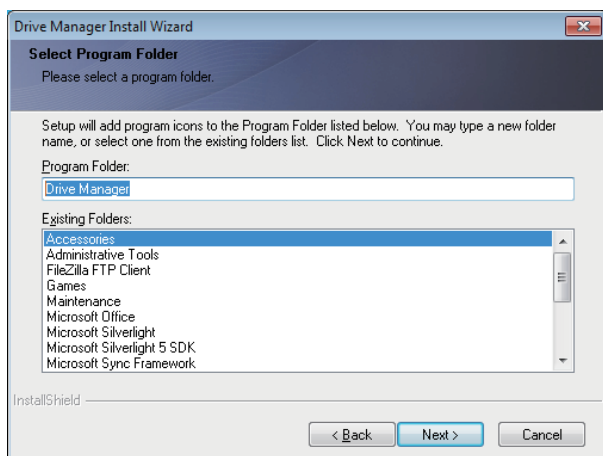


6. Het dialoogvenster met de licentieovereenkomst voor eindgebruikers wordt weergegeven. Lees deze overeenkomst goed door. Klik op Yes [Ja].

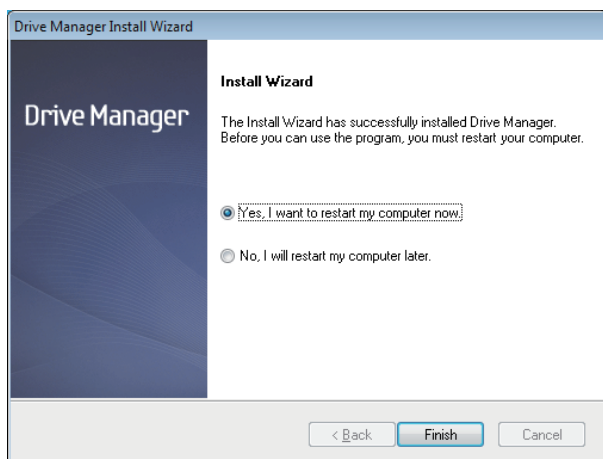


7. Vervolgens wordt een scherm weergegeven waarin u de installatielocatie voor Drive Manager kunt selecteren.

8. Kies de gewenste map en klik op Next [Volgende].



9. Selecteer in het volgende scherm de map waarin u de pictogrammen voor Drive Manager wilt registreren en klik op Next [Volgende].



10. Na installatie van het programma kunt u de computer opnieuw opstarten.

11. Bevestig dat u het systeem opnieuw wilt opstarten (als u dit inderdaad wilt doen) en klik op Done [Klaar].

! Start de computer opnieuw op als u hierom wordt gevraagd. Zo weet u zeker dat Drive Manager correct wordt uitgevoerd.

Drive Manager gebruiken

Selecteer in het startmenu van Windows Start → Alle programma's → Drive Manager → Drive Manager.

Bij het uitvoeren van het programma wordt het onderstaande venster weergegeven.



[Scherm Drive Manager]

In het hoofdvenster van Drive Manager vindt u informatie over de schijf, de knop Safely Remove Hardware [Hardware veilig verwijderen], een knop om het programma uit te voeren en een aantal functieknoppen.



[knop Safely Remove Hardware]

Klik op Safely Remove Hardware [Hardware veilig verwijderen] om de harde schijf veilig te verwijderen.



Sommige modellen ondersteunen deze functie niet. In dat geval wordt de knop 'unlock' uitgedrukt weergegeven.

Als u met behulp van AutoBackup regelmatig back-ups maakt van bepaalde bronnen, wordt alleen de eerste keer een volledige back-up gemaakt. Daarna worden voor uw gemak 'real-time' back-ups gemaakt, waarbij de gegevens worden bewaakt en alleen van gewijzigde gegevens automatisch back-ups worden gemaakt.

SecretZone™ is een persoonlijk gegevensbeschermingsprogramma waarmee u op de Maxtor Externe Harde Schijf een gecodeerd station kunt maken en gebruiken.

Met SecretZone™ kunt u belangrijke, vertrouwelijke en persoonlijke gegevens veilig en eenvoudig beschermen.



Deze functie is alleen beschikbaar als uw Externe Harde Schijf energie-instellingen ondersteunt.

Raadpleeg voor meer informatie de handleiding voor Drive Manager die met het product is meegeleverd. U kunt de handleiding voor Drive Manager ook downloaden vanaf de website van Maxtor.

Problemen oplossen

- Controleer de verbinding van de USB-kabel.
- Controleer het LED-lampje op de Externe Harde Schijf.
- Controleer de energietoevoer naar de D3 Station Externe Harde Schijf
 - Een tikkend geluid is een indicatie dat de energietoevoer onvoldoende is.
- Wanneer de schijf niet wordt herkend, probeert u het dan in een andere USB-ingang te steken.

Veelgestelde vragen

V1. Het overbrengen van bestanden duurt te lang.

A1. - USB 3.0

Om de maximale snelheid van de Hard Drive te kunnen gebruiken, heeft u een pc of hostkaart nodig die een USB 3.0-interface ondersteunt en een USB 3.0-kabel.

V2. De werkelijke opslagcapaciteit van de D3 Station Externe Harde Schijf is anders dan de capaciteit die is vermeld op de verpakking.

A2. Het type bestandssysteem dat is gebruikt voor de schijf, partitie-indeling, type besturingssysteem en diverse andere factoren kunnen invloed hebben op de werkelijke opslagcapaciteit zoals is weergegeven op uw computer (1MB = 1.000.000 bytes en 1GB = 1.000.000.000 bytes en 1TB = 1.000.000.000.000 bytes).

V3. Ik heb mijn D3 Station Externe Harde Schijf verbonden met de computer, de computer lijkt deze te herkennen, maar de schijf wordt niet zichtbaar in Windows Verkenner.

A3. D3 Station Externe Harde Schijf is standaard geformatteerd met NTFS en werkt normaal wanneer u deze verbindt met uw computer. Wanneer echter de partitie gewist is, of het bestandssysteem gewijzigd is naar een systeem dat niet wordt herkend door Windows, zal de schijf niet verschijnen in Windows Verkenner. Probeer de schijf te formatteren met FAT32 of NTFS. (Waarschuwing: bij het formatteren zullen alle opgeslagen gegevens van de schijf worden gewist.)

V4. Ik gebruik Windows en kan de schijf niet formatteren met FAT32.

A4. Windows-besturingssystemen volgend op Windows NT hebben het formatteren met FAT32 beperkt tot 32 GB. Hierdoor zult u vanaf onze website een formatteringsprogramma moeten downloaden wanneer u uw D3 Station Externe Harde Schijf wilt formatteren met FAT32. (Waarschuwing: bij het formatteren zullen alle opgeslagen gegevens van de schijf worden gewist. Wij raden u aan om reservekopieën van uw gegevens aan te maken voordat u verder gaat.)

V5. Mijn computer start niet goed op.

A5. Wanneer u uw systeem opstart terwijl de D3 Station Externe Harde Schijf is verbonden met de computer, kan het zijn dat de BIOS van uw systeem probeert op te starten vanaf de Externe Harde Schijf. Verander de BIOS-opstartvolgorde of ontkoppel de Externe Harde Schijf van het systeem en probeer opnieuw op te starten.

V6. Ik gebruik een Macintosh en ik kan geen bestanden kopiëren.

A6. Als de schijf is geformatteerd met NTFS, kunnen opgeslagen gegevens alleen worden gelezen door Mac-systemen. Om de Externe Harde Schijf op een Mac OS X-besturingssysteem te gebruiken, moet u het NTFS voor Mac stuurprogramma gebruiken of de schijf herformatteren.

NTFS voor Mac stuurprogramma: zie pagina 10

Herformatteren: zie pagina 20

Appendix



WAARSCHUWING - BIJ HET PARTITIONEREN EN FORMATTEREN VAN DE SCHIJF ZULLEN ALLE BESTANDEN OP DE SCHIJF PERMANENT WORDEN GEWIST. PROBEER DIT NIET TE DOEN TENZIJ VAN AL UW BESTANDEN BACK-UPS ZIJN GEMAAKT EN AL UW BESTANDEN ZIJN GECONTROLEERD OP BETROUWBAARHEID EN LEESBAARHEID.

Partitioneren en veranderen van type bestandssysteem

Het is mogelijk uw D3 Station Externe Harde Schijf te partitioneren en het type bestandssysteem te wijzigen.

- Herformatteren met FAT32
- Herformatteren met NTFS
- Herformatteren met Macintosh

Herformatteren met FAT32

- U kunt uw Externe Harde Schijf herformatteren met FAT32 met behulp van Format Utility of Drive Manager.

Format Utility: ga naar <http://maxtor.seagate.com>

Drive Manager: zie pagina 15.

Herformatteren met NTFS

Het volgende beschrijft het formatteren met NTFS in Windows:

- Verbind de D3 Station Externe Harde Schijf met de computer.
- Klik met rechtermuisknop op 'Deze computer' en selecteer vervolgens 'Beheren'.
- Selecteer in het programma 'Computerbeheer' de optie 'Schijfbeheer'.
- Klik met de rechtermuisknop op het station dat u wilt formatteren en selecteer vervolgens 'Partitie verwijderen'.
- Wanneer de stationspartitie is verwijderd, klikt u met de rechtermuisknop op het station dat u wilt formatteren en selecteert u vervolgens 'Nieuwe partitie' zoals is weergegeven in onderstaand diagram.
- Selecteer in de wizard 'Partitie aanmaken' 'Primaire partitie' en voer vervolgens de gewenste omvang van de partitie in.
- Selecteer in het menu 'Bestandssysteem' 'NTFS' en formatteer de partitie.

Formatteren in Macintosh

Het volgende beschrijft het formatteren in Macintosh OS X:

- Start het Mac OS X-programma 'Beheer schijf'.
- Open vanaf de desktop de map van het hoofdstation. Open de map 'Applicaties' en vervolgens de map 'Programma's'.
- Selecteer het bestand 'Programma voor schijf'.
- Selecteer het station dat u wilt herformatteren.
- Selecteer het menu 'Verwijderen'.
- Selecteer "Mac OS Extended (Journaled)" van "Volume Format" en klik dan op de knop 'Verwijderen'.

Productcertificeringen

CE (European Union/Community)

FCC (Federal Communications Commission)

C-TICK

CHINA RoHS 20

BSMI (Bureau of Standards, Metrology and Inspection)

IRAM

NEMKO

EAC



Dit merkteken op een product of accessoire of in de productdocumentatie betekent dat het product en de elektronische toebehoren (bijv. oplader, koptelefoon, USB-kabel) na gebruik niet met het gewone restafval mogen worden afgevoerd. Ter bescherming van het milieu en de volksgezondheid moeten deze producten apart worden afgevoerd en op een verantwoorde manier worden gerecycled om duurzaam hergebruik van hulpbronnen te bevorderen.

Voor meer informatie over hoe en waar deze producten kunnen worden afgevoerd, kunnen particuliere eindgebruikers contact opnemen met de verkoper van wie ze het product hebben gekocht of met de plaatselijke autoriteiten.

Zakelijke gebruikers kunnen contact opnemen met hun leverancier en de voorwaarden van de aankoopovereenkomst nalezen. Dit product en de elektronische toebehoren mogen niet samen met ander commercieel afval worden afgevoerd.

FCC

Class B	<p>IMPORTANT NOTE: FCC Caution Statement Any changes or modifications not expressly approved by the party responsible for compliance could void the user's authority to operate this equipment.</p>
	<p>Regulatory Compliance</p> <p>IMPORTANT NOTE: FCC Compliance statement This equipment has been tested and found to comply with the limits for a Class B digital device, pursuant to Part 15 of the FCC Rules. These limits are designed to provide reasonable protection against harmful interference in a residential installation. This equipment generates, uses and can radiate radio frequency energy and, if not installed and used in accordance with the instructions, may cause harmful interference to radio communications. However, there is no guarantee that interference will not occur in a particular installation. If this equipment does cause harmful interference to radio or television reception, which can be determined by turning the equipment off and on, the user is encouraged to try to correct the interference by one of the following measures:</p> <ul style="list-style-type: none"> • Reorient or relocate the receiving antenna. • Increase the separation between the equipment and receiver. • Connect the equipment into an outlet on a circuit different from that to which the receiver is connected. • Consult the dealer or an experienced radio/TV technician for help. <p>IMPORTANT NOTE: FCC Operation Guide This device complies with Part 15 of the FCC Rules. Operation is subject to the following two conditions: (1) This device may not cause harmful interference, and (2) this device must accept any interference received, including interference that may cause undesired operation.</p> <p>IMPORTANT NOTE: FCC Shielded cable statement This unit was tested with shielded cables on the peripheral devices. Shielded cables must be used with the unit to insure compliance.</p>

© 2016 Seagate Technology LLC. Visas tiesības rezervētas. Seagate, Seagate Technology, Spiral logotips, Maxtor un Maxtor logotips ir preču zīmes vai reģistrētas preču zīmes, kas pieder uzņēmumam Seagate Technology LLC vai tā filiālēm Amerikas Savienotajās Valstīs vai citās valstīs. Visas pārējās preču zīmes vai reģistrētas preču zīmes pieder to īpašniekiem. Diskdziņa kapacitātes kontekstā viens gigabaitis jeb GB atbilst vienam miljardam baitu un viens terabaitis jeb TB atbilst vienam tūkstošim miljardu baitu. Jūsu datora operētājsistēma var lietot citu mērvienību standartu un norādīt mazāku kapacitāti. Turklāt daļa no norādītās kapacitātes tiek izmantota formatēšanai un citu funkciju veikšanai un nebūs pieejama datu glabāšanai. Dažādu lietojumprogrammu kvantitatīvā lietojuma piemēri ir paredzēti tikai ilustratīviem nolūkiem. Faktiskais daudzums ir atkarīgs no vairākiem faktoriem, tostarp faila lieluma, faila formāta, līdzekļiem un lietojumprogrammas programmatūras. Uz šifrētas aparatūras vai programmatūras eksportēšanu vai atkārtotu eksportēšanu var attiekties ASV Tirdzniecības departamenta un Rūpniecības un drošības biroja noteikumi (lai iegūtu papildinformāciju, apmeklējiet vietni www.bis.doc.gov), un šādas aparatūras vai programmatūras importēšana un lietošana ārpus ASV var būt ierobežota. Faktiskais datu pārraides ātrums var mainīties atkarībā no darbības vides un citiem faktoriem. Seagate patur tiesības bez iepriekšēja brīdinājuma mainīt produktu piedāvājumus vai specifikācijas.

Seagate Technology LLC, 10200 S. De Anza Blvd, Cupertino, CA 95014 U.S.A.
Seagate Singapore International Headquarters Pte. Ltd., Koolhovenlaan 1, 1119 NB Schiphol-Rijk, The Netherlands