

# **Samsung Drive Manager Manuel d'utilisation**

Le contenu du présent manuel est sujet à modification sans préavis.  
Les sociétés, noms et données cités en exemple ne sont pas réels, sauf indication contraire. Le présent manuel ne peut pas en aucune façon être reproduit ou utilisé, en partie ou dans son intégralité, sans accord écrit de Clarus, Inc.  
L'ensemble des marques commerciales, droits d'auteur, droits de brevet et droits de propriété intellectuelle présents dans ce manuel appartient à Clarus, Inc. L'achat du présent manuel ne constitue pas un transfert de ces marques commerciales ou droits, sauf stipulation contraire dans un accord conclu avec Clarus, Inc.

Copyright © 2011 par Clarus, Inc.  
Tous droits réservés.

Demandes de renseignements relatives au produit  
Clarus, Inc.

Site Web  
<http://www.samsung.com/sec>

# ***Chapitre 1 Premiers pas avec Samsung Drive Manager***

## Avant l'installation

---

Samsung Drive Manager inclut Samsung AutoBackup (solution de sauvegarde personnelle), Samsung SecretZone (solution de protection des données personnelles), Samsung Secure Manager (solution de gestion de disque dur externe sécurisé) et les outils de gestion de Disque dur externe Samsung.

Samsung AutoBackup est une solution de sauvegarde personnelle qui permet de sauvegarder facilement des fichiers importants.

Samsung AutoBackup détecte les fichiers modifiés et les sauvegarde en temps réel ; vous n'avez donc pas besoin de gérer des périodes de sauvegarde.

Samsung SecretZone est une solution de protection des informations personnelles qui vous permet de créer et d'utiliser un disque chiffré sur votre Disque dur externe Samsung.

Grâce à Samsung SecretZone, vous pouvez protéger des données importantes, confidentielles et personnelles en alliant sécurité et praticité.

Samsung Secure Manager est une solution de gestion de disque dur sécurisé Samsung qui chiffre et enregistre toutes les données.

L'ensemble des données enregistrées sur un disque dur Samsung sécurisé est chiffré, protégeant ainsi les données importantes. Les zones de stockage des données peuvent être verrouillées en vue d'empêcher les pertes ou vols de données stockées sur votre disque dur.

## Table des matières

---

<b>CHAPITRE 1 PREMIERS PAS AVEC SAMSUNG DRIVE MANAGER .....</b>	<b>1</b>
Avant l'installation.....	2
Table des matières.....	3
Utilisation sécurisée de Samsung Drive Manager.....	5
Utilisation adéquate de votre Disque dur externe Samsung.....	6
Configuration système pour l'utilisation de Samsung Drive Manager.....	7
Branchement d'un disque dur .....	8
Installation du programme.....	9
Lancement/fermeture du programme.....	18
<b>CHAPITRE 2 – UTILISATION DE SAMSUNG DRIVE MANAGER .....</b>	<b>20</b>
2-1 SAMSUNG DRIVE MANAGER .....	21
Exécution.....	22
Retrait sécurisé .....	23
Déverrouillage du disque dur sécurisé .....	24
2-2 SAMSUNG AUTOBACKUP .....	25
Sauvegarde.....	26
Restaurer.....	33
Supprimer.....	35
2-3 SAMSUNG SECRETZONE .....	37
Créer un lecteur sécurisé .....	38
Connecter le lecteur sécurisé.....	44
Déconnecter le lecteur sécurisé.....	48
2-4 SAMSUNG SECURE MANAGER .....	51
Utilisation d'un disque dur sécurisé.....	52
2-5 DIAGNOSTIC .....	56
Test de diagnostic .....	57
2-6 GESTION DE DISQUE .....	59
Qu'est-ce que la gestion de disque ? .....	59
Ajout d'une zone de données.....	59
Suppression d'une zone de données.....	60

Formatage d'une zone de données .....	61
2-7 PARAMETRES D'ALIMENTATION .....	62
Que sont les paramètres d'alimentation d'un disque ? .....	62
Paramètres d'alimentation.....	62
2-8 SECURE UNLOCK.....	65
Utilisation de Secure Unlock .....	65
2-9 SAMSUNG PORTABLE SECRETZONE .....	67
Qu'est-ce que Samsung Portable SecretZone ?.....	67
<b>CHAPITRE 3 FONCTIONS DE SAMSUNG DRIVE MANAGER</b>	
<b>.....</b>	<b>70</b>
3-1 SAMSUNG AUTOBACKUP .....	71
Écran de Samsung AutoBackup .....	71
Liste des tâches de sauvegarde .....	73
Fonctions situées en haut de l'écran de Samsung AutoBackup.....	78
Créer une tâche .....	80
Config. srce sauv. ....	82
Données de sauveg. ....	85
Processus de sauvegarde, de restauration et de suppression .....	93
Journal .....	95
Info.....	98
Erreur de sauvegarde .....	99
3-2 SAMSUNG SECRETZONE .....	101
Qu'est-ce que Samsung SecretZone ?.....	101
Fonctions de Samsung SecretZone .....	102
Connecter/Déconnecter le lecteur sécurisé .....	102
Supprimer le lecteur sécurisé.....	103
Définir le lecteur sécurisé .....	105
Journal du lecteur sécurisé.....	110
3-3 SAMSUNG SECURE MANAGER .....	111
Fonctions de Samsung Secure Manager .....	112
<b>TERMINOLOGIE.....</b>	<b>116</b>

## **Utilisation sécurisée de Samsung Drive Manager**

---

Il est conseillé de bien comprendre votre environnement système et de procéder aux préparations adéquates avant d'utiliser Samsung Drive Manager. Si votre système n'a pas été nettoyé (suppression des fichiers superflus, vérification du disque dur et défragmentation du disque) depuis un certain temps, prenez les mesures nécessaires avant d'utiliser Samsung Drive Manager.

Si vous rencontrez des problèmes relatifs au système (message d'erreur s'affichant pendant le redémarrage, défaillance du système, etc.), utilisez un programme approprié pour les résoudre avant d'utiliser Samsung Drive Manager. Si votre système ne connaît pas de problèmes graves, vérifiez le disque dur, nettoyez les fichiers superflus et utilisez le défragmenteur de disque pour optimiser le système avant d'utiliser Samsung Drive Manager.

---

**Remarque importante : lisez le manuel fourni avec votre Disque dur externe Samsung avant de l'utiliser.**

---

---

**Remarque importante : De mauvaises manipulations ou des erreurs de système inattendues peuvent entraîner une perte de données sur le disque dur externe. Merci de sauvegarder les données importantes.**

---

## **Utilisation adéquate de votre Disque dur externe Samsung**

---

Suivez les instructions ci-dessous pour optimiser la durée de vie de votre Disque dur externe Samsung.

### **Analyse antivirus régulière**

Effectuez une analyse antivirus régulière pour protéger votre Disque dur externe Samsung.

### **Retrait du périphérique en toute sécurité**

Utilisez toujours la fonction Retirer le périphérique en toute sécurité pour enlever votre disque dur externe ou le câble USB de votre ordinateur.



## Configuration système pour l'utilisation de Samsung Drive Manager

---

Voici la configuration système minimale requise pour installer et utiliser Samsung Drive Manager.

	Configuration minimale requise
Processeur	Intel Pentium III 1 GHz ou supérieur
Mémoire	512 Mo ou plus
Disque dur	500 Mo ou plus
SE	Famille Windows XP SP2 ou supérieur, ou Famille Windows Vista, ou Windows 7 Windows 8 Internet Explorer 5.5 ou supérieur (version 6.0 ou supérieure recommandée)

## **Branchement d'un disque dur**

---

Un câble USB est requis pour brancher votre Disque dur externe Samsung à un PC. Branchez la plus petite fiche du câble USB à votre disque dur Samsung et la plus grande à votre PC.

Branchez un adaptateur secteur à votre disque dur externe Samsung le cas échéant.

## Installation du programme

---

Une fois votre PC et le Disque dur externe Samsung connectés, l'écran d'installation de Samsung Drive Manager s'affiche automatiquement.

---

**Remarque : l'écran d'installation ne s'affiche pas automatiquement sur Windows Vista et Windows 7/8 ; vous devrez exécuter manuellement le fichier Samsung Drive Manager.exe présent sur votre Disque dur externe Samsung.**

---

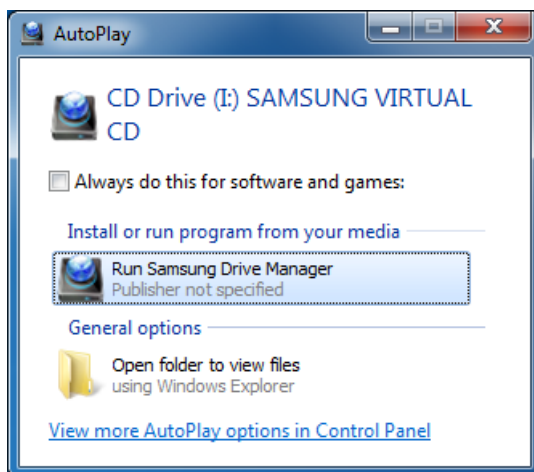
---

**Remarque : en fonction des paramètres de votre SE, l'écran d'installation peut ne pas apparaître automatiquement. Dans ce cas, exécutez manuellement le fichier Samsung Drive Manager.exe présent sur votre Disque dur externe Samsung.**

---

Sélectionnez Run Samsung Drive Manager sur l'écran d'installation, puis cliquez sur [OK].

[Image] Écran de sélection de configuration

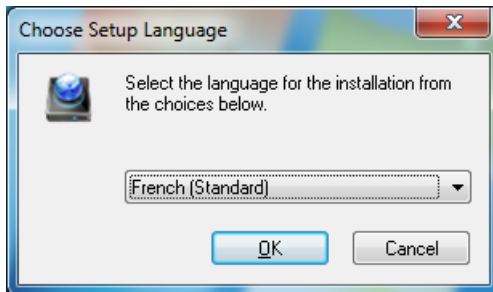


## Sélection d'une langue

Sélectionnez la langue dans laquelle effectuer l'installation.

1. Sélectionnez la fenêtre de sélection d'une langue
2. Sélectionnez une langue
3. Sélectionnez [OK]

[Image] Écran de sélection de la langue



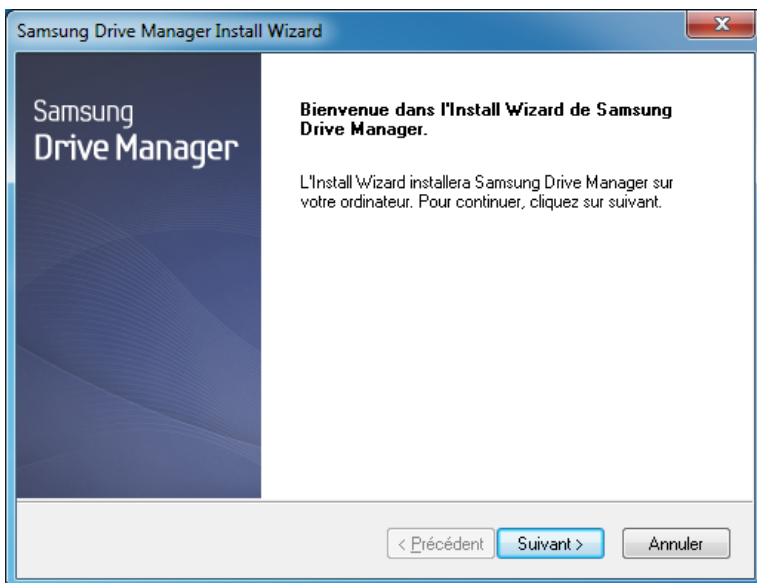
## Installation

L'écran de l'Assistant d'installation s'affiche une fois la langue sélectionnée.

Sur l'écran d'installation de Samsung Drive Manager :

4. Cliquez sur [Suivant >].

[Image] Écran de l'Assistant : installation de Samsung Drive Manager



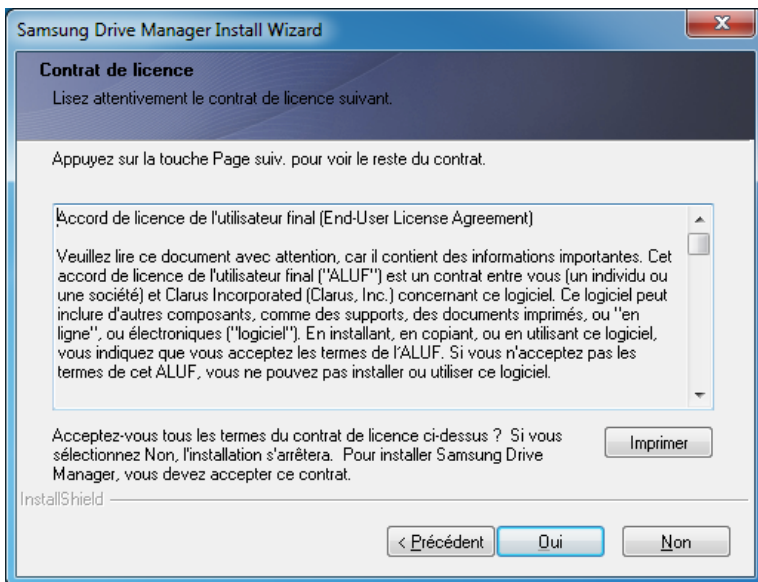
## Contrat d'utilisation

Le contrat d'utilisation de Samsung Drive Manager apparaît.

Si vous acceptez ce contrat après l'avoir lu :

5. Cliquez sur [Oui].

[Image] Écran de l'Assistant : affichage du contrat d'utilisation



**Remarque : vous devez lire et accepter le contrat d'utilisation pour poursuivre l'installation de Samsung Drive Manager.**

## Sélection du dossier d'installation

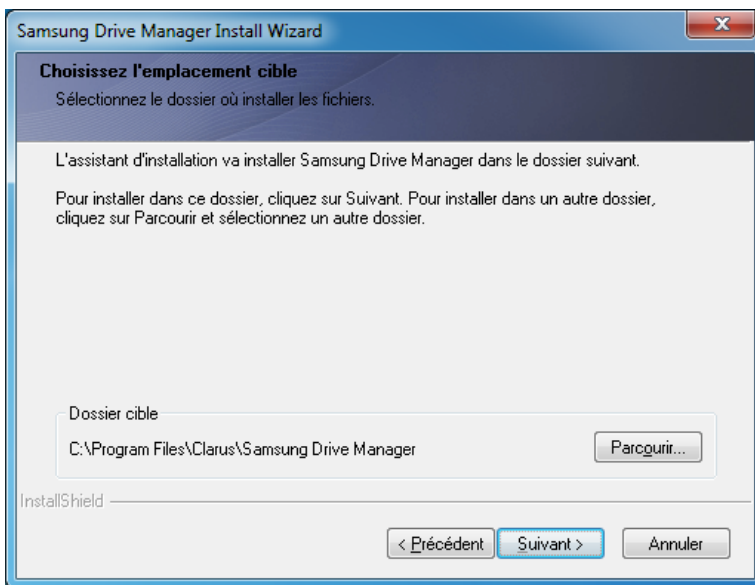
L'écran de sélection du dossier d'installation s'affiche pour le programme Samsung Drive Manager.

Par défaut, le dossier d'installation est le suivant : C:\Program Files\Clarus\Samsung Drive Manager.

Une fois le dossier d'installation modifié ou le dossier par défaut sélectionné en cliquant sur [Parcourir] :

6. Cliquez sur [Suivant >].

[Image] Écran de l'Assistant : sélection du chemin d'installation

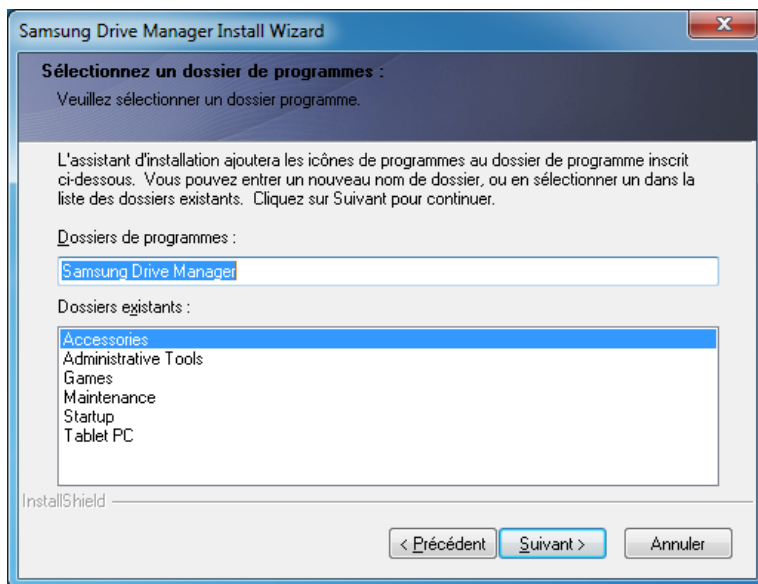




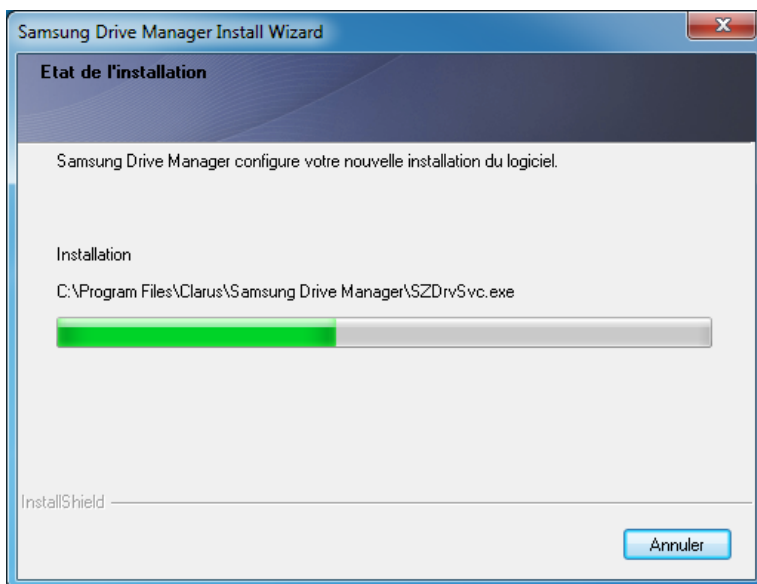
Une fois sélectionné un dossier de programme dans lequel enregistrer les icônes de Samsung Drive Manager sur l'écran de sélection du dossier de programme :

7. Cliquez sur [Suivant >].

[Image] Écran de l'Assistant : sélection du dossier de programme



[Image] Écran de l'Assistant : affichage de la progression de l'installation

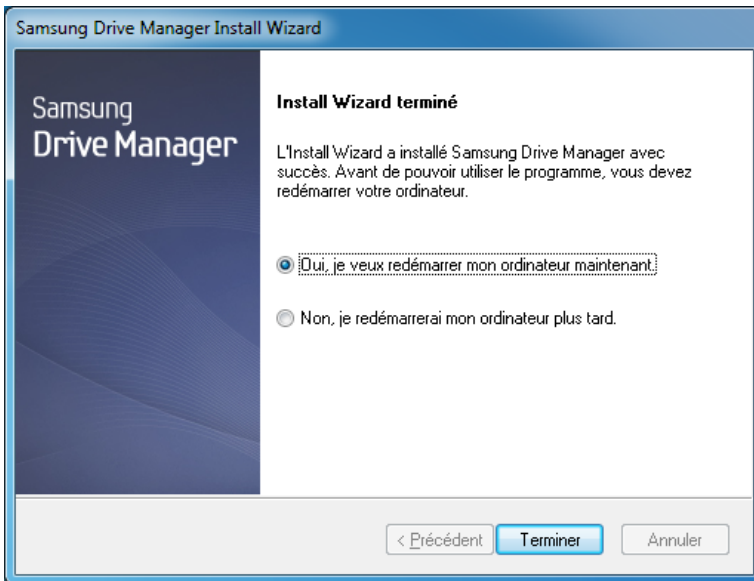


Vous pouvez redémarrer votre ordinateur une fois l'installation du programme terminée.

Après avoir confirmé le redémarrage de l'ordinateur (le cas échéant) :

8. Cliquez sur [Terminé].

[Image] Écran de l'Assistant : affichage de la fin de l'installation



---

**Remarque : redémarrez votre ordinateur quand vous y êtes invité(e) afin de garantir l'exécution correcte de Samsung Drive Manager.**

---

Samsung Drive Manager est installé.

## Lancement/fermeture du programme

---

Les instructions ci-dessous vous indiquent comment utiliser Samsung Drive Manager.

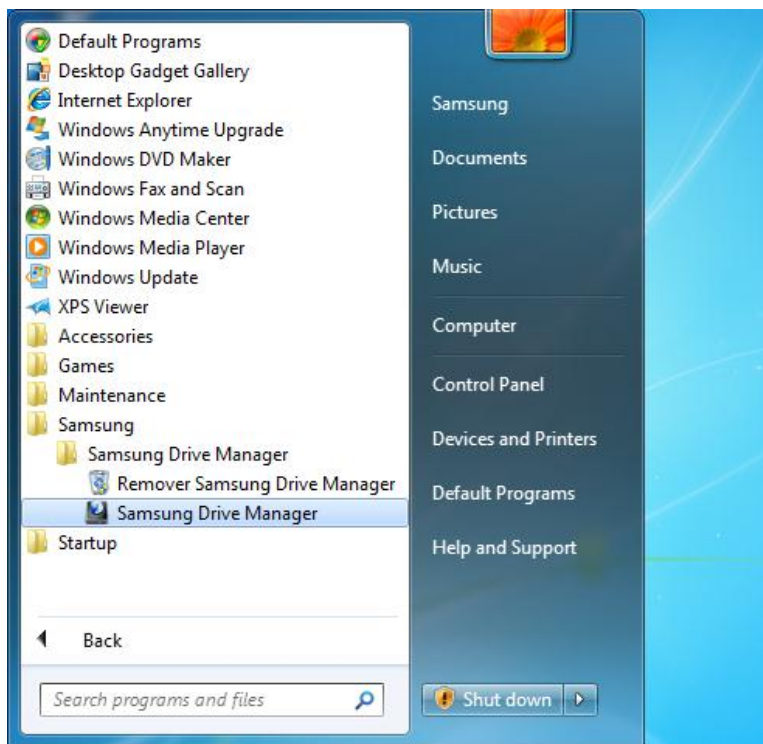
[Image] Icône de Samsung Drive Manager



Sélectionnez **Démarrer** (menu Démarrer de Windows) -> **Tous les programmes** -> **Samsung** -> **Samsung Drive Manager** -> **Samsung Drive Manager**.

Vous pouvez aussi exécuter Samsung Drive Manager en cliquant sur l'icône de raccourci située sur le bureau.

[Image] Écran d'exécution de Samsung Drive Manager



## ***Chapitre 2 – Utilisation de Samsung Drive Manager***

## **2-1 Samsung Drive Manager**

Samsung Drive Manager inclut Samsung AutoBackup (solution de sauvegarde personnelle), Samsung SecretZone (solution de protection des données personnelles), Samsung Secure Manager (solution de gestion de disque dur externe sécurisé) et les outils de gestion de Disque dur externe Samsung.

## Exécution

Vous pouvez exécuter le programme à partir de l'écran Samsung Drive Manager.

Sur l'écran de Samsung Drive Manager :

[Image] Écran de Samsung Drive Manager



1. Cliquez sur le programme à exécuter.
2. Le programme sélectionné s'ouvre.



## Retrait sécurisé

---

Le Disque dur externe Samsung connecté est retiré en toute sécurité.



Bouton Retirer en toute sécurité

---

**Remarque : Samsung AutoBackup et Samsung SecretZone sont suspendus pendant le retrait sécurisé.**

---

[Image] Écran du retrait sécurisé



1. Sélectionnez un Disque dur externe Samsung à retirer.
2. Cliquez sur [Retirer en toute sécurité].

## **Déverrouillage du disque dur sécurisé**

---

Vous pouvez sélectionner cette option si un disque dur externe sécurisé est sélectionné et verrouillé. Déverrouillez un disque dur sécurisé pour afficher les données qu'il stocke.



Bouton Déverrouiller du disque dur sécurisé

---

**Remarque : certains modèles ne prennent pas en charge cette fonction. Dans ce cas, le bouton Déverrouiller est grisé.**

---

## **2-2 Samsung AutoBackup**

Samsung AutoBackup est une solution de sauvegarde personnelle qui permet de sauvegarder des fichiers individuels sur un disque local ou sur un réseau.

Quand les sources de sauvegarde sont régulièrement sauvegardées via Samsung AutoBackup, elles ne sont intégralement sauvegardées que lors de la sauvegarde initiale, et une sauvegarde en temps réel (suivi des données de sauvegarde en vue d'effectuer une sauvegarde automatique des données modifiées uniquement) est effectuée par la suite pour votre confort. Samsung AutoBackup est optimisée pour la sauvegarde de disque permettant une restauration rapide.

Pour effectuer une sauvegarde à l'aide de Samsung AutoBackup, vous devez en premier lieu créer une tâche de sauvegarde. Grâce à cette tâche, vous pouvez procéder à une sauvegarde, à une restauration ou à une suppression, et gérer le périphérique de sauvegarde.

## Sauvegarde

---

Cliquez sur « Créer une tâche de sauvegarde » sur l'écran de Samsung AutoBackup pour passer à l'écran Créer une tâche.

Sur l'écran de Samsung AutoBackup :

[Image] Écran initial de Samsung AutoBackup



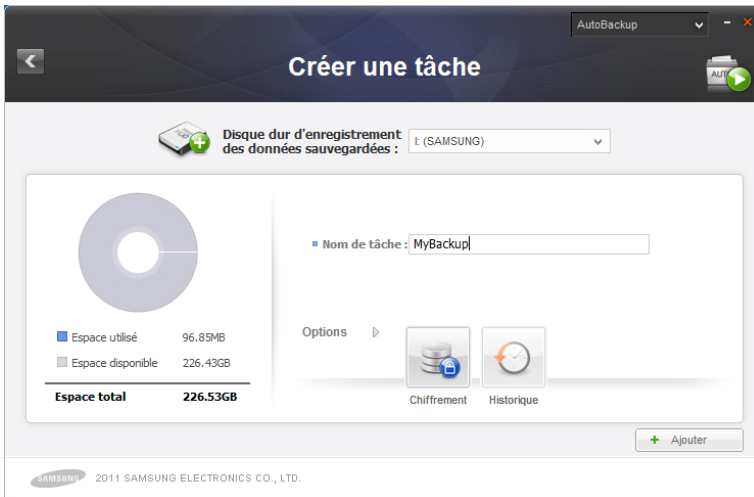
1. Cliquez sur [+].

## Créer une tâche

Sélectionnez le disque dur sur lequel enregistrer les fichiers sauvegardés et définissez les options de sauvegarde.

2. Sélectionnez le lecteur “I: (nouveau volume)” dans [Disque dur d'enregistrement des données sauvegardées].
3. Entrez MyBackup comme nom de tâche.
4. Cliquez sur [Ajouter].

[Image] Écran Créer une tâche



---

**Remarque : vous ne pouvez sélectionner qu'un Disque dur externe Samsung en tant que disque dur d'enregistrement des données sauvegardées.**

---

---

**Remarque : l'image et les instructions ci-dessus servent uniquement de référence.**

---

## Configuration de la SafetyKey

La SafetyKey est une clé chiffrée assurant la protection des données sauvegardées. Cette clé est utilisée pour la « Sauveg. Chiffrée » et en tant que mot de passe du périphérique de sauvegarde.

5. Entrez le mot de passe dans le champ SafetyKey.
6. Entrez de nouveau le mot de passe dans le champ [Confirmer la SafetyKey].
7. Entrez une astuce.
8. Cliquez sur [OK].

[Image] Écran de configuration de la SafetyKey



Définir la SafetyKey

✕

 **Définir la SafetyKey :**  
La SafetyKey sert à protéger le périphérique de sauvegarde et les données sauvegardées.

■ Définir la SafetyKey :

■ Confirmer la SafetyKey :

■ Astuce

 Attention : assurez-vous de ne pas oublier la SafetyKey.

OK

---

**Remarque : le mot de passe SafetyKey doit comporter entre 6 et 15 caractères.**

---

---

**Remarque : étant donné que la SafetyKey ne peut être définie qu'une fois lors de la création d'une tâche de sauvegarde, n'oubliez pas votre mot de passe.**

---

Une fois la SafetyKey définie, l'écran de sélection des sources de sauvegarde apparaît.

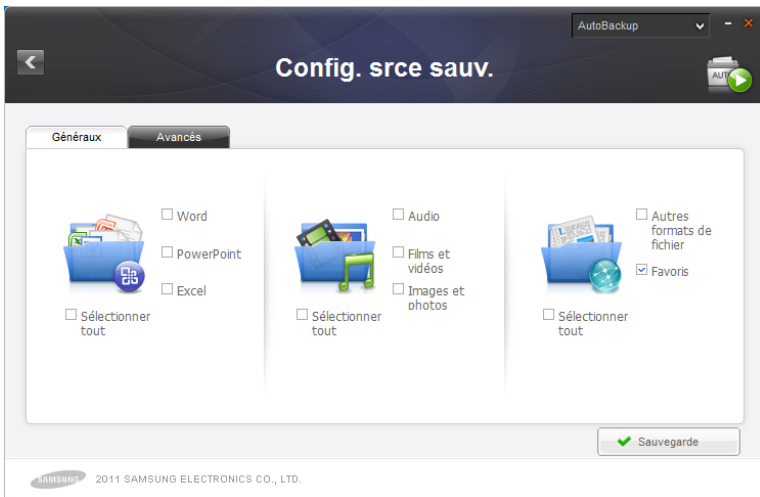
### Config. srce sauv.

Vous pouvez définir des sources et options de sauvegarde. Configurez des sources de sauvegarde à l'aide des Paramètres généraux et des Paramètres avancés. Vous pouvez sélectionner facilement des fichiers fréquemment utilisés dans les Paramètres généraux, et utiliser un navigateur pour rechercher et sélectionner des sources de sauvegarde dans Paramètres avancés.

9. Sélectionnez Paramètres généraux.
10. Sélectionnez [Favoris].
11. Cliquez sur [Sauvegarde].

L'écran de sauvegarde s'affiche automatiquement quand vous cliquez sur [Sauvegarde].

[Image] Écran Config. srce sauv.



## Sauvegarde

La progression de la sauvegarde des sources sélectionnées s'affiche.

[Image] Écran de progression de la sauvegarde



Cliquez sur [Terminé] une fois la sauvegarde finie pour revenir à l'écran de Samsung AutoBackup. Vous pouvez consulter les nouvelles tâches et données sur l'écran de Samsung AutoBackup.

12. Cliquez sur [Terminé].



## Chapitre 1 – Premiers pas avec Samsung Drive Manager

[Image] Écran de fin de la sauvegarde automatique



Sélectionnez [Données de sauveg.] dans une tâche pour afficher les fichiers sauvegardés.

## Chapitre 1 – Premiers pas avec Samsung Drive Manager

[Image] Écran des données de sauvegarde



## Restaurer

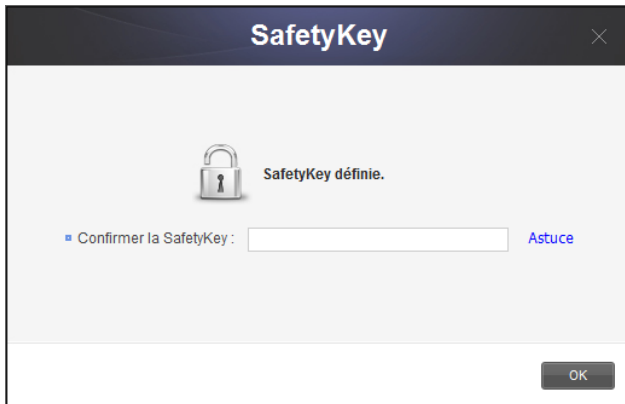
---

Vous pouvez sélectionner des dossiers et fichiers sauvegardés sur l'écran Données de sauveg. pour les restaurer ou les supprimer.

1. Sélectionnez le dossier [Favoris].
2. Cliquez sur [OK].

Avant de procéder à la restauration, votre SafetyKey doit être saisie pour des raisons de sécurité. L'écran Restaurer s'affiche automatiquement.

[Image] Écran de saisie de la SafetyKey



## Restaurer

La progression de la restauration s'affiche.

[Image] Écran de restauration



## Supprimer

---

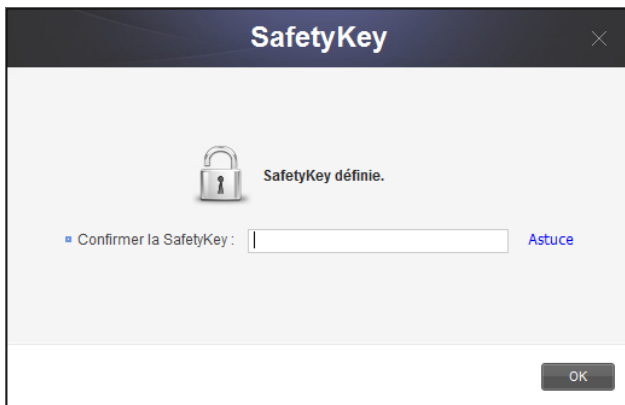
Vous pouvez supprimer les Données de sauveg. devenues inutiles.

Sélectionnez [Supprimer] sur l'écran Données de sauveg., puis sélectionnez un dossier ou fichier sauvegardé à supprimer.

1. Sélectionnez le dossier [Favoris].
2. Cliquez sur [OK].

Avant de procéder à la suppression, votre SafetyKey doit être saisie pour des raisons de sécurité.

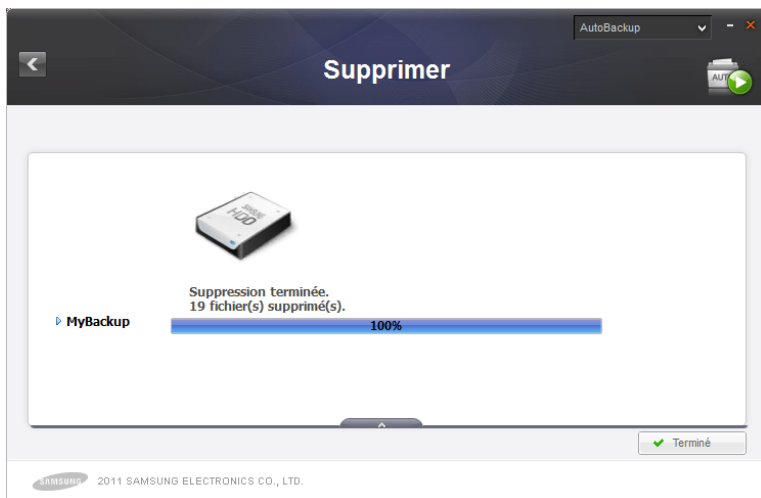
[Image] Écran de confirmation de la SafetyKey



## Supprimer

La progression de la suppression s'affiche.

[Image] Écran de suppression



## 2-3 Samsung SecretZone

Samsung SecretZone est une solution de protection des informations personnelles qui vous permet de créer et d'utiliser un disque chiffré sur votre Disque dur externe Samsung.

Grâce à Samsung SecretZone, vous pouvez protéger des données importantes, confidentielles et personnelles en alliant sécurité et praticité.

Un lecteur sécurisé doit être créé avant d'utiliser Samsung SecretZone. Ce lecteur peut alors vous servir d'espace de stockage personnel.

---

**Remarque : vous ne pouvez créer un lecteur sécurisé que sur un Disque dur externe Samsung.**

---

## Créer un lecteur sécurisé

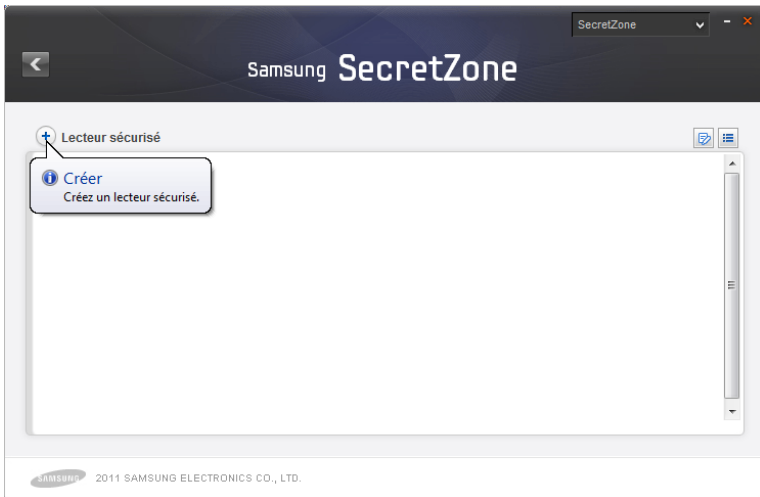
---

Un lecteur sécurisé doit être créé avant d'utiliser Samsung SecretZone.

Cliquez sur [Lecteur sécurisé] sur l'écran initial de Samsung SecretZone pour ouvrir l'écran Créer un lecteur sécurisé.

Sur l'écran de Samsung SecretZone :

[Image] Écran initial de Samsung SecretZone



1. Cliquez sur [+].
2. L'écran Créer un lecteur sécurisé apparaît.

Après avoir sélectionné un emplacement d'enregistrement du lecteur sécurisé, définissez le nom et la taille de ce lecteur sécurisé et un lecteur à connecter.

La taille d'un lecteur sécurisé peut être définie en fonction du type de volume.

---

### Remarque : si le système de fichiers d'un



**disque dur externe sélectionné est FAT,  
seul un lecteur sécurisé normal peut  
être créé.**

---

[Image] Écran Créer un lecteur sécurisé



3. Sélectionnez un [Chemin d'accès au lecteur sécurisé].
4. Entrez « My Data » en tant que [Nom du lecteur sécurisé].
5. Attribuez la valeur 10 Go à la [Taille du lecteur sécurisé].
6. Définissez « Z » comme [Lettre du lecteur à connecter].
7. Cliquez sur [Créer].

Un écran de configuration du mot de passe du lecteur sécurisé apparaît une fois terminées les étapes ci-dessus.

### **Lecteur sécurisé normal (paramètres par défaut)**

Cette option permet de créer un lecteur sécurisé d'une taille spécifique. L'intégralité de l'espace d'un lecteur sécurisé peut être utilisée après sa création.

### **Lecteur sécurisé dynamique**

Cette option permet d'étendre automatiquement la taille de votre lecteur sécurisé en fonction du volume d'espace utilisé après avoir défini la taille maximale de ce lecteur sécurisé. Vous pouvez utiliser efficacement un disque en étendant la taille en fonction du volume d'espace utilisé.

---

**Remarque : lors de la création d'un lecteur sécurisé normal sur un Disque dur externe Samsung formaté en FAT ou FAT32, les 10 Go du lecteur sécurisé normal créés initialement sont étendus jusqu'à la taille définie. Le lecteur sécurisé de 10 Go créé est utilisable immédiatement.**

---

---

**Remarque : un lecteur sécurisé dynamique requiert au moins 20 Go pour être utilisé.**

---

---

**Remarque : comme un lecteur sécurisé dynamique est étendu en fonction du volume d'espace utilisé, 20 Go sont indiqués comme taille du lecteur sécurisé créé qui est connecté.**

---

---

**Remarque : le type de volume du disque dur sécurisé ne peut pas être modifié après sa création.**

---

---

**Remarque : l'image et les instructions ci-dessus servent uniquement de référence.**

---

[Image] Écran de configuration du mot de passe du lecteur sécurisé

**Définir le mot de passe**

Définissez le mot de passe du lecteur sécurisé.

- Mot de passe
- Vérifier le mot de passe
- Astuce

Attention : assurez-vous de ne pas oublier le mot de passe.

OK

8. Complétez le champ [Mot de passe].
9. Complétez le champ [Confirmer le mot de passe].
10. Entrez une [Astuce].
11. Cliquez sur [OK].

Une fois le lecteur sécurisé créé en suivant les étapes susmentionnées, l'écran initial (liste des lecteurs sécurisés) apparaît à nouveau.

[Image] Écran des lecteurs sécurisés créés



---

**Remarque : le mot de passe du disque dur sécurisé doit comporter entre 6 et 15 caractères.**

---

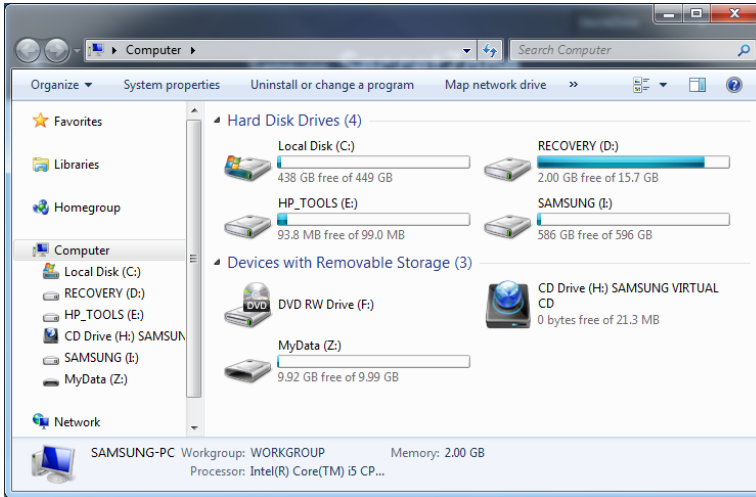
---

**Remarque : ne perdez pas votre mot de passe de lecteur sécurisé, car vous ne pourriez plus accéder à votre lecteur sécurisé.**

---

## Chapitre 1 – Premiers pas avec Samsung Drive Manager

[Image] Écran de l'Explorateur après création d'un lecteur sécurisé



## Connecter le lecteur sécurisé

---

L'option Connecter le lecteur sécurisé vous permet de connecter un lecteur sécurisé créé à l'Explorateur Windows.

Sur l'écran de Samsung SecretZone :

[Image] Sélection d'un lecteur sécurisé à connecter



1. Dans la liste, sélectionnez un lecteur sécurisé à connecter.
2. Cliquez sur [Connexion].

Après avoir vérifié le nom du lecteur sécurisé sélectionné, définissez le mot de passe de ce lecteur, le lecteur à connecter et les options du lecteur sécurisé.

[Image] Écran de connexion du lecteur sécurisé



3. Entrez le [Mot de passe].
4. Sélectionnez la [Lettre du lecteur à connecter].
5. Cliquez sur [Connexion].

**Remarque : sélectionnez l'option Astuce du lecteur sécurisé pour afficher une astuce de définition du mot de passe du lecteur sécurisé.**

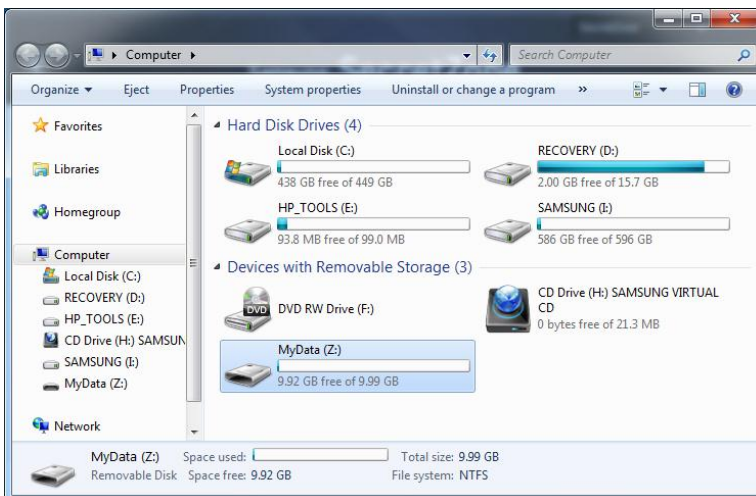
Une fois la connexion établie, les informations du lecteur sécurisé connecté sont consultables sur l'écran de liste des lecteurs sécurisés de Samsung SecretZone.

## Chapitre 1 – Premiers pas avec Samsung Drive Manager

[Image] Écran du lecteur sécurisé connecté



[Image] Écran de l'Explorateur après connexion





---

**Remarque : quand l'option « Connexion automatique » est activée, le lecteur sécurisé peut se connecter immédiatement après la reconnexion de votre Disque dur externe Samsung. Dans ce cas, patientez quelques instants après la connexion de votre Disque dur externe Samsung pour que le lecteur sécurisé se connecte.**

---

## Déconnecter le lecteur sécurisé

L'option Déconnecter le lecteur sécurisé permet de déconnecter le lecteur sécurisé connecté à l'Explorateur Windows.

Une fois votre lecteur sécurisé déconnecté, il n'est plus accessible depuis l'Explorateur Windows.

Sur l'écran de Samsung SecretZone :

[Image] Écran de sélection du lecteur sécurisé à déconnecter



1. Dans la liste, sélectionnez un lecteur sécurisé à déconnecter.
2. Cliquez sur [Déconnexion].

[Image] Écran du lecteur sécurisé déconnecté



La déconnexion de votre lecteur sécurisé peut prendre un peu de temps si le lecteur est sélectionné via l'Explorateur Windows ou si une autre application accède au lecteur.

---

**Remarque : lors de la déconnexion de votre Disque dur externe Samsung de votre ordinateur, utilisez toujours l'option « Retirer le périphérique en toute sécurité » pour ne pas perdre de données enregistrées et ne pas endommager le lecteur sécurisé.**

---

---

**Remarque : une erreur peut survenir si votre lecteur sécurisé est déconnecté immédiatement après la copie et l'enregistrement d'un fichier volumineux ou de plusieurs fichiers. Dans ce cas,**

---

**patientez environ 1 minute avant de  
déconnecter le lecteur sécurisé.**

---

## 2-4 Samsung Secure Manager

Samsung Secure Manager est une solution de gestion de disque dur sécurisé Samsung qui chiffre et enregistre toutes les données.

L'ensemble des données enregistrées sur un disque dur Samsung sécurisé est chiffré, protégeant ainsi les données importantes. Les zones de stockage des données peuvent être verrouillées en vue d'empêcher les pertes ou vols de données stockées sur votre disque dur.

---

**Remarque : Samsung Secure Manager ne peut pas être utilisé si votre disque dur ne prend pas en charge la fonction de sécurité.**

---

## Utilisation d'un disque dur sécurisé

---

Vous devez définir un mot de passe pour le disque dur sécurisé avant d'utiliser Samsung Secure Manager. Ce mot de passe garantit que votre disque dur peut être utilisé et géré de manière plus sécurisée.

### Définition du mot de passe

Sur l'écran de Samsung Secure Manager :

1. Sélectionnez [Définir le mot de passe] dans le menu.

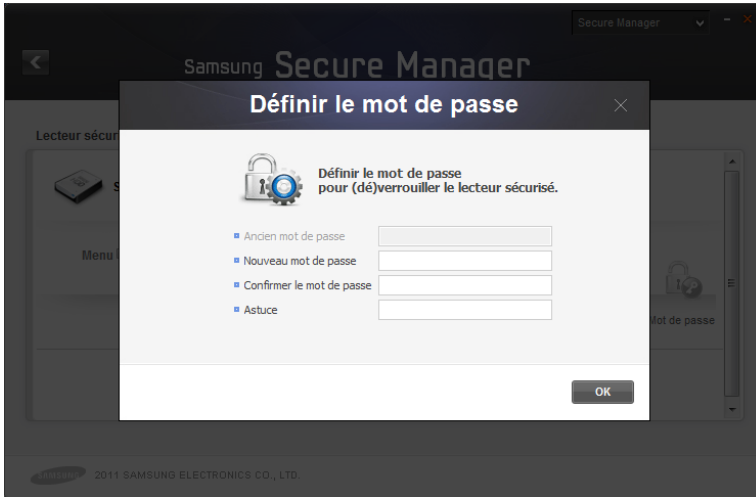
[Image] Écran de Samsung Secure Manager



Sur l'écran de définition du mot de passe :

2. Complétez les champs [Nouveau mot de passe] et [Confirmer le mot de passe].
3. Entrez une [Astuce].
4. Cliquez sur [OK].

[Image] Écran de définition du mot de passe



Le mot de passe du disque dur sécurisé est défini.

Le disque dur sécurisé est verrouillé quand il est reconnecté.

---

**Remarque : le mot de passe du disque dur sécurisé doit comporter entre 6 et 15 caractères.**

---

---

**Remarque : n'oubliez pas le mot de passe de votre disque dur sécurisé.**

---

### Déverrouillage du disque dur sécurisé

Lors de la connexion d'un disque dur sécurisé verrouillé par mot de passe, les données stockées ne s'affichent pas. Vous devez entrer le mot de passe correct pour déverrouiller le disque dur sécurisé et afficher les données masquées.

## Chapitre 1 – Premiers pas avec Samsung Drive Manager

Sur l'écran de Samsung Secure Manager :

1. Dans le menu, cliquez sur [Déverrouiller].

[Image] Écran de Samsung Secure Manager



Sur l'écran Déverrouiller le lecteur sécurisé :

2. Entrez le mot de passe.
3. Cliquez sur [OK].

Une fois le disque dur sécurisé déverrouillé, sa zone de données s'affiche et les données enregistrées sont consultables.



[Image] Écran de déverrouillage du disque sécurisé



Si Samsung Drive Manager n'est pas installé, exécutez le fichier Secure Unlock\_win.exe (enregistré dans la zone du CD du disque dur sécurisé) pour déverrouiller le disque dur sécurisé.

Exécutez le fichier Secure Unlock\_mac.app en cas de connexion à un Mac OS après avoir verrouillé votre disque dur externe.

Consultez la section 2-8 Secure Unlock pour obtenir plus d'informations sur le logiciel Secure Unlock.

## 2-5 Diagnostic

Vous pouvez effectuer un diagnostic de votre disque dur pour identifier des problèmes potentiels.

---

**Remarque : assurez-vous que votre Disque dur externe Samsung ne se déconnecte pas de votre ordinateur pendant le diagnostic. Si cela se produisait, le disque dur pourrait être endommagé.**

---

## Test de diagnostic

---

Sur l'écran de Samsung Drive Manager :

1. Cliquez sur [Diagnostic].

[Image] Écran de Samsung Drive Manager



Sur l'écran Diagnostic :

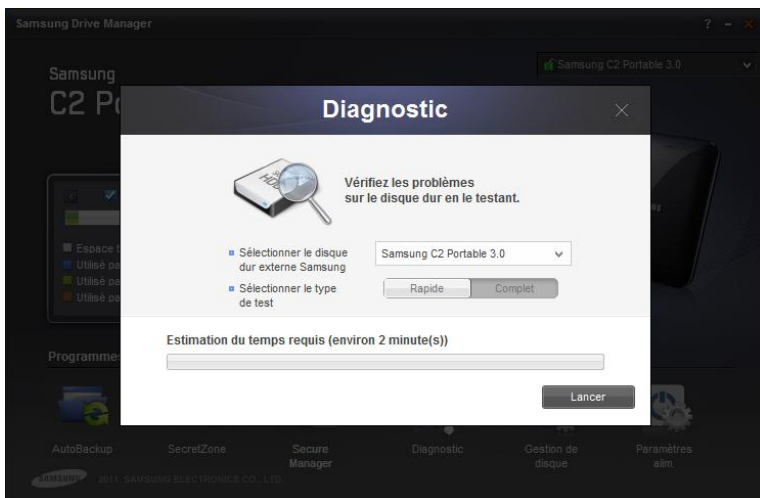
2. Sélectionnez un disque dur externe à diagnostiquer.
3. Sélectionnez Test de lecteur rapide ou Test de lecteur complet.
4. Cliquez sur [Lancer].

---

**Remarque : la réalisation d'un test de lecteur complet peut prendre un certain temps. Vérifiez la durée estimée du test avant de le lancer.**

---

[Image] Écran Diagnostic



## 2-6 Gestion de disque

### Qu'est-ce que la gestion de disque ?

---

Les outils de gestion de disque vous permettent de créer, supprimer ou formater une zone de données (partition) de votre Disque dur externe Samsung.

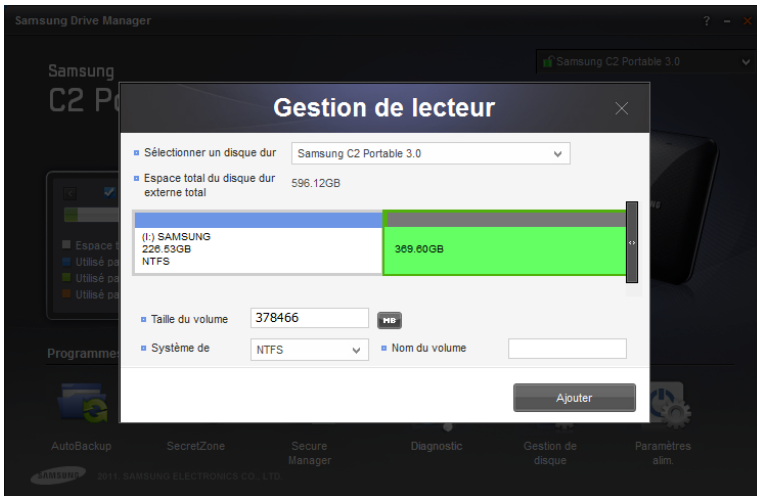
### Ajout d'une zone de données

---

Cette fonction permet d'utiliser de l'espace non alloué sur un Disque dur externe Samsung en tant qu'espace de stockage de données.

Vous pouvez ajouter une zone de données comme illustré ci-dessous.

[Image] Écran d'ajout d'une zone de données



1. Sélectionnez une zone non allouée.
2. Entrez la taille de la zone de données à créer dans Taille du volume.

## Chapitre 1 – Premiers pas avec Samsung Drive Manager

- i. Faites glisser le curseur jusqu'à atteindre la taille de zone de données voulue.
  - ii. Entrez la taille de la zone de données à créer dans Taille du volume.
3. Sélectionnez un système de fichiers et entrez un nom de volume.
  4. Cliquez sur [Ajouter].

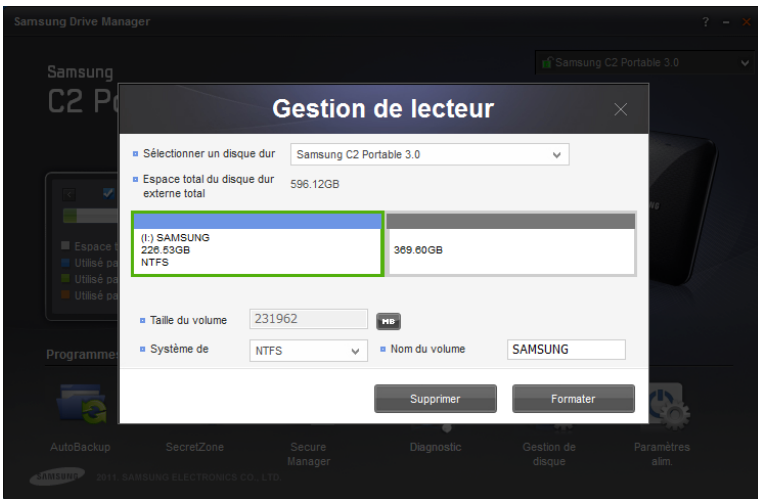
### Suppression d'une zone de données

---

Cette fonction vous permet de supprimer une zone de données devenue inutile.

Vous pouvez supprimer une zone de données comme illustré ci-dessous.

[Image] Écran de suppression d'une zone de données



1. Sélectionnez une zone de données à supprimer.
2. Cliquez sur [Supprimer].

---

**Remarque : quand une zone de données est**

---

Samsung Drive Manager – Manuel d'utilisation, v2.0

**supprimée, toutes les données enregistrées dans cette zone de données sont également supprimées et ne peuvent pas être restaurées.**

---

### **Formatage d'une zone de données**

---

Cette fonction permet de supprimer toutes les données enregistrées dans une zone de données sélectionnée.

Vous pouvez formater une zone de données comme illustré ci-dessous.

1. Sélectionnez une zone de données à formater.
2. Sélectionnez un système de fichiers et entrez un nom de volume.
3. Cliquez sur [Formater].

---

**Remarque : quand une zone de données est formatée, toutes les données enregistrées dans cette zone de données sont également supprimées et ne peuvent pas être restaurées.**

---

## 2-7 Paramètres d'alimentation

### **Que sont les paramètres d'alimentation d'un disque ?**

---

Vous pouvez réduire la consommation d'énergie grâce aux paramètres d'alimentation du disque dur.

Le disque dur externe est automatiquement placé en veille quand il n'est pas utilisé pendant une durée définie.

---

**Remarque : cette option peut ne pas être appliquée si les paramètres d'alimentation de SE sont appliqués.**

---

---

**Remarque : cette fonction est incompatible avec les disques durs externes qui ne prennent pas en charge les paramètres d'alimentation.**

---

### **Paramètres d'alimentation**

---

Sur l'écran de Samsung Drive Manager :

1. Cliquez sur [Paramètres alim.].



[Image] Écran de Samsung Drive Manager

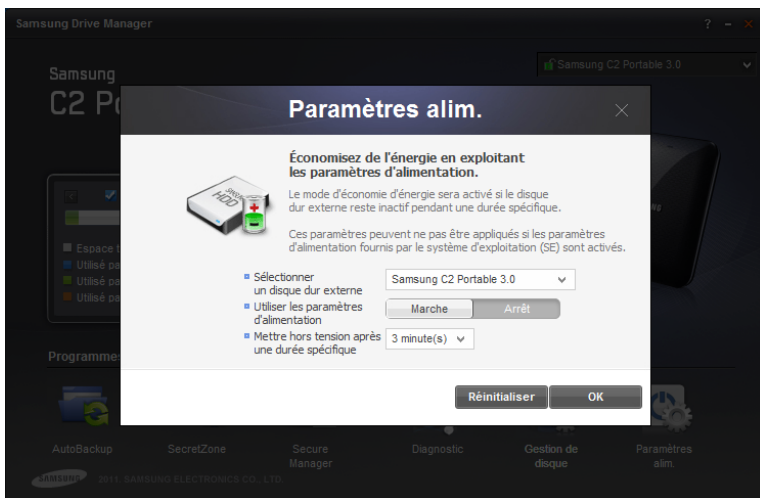


Sur l'écran des paramètres d'alimentation :

2. Sélectionnez un disque dur externe à configurer.
3. Sélectionnez Utiliser les paramètres d'alimentation.
4. Si l'option [Marche] est sélectionnée :  
Définissez la durée avant mise hors tension dans [Mettre hors tension après une durée spécifique].
5. Cliquez sur [OK].

Information : les paramètres d'usine sont [Utiliser les paramètres d'alimentation - Marche] et [Mettre hors tension après une durée spécifique - 5 minutes].

[Image] Écran des paramètres d'alimentation



## 2-8 Secure Unlock

Vous pouvez recourir au logiciel Secure Unlock pour déverrouiller un disque dur sécurisé Samsung connecté à un ordinateur sur lequel Samsung Drive Manager n'est pas installé.

Votre disque dur sécurisé peut être facilement déverrouillé grâce à Secure Unlock, sans qu'aucune installation supplémentaire soit nécessaire.

---

**Remarque : Secure Unlock ne peut pas être utilisé si votre disque dur ne prend pas en charge la fonction de sécurité.**

---

### Utilisation de Secure Unlock

---

Vous pouvez exécuter Secure Unlock d'une des deux manières suivantes.

1. Sélectionnez « Run Samsung Drive Manager » dans la fenêtre qui s'affiche quand le disque dur externe sécurisé est connecté à l'ordinateur.
2. Exécutez le fichier Secure Unlock\_win.exe depuis le lecteur de CD sécurisé.

[Image] Écran de déverrouillage de Samsung Secure Manager



Sur l'écran de Samsung Secure Manager :

3. Entrez le mot de passe.
4. Cliquez sur [OK].

Le disque dur sécurisé est déverrouillé et sa zone de données apparaît.

Sur un Mac OS, entrez le mot de passe après avoir exécuté Secure Unlock\_mac.app.

---

**Remarque : Secure Unlock est automatiquement fermé si vous tentez de l'exécuter alors que le disque dur sécurisé est déverrouillé.**

---

## 2-9 Samsung Portable SecretZone

### Qu'est-ce que Samsung Portable SecretZone ?

---

Samsung Portable SecretZone est un outil qui vous permet de connecter et d'utiliser un lecteur sécurisé (utilisé par Samsung SecretZone) sur un ordinateur sur lequel Samsung Drive Manager n'est pas installé.

Vous pouvez facilement connecter votre lecteur sécurisé grâce à Samsung Portable SecretZone, sans qu'aucune installation supplémentaire soit nécessaire.

### Connexion

Sur l'écran de Samsung Portable SecretZone :

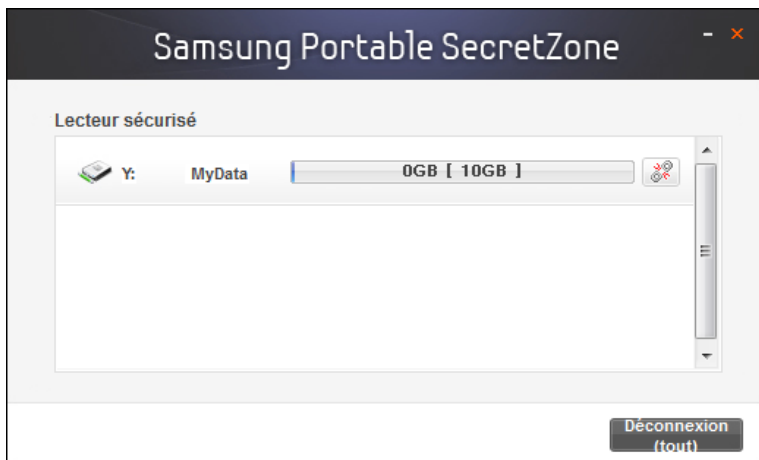
1. Sélectionnez un lecteur sécurisé à connecter.
2. Cliquez sur [Connexion].

[Image] Écran de saisie du mot de passe du lecteur sécurisé



3. Entrez le [Mot de passe].
4. Cliquez sur [OK].

[Image] Écran de connexion de Samsung Portable SecretZone

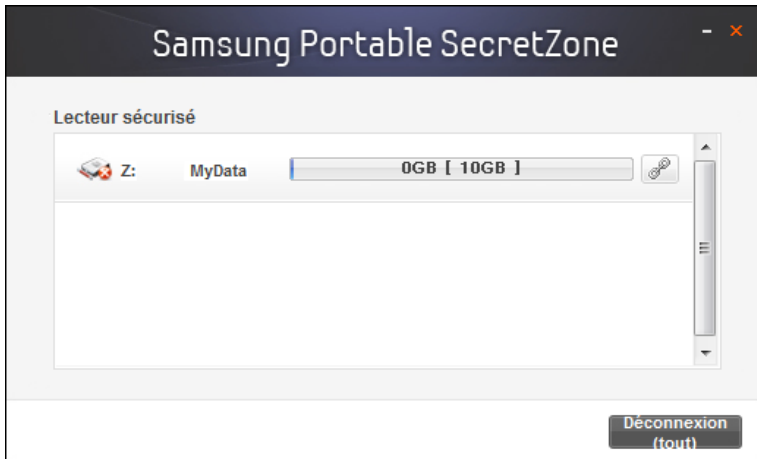


## Déconnexion

Sur l'écran de Samsung Portable SecretZone :

1. Sélectionnez un lecteur sécurisé à déconnecter.
2. Cliquez sur [Déconnexion].

[Image] Écran de déconnexion de Samsung Portable SecretZone



Sélectionnez [Déconnexion (tout)] pour déconnecter tous les lecteurs sécurisés connectés.

**Remarque : tous les lecteurs sécurisés connectés sont déconnectés quand Samsung Portable SecretZone est fermé.**

## ***Chapitre 3 Fonctions de Samsung Drive Manager***



## 3-1 Samsung AutoBackup

### Écran de Samsung AutoBackup

---

L'écran de Samsung AutoBackup permet de créer, modifier et supprimer des tâches de sauvegarde.

L'écran suivant apparaît lors de la création d'une tâche de sauvegarde.

[Image] Écran de Samsung AutoBackup



### Tâche de sauvegarde

L'écran de création d'une sauvegarde qui apparaît vous permet de créer des tâches de sauvegarde.

### Trier

Cette fonction permet de trier des tâches créées pour en faciliter la consultation. Les tâches peuvent être triées par nom

Chapitre 2 – Utilisation de Samsung Drive Manager  
de tâche, taille de fichier et erreurs dans leur résultat.

## Liste des tâches de sauvegarde

---

La liste des tâches de sauvegarde contient différentes informations, dont les tâches de sauvegarde créées, le statut des tâches de sauvegarde, la taille et les paramètres des sauvegardes.

### Statut des tâches de sauvegarde

- **Réussite**

Ce message s'affiche si la tâche de sauvegarde la plus récente a été réalisée correctement.

[Image] Écran de réussite d'une tâche de Samsung AutoBackup



- **Erreur**

Ce message apparaît si la tâche de sauvegarde la plus récente a comporté une erreur. Un message d'erreur accompagne l'icône d'erreur. Cliquez sur ce message d'erreur pour afficher les informations relatives à la correction de l'erreur.

[Image] Écran d'erreur d'une tâche de Samsung AutoBackup



- **Lecture seule**

Cette icône apparaît pour les tâches de sauvegarde qui ont été créées sur d'autres ordinateurs. Il est impossible de sauvegarder des tâches en lecture seule. Elles peuvent uniquement être restaurées ou supprimées.

[Image] Écran de lecture seule de Samsung AutoBackup



---

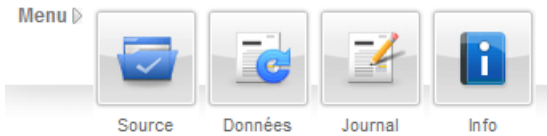
**Remarque : quand le SE ou Samsung Drive Manager est réinstallé sur le même ordinateur, les tâches de sauvegarde existantes passent en lecture seule.**

---

### Menu

- **Source de sauveg.**  
Vous pouvez sélectionner des sources de sauvegarde et effectuer une sauvegarde.
- **Données de sauveg.**  
Vous pouvez afficher, restaurer et supprimer des données de sauvegarde.
- **Journal**  
Vous pouvez consulter un journal des événements de sauvegarde, de restauration et de suppression.
- **Info**  
Vous pouvez afficher le nombre, la taille et le type de fichiers sauvegardés sur un périphérique de sauvegarde.

[Image] Menu



## Options

- **Sauveg. Chiffrée**

Si vous définissez la sauvegarde chiffrée, tous les fichiers sauvegardés sont chiffrés et enregistrés. Définissez cette option pour chiffrer des données de sauvegarde pour lesquelles vous voulez assurer une protection de stockage supplémentaire.

- **Sauveg. historique**

Cette option de sauvegarde permet de maintenir le nombre de fichiers de sauvegarde défini par l'utilisateur. Elle n'autorise pas la suppression de fichiers de sauvegarde existants quand une nouvelle sauvegarde est effectuée après modification des sources de sauvegarde correspondant à ces fichiers. Définissez cette option pour enregistrer des fichiers source à des moments différents.

[Image] Options



## Autres fonctions

Cliquez sur la flèche située dans le coin supérieur droit d'un élément de tâche pour afficher le bouton permettant de

modifier et de supprimer des tâches.

- **Modifier**

Modifiez les options d'une tâche sélectionnée. Vous pouvez modifier les options définies lors de la création d'une tâche de sauvegarde.

- **Supprimer**

Supprimez une tâche sélectionnée. Tous les fichiers et données sauvegardés sont supprimés.

[Image] Autres fonctions



---

**Remarque : il est impossible de restaurer des fichiers et données sauvegardés une fois supprimés.**

---

## Fonctions situées en haut de l'écran de Samsung AutoBackup

---

### Page précédente

La page précédente s'affiche. Si l'écran actuel est l'écran de Samsung AutoBackup, l'écran de Samsung Drive Manager apparaît.

### Commutation rapide

Cette option ne s'affiche que lorsqu'une sauvegarde, une restauration ou une suppression est en cours. Si elle est sélectionnée, la progression de la sauvegarde, de la restauration ou de la suppression apparaît.

### Sauvegarde en temps réel

Activez ou désactivez la sauvegarde en temps réel. Si vous l'activez, elle s'effectue quand des fichiers ou dossiers sont ajoutés à (ou modifiés dans) des sources de sauvegarde.

Tous les processus de sauvegarde en cours sont arrêtés si la sauvegarde en temps réel est désactivée.

[Image] Écran de Samsung AutoBackup





---

**Remarque : en cas de désactivation de la sauvegarde en temps réel, tous les processus de sauvegarde en cours sont arrêtés et la sauvegarde en temps réel ne peut plus être effectuée.**

---

## Créer une tâche

---

Vous pouvez créer des tâches de sauvegarde et définir des options de tâches de sauvegarde.

### **Disque dur d'enregistrement des données sauvegardées**

Définissez le disque dur sur lequel les fichiers et données de sauvegarde seront enregistrés. vous ne pouvez créer un périphérique de sauvegarde que sur un Disque dur externe Samsung.

### **Informations de taille de disque dur**

L'espace total, l'espace utilisé et l'espace libre du disque dur sélectionné s'affichent sous la forme d'un diagramme.

### **Nom de tâche**

Vous pouvez définir les noms des tâches pour identifier les différentes tâches de sauvegarde.

### **Options**

Définissez une sauvegarde chiffrée ou une sauvegarde historique.

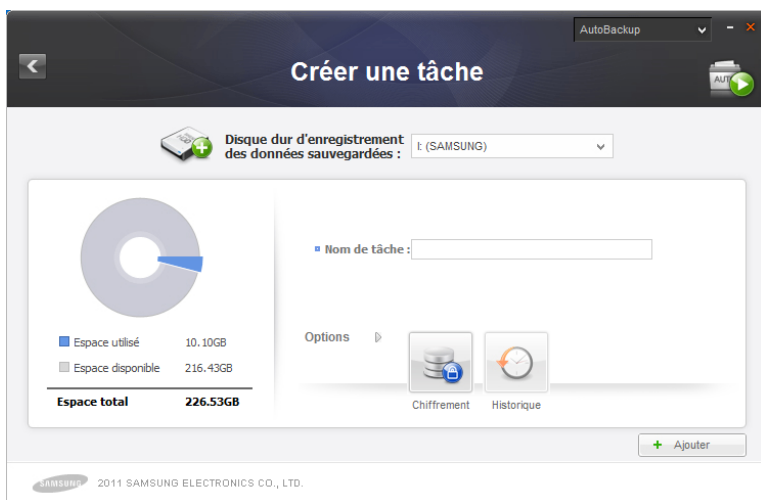
---

**Remarque : la fonction Sauveg. chiffrée chiffre et sauvegarde les données. Vous pouvez l'utiliser après avoir restauré des données à sauvegarder à l'aide de Samsung AutoBackup. Les données ne peuvent pas être utilisées via l'Explorateur tant qu'elles n'ont pas été restaurées. Elles ne peuvent pas être restaurées si leur contenu est déplacé ou modifié.**

---

- **Sauveg. Chiffrée**  
Activez ou désactivez la sauvegarde chiffrée.
- **Sauveg. historique**  
Activez ou désactivez la sauvegarde historique.

[Image] Écran Créer une tâche



## Config. srce sauv.

---

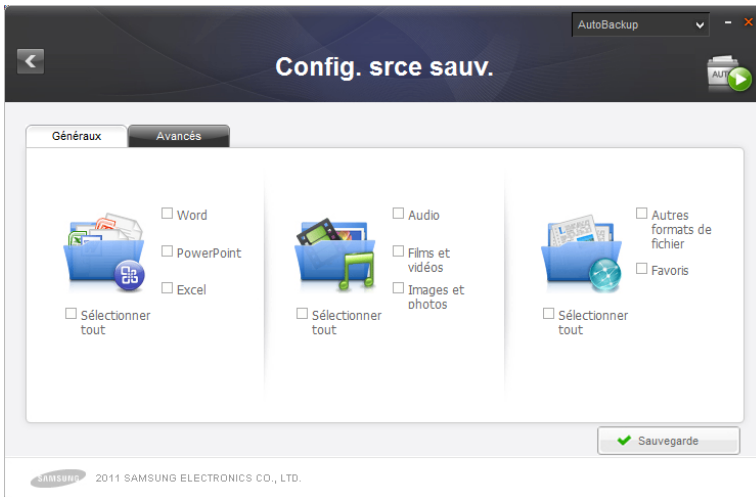
Sélectionnez des fichiers ou dossiers à sauvegarder. Vous pouvez configurer des sources de sauvegarde à l'aide des Paramètres généraux ou les personnaliser grâce aux Paramètres avancés.

### Paramètres généraux

Sélectionnez facilement des fichiers fréquemment utilisés grâce à cette fonction.

Vous pouvez sélectionner des fichiers audio et vidéo ainsi que des produits Microsoft Office.

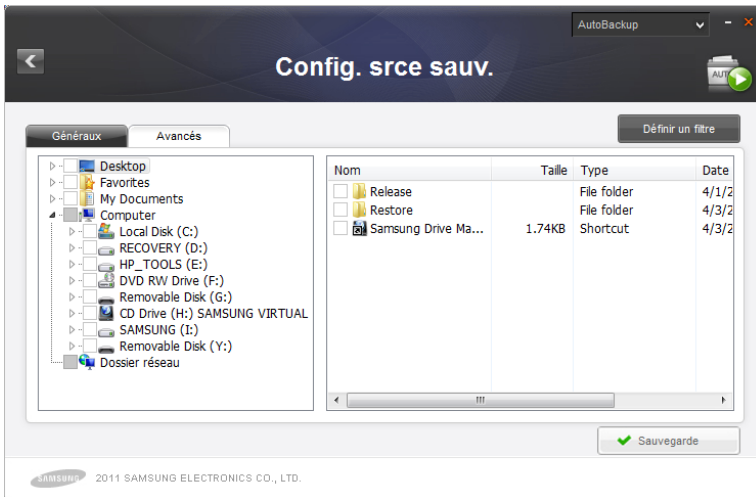
[Image] Écran des paramètres généraux



### Paramètres avancés

Sélectionnez et recherchez des sources de sauvegarde via un navigateur. Vous pouvez utiliser l'option Définir un filtre pour définir les types de fichiers à exclure des fichiers et dossiers sélectionnés ou les types de fichiers à sauvegarder.

[Image] Écran des paramètres avancés

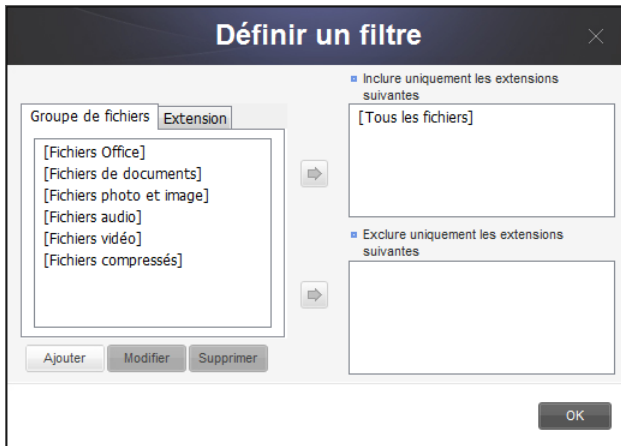


### • Définir un filtre

Vous pouvez sélectionner les types de fichiers à sauvegarder ou à exclure sur l'écran Définir un filtre. Par défaut, tous les types de fichiers sont sauvegardés.

1. Définissez des fichiers à sauvegarder, et d'autres à exclure de la sauvegarde.
2. Cliquez sur [OK] une fois les paramètres définis.

[Image] Écran Définir un filtre



Un Filtre de fichier peut être défini, par Groupe de fichiers ou Extension. Dans Groupe de fichiers, vous pouvez utiliser des groupes de fichiers prédéfinis ou personnalisés.

Cliquez sur [Sauvegarde] pour lancer la sauvegarde des sources sélectionnées.

## Données de sauveg.

---

Consultez les Données de sauveg.. Vous pouvez les restaurer, les supprimer ou les rechercher.

### Restaurer

Restaurez des fichiers ou dossiers sauvegardés. Définissez les fichiers ou dossiers à restaurer et les options de restauration pour lancer la restauration. Cliquez sur [OK] pour lancer la restauration après avoir entré la SafetyKey.

- **Paramètres du Chemin de restauration**

Définissez le chemin d'origine des fichiers de sauvegarde, ou un nouveau chemin. Par défaut, le chemin d'origine sera utilisé comme Chemin de restauration.

[Image] Écran de sélection du Chemin de restauration

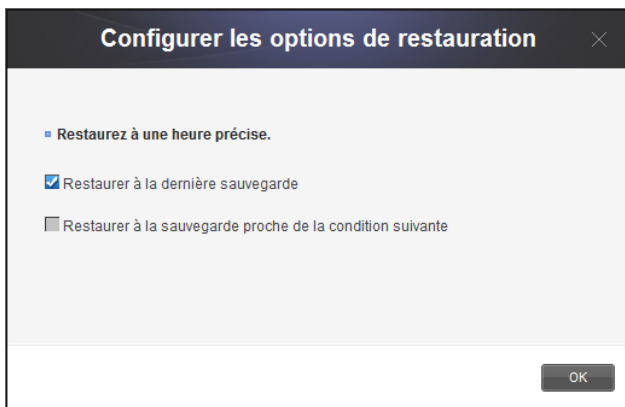


• **Paramètres du Point de restauration**

Cette fonction permet de restaurer des données de sauvegarde à un moment défini quand la sauvegarde historique est utilisée.

Seuls les dossiers ou fichiers sélectionnés correspondant au moment défini peuvent être restaurés. Vous pouvez définir les caractéristiques ou dates de fichiers les plus récemment sauvegardés. Par défaut, les propriétés de fichiers les plus récemment sauvegardés seront appliquées.

[Image] Écran Configurer les options de restauration

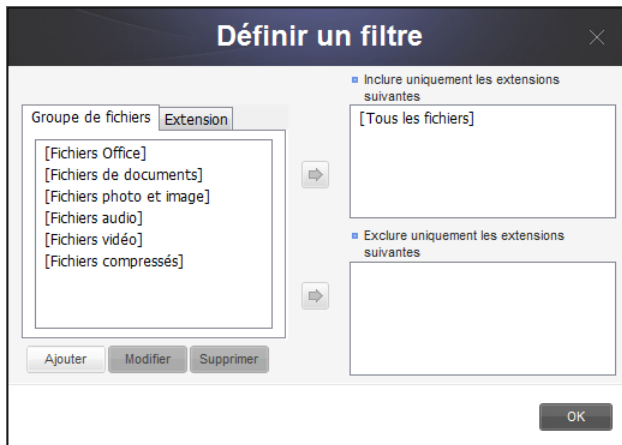




### • Définir un filtre

Vous pouvez définir, parmi les fichiers ou dossiers sélectionnés, les types de fichiers à restaurer ou à exclure de la restauration. Par défaut, tous les types de fichiers sont appliqués.

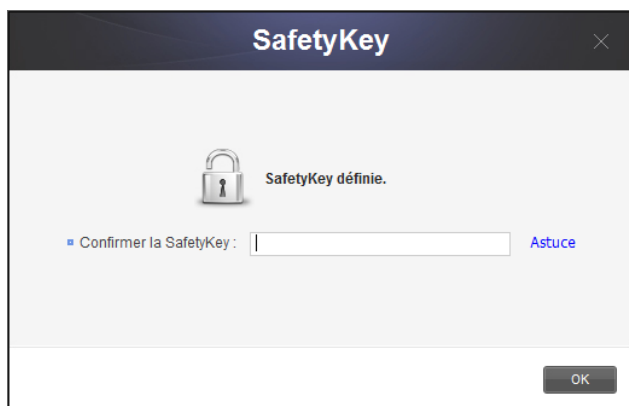
[Image] Écran Définir un filtre



### • Restaurer

1. Cliquez sur [Restaurer].
2. Parmi les données de sauvegarde, sélectionnez des fichiers ou dossiers à restaurer.
3. Configurer les options de restauration
4. Cliquez sur [OK].
5. Entrez la SafetyKey.

[Image] Écran de saisie de la SafetyKey



6. Cliquez sur [OK].

La restauration des données de sauvegarde sera lancée en fonction des paramètres configurés.

## Supprimer

Cette fonction vous permet de supprimer des données sauvegardées devenues inutiles.

Cliquez sur [Supprimer] pour lancer la suppression.

Sélectionnez des fichiers ou dossiers à supprimer et configurez les options de suppression pour lancer la suppression.

Cliquez sur [OK] pour supprimer les données de sauvegarde sélectionnées après avoir entré la SafetyKey.

- **Définir un filtre**

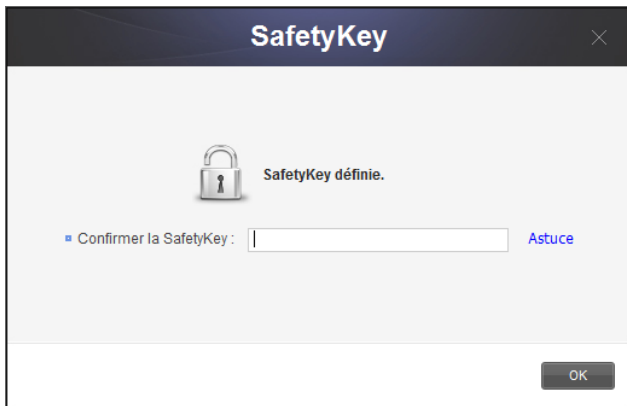
Vous pouvez définir, parmi les fichiers ou dossiers sélectionnés, les types de fichiers à supprimer ou à exclure de la suppression. Par défaut, tous les types de fichiers sont appliqués.

- **Supprimer**

## Chapitre 2 – Utilisation de Samsung Drive Manager

1. Cliquez sur [Supprimer].
2. Sélectionnez les fichiers ou dossiers à supprimer des données sauvegardées.
3. Cliquez sur [OK].
4. Entrez la SafetyKey.

[Image] Écran de saisie de la SafetyKey



5. Cliquez sur [OK].

La suppression des données de sauvegarde sera lancée en fonction des paramètres configurés.

---

**Remarque : les données de sauvegarde supprimées ne peuvent pas être restaurées.**

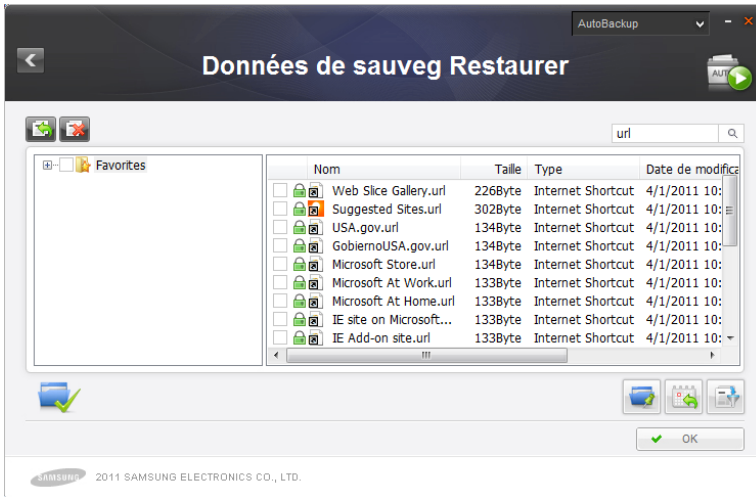
---

### Rechercher

Cette fonction permet de rechercher des données sauvegardées.

1. Entrez le nom du fichier à rechercher dans le champ [Rechercher].
2. Cliquez sur [Rechercher].

[Image] Écran des données de sauvegarde





Les fichiers recherchés peuvent uniquement être restaurés ou supprimés.

### Icône de liste de sauvegarde

La liste de sauvegarde présente l'emplacement des fichiers sauvegardés et le statut des dossiers et fichiers sauvegardés sous la forme d'icônes. Les descriptions des icônes sont les suivantes :

	Le fichier sauvegardé existe, mais sans source de sauvegarde
	Le fichier sauvegardé est identique à la source de sauvegarde
	Le fichier sauvegardé est différent de la source de sauvegarde
	Le dossier sauvegardé est identique à la source de sauvegarde
	Le dossier sauvegardé existe, mais sans source de sauvegarde
	Le fichier a été chiffré et sauvegardé et aucune source de sauvegarde n'existe
	Le fichier a été chiffré et sauvegardé, et est identique à la source de sauvegarde
	Le fichier a été chiffré et sauvegardé, et est différent de la source de sauvegarde
	Le fichier a été sauvegardé de manière historique et aucune source de sauvegarde n'existe
	Le fichier a été chiffré de manière historique, et est identique à la source de sauvegarde
	Le fichier a été chiffré de manière historique, et est différent de la source de sauvegarde
	Le fichier a été chiffré et sauvegardé de manière historique, et aucune source de sauvegarde n'existe

## Chapitre 2 – Utilisation de Samsung Drive Manager

	Le fichier a été chiffré et sauvegardé de manière historique, et est identique à la source de sauvegarde
	Le fichier a été chiffré et sauvegardé de manière historique, et est différent de la source de sauvegarde

## Processus de sauvegarde, de restauration et de suppression

---

Cet écran présente la progression d'une sauvegarde, d'une restauration ou d'une suppression. L'écran initial par défaut fournit des données résumées. Cliquez sur le bouton en bas pour afficher plus de détails.

### • Écran par défaut

1. Diagramme de progression d'une tâche
2. Barre de progression
3. Taille du fichier en cours de traitement

Les éléments susmentionnés sont présents sur l'écran par défaut.

[Image] Écran de progression de la sauvegarde

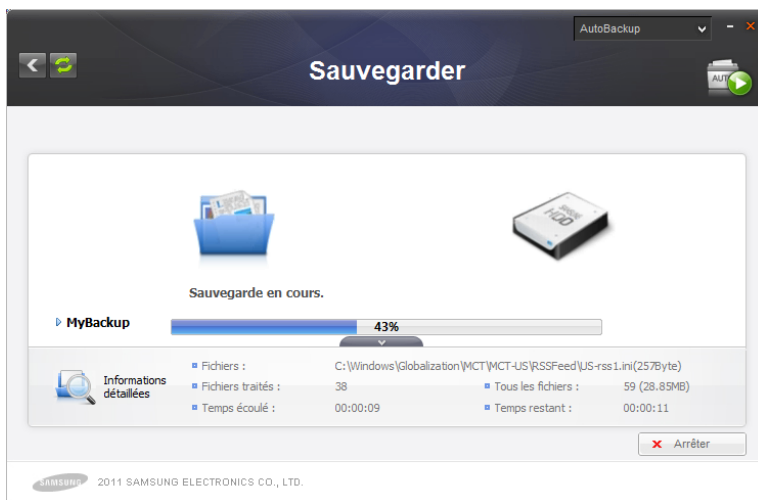


### • Autres détails

Les noms de fichiers, nombre de fichiers et nombre total de fichiers s'affichent.

## Chapitre 2 – Utilisation de Samsung Drive Manager

[Image] Écran des détails de la tâche de sauvegarde





## Journal







---

Le résultat de la sauvegarde, de la restauration ou de la suppression s'affiche.

### Liste de journaux

Une liste des journaux apparaît sur le côté gauche de l'écran.

- **Résultat**  
L'icône Réussite/Erreur apparaît pour informer du résultat de la tâche.
- **Type de tâche**  
L'icône de sauvegarde/restauration/suppression s'affiche.
- **Date/heure de réalisation de la tâche**  
La date et l'heure de réalisation de la tâche sont présentées.

	Tâche réussie
	Erreur de tâche rencontrée
	Sauvegarde manuelle
	Sauvegarde en temps réel
	Restaurer
	Supprimer

## Informations de tâche

Les informations de tâche détaillées sont présentées.

- **Informations de fichier**

Le nombre total de fichiers de la tâche et le nombre de fichiers de la tâche se soldant par une réussite/un échec apparaissent.

- **Informations de date/heure**

La date et l'heure de lancement/fin de la tâche sont présentées.

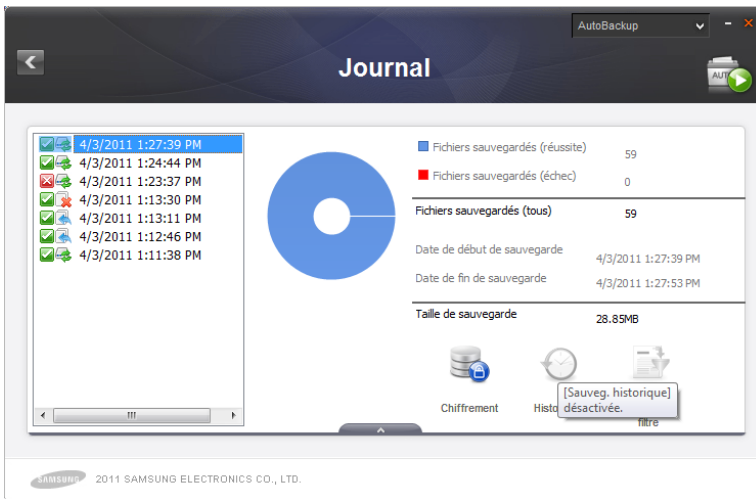
- **Informations de taille**

La taille totale d'une tâche apparaît.

- **Informations relatives aux paramètres**

Les paramètres appliqués à une tâche terminée sont présentés.

[Image] Écran de journal

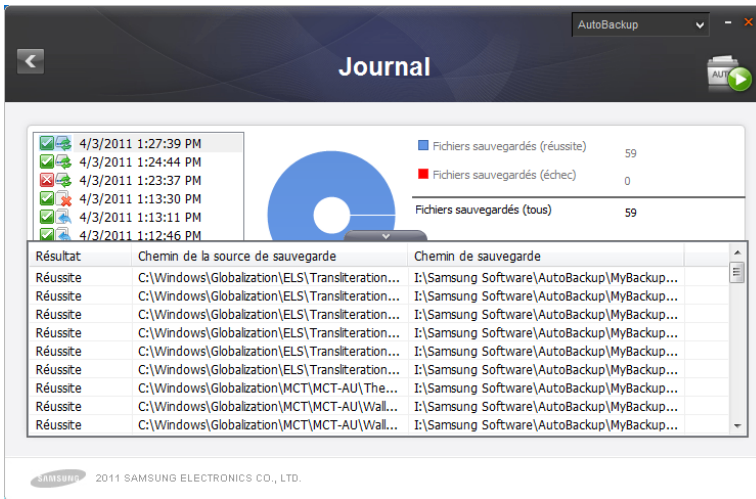


## Journal détaillé

Cliquez sur le bouton en bas pour afficher un journal détaillé. Vous pourrez consulter les informations suivantes : échec/réussite de la tâche, informations d'erreur, emplacement des fichiers et emplacement de restauration.

## Chapitre 2 – Utilisation de Samsung Drive Manager

[Image] Écran du journal détaillé



## Info

---

Consultez les informations résumées de sauvegarde relatives à une tâche et les résultats d'une tâche de sauvegarde récente.

- **Nom de tâche**  
Le nom de la tâche actuellement sélectionnée apparaît.
- **Fichiers sauvegardés**  
Le nombre total et la taille des fichiers sauvegardés dans le cadre de la tâche actuelle sont présentés.
- **Statut de sauvegarde**  
Les résultats de sauvegarde récents sont affichés.
- **Composition de la sauvegarde**

La taille et la proportion de fichiers sauvegardés fréquemment utilisés seront présentées par type à l'aide d'un graphique.

[Image] Écran Informations de sauvegarde



## **Erreur de sauvegarde**

---

Si des résultats de sauvegarde récents comprennent une erreur, cliquez sur l'option [Correction d'erreur] présente dans une tâche pour obtenir la correction.

- **Nom de tâche**  
Le nom de la tâche actuellement sélectionnée apparaît.
- **Statut de sauvegarde**  
Consultez le statut et la date d'une erreur de sauvegarde.
- **Liste d'erreurs**  
Consultez le nombre de fichiers à erreur et le détail des erreurs par type d'erreur.
- **Détails**  
Des informations détaillées s'affichent pour les erreurs fréquentes afin de fournir une solution efficace.
- **Correction d'erreur**  
Sélectionnez « Correction d'erreur » pour corriger des erreurs qui peuvent être corrigées par Samsung AutoBackup. Les erreurs ne peuvent pas être corrigées si votre environnement système est sujet aux erreurs.

---

**Information : consultez le détail d'une erreur pour la corriger correctement.**

---

[Image] Écran d'erreur de sauvegarde



### 3-2 Samsung SecretZone

#### Qu'est-ce que Samsung SecretZone ?

---

Samsung SecretZone est une solution de protection des informations personnelles qui vous permet de créer et d'utiliser un disque chiffré sur votre Disque dur externe Samsung.

Grâce à Samsung SecretZone, vous pouvez protéger des données importantes, confidentielles et personnelles en alliant sécurité et praticité.

[Image] Écran de Samsung SecretZone



### **Fonctions de Samsung SecretZone**

---

Les fonctions suivantes permettent la gestion de votre Lecteur sécurisé.

#### **Connecter/Déconnecter le lecteur sécurisé**

---

Connecter/Déconnecter le lecteur sécurisé permet de connecter ou de déconnecter un lecteur sécurisé et l'Explorateur Windows.

---

**Remarque : cette fonction ne peut être utilisée que si un lecteur sécurisé est créé.**

---



## Supprimer le lecteur sécurisé

---

L'option Supprimer le lecteur sécurisé permet de supprimer un lecteur sécurisé de la liste de Samsung SecretZone et de retirer définitivement ce lecteur sécurisé.

Vérifiez les données stockées sur le lecteur sécurisé avant de le supprimer.

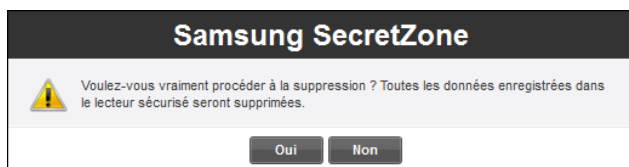
Sur l'écran de Samsung SecretZone :

[Image] Écran de suppression du lecteur sécurisé



1. Après avoir sélectionné un lecteur dans la liste, cliquez sur le bouton dans le coin supérieur droit de l'écran.
2. Cliquez sur [Supprimer].

[Image] Message de confirmation de la suppression du lecteur sécurisé



3. Après avoir vérifié les données à supprimer,
4. Cliquez sur [OK].

---

**Remarque : toutes les données stockées sur un lecteur sécurisé supprimé sont définitivement supprimées ; elles ne peuvent pas être restaurées. Confirmez le contenu à supprimer sur un lecteur sécurisé avant de supprimer ce lecteur.**

---

## Définir le lecteur sécurisé

En cas d'espace libre insuffisant sur un lecteur sécurisé utilisé, la taille de ce lecteur sécurisé peut être étendue, et les options et le mot de passe peuvent être modifiés. Les données stockées sur un lecteur sécurisé ne seront pas altérées, même si le lecteur est étendu ou si les options ou le mot de passe sont modifié(es).

Sur l'écran de Samsung SecretZone :

[Image] Écran de sélection du lecteur sécurisé

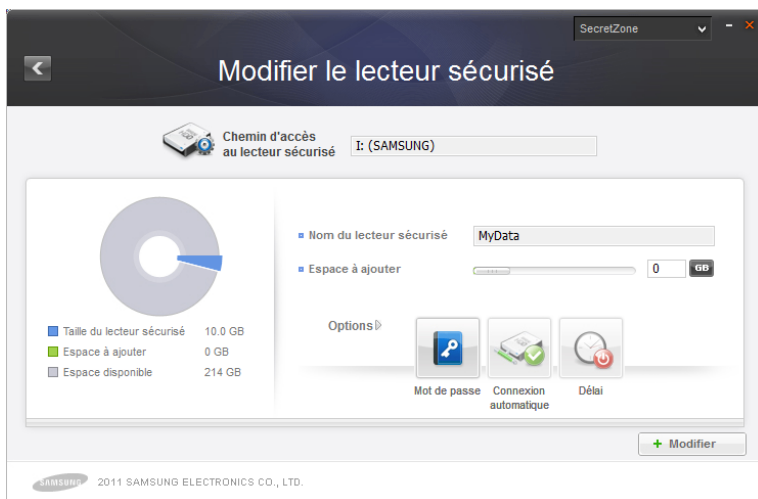


1. Sélectionnez un lecteur sécurisé dont vous voulez modifier les paramètres.
2. Cliquez sur [Paramètres].
- ou
3. Cliquez sur le bouton situé dans le coin supérieur droit, puis cliquez sur [Définir les options].
4. L'écran Définir le lecteur sécurisé apparaît.

Après avoir vérifié l'emplacement et le nom du lecteur sécurisé sélectionné, définissez les options et la taille du lecteur

sécurisé à modifier.

[Image] Écran Définir le lecteur sécurisé



Pour modifier le mot de passe :

5. Cliquez sur [Mot de passe].

### Connexion automatique

La connexion automatique permet de connecter automatiquement votre lecteur sécurisé, sans confirmation de mot de passe, quand un Disque dur externe Samsung est connecté.

### Délai de déconnexion automatique

Le délai de déconnexion automatique permet de déconnecter automatiquement votre lecteur sécurisé s'il n'est pas utilisé pendant la durée fixée.

[Image] Écran de configuration du mot de passe du lecteur sécurisé



**Définir le mot de passe**

modifiez le mot de passe du lecteur sécurisé.

- Ancien mot de passe
- Nouveau mot de passe
- Vérifier le mot de passe
- Astuce

OK

6. Complétez le champ [Ancien mot de passe].
7. Complétez le champ [Mot de passe].
8. Complétez le champ [Confirmer le mot de passe].
9. Entrez une [Astuce].
10. Cliquez sur [OK].

---

**Remarque : le mot de passe doit comporter entre 6 et 15 caractères.**

---

---

**Remarque : en cas d'oubli de votre mot de passe, vous ne pourrez pas utiliser les fonctions du lecteur sécurisé.**

---

---

**Remarque : les paramètres du lecteur sécurisé peuvent être définis quand le lecteur sécurisé est connecté.**

---

Modification des options ou de la taille du lecteur sécurisé :

## Chapitre 3 – Fonctions de Samsung Drive Manager

11. Définissez la [Taille du lecteur sécurisé] à atteindre.
12. Modifiez les [Paramètres de lecteur sécurisé].
13. Cliquez sur [OK].

[Image] Écran de progression de la configuration du lecteur sécurisé



La progression de l'enregistrement des paramètres s'affiche quand vous cliquez sur le bouton [OK].

Une fois la configuration terminée, les paramètres modifiés du lecteur sécurisé sont consultables sur l'écran de liste des lecteurs sécurisés de Samsung SecretZone.

[Image] Écran du lecteur sécurisé modifié



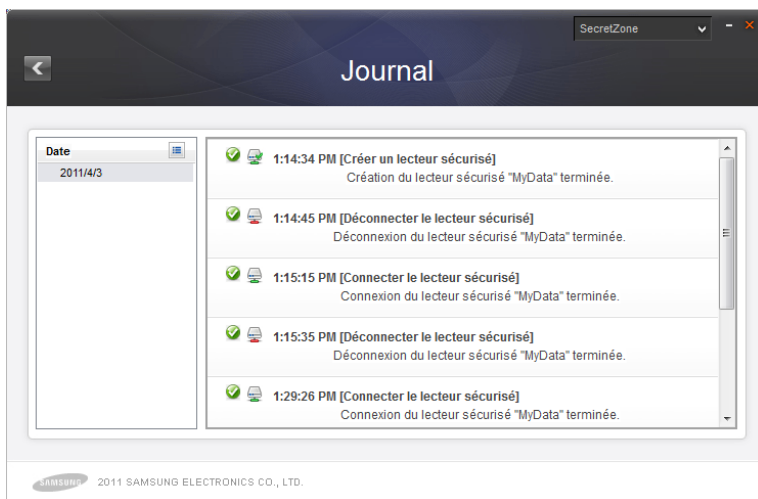
**Remarque : ne déconnectez pas le Disque dur externe Samsung de l'ordinateur pendant l'enregistrement des paramètres. Le lecteur sécurisé pourrait en être endommagé.**

## Journal du lecteur sécurisé

---

Un journal du lecteur sécurisé présente les informations de création, de connexion, de déconnexion et de paramètres du lecteur sécurisé.

[Image] Écran du journal du lecteur sécurisé





### 3-3 Samsung Secure Manager

#### Qu'est-ce que Samsung Secure Manager ?

Samsung Secure Manager est un outil de gestion permettant de configurer et de vérifier les fonctions d'un disque dur sécurisé. Samsung Secure Manager peut servir à verrouiller/déverrouiller des zones de données et à modifier facilement différents paramètres d'un disque dur sécurisé, dont le Déverrouillage automatique et le Délai de verrouillage automatique.

[Image] Écran de Samsung Secure Manager



## **Fonctions de Samsung Secure Manager**

---

Les fonctions suivantes permettent la gestion d'un disque dur sécurisé.

### **Verrouillage/Déverrouillage**

Cette fonction permet de verrouiller et déverrouiller votre disque dur sécurisé.

La zone de données d'un disque dur sécurisé verrouillé ne s'affiche pas et les données enregistrées sont inutilisables.

La zone de données d'un disque dur sécurisé déverrouillé s'affiche et les données enregistrées sont utilisables.

---

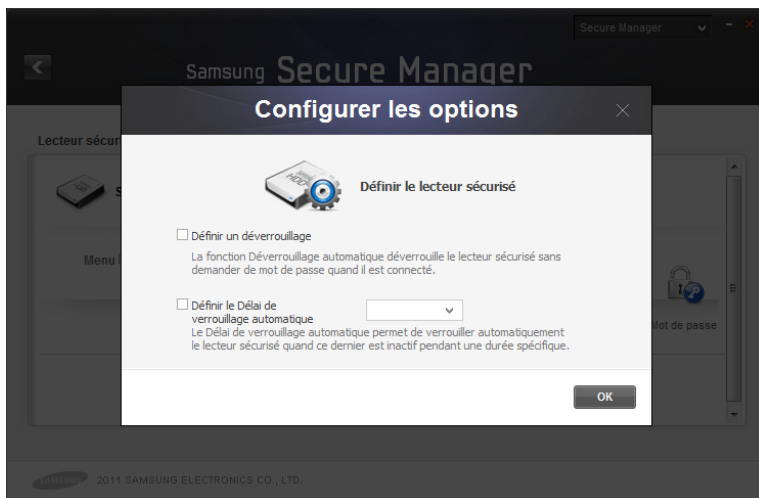
**Remarque :** **l'option Verrouillage/Déverrouillage ne peut pas être utilisée tant que le mot de passe n'est pas défini.**

---

### **Paramètres**

Cliquez sur ce bouton pour afficher et définir les fonctions requises afin d'utiliser à votre convenance votre disque dur sécurisé.

[Image] Écran des paramètres



### Définir un déverrouillage automatique

Le déverrouillage automatique permet de déverrouiller automatiquement votre disque dur sécurisé quand il est connecté sans confirmation de mot de passe.

### Délai de verrouillage automatique

Le délai de verrouillage automatique permet de verrouiller automatiquement votre disque dur sécurisé s'il n'est pas utilisé pendant la durée définie.

---

**Remarque : le Déverrouillage automatique ne s'applique qu'aux ordinateurs sur lesquels il est défini.**

---

---

**Remarque : les fonctions définies sont appliquées à la reconnexion du disque dur sécurisé.**

---

### Réinitialisation

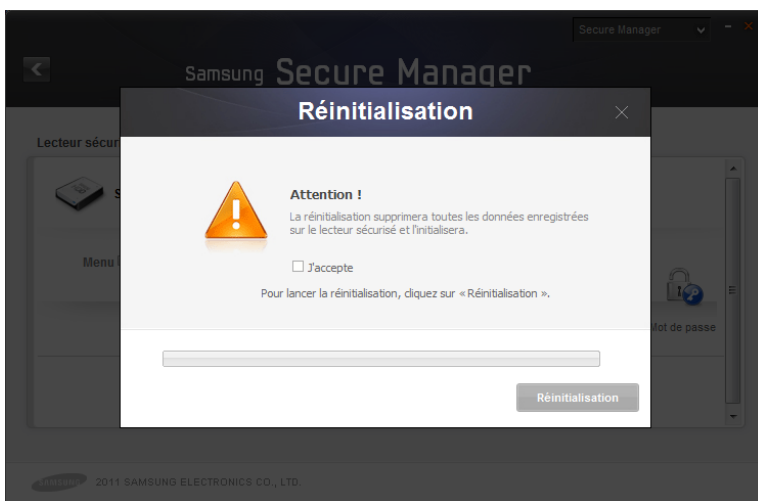
Cette fonction supprime toutes les données stockées sur votre disque dur sécurisé et restaure les paramètres d'usine par défaut.

---

**Remarque : après réinitialisation, toutes les données stockées sont supprimées et ne peuvent pas être restaurées.**

---

[Image] Écran Réinitialisation



### Définir/Modifier le mot de passe

Le mot de passe du disque dur sécurisé est défini ou modifié.

### Ne pas utiliser de mot de passe

[Ne pas utiliser de mot de passe] supprime le mot de passe défini.

---

**Remarque : le mot de passe doit comporter entre 6 et 15 caractères.**

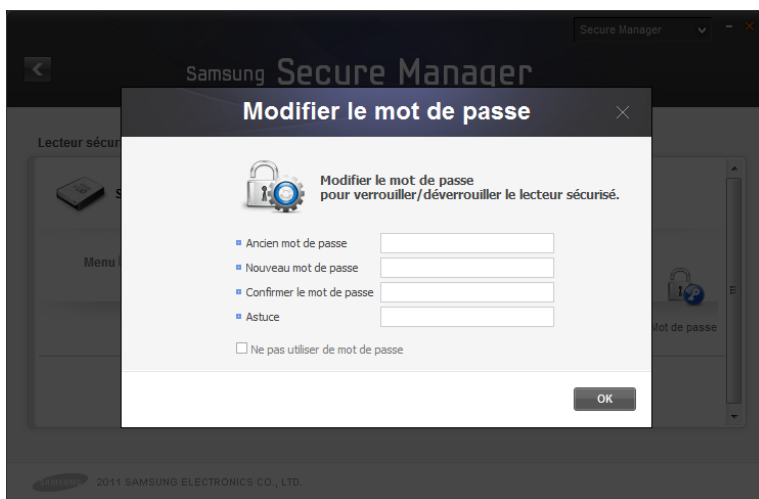
---

---

**Remarque : si aucun mot de passe n'est défini, vous ne pouvez ni utiliser ni configurer les fonctions du disque dur sécurisé.**

---

[Image] Écran de modification du mot de passe



## **Terminologie**

Les termes suivants appartiennent à la terminologie que vous devez connaître pour utiliser Samsung Drive Manager.

### **Qu'est-ce qu'une sauvegarde ?**

Une sauvegarde est l'action de stocker des données de manière sécurisée sur un périphérique de stockage de données tel qu'un disque dur.

### **Qu'est-ce qu'une sauvegarde chiffrée ?**

Une sauvegarde chiffrée est l'action de chiffrer et de stocker des données de manière sécurisée sur un périphérique de stockage de données tel qu'un disque dur.

### **Qu'est-ce qu'une sauvegarde historique ?**

Quand des sources de sauvegarde changent plusieurs fois au fil des sauvegardes régulières, la sauvegarde historique permet de sauvegarder des fichiers modifiés ainsi que les informations relatives à ces fichiers modifiés parmi les sources de sauvegarde à chaque sauvegarde.

### **Source et destination**

Le fichier ou dossier à sauvegarder est appelé la source. Le périphérique sur lequel une source est sauvegardée et enregistrée est appelé la destination.

### **Sauvegarde complète**

La sauvegarde complète implique la sauvegarde de tous les dossiers et fichiers compris dans une source de sauvegarde sélectionnée.

### **Sauvegarde en temps réel**

La sauvegarde en temps réel implique le suivi en temps réel des sources de sauvegarde, et la sauvegarde des fichiers nouveaux ou modifiés.

### **Journal de sauvegarde**

Un journal de sauvegarde contient des informations détaillées (date/heure de réalisation et de fin de la sauvegarde, nombre de fichiers sauvegardés, etc.) sur les tâches de sauvegarde.

### **Connexion automatique**

Si la Connexion automatique est activée, votre lecteur sécurisé est automatiquement connecté quand votre disque dur externe Samsung est connecté.

### **Délai de déconnexion automatique**

Cette fonction permet de déconnecter automatiquement le lecteur sécurisé connecté si vous n'y accédez pas pendant la durée déterminée.

### **Lecteur sécurisé normal**

Cette option permet de créer un lecteur sécurisé d'une taille spécifique. L'intégralité de l'espace d'un lecteur sécurisé peut être utilisée après sa création.

### **Lecteur sécurisé dynamique**

Cette option permet d'étendre automatiquement la taille de votre lecteur sécurisé en fonction du volume d'espace utilisé après avoir défini la taille maximale de ce lecteur sécurisé. Vous pouvez utiliser efficacement un disque en étendant la taille en fonction du volume d'espace utilisé.

### **Zone de données**

La zone de données est l'espace dans lequel des données sont stockées sur un disque dur sécurisé Samsung. Un disque dur sécurisé peut être verrouillé en vue de masquer les données, ou déverrouillé pour les afficher.

### **Verrouiller**

Quand votre disque dur sécurisé Samsung est verrouillé, la zone de données est masquée. Le disque dur sécurisé Samsung et les données enregistrées dessus sont alors inaccessibles.

### **Déverrouiller**

Quand votre disque dur sécurisé Samsung est déverrouillé, la zone de données est déverrouillée et affichée. Le disque dur sécurisé Samsung et les données enregistrées dessus sont alors accessibles.