



# Seagate One Touch 密碼版 使用者手冊

---



按一下此處存取該文件  
最新線上版本。您也可以找到最新內容，以及可擴展圖像、簡易導覽和搜尋功能。

# Contents

<b>1 歡迎使用</b>	<b>4</b>
包裝內容	4
最低系統要求	4
• 連接埠	4
• 作業系統	4
• 最低可用磁碟空間	4
<b>2 使用入門</b>	<b>5</b>
連接 USB 接線	5
設定 One Touch	5
• 從這裡開始	6
• 註冊您的裝置	6
• 下載 Toolkit	6
• 安裝 Toolkit	7
<b>3 使用 Toolkit 設定安全性、備份等</b>	<b>8</b>
啟用安全性	8
開始備份計劃 (僅限 Windows)	8
設定鏡射資料夾	8
<b>4 從您的電腦中安全地移除裝置</b>	<b>10</b>
Windows	10
Mac	10
• 透過 Finder 視窗退出	10
• 透過桌面退出	10
<b>5 常見問題解答</b>	<b>11</b>
所有使用者	11
• 問題：我的檔案傳輸速度很慢	11
• 問題：我的電腦只有 USB-C 連接埠	11
• 問：我必須對 USB 裝置使用 USB 集線器。	11
• 問：提供的 USB 電纜太短	12
• 問題：我收到了檔案傳輸錯誤訊息	12
Windows	12
• 問題：電腦中未顯示硬碟機圖示	12
Mac	13
• 問題：我的桌面上未顯示硬碟機圖示	13
<b>6 Regulatory Compliance</b>	<b>14</b>

China RoHS .....	14
Taiwan RoHS .....	14

# 歡迎使用

## 包裝內容

- Seagate One Touch 密碼版
- USB 3.0 電纜 (Micro-B 至 USB-A)
- 快速入門手冊

## 最低系統要求

### 連接埠

使用隨附的電纜透過 USB Type A 連接埠將 Seagate 裝置連接至電腦。

此裝置支援連接至 USB 3.0 和更高的電腦連接埠。

### 作業系統

前往 [Seagate 軟硬體作業系統需求](#)。

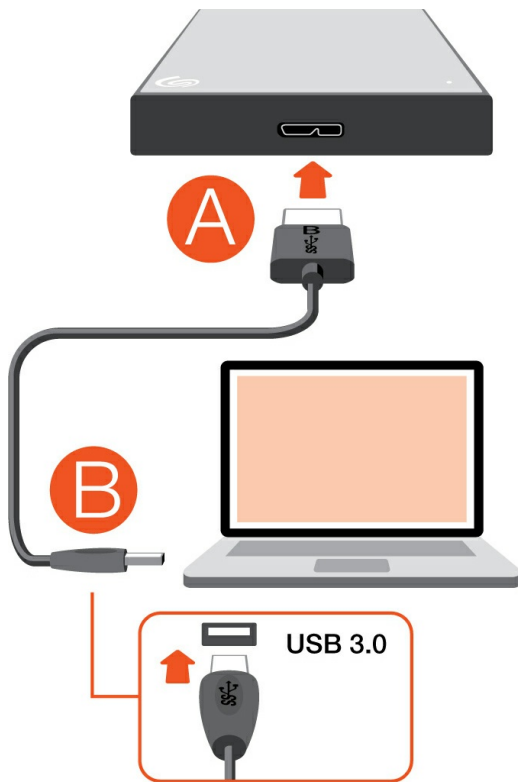
### 最低可用磁碟空間

建議 600MB。

# 使用入門

## 連接 USB 接線

使用 Micro-B 至 USB-A 電纜將 One Touch 連接至電腦的 USB-A 連接埠。



**i** 您可以將 Seagate 裝置連接至電腦上的 USB-C 連接埠。USB-C 連接埠必須支援 USB 3.0 或更高版本。USB micro-B 至 USB-C 電纜沒有隨附於此裝置。

## 設定 One Touch

設定程序可讓您：

註冊 Seagate One Touch

您可輕鬆存取資訊和支援，充分瞭解您的硬碟機。

安裝 Toolkit

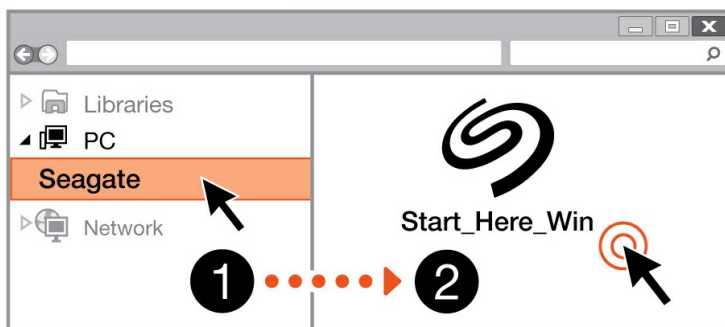
設定安全性、備份計劃等。



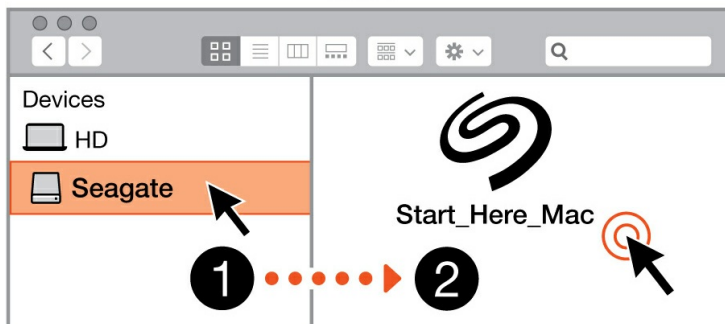
您的電腦必須連接到網際網路才能註冊裝置並安裝 Toolkit。

## 從這裡開始

### Windows®



### Mac®



使用檔案管理程式，例如 Finder 或檔案總管，開啟 One Touch 並啟動 [Start Here Win](#) 或 [Start Here Mac](#)。

## 註冊您的裝置

Register

Jane

Doe

jdoe@example.com

I have read and agree to...

- Terms and Conditions
- Privacy Statement
- Optional Offers

Register

輸入資訊並按一下 [註冊](#)。

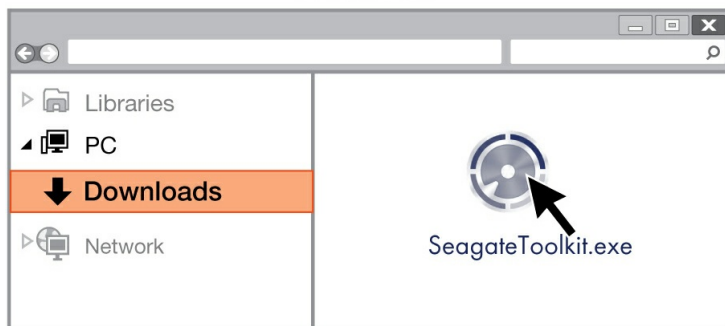
## 下載 Toolkit



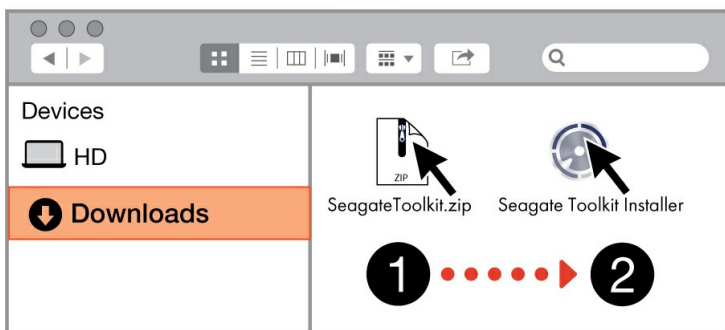
按一下**下載**按鈕。

## 安裝 Toolkit

### Windows®



### Mac®



使用檔案管理程式，例如 Finder 或檔案總管，前往您接收下載內容的資料夾。



Windows

按一下 **SeagateToolkit.exe** 檔案以啟動應用程式。



Mac

開啟 **SeagateToolkit.zip** 檔案。按一下 **Seagate Toolkit 安裝程式** 以開啟應用程式。



您的電腦必須連接到網際網路才能安裝並更新 Toolkit。

# 使用 Toolkit 設定安全性、備份等

Toolkit 提供實用的工具，讓您可以輕鬆管理安全性、設定備份計劃和鏡像資料夾等。

## 啟用安全性

需要 Toolkit 才能啟用 One Touch 密碼版的安全性。務必安裝 Toolkit，以使用 Seagate Secure 256 位元加密，為裝置進行密碼保護。

- [按一下這裡](#)瞭解關於啟用安全性的詳細資訊。

## 開始備份計劃 (僅限 Windows)

建立為內容、儲存裝置和選擇排程自訂的計劃。

- [按一下這裡](#)瞭解關於設定備份計劃的詳細資訊。

## 設定鏡射資料夾

在同步到儲存裝置的 PC 或 Mac 上建立鏡射資料夾。只要您新增、編輯或刪除某個資料夾中的檔案，工具包就會依照您的變更自動更新其他資料夾。

- [按一下這裡](#)瞭解關於建立鏡射資料夾的詳細資訊。





# 從您的電腦中安全地移除裝置

在實際中斷連接前務必先從電腦中退出儲存磁碟機。您的電腦必須在移除磁碟機前對其執行存檔和管理操作。因此，如果您不使用作業系統軟體而拔除磁碟機，您的檔案可能會損壞。

## Windows

使用安全移除工具退出裝置。

1. 按一下 Windows 系統匣中的安全移除硬體圖示以檢視可以退出的裝置。
2. 如果您找不到「安全地移除硬體」圖示，請按一下系統匣中的顯示隱藏的圖示箭頭以顯示通知區中的所有圖示。
3. 在裝置清單中，選擇您要退出的裝置。Windows 會在可以安全地移除裝置時顯示一則通知。
4. 中斷裝置與電腦的連接。

## Mac

您可以透過多種方式從 Mac 退出裝置。請參閱以下兩個選項。

### 透過 Finder 視窗退出

1. 開啟 Finder 視窗。
2. 在側邊列前往「裝置」並尋找您要退出的硬碟機。按一下硬碟機名稱右方的退出符號。
3. 如果裝置不在側邊列上顯示，或如果 Finder 視窗關閉，您可以從 Mac 上拔下介面的電纜。

### 透過桌面退出

1. 選擇您裝置的桌面圖示並將其拖至資源回收筒。
2. 當此裝置圖示從桌面上消失後，您即可從 Mac 實際中斷裝置的連接。

# 常見問題解答

為幫助設定和使用您的 Seagate 硬碟機，請查看以下的常見問題解答。如需更多支援資源，請移至 [Seagate 客戶支援](#)。

## 所有使用者

### 問題：我的檔案傳輸速度很慢

問：USB 電纜的兩端是否連接牢固？

答：查看以下電纜連接的疑難排解提示：

- 檢查 USB 電纜兩端的連接，確保其完全插入各自的連接埠中。
- 從電腦安全退出硬碟機、拔除電纜、等待 10 秒鐘，然後重新連接電纜。
- 請嘗試不同的 USB 電纜。

問：硬碟機是否已連接到電腦的 Hi-Speed USB 2.0 連接埠或者集線器？

答：如果硬碟機連接到 Hi-Speed USB 2.0 連接埠或集線器，則效能較低屬於正常情況。Seagate One Touch 若連接至超快速 USB 3.0 連接埠，將會改善效能。否則，裝置將以較低的 USB 傳輸速率執行。

問：同一連接埠或集線器上是否連接了其他 USB 裝置？

答：中斷其他 USB 裝置的連接，查看硬碟機效能是否得到提高。

### 問題：我的電腦只有 USB-C 連接埠

問：我的電腦有較小的 USB-C 連接埠。如何將硬碟機連接至電腦？

答：USB-C 電纜沒有隨附於此硬碟機。您有兩個選項：1) 使用兩端各為 USB micro-B 和 USB-C 的電纜。此電纜必須支援 USB 3.0 和更高版本。2) 使用具有凹式 USB Type A 連接埠和凸式 USB-C 端的轉接器。

### 問：我必須對 USB 裝置使用 USB 集線器。

問：我可以透過 USB 集線器使用硬碟機嗎？

答：可以，此硬碟機可以連接到 USB 集線器。如果在使用集線器時遇到偵測問題、比正常傳輸速率低、偶爾與電腦中斷連接或其他異常問題，請嘗試將硬碟機直接連接到電腦的 USB 連接埠。

部分 USB 集線器使用電源管理時效率較低，這對於連接的裝置可能帶來問題。在此情況下，請考慮嘗試使用帶電源線的供電 USB 集線器。

請注意，USB 2.0 集線器會將硬碟機的傳輸速率限制為 USB 2.0 的速度。

## 問：提供的 USB 電纜太短

問：我可以透過更長的電纜使用硬碟機嗎？

答：是，前提是電纜符合 USB 標準。但 Seagate 建議使用硬碟機隨附的電纜以便獲得最佳效果。如果您使用更長的電纜並且遇到偵測、傳輸速率或中斷連接等問題，請使用硬碟機隨附的原始電纜。

## 問題：我收到了檔案傳輸錯誤訊息

問：複製到 FAT32 磁碟區時，是否收到「Error -50 (錯誤 -50)」訊息？

答：將檔案或資料夾從電腦複製到 FAT32 磁碟區時，無法複製名稱中的某些字元。這些字元包括但不限於：? < > / \ :

檢查您的檔案和資料夾以確保名稱中沒有這些字元。

如果這是反復出現的問題或者您找不到包含不相容字元的檔案，請考慮重新格式化磁碟機為 NTFS (Windows 使用者) 或 HFS+ (Mac 使用者)。請參閱[格式化和分割區 \(可選\)](#)。

問：是否收到錯誤訊息，提示您磁碟機在系統退出休眠模式時已中斷連接？

答：儘管有快顯提示，請忽略此訊息，因為磁碟機會在桌面上重新掛載。當電腦設定為休眠模式時，Seagate 硬碟機可降低碟片轉速來達到節能目的，而當電腦從休眠狀態中喚醒時，磁碟機可能沒有足夠的時間從休眠模式恢復成快速運作狀態。

## Windows

### 問題：電腦中未顯示硬碟機圖示

問：硬碟機在裝置管理員中列出嗎？

答：所有的磁碟機至少會顯示在裝置管理員中的一個位置。

在「搜尋」中輸入裝置管理員以啟動。找到磁碟機部分，必要時按一下加號(+)圖示以查看裝置的完整清單。如果您不確定是否列示了磁碟機，請安全地拔出磁碟機，再重新連接它。變化的項目就是您的 Seagate 硬碟機。

問：您的硬碟機列示在不正常的圖示旁邊嗎？

答：Windows 裝置管理員通常提供有關周邊裝置故障的資訊。雖然裝置管理員可以協助對大部分問題進行疑難排解，但它可能不顯示具體原因或提供準確的解決方案。

硬碟機旁邊的不正常圖示表示有問題。例如，它不是基於裝置類型的正常圖示，而是一個驚嘆號、問號或一個 X。用右鍵按一下此圖示，然後選擇內容。「一般」標籤提供該導致裝置工作異常的可能原因。

## Mac

### 問題：我的桌面上未顯示硬碟機圖示

問：您的 Finder 是否設定為在桌面上隱藏硬碟機？

問：移至 Finder，然後檢查偏好設定 | 一般標籤 | 在桌面上顯示這些項目。確認已選擇硬碟機。

問：您的硬碟機安裝在作業系統上了嗎？

答：透過 **Go** (前往) | **Utilities** (公用程式) | **Disk Utility** (磁碟公用程式) 開啟磁碟公用程式。如果硬碟機列示在左側欄中，檢查 Finder 偏好設定，查看為何沒有在桌面上顯示 (查看上述問題)。若變成灰色，代表未安裝。按一下磁碟公用程式中的安裝按鈕。

問：電腦的設定是否符合使用此硬碟機的最低系統要求？

答：請參閱產品包裝上的說明以瞭解支援的作業系統清單。

問：是否遵循了作業系統的正确安裝步驟？

答：查看[開始使用](#)中的安裝步驟。

# Regulatory Compliance

Product Name Seagate One Touch

Regulatory Model Numbers SRDOVN2, SRDOVN3

## China RoHS



China RoHS 2 refers to the Ministry of Industry and Information Technology Order No. 32, effective July 1, 2016, titled Management Methods for the Restriction of the Use of Hazardous Substances in Electrical and Electronic Products. To comply with China RoHS 2, we determined this product's Environmental Protection Use Period (EPUP) to be 20 years in accordance with the Marking for the Restricted Use of Hazardous Substances in Electronic and Electrical Products, SJT 11364-2014.

中国 RoHS 2 是指 2016 年 7 月 1 日起施行的工业和信息化部令第 32 号“电力电子产品限制使用有害物质管理办法”。为了符合中国 RoHS 2 的要求，我们根据“电子电气产品有害物质限制使用标识”(SJT 11364-2014) 确定本产品的环保使用期 (EPUP) 为 20 年。

部件名称 Part Name	有害物质 Hazardous Substances					
	铅 (Pb)	汞 (Hg)	镉 (Cd)	六价铬 (Cr <sup>6+</sup> )	多溴联苯 (PBB)	多溴二苯醚 (PBDE)
硬盘驱动器 HDD	X	O	O	O	O	O
外接硬盘印刷电路板 Bridge PCBA	X	O	O	O	O	O
电源(如果提供) Power Supply (if provided)	X	O	O	O	O	O
接口电缆(如果提供) Interface cable (if provided)	X	O	O	O	O	O
其他外壳组件 Other enclosure components	O	O	O	O	O	O

本表格依据 SJ/T 11364 的规定编制。  
This table is prepared in accordance with the provisions of SJ/T 11364-2014

O: 表示该有害物质在该部件所有均质材料中的含量均在 GB/T 26572 规定的限量要求以下。  
O: Indicates that the hazardous substance contained in all of the homogeneous materials for this part is below the limit requirement of GB/T26572.

X: 表示该有害物质至少在该部件的某一均质材料中的含量超出 GB/T 26572 规定的限量要求。  
X: Indicates that the hazardous substance contained in at least one of the homogeneous materials used for this part is above the limit requirement of GB/T26572.

## Taiwan RoHS

Taiwan RoHS refers to the Taiwan Bureau of Standards, Metrology and Inspection's (BSMI's) requirements in standard CNS 15663, Guidance to reduction of the restricted chemical substances in electrical and electronic

equipment. Beginning on January 1, 2018, Seagate products must comply with the “Marking of presence” requirements in Section 5 of CNS 15663. This product is Taiwan RoHS compliant. The following table meets the Section 5 “Marking of presence” requirements.

台灣RoHS是指台灣標準局計量檢驗局(BSMI)對標準CNS15663要求的減排電子電氣設備限用化學物質指引。從2018年1月1日起，Seagate產品必須符合CNS15663第5節「含有標示」要求。本產品符合台灣RoHS。下表符合第5節「含有標示」要求。

產品名稱：外接式硬碟，型號：SRDOVN2, SRDOVN3		Product Name: One Touch, Model: SRDOVN2, One Touch, Model: SRDOVN3					
單元 Unit		限用物質及其化學符號			Restricted Substance and its chemical symbol		
		鉛 (Pb)	汞 (Hg)	鎘 (Cd)	六價鉻 (Cr <sup>+6</sup> )	多溴聯苯 (PBB)	多溴二苯醚 (PBDE)
硬盤驅動器	HDD	—	○	○	○	○	○
外接硬盤印刷電路板	Bridge PCBA	—	○	○	○	○	○
電源 (如果提供)	Power Supply (if provided)	—	○	○	○	○	○
傳輸線材 (如果提供)	Interface cable (if provided)	—	○	○	○	○	○
其他外殼組件	Other enclosure components	○	○	○	○	○	○

備考 1. “○” 係指該項限用物質之百分比含量未超出百分比含量基準值。  
 Note 1. “○” indicates that the percentage content of the restricted substance does not exceed the percentage of reference value of presence.

備考 2. “—” 係指該項限用物質為排除項目。  
 Note 2. “—” indicates that the restricted substance corresponds to the exemption.